



**วาระการขับเคลื่อนนโยบายการ
พัฒนาสาธารณสุขจังหวัดศรีสะเกษ
เดือนมีนาคม ๒๕๖๖**

**โดย กลุ่มงานควบคุมโรคไม่ติดต่อ
สุขภาพจิตและยาเสพติด**



เรื่องแจ้ง

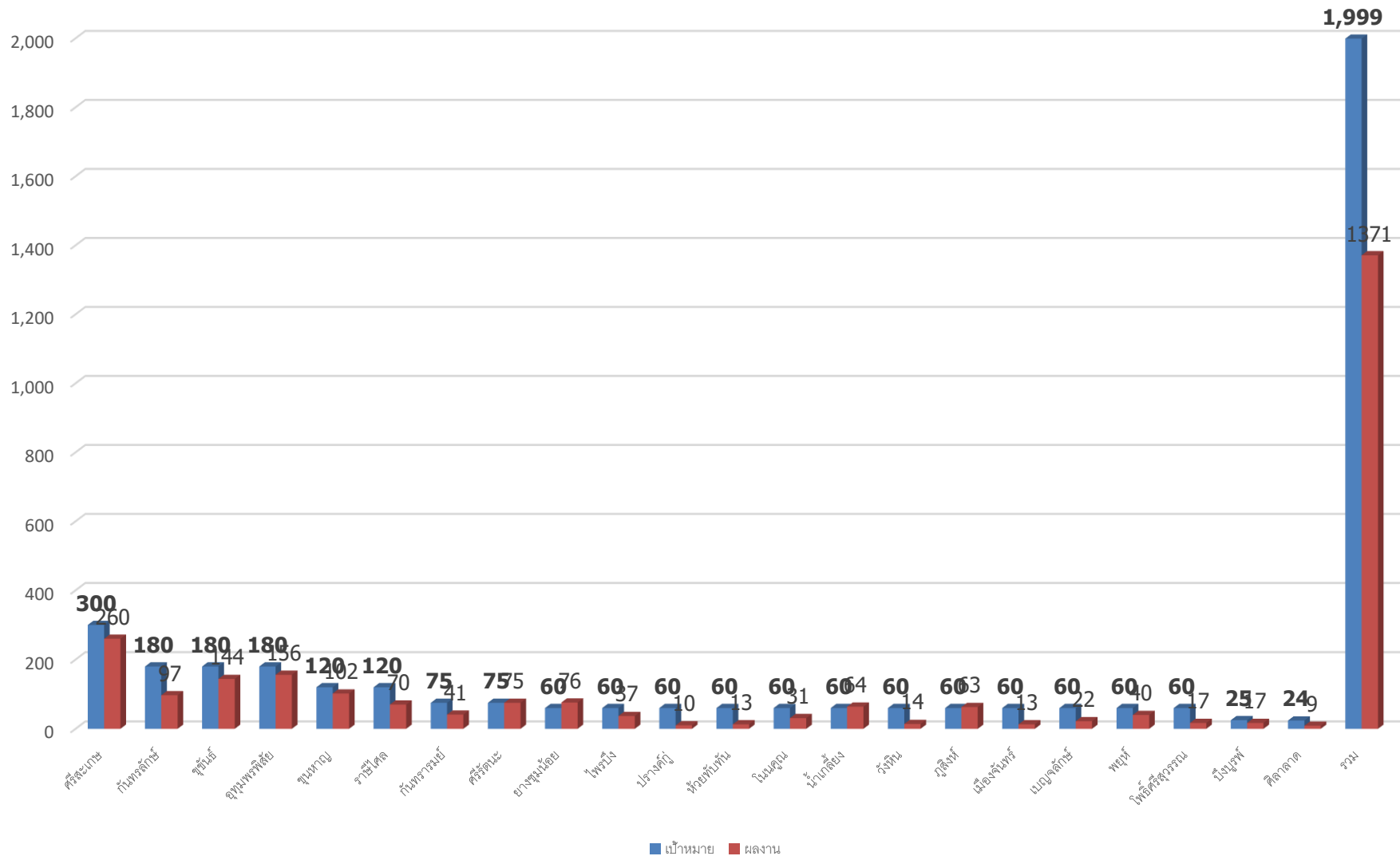
- 1. การดำเนินงานด้านการบำบัดรักษาและฟื้นฟูสมรรถภาพผู้ติดยาเสพติด จังหวัดศรีสะเกษ ปี 2566**
- 2. การเตรียมความพร้อมรับมือผู้บาดเจ็บและเจ็บป่วยฉุกเฉินในช่วงเทศกาลสงกรานต์**
- 3. การป้องกันการจมน้ำในเด็กอายุต่ำกว่า 15 ปี**
- 4. การดำเนินงานป้องกันควบคุมโรคเบาหวาน โรคความดันโลหิตสูง**



การดำเนินงาน บำบัดรักษาและฟื้นฟูสมรรถภาพผู้ติดยาเสพติด จังหวัดศรีสะเกษ ปี 2566



ผลการดำเนินงานยาเสพติดจังหวัดศรีสะเกษ ปี 2566



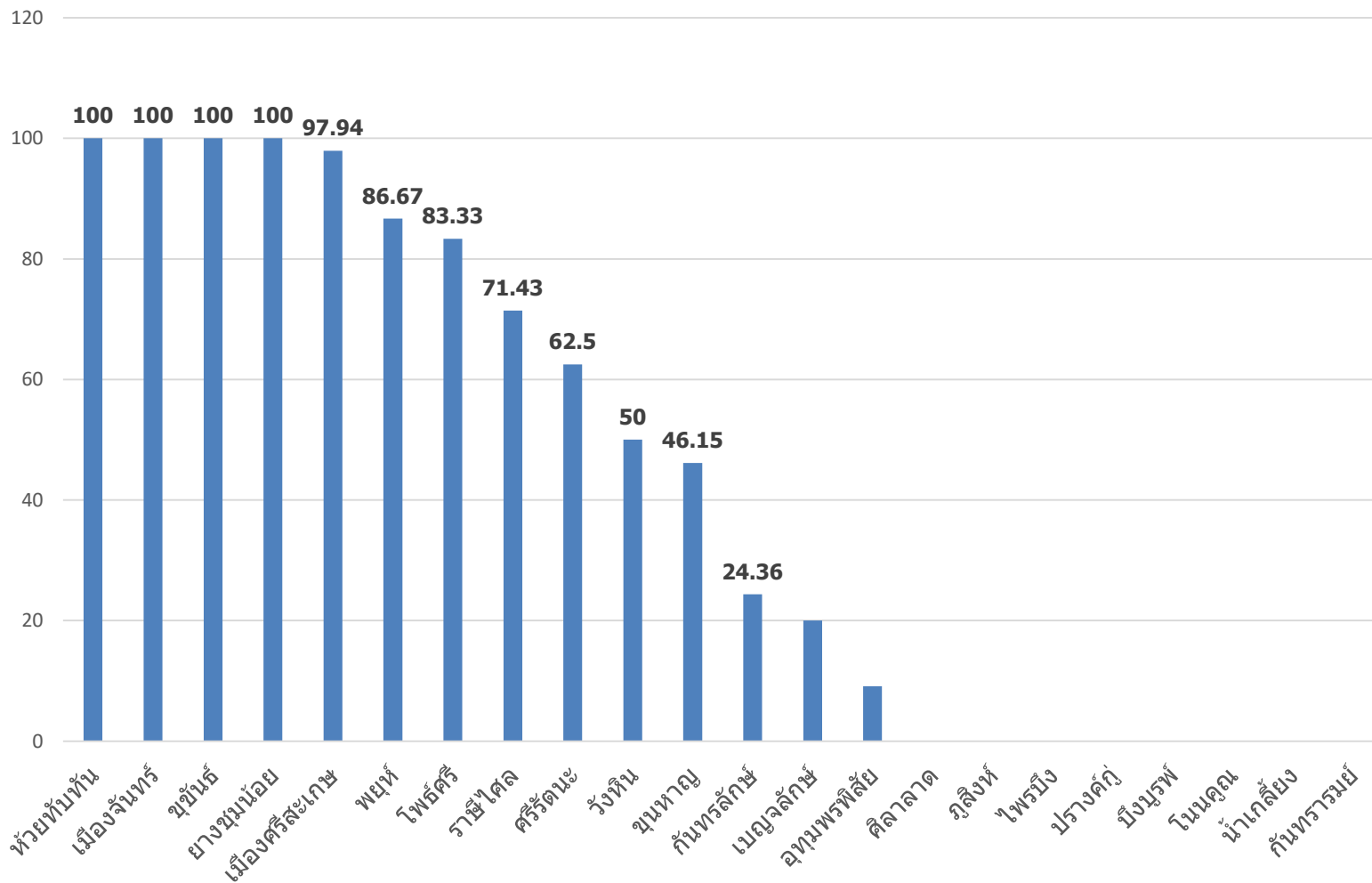
**เป้าหมายสมัครใจ
บำบัด 1,999 ราย
ผลงาน 1,371 ราย
(ร้อยละ 68.58)**

**1) จัดสรรเป้าหมายสมัครใจ
บำบัด และงบประมาณยาเสพติด
รายอำเภอ จำนวน
1,344,000 บาท**

ข้อมูล บสต. 21 มีค. 66



การดำเนินงานยาเสพติดจังหวัดศรีสะเกษ ปี 2566



Retention rate เป้าหมาย ร้อยละ 60 ผลงาน 63.69

- เเรงรัดการติดตามต่อเนื่อง 1 ปี (Retention rate) ได้แก่ ศีลาลาด ภูสิงห์ ไพรบึง ปรางค์กู๋ บึงบูรพ์ โนนคูณ น้ำเกลี้ยง และ กันทรารมย์

ข้อมูล บสต. 21 มีค. 66



สำนักงานสาธารณสุขจังหวัดศรีสะเกษ

การดำเนินงานยาเสพติด จังหวัดศรีสะเกษ ปี 2566

ศูนย์ฟื้นฟูสภาพทางสังคม จังหวัดศรีสะเกษ

28 แห่ง

รอประกาศ
ราชกิจจา
นุเบกษา
ภายใน 60
วัน

ศูนย์คัดกรอง 251 แห่ง (ในสังกัด 135 แห่ง)

- ประชุมเชิงปฏิบัติการพัฒนาคุณภาพศูนย์คัดกรองสถานพยาบาลยาเสพติดและสถานฟื้นฟูสมรรถภาพผู้ติดยาเสพติด วันที่ 29 มีค 66

เตรียมความพร้อมให้การสนับสนุนการดำเนิน
โครงการ



1. โครงการชุมชนยั่งยืนแบบครบวงจร ตามยุทธศาสตร์ชาติ 32 สก.
2. โครงการช่วยเหลือผู้เสพผู้ติดยาเสพติดในศูนย์ฟื้นฟูสภาพทางสังคม 22 อำเภอ



สำนักงานสาธารณสุขจังหวัดศรีสะเกษ

วัตถุประสงค์การนำเสนอ

- เรียนมาเพื่อทราบและ**เร่งรัดการดำเนินงาน**



สำนักงานสาธารณสุขจังหวัดศรีสะเกษ



การเตรียมความพร้อมรับมือผู้บาดเจ็บ และเจ็บป่วยฉุกเฉิน ในช่วงเทศกาลสงกรานต์





การดำเนินการ

3 มาตรการ ด้านสาธารณสุข

➢ มาตรการลดปัจจัยเสี่ยงในการเกิดอุบัติเหตุ

- รพ.สต.ในพื้นที่ร่วมกับองค์กรปกครองส่วนท้องถิ่น **ตั้งด่านชุมชน** ในพื้นที่เพื่อป้องกันอุบัติเหตุในระดับตำบลและหมู่บ้านตามมาตรการความปลอดภัย
- **ประชาสัมพันธ์** เพื่อลดอุบัติเหตุ/อุบัติเหตุในช่วงเทศกาลสงกรานต์ภายใต้มาตรการ "ชีวิตวิถีใหม่ ขับขี่อย่างปลอดภัย ไร้อุบัติเหตุ"
- **มาตรการควบคุมแอลกอฮอล์** ดื่มไม่ขับ ขับไม่ดื่ม/เด็กต่ำกว่า 20 ปี
- มาตรการสวมหมวกนิรภัย

➢ การช่วยเหลือหลังเกิดอุบัติเหตุในรูปแบบ New Normal

- **รพ.เตรียมพร้อมทีมปฏิบัติการ** เน้นเข้าถึงจุดเกิดเหตุเร็วภายใต้มาตรการความปลอดภัย, **ซ้อมแผนทักษะการช่วยเหลือ ณ จุดเกิดเหตุ**
- จัดเตรียมวัสดุ/ครุภัณฑ์,ยานพาหนะ และบุคลากรให้พร้อมสำหรับช่วยเหลือ ผู้ประสบอุบัติเหตุฉุกเฉิน ตลอด 24 ชั่วโมง

➢ การบริหารจัดการการวิเคราะห์ข้อมูลเพื่อลดการเกิดอุบัติเหตุ

- รพ.รายงานข้อมูลในระบบ PHER Acc หรือ IS Online
- สสจ.วิเคราะห์ข้อมูลรายงานผู้บริหารและนำเสนอ ศปถ.จังหวัด
- **สอบสวน event สำคัญตามหลักเกณฑ์แนวทางของกระทรวง**
- **รายงานผลตรวจแอลกอฮอล์,**
- **เยี่ยมเสริมพลัง ER** โรงพยาบาลทุกแห่ง **(10 เม.ย. 66)**
- **ร่วมประชุมและรายงานผล** ในเวที ศปถ.จังหวัดศรีสะเกษ ทุกวัน



การเตรียมความพร้อมระบบการแพทย์ฉุกเฉิน EMS จังหวัดศรีสะเกษ

ระบบการแพทย์ฉุกเฉิน

รถที่ขึ้นทะเบียนในระบบการแพทย์ฉุกเฉิน จำนวน 626 คันรถ

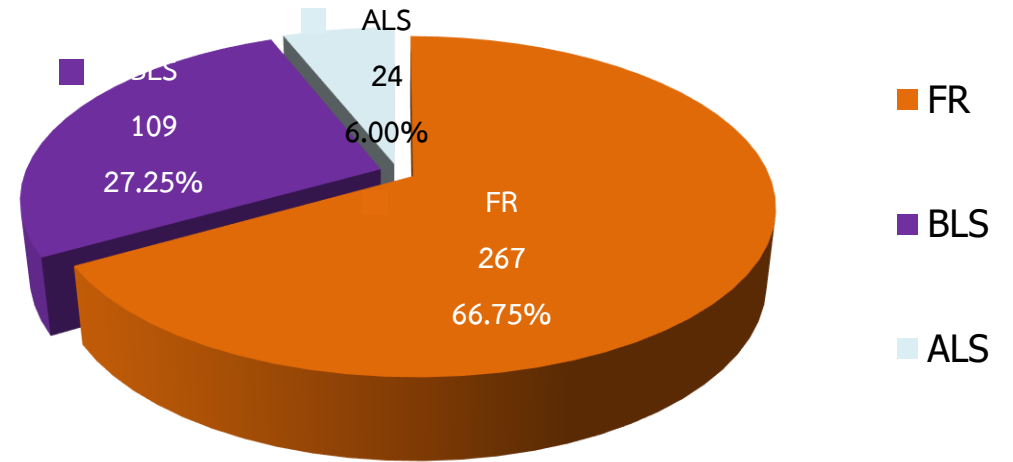


รถ ระดับสูง
(ALS) 106 คัน

รถ ระดับพื้นฐาน
(BLS) 145 คัน

รถ ระดับเบื้องต้น
(FR) 375 คัน

หน่วยปฏิบัติการในระบบการแพทย์ฉุกเฉินมีทั้งหมด 400 หน่วย



- หน่วยปฏิบัติระดับสูง (ALS) เป็นหน่วยของโรงพยาบาล ทุกแห่ง จำนวน 24 แห่ง (เพิ่ม 2 แห่ง อบจ. และ รพ.พริ้นซ์)
- หน่วยปฏิบัติการระดับพื้นฐาน (BLS) เป็นหน่วยของโรงพยาบาล และ รพ.สต.ทุกแห่ง จำนวน 109 แห่ง
- หน่วยปฏิบัติการระดับเบื้องต้น(FR) เป็นหน่วยของ อปท.และมูลนิธิสว่างจิตต์ศรีสะเกษธรรมสถานและมูลนิธิศรีสะเกษสงเคราะห์ จำนวน 267 แห่ง



Shao ประชาสัมพันธ์
สำนักงานสาธารณสุขจังหวัดศรีสะเกษ



ตรงต่อเวลา รู้หน้าที่ มีความรับผิดชอบ



วันที่ 28 มีนาคม 2566 เวลา 09.30 น. นายแพทย์สาธารณสุขจังหวัดศรีสะเกษ มอบหมายให้ นายแพทย์เสกสรรค์ จวงจันทร์ รองนายแพทย์สาธารณสุขจังหวัดศรีสะเกษ เป็นประธานในพิธีเปิดการประชุมเชิงปฏิบัติการพัฒนาศักยภาพมาตรฐานหน่วยปฏิบัติการแพทย์ฉุกเฉินที่ขึ้นทะเบียนในระบบการแพทย์ฉุกเฉินจังหวัดศรีสะเกษ ปีงบประมาณ 2566 ณ ห้องศรีลำดวนแกรนด์บอลรูม โรงแรมศรีลำดวน อำเภอเมือง จังหวัดศรีสะเกษ ผู้เข้าร่วมประชุมประกอบด้วย บุคลากรทางสาธารณสุข องค์กรปกครองส่วนท้องถิ่น หน่วยกู้ชีพ กู้ภัย จำนวน 200 คน

กลุ่มงานควบคุมโรคไม่ติดต่อ สุขภาพจิตและยาเสพติด

045 616040-6

www.ssko.moph.go.th

Sisaket MOPH Sisaket_MOPH สำนักงานสาธารณสุขจังหวัดศรีสะเกษ

กิจกรรมประชุมเชิงปฏิบัติการพัฒนาศักยภาพมาตรฐานหน่วยปฏิบัติการการแพทย์ฉุกเฉินที่ขึ้นทะเบียนในระบบการแพทย์ฉุกเฉินจังหวัดศรีสะเกษ ปีงบประมาณ 2566 วันที่ 28 มีนาคม 2566 ณ โรงแรมศรีลำดวน อำเภอเมือง จังหวัดศรีสะเกษ





สรุปสถานการณ์อุบัติเหตุจราจรทางถนน ช่วงเทศกาลสงกรานต์ 2565

ระหว่างวันที่ 11 - 17 เมษายน 2565

สถานการณ์ วันที่ 11-17 เม.ย. 65

บาดเจ็บรวมเสียชีวิต เสียชีวิต

334 ราย **6 ราย**

“ชีวิตวิถีใหม่ ขับขี่อย่างปลอดภัย ไร้อุบัติเหตุ”

กิจกรรมการดำเนินงานด้านสาธารณสุข



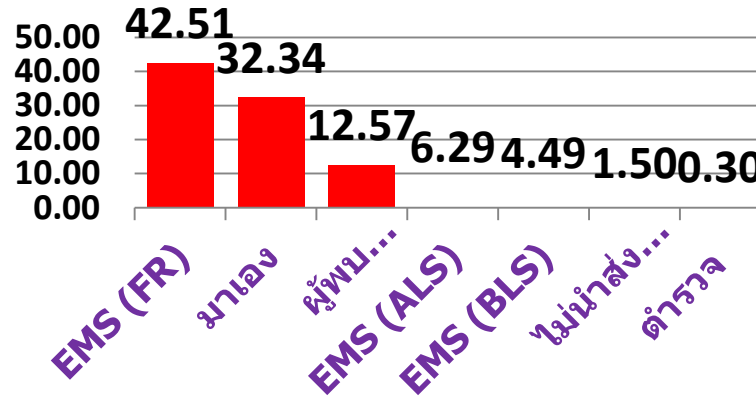
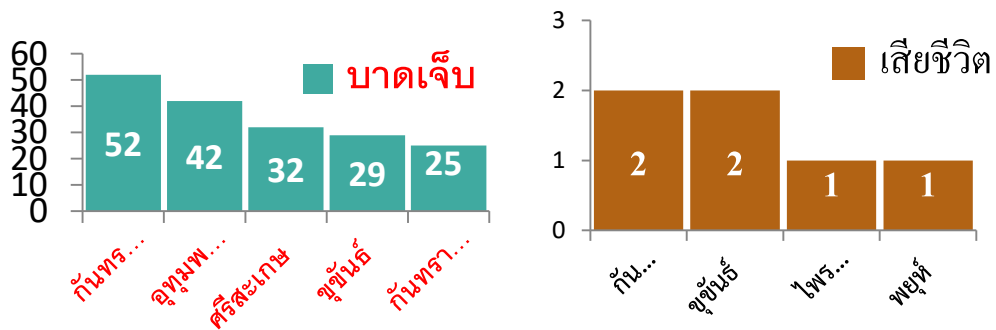
วันที่ 17 เม.ย. 65 นายแพทย์ทวีศิลป์ วิษณุโยธิน ผู้ตรวจราชการ เขต 10 ลงพื้นที่เยี่ยมช่วงเทศกาลสงกรานต์ ปี 2565 และดูผลการดำเนินงานวัดชนโควิด 19 ณ รพ. เมืองจันท์ เวลา 09.30 น.

วันที่	เจ็บ	ตาย	admit	refer
11	42	1	9	4
12	45	1	9	6
13	73	3	17	8
14	62	0	13	7
15	59	1	12	2
16	30	0	6	3
17	23	0	8	2



แหล่งที่มา : ICT- PHER กองสาธารณสุขฉุกเฉิน กระทรวงสาธารณสุข

อำเภอที่บาดเจ็บและเสียชีวิตสะสมสูงสุด 5 อันดับ



การให้บริการด้วยหน่วยปฏิบัติการ การแพทย์ฉุกเฉิน ตั้งแต่วันที่ 11 - 17 เมษายน 2565

กลุ่มอายุ

อายุ 21-30 (20.96%)

ดื่มแล้วขับ

ร้อยละ 31.14
ต่ำกว่า 20ปี (12.82%)
ถนนใน อบต./หมู่บ้าน

ช่วงเวลา

16.00-20.00(29.94 %)

จักรยานยนต์

ร้อยละ 79.64

ร้อยละ 52.10
ไม่สวมหมวก

ร้อยละ 83.83

สำนักงานสาธารณสุขจังหวัดศรีสะเกษ



แนวทางการตรวจปริมาณแอลกอฮอล์ในเลือดช่วงเทศกาลสงกรานต์ 2566

การยกเว้นค่าใช้จ่ายในการตรวจแอลกอฮอล์ในเลือด ช่วงเทศกาลสงกรานต์ 2566

ตามที่มีหนังสือแจ้งเวียนจากกระทรวงสาธารณสุข ช่วงเทศกาลสงกรานต์ 2566 มีประเด็นขอให้โรงพยาบาลให้ความร่วมมือตรวจวัดระดับแอลกอฮอล์ในเลือดของผู้ขับขี่ ระหว่างวันที่ 11-17 เมษายน 2566

กรณีตำรวจส่งผู้ขับขี่มาตรวจแอลกอฮอล์ในเลือด ให้โรงพยาบาลสังกัดกระทรวงสาธารณสุขยกเว้นค่าเจาะเลือดและนำส่ง 200 บาท หากเป็นโรงพยาบาลในสังกัดอื่น การเรียกเก็บเงินค่าเจาะเลือดและนำส่งขึ้นอยู่กับนโยบายของหน่วยงานเอง

การเก็บเงินค่าตรวจวิเคราะห์แอลกอฮอล์ในเลือด

ถ้าส่งตัวอย่างเลือดไปตรวจที่ศูนย์วิทยาศาสตร์การแพทย์ทุกแห่ง ศูนย์วิทย์ฯ จะยกเว้นค่าตรวจวิเคราะห์ให้ 800 บาท

ถ้าส่งตัวอย่างเลือดไปตรวจที่หน่วยบริการอื่น หน่วยบริการนั้นๆ จะเรียกเก็บเงินค่าตรวจวิเคราะห์จากผู้นำส่ง

ถ้าส่งตัวอย่างเลือดไปตรวจที่โรงพยาบาลในสังกัดกระทรวงสาธารณสุข โรงพยาบาลจะพิจารณาเรียกเก็บเงินค่าตรวจจากผู้นำส่ง หรือยกเว้นค่าตรวจ ขึ้นอยู่กับนโยบายของแต่ละโรงพยาบาล



การขับเคลื่อนแนวทางการดำเนินงานควบคุมเครื่องดื่ม แอลกอฮอล์ในช่วงเทศกาลสงกรานต์ พ.ศ. 2566

ข้อสั่งการ คกก.ควบคุมเครื่องดื่มแอลกอฮอล์ (16 มี.ค. 66)

- 1) เพิ่มวาระด้านการควบคุมเครื่องดื่มแอลกอฮอล์ในช่วงเทศกาลสงกรานต์ พ.ศ. 2566 ในการประชุม ศปถ.จ.
- 2) จัดกิจกรรมรณรงค์เพื่อป้องกันและลดอุบัติเหตุที่มีสาเหตุจากการดื่มเครื่องดื่มแอลกอฮอล์ในอำเภอเสี่ยงสูง โดยมีนายอำเภอเป็นแกนนำในนาม "นายอำเภอนักรณรงค์ป้องกันและลดอุบัติเหตุทางถนน" และประชาสัมพันธ์ พ.ร.บ. ควบคุมเครื่องดื่มแอลกอฮอล์ พ.ศ. 2551 และ พ.ร.บ. จราจรทางบก พ.ศ. 2565 กฎหมายใหม่ "เมาขับ ผิดซ้ำ จำคุก"
- 3) จัดกิจกรรมสงกรานต์ พ.ศ. 2566 ให้เป็น "พื้นที่เล่นน้ำสงกรานต์ปลอดภัยปลอดเครื่องดื่มแอลกอฮอล์"
- 4) คัดกรองผู้ดื่มสุรา ณ ด่านชุมชน เพื่อป้องปรามพฤติกรรมเสี่ยงระดับชุมชน และ"ด่านครอบครัว" เพื่อเน้นย้ำให้ผู้ปกครองดูแลบุตรหลานและคนในครอบครัวไม่ให้ดื่มแล้วขับชียานพาหนะ
- 5) บังคับใช้กฎหมายอย่างเข้มงวดกับผู้กระทำผิดกฎหมายที่เกี่ยวข้อง
- 6) สำนักงานตำรวจแห่งชาติ จัดให้มีจุดตรวจ สนับสนุนด้านชุมชน ครอบคลุมพื้นที่เสี่ยง โดยมีการคัดกรองคนดื่มทุกราย เน้นกลุ่มที่ขับขีรถจักรยานยนต์ และกลุ่มเยาวชน
- 7) กรณีศาลสั่งให้คุมประพฤติในฐานความผิดขับรถในขณะเมาสุรา พนักงานคุมประพฤติคัดกรองและส่งต่อผู้กระทำความผิดฐานเมาแล้วขับและถูกศาลสั่งคุมความประพฤติทุกรายที่ยินยอมเข้ารับการรักษา เข้าสู่กระบวนการบำบัดรักษา
- 8) มอบสำนักงานตำรวจแห่งชาติ ดำเนินการสืบย้อนกลับเพื่อดำเนินคดีกับร้านค้าที่จำหน่ายเครื่องดื่มแอลกอฮอล์ให้กับเด็กและเยาวชนอายุต่ำกว่า 20 ปี และรายงานผลให้คณะกรรมการควบคุมเครื่องดื่มแอลกอฮอล์ทราบ



การขับเคลื่อนแนวทางการดำเนินงานควบคุมเครื่องดื่ม

แอลกอฮอล์ในช่วงเทศกาลสงกรานต์ พ.ศ. 2566

ภารกิจ

➤ ก่อนสงกรานต์

ระดับพื้นที่(อำเภอ)

- หน่วยงานที่เกี่ยวข้อง **ร่วมกัน**จัดทำแผนงานการรณรงค์และประชาสัมพันธ์ให้ร้านค้าและประชาชนปฏิบัติตามกฎหมาย พ.ร.บ.ควบคุมเครื่องดื่มแอลกอฮอล์ พ.ศ. 2551 พ.ร.บ.จราจรทางบกพ.ศ. 2565 (กฎหมายใหม่ "เมาขับ ผิดซ้ำ จำคุก") และกฎหมายอื่น ๆ ที่เกี่ยวข้อง
- สร้าง "พื้นที่เล่นน้ำสงกรานต์ปลอดภัยปลอดเครื่องดื่มแอลกอฮอล์"

➤ ช่วงสงกรานต์

- **อสม./จนท.ด่านชุมชน** เพิ่มการคัดกรองผู้มีอาการเมา
- **เกิดอุบัติเหตุ** ตำรวจตรวจวัดแอลกอฮอล์
- **ขยายผลเด็กอายุต่ำกว่า 20 ปี** เกิดอุบัติเหตุและตรวจพบว่าดื่ม
- **ตำรวจบังคับใช้กฎหมายเข้มข้น**
- **สสจ.รายงานผลการเฝ้าระวัง/คัดกรอง/ บังคับใช้ กม.ทุกวัน**

➤ หลังสงกรานต์

- **คุมประพฤติ** ๙ คัดกรองและส่งต่อผู้กระทำความผิดฐานเมาแล้วขับและถูกศาลสั่งคุมความประพฤติทุกรายที่ยินยอมเข้ารับการบำบัด
- **รายงานสรุปผลการดำเนินงานเฝ้าระวังและบังคับใช้กฎหมายตามพระราชบัญญัติ/ควบคุมเครื่องดื่มแอลกอฮอล์ / การคัดกรองผู้มีอาการเมา**
- **รายงานพื้นที่เล่นน้ำสงกรานต์ปลอดภัยปลอดเครื่องดื่มแอลกอฮอล์ (ภายใน 24 เม.ย.)**



<https://shorturl-ddc.moph.go.th/Uhteii>

ระบบรายงานผลการคัดกรองผู้มีอาการมีนเมาสุรา
โดยใช้วิธีการสังเกตและประเมินอาการมีนเมาสุราเบื้องต้น



วิธีการสังเกตและประเมินอาการมินเมาสุราเบื้องต้น

วิธีสังเกตภายนอก



ตาเข้มนแดง หนังตาหย่อน ลืมตาไม่ขึ้น



เดินโซเซ มือสั่น



มีกลิ่นแอลกอฮอล์ซึมออกมาจากตัว

วิธีการประเมินเบื้องต้น 3 วิธี



วิธีที่ 1 "แตะจมูกตัวเอง"

- ให้ผู้ถูกทดสอบ หลับตา ยึดแขนไปข้างหน้า แล้วชี้นิ้วออกไป
- จากนั้นให้งอข้อศอก และเอานิ้วมือมาแตะที่ปลายจมูกตนเอง (ไม่ลืมตา)
- **หากนำนิ้วมือมาแตะที่ปลายจมูกตนเองไม่ได้** แสดงว่าอาจอยู่ในภาวะมินเมาสุรา



วิธีที่ 2 "เดินต่อเท้า"

- ให้ผู้ถูกทดสอบ ยืนตัวตรง จากนั้นเดินสลับเท้า โดยให้ส้นเท้าชิดปลายเท้าตนเอง (เดินต่อเท้า) เป็นเส้นตรงไปข้างหน้า 10 ก้าว
- จากนั้นเดินกลับ โดยหันกลับด้วยเท้า 1 ข้าง และเดินสลับเท้า โดยให้ส้นเท้าชิดปลายเท้าตนเอง (เดินต่อเท้า) เป็นเส้นตรงไปข้าง 10 ก้าว
- **หากไม่สามารถเดินให้ส้นเท้าชิดปลายเท้าได้ ทรงตัวไม่อยู่ ล้ม เซ** ต้องให้ช่วยพยุง แสดงว่าอาจอยู่ในภาวะมินเมาสุรา



วิธีที่ 3 "ยืนขาเดียว และนับเลข"

- ให้ผู้ถูกทดสอบ ยืนตัวตรง ยกขาข้างหนึ่งขึ้นสูงจากพื้นประมาณ 15 ซม.
- ให้เริ่มนับ "1001, 1002, 1003, ..." ใช้เวลาประมาณ 30 วินาที
- **หากตัวเซ ทรงตัวไม่อยู่** วางเท้าลง เขย่ง หรือใช้แขนทรงตัว แสดงว่าอาจอยู่ในภาวะมินเมาสุรา



การป้องกันการจมน้ำ ในเด็กอายุต่ำกว่า 15 ปี



สำนักงานสาธารณสุขจังหวัดศรีสะเกษ

พยากรณ์โรคและภัยสุขภาพ



รายสัปดาห์

ฉบับที่ 36/2565

วันที่ 18 - 24 ก.ย. 65

ตั้งแต่ 1 ม.ค. - 14 ก.ย. 65

รายงานจมน้ำ 184 ครั้ง ผู้เสียชีวิต 174 ราย พบมากในเด็ก อายุต่ำกว่า 15 ปี

ป้องกันอุบัติเหตุ การตกน้ำ จมน้ำ



Calling...1669



ตะโกน

เรียกขอความช่วยเหลือ
และโทรแจ้งทีมแพทย์กู้ชีพ 1669



โยน

อุปกรณ์ที่ลอยน้ำได้
สามารถช่วยพยุงตัว
เช่น ถังแกลอนพลาสติก



อุปกรณ์ที่อยู่ใกล้ตัวให้คนตกน้ำจับ
เช่น ไม้ ผ้าขาวม้า และสามารถ
ดึงขึ้นมาจากน้ำได้



ยื่น



สำนักงานสาธารณสุขจังหวัดศรีสะเกษ



ช่องทางการรับข้อมูลข่าวสาร



ข้อมูลข่าวสาร
การป้องกันเด็กจมน้ำ

การจมน้ำเป็นสาเหตุการตายอันดับ 1
ของเด็กไทยอายุต่ำกว่า 15 ปี

ผู้ปกครอง
ควรดูแลเด็กอย่างใกล้ชิด

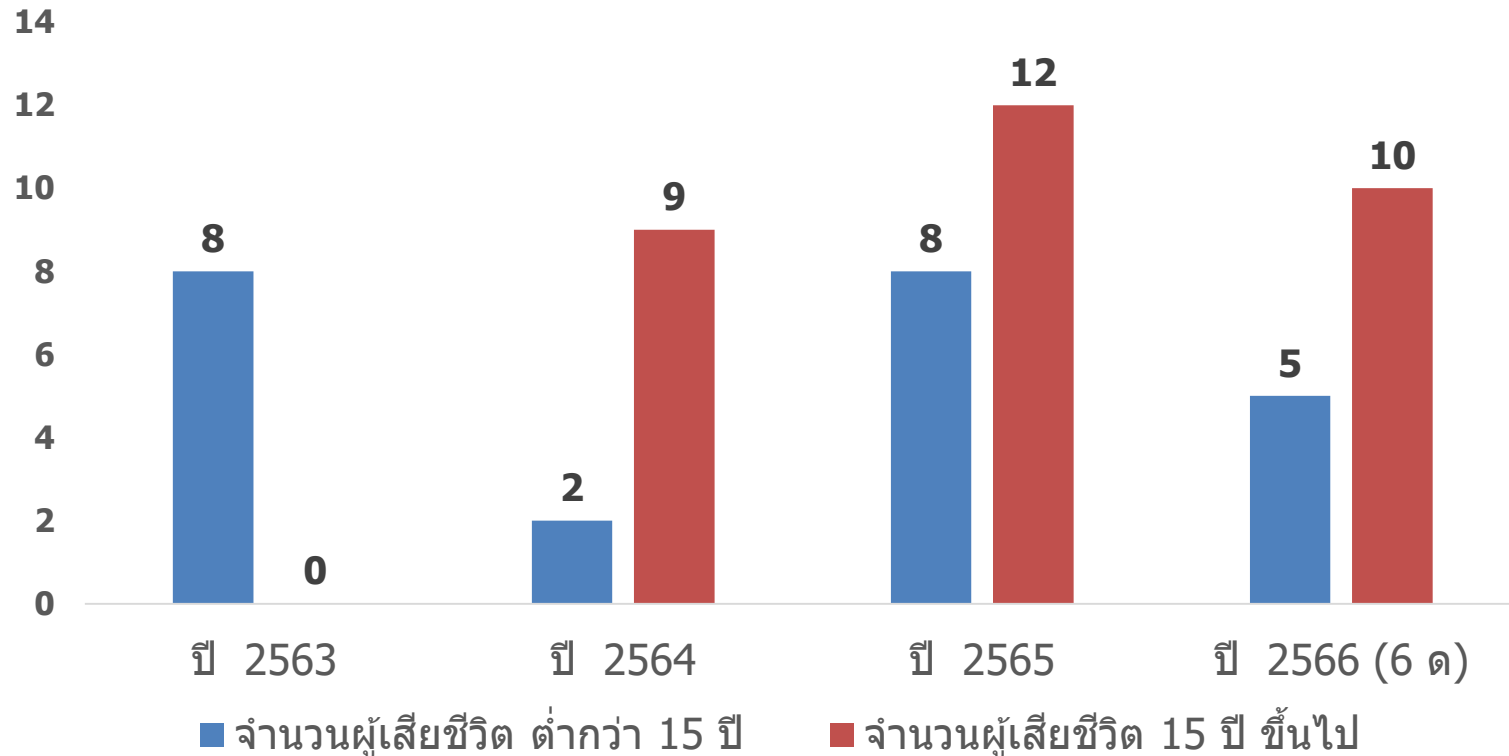
Facebook
thaincdDrowning

You Tube
DrowningThailand



ข้อมูลผู้เสียชีวิตจากการจมน้ำ จังหวัดศรีสะเกษ

ชื่อแผนภูมิ



ข้อมูล Drowning Report. 30 มีค. 66

สื่อป้องกันการจมน้ำ เพลง แซดจม (น้ำ) บ่อย

เรื่องอย่างแบาด
แซดจมบ่อย
คนจมน้ำ โยนยื่น ของให้หน่อย

Scan ฟังเพลง
แซดจม (น้ำ) บ่อย

<https://youtu.be/HaAiyi0qZPY>

กองป้องกันการบาดเจ็บ
กรมควบคุมโรค กระทรวงสาธารณสุข

TO BE NUMBER ONE
SISAKET

สื่อป้องกันการบาดเจ็บในเด็ก

กองป้องกันการบาดเจ็บ กรมควบคุมโรค
ขอเชิญชวนน้องๆ

เรียนรู้ทักษะ
ป้องกันการบาดเจ็บในเด็ก



SCAN QR CODE
S2CIP

SAFETY SKILLS
for **CHILD INJURY
PREVENTION**

กองป้องกันการบาดเจ็บ



1. การช่วยเหลือคนตกน้ำ จมน้ำ
2. ความปลอดภัยทางน้ำ
3. จุดเสี่ยงต่อการบาดเจ็บของเด็ก: ภายในบ้าน
4. จุดเสี่ยงในโรงเรียน
5. สัตว์มีพิษ กัดต่อย
6. ไฟฟ้าดูด ไฟฟ้าช็อต และฟ้าผ่า



<https://ddc.moph.go.th/dip/video.php>

เรียนรู้ทักษะผ่านช่องทาง หรือ Scan QR code ด้านบน

กองป้องกันการบาดเจ็บ
กรมควบคุมโรค กระทรวงสาธารณสุข

<https://ddc.moph.go.th/dip>
www.facebook.com/thainjury

วัตถุประสงค์การนำเสนอ

- เรียนมาเพื่อทราบ
- เผื่อระวังและเตรียมความพร้อมในการปฏิบัติงาน



การดำเนินงาน
ป้องกันควบคุมโรคเบาหวาน
โรคความดันโลหิตสูง

สรุปตรวจราชการ

ประเด็นการดำเนินงานป้องกันควบคุมโรคเบาหวานโรคความดันโลหิตสูง

1. เร่งรัดการคัดกรองความเสี่ยงต่อภาวะเบาหวาน ภาวะความดันโลหิตสูง ให้แล้วเสร็จภายในเดือนเมษายน 2566

2. ติดตามกลุ่มเสี่ยงป่วยโรคเบาหวาน โรคความดันโลหิตสูงเข้ารับการวินิจฉัย เพิ่มช่องทางการวินิจฉัยผ่านระบบ Telemedicine และมีياسำรองที่โรงพยาบาลส่งเสริมสุขภาพตำบล

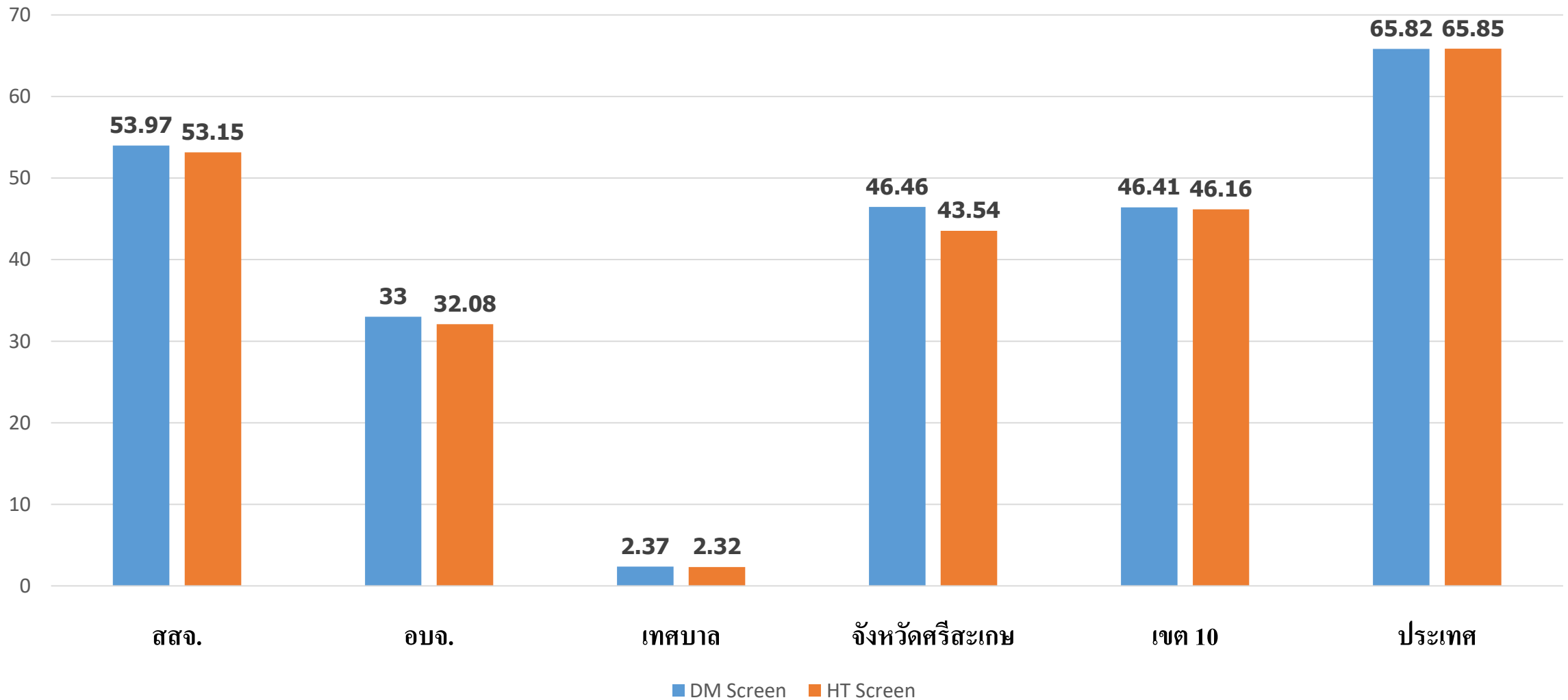
3. ประเด็นท้าทายการควบคุมระดับน้ำตาลในผู้ป่วยโรคเบาหวาน ในปี 2566

- มุ่งเป้าการควบคุมระดับน้ำตาลร้อยละ 60

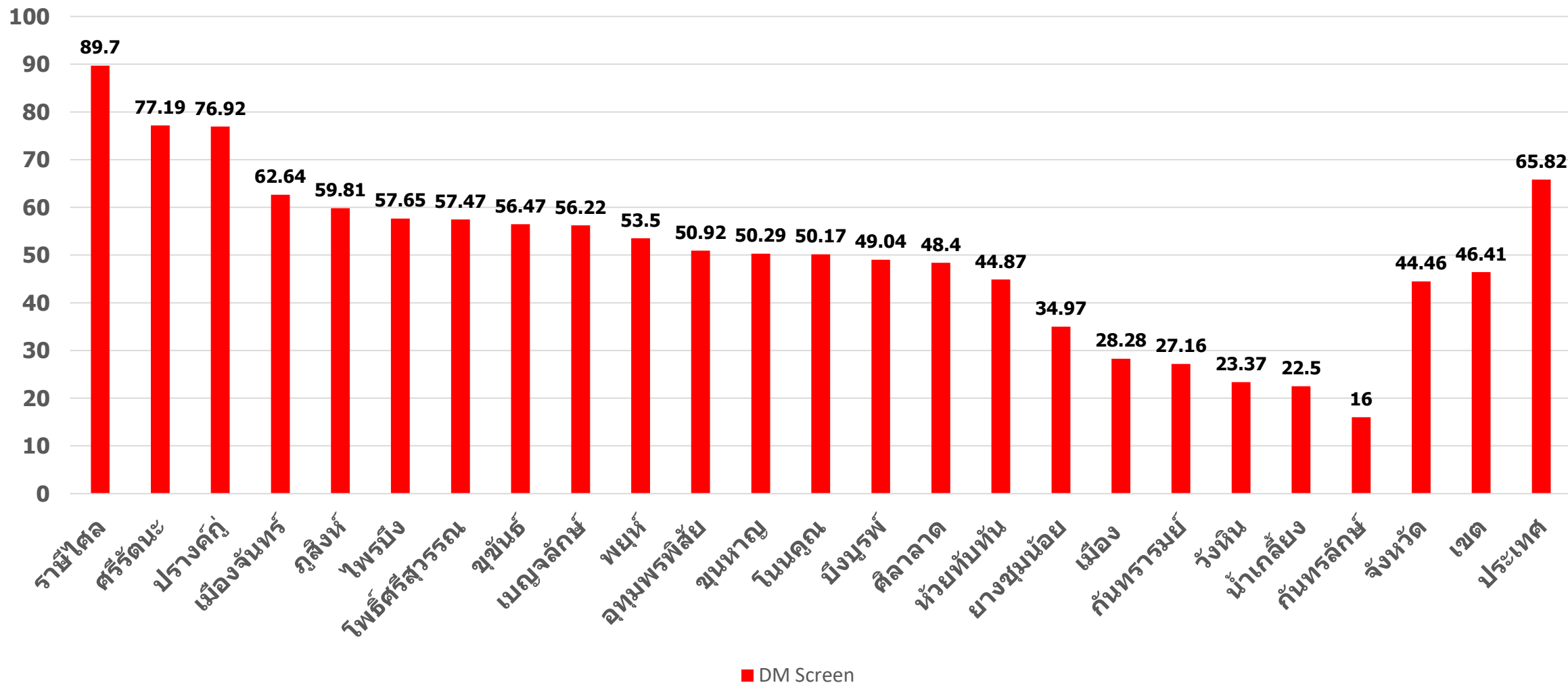
- เพิ่มการควบคุมระดับน้ำตาล (Hba1c) ในผู้ป่วยโรคเบาหวาน 10 เปอร์เซ็นต์ จากปี 2565

4. มีการจัดบริการ Health Station ในหมู่บ้าน สถานบริการละ 1 หมู่บ้าน

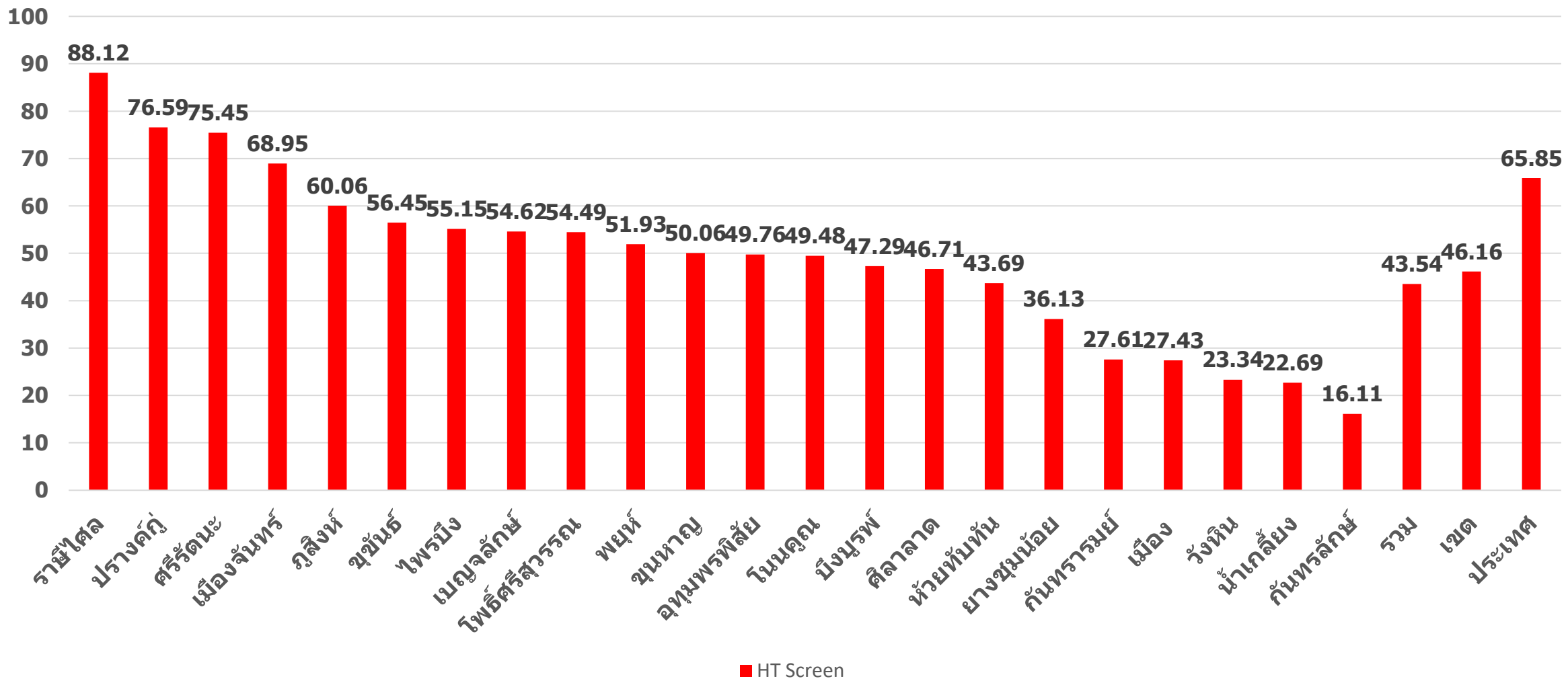
1. การคัดกรองความเสี่ยงต่อภาวะเบาหวาน ภาวะความดันโลหิตสูงในประชาชนอายุ 35 ขึ้นไป เป้าหมายมากกว่าร้อยละ 90 (1 ตุลาคม – 24 มีนาคม 2566)



1. การคัดกรองความเสี่ยงต่อภาวะเบาหวานในประชาชนอายุ 35 ขึ้นไป เป้าหมายมากกว่าร้อยละ 90 (1 ตค. -24 มค. 2566)

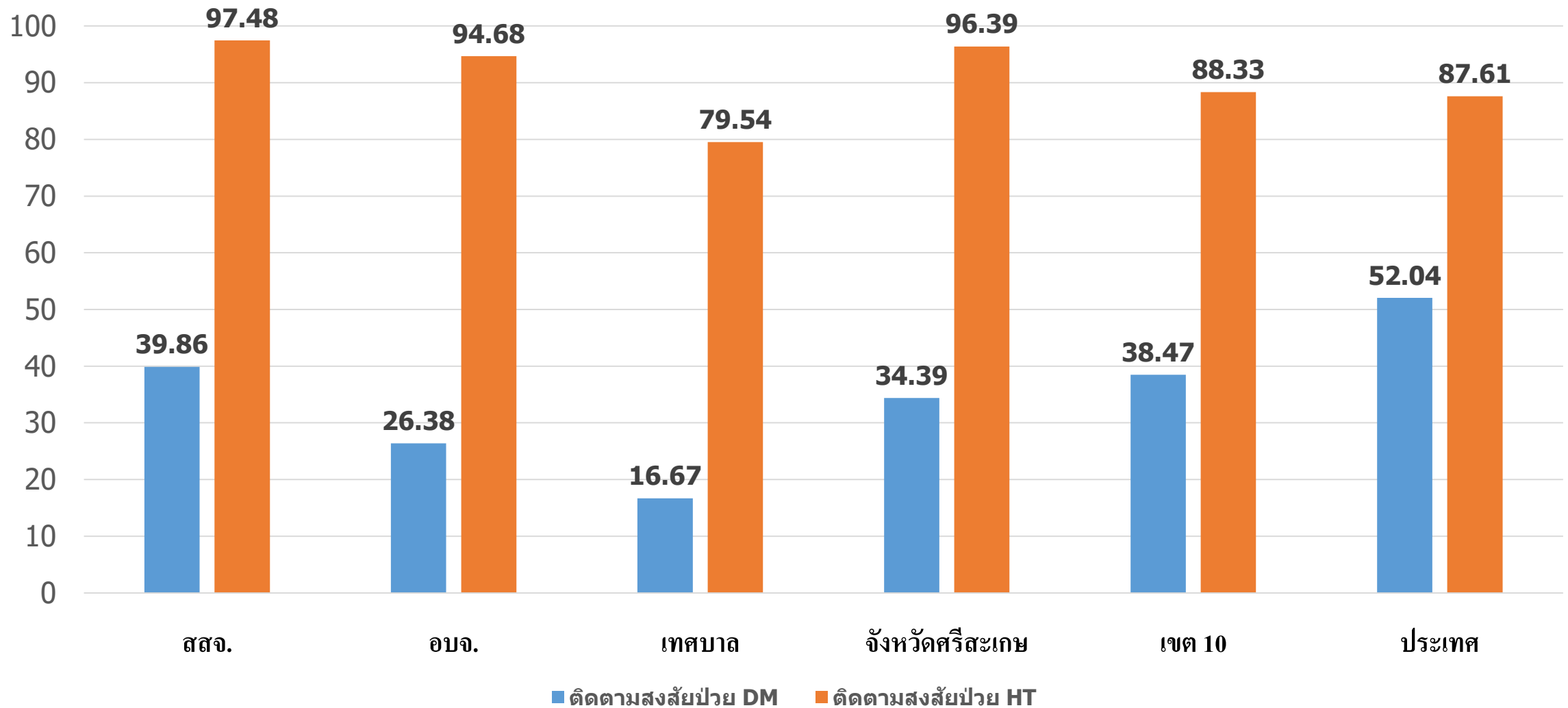


1. การคัดกรองความเสี่ยงต่อภาวะความดันโลหิตสูงในประชาชนอายุ 35 ขึ้นไป เป้าหมายมากกว่าร้อยละ 90 (1 ตค. -24 มีค. 2566)

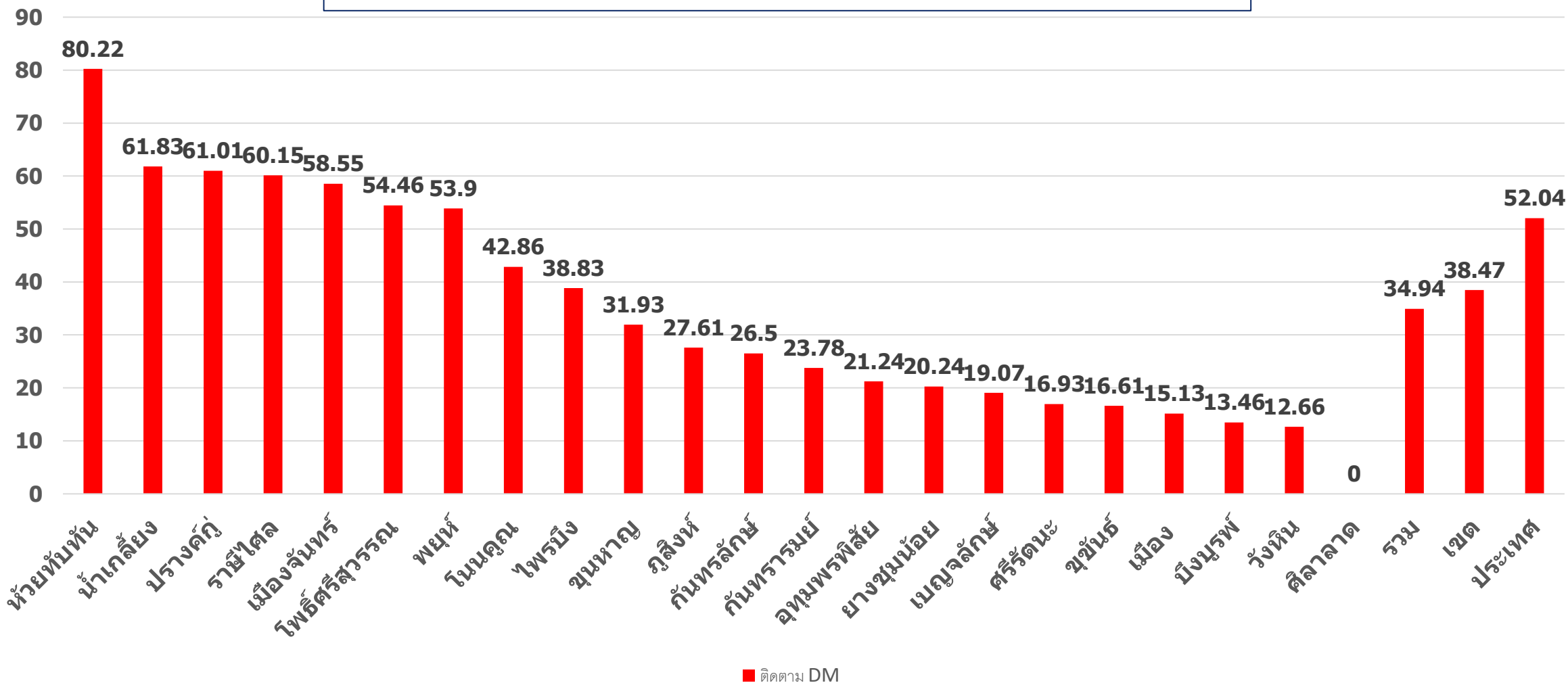


2. การติดตามกลุ่มเสี่ยงป่วยโรคเบาหวาน โรคความดันโลหิตสูง

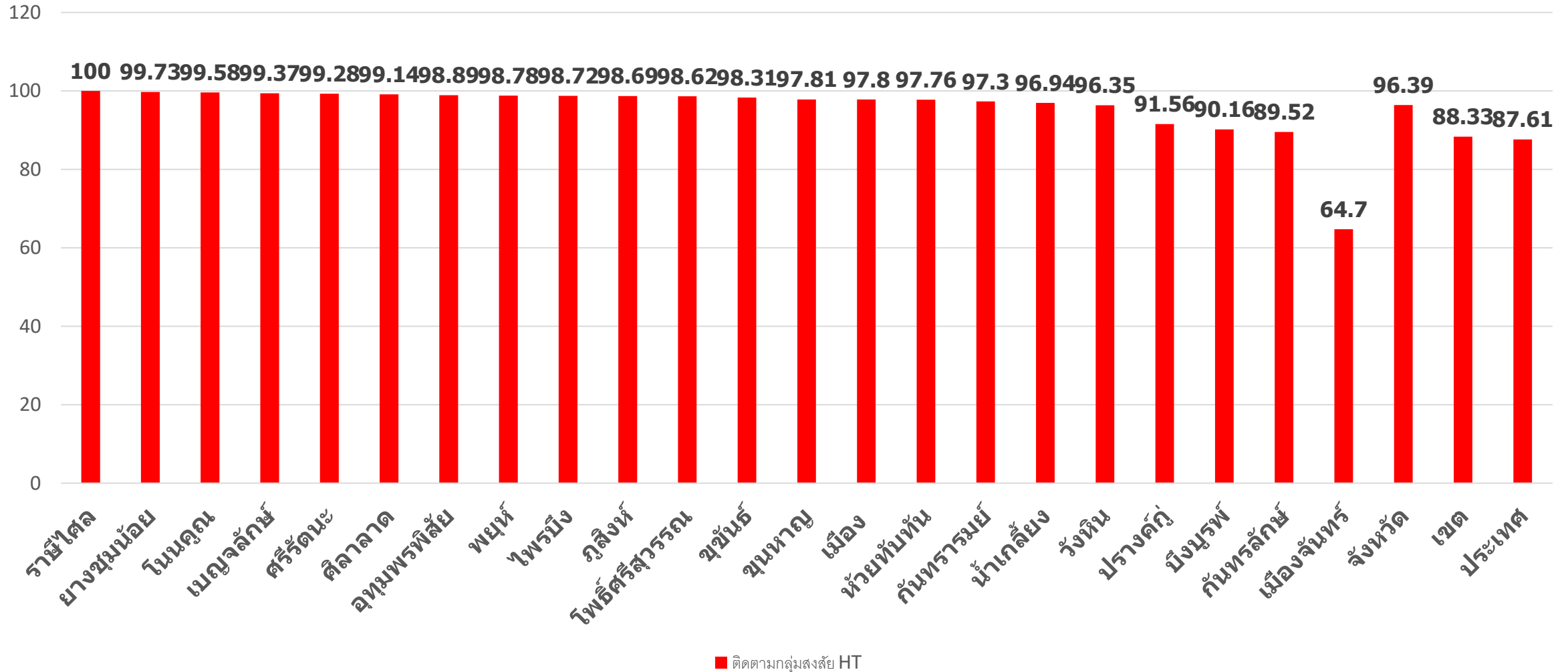
เป้าหมาย DM > 70 % HT > 93 % (1 ตุลาคม - 24 มีนาคม 2566)



2. การติดตามกลุ่มสงสัยป่วยโรคเบาหวาน เป้าหมาย DM > 70 % (1 ตุลาคม - 24 มีนาคม 2566)



2. การติดตามกลุ่มสงสัยป่วย โรคความดันโลหิตสูง เป้าหมาย HT > 93 % (1 ตุลาคม – 24 มีนาคม 2566)



มุ่งเป้าการควบคุมระดับน้ำตาลร้อยละ 60
หรือเพิ่มการควบคุมระดับน้ำตาล (Hba1c) ในผู้ป่วยโรคเบาหวาน 10 เปอร์เซ็นต์ จากปี 2565

ที่	อำเภอ	DM Total	DM Cotroll 60 %	DM Control ปี 2566	เพิ่ม ปี 2566
1	เมือง	6,709	4026	2,243	1,783
2	ยางชุมน้อย	1,798	1079	712	367
3	กันทรารมย์	5,708	3425	1,209	2,216
4	กันทรลักษ์	9,173	5504	2,349	3,155
5	ซุขันธ์	4,523	2714	1,403	1,311
6	ไพรบึง	1,429	858	464	394
7	ปรางค์กู่	2,559	1536	989	547
8	ขุนหาญ	4,193	2516	1,241	1,275
9	ราษีไศล	4,248	2549	1,399	1,150
10	อุทุมพรพิสัย	5,120	3072	1,894	1,178
11	บึงบูรพ์	548	329	264	65

ที่	อำเภอ	DM Total	DM Cotroll 60 %	DM Control ปี 2566	เพิ่ม ปี 2566
12	ห้วยทับทัน	1,557	935	557	378
13	โนนคูณ	2,415	1449	628	821
14	ศรีรัตนะ	2,187	1313	603	710
15	น้ำเกลี้ยง	2,053	1232	516	716
16	วังหิน	1,522	914	670	244
17	ภูสิงห์	1,776	1066	504	562
18	เมืองจันทร์	690	414	401	13
19	เบญจลักษ์	2,089	1254	766	488
20	พยุห์	1,555	933	602	331
	โพธิ์ศรีสุวรรณ	958		484	91
22	ศิลาลาด	1,321	793	556	237
23	รวม	64,131	38486	20,454	18,032

วัตถุประสงค์การนำเสนอ

1. เรียนมาเพื่อทราบ

2. เรงรัดการดำเนินงานตามประเด็นตรวจราชการ

Thank
you

