



# วาระการขับเคลื่อนนโยบายการพัฒนา สาธารณสุขจังหวัดศรีสะเกษ เดือนเมษายน ๒๕๖๖

กลุ่มงานควบคุมโรคไม่ติดต่อ  
สุขภาพจิตและยาเสพติด

---



# เรื่องแจ้งเพื่อทราบ

- 1. สรุปข้อมูลการเฝ้าระวังป้องกันการบาดเจ็บและเสียชีวิตจากอุบัติเหตุในช่วงเทศกาลสงกรานต์ 7 วันอันตราย ระหว่างวันที่ 11 - 17 เมษายน 2566**
- 2. รายงานผลการประเมินคุณภาพ NCD Clinic Plus ปี ๒๕๖๖ รอบ ๖ เดือน (ตุลาคม – มีนาคม ๒๕๖๖)**
- 3. การดำเนินงานตามโครงการคัดมะเร็งเต้านมโดยเครื่องเอกซเรย์เต้านมเคลื่อนที่ (Mammogram)**
- 4. การดำเนินงานด้านการบำบัดรักษาและฟื้นฟูสมรรถภาพผู้ติดยาเสพติด จังหวัดศรีสะเกษ ปี 2566**

## ข้อมูลการบาดเจ็บและเสียชีวิต และการดำเนินงานตาม ช่วงเทศกาลสงกรานต์ 11-17 เมษายน 2566

ที่	อำเภอ	บาดเจ็บ	Admit	Refer	เสียชีวิต	เด็กดีม	ด้านคุ้มครองมึนเมา
1	กันทรลักษ์	85	12	2	1	3	
2	เมืองศรีสะเกษ	68	7	0	0	1	2
3	อุทุมพรพิสัย	59	8	1	1		
4	กันทรารมย์	43	4	5	0	2	
5	ขุนหาญ	34	0	9	0		
6	ราษีไศล	20	8	1	1		
7	ไพรบึง	17	1	3	0		11
8	น้ำเกลี้ยง	17	1	1	0	2	
9	ภูสิงห์	17	4	1	0	1	
10	ปรางค์กู่	16	0	4	0		
11	ห้วยทับทัน	14	1	2	1		
12	วังหิน	13	3	5	0		
13	ศรีรัตนะ	13	2	4	0	2	
14	พยุห์	8	1	1	0	1	
15	โนนคูณ	8	0	2	0	2	
16	ขุขันธ์	7	2	0	0	2	
17	โพธิ์ศรีสุวรรณ	7	0	1	0		
18	เมืองจันทร์	3	0	0	0		
19	ยางชุมน้อย	1	0	0	0		
20	บึงบูรพ์	1	0	0	0		
21	เบญจลักษ์	1	0	1	0		
22	ศีลาลาด	0	0	0	0		
<b>รวม</b>		<b>452</b>	<b>54</b>	<b>43</b>	<b>4</b>	<b>16</b>	<b>13</b>



# สรุปสถานการณ์อุบัติเหตุจราจรทางถนน

## ช่วงเทศกาลสงกรานต์ 2566

### ระหว่างวันที่ 11 - 17 เมษายน 2566

เสียชีวิต

“ชีวิตวิถีใหม่ ขับขี่อย่างปลอดภัย ไร้อุบัติเหตุ”

สถานการณ์ วันที่ 11-17 เม.ย. 66

บาดเจ็บรวมเสียชีวิต

เสียชีวิต

**452** ราย

**4** ราย

ข้อมูลผู้บาดเจ็บและเสียชีวิตปี 2559-2566



	59	60	61	62	63	64	65	66
บาดเจ็บ	571	593	542	510	136	389	334	452
เสียชีวิต	5	5	7	3	2	9	6	4

แหล่งที่มา : กองสาธารณสุขฉุกเฉิน กระทรวงสาธารณสุข

จำนวนที่บาดเจ็บและเสียชีวิตสูงสุด 5 อันดับ (11-17 เม.ย. 66)



การให้บริการด้วยหน่วยปฏิบัติการการแพทย์ฉุกเฉิน วันที่ 11-17 เม.ย. 2566



วันที่	เจ็บ	ตาย	admit	refer
11	55	0	14	4
12	60	1	5	9
13	101	0	5	16
14	73	2	8	4
15	90	0	8	6
16	43	0	8	4
17	30	1	6	0
รวม	452	4	54	43

<p><b>ดื่มแล้วขับ</b></p> <p>ร้อยละ: 26.5 ต่ำกว่า 20 ปี ร้อยละ: 11.85</p>	<p><b>ไม่สวมหมวก</b></p> <p>ร้อยละ: 6.56</p>
<p><b>ไม่คาดเข็มขัดนิรภัย</b></p> <p>ร้อยละ: 41.67</p>	<p><b>ถนนกรมทางหลวง</b></p> <p>ร้อยละ: 36.28</p>
<p><b>จักรยานยนต์</b></p> <p>ร้อยละ: 80.97</p>	<p><b>รถยนต์</b></p> <p>ร้อยละ: 10.62</p>
<p><b>ช่วงเวลา</b></p> <p>16.00-20.00 (33.19%)</p>	<p><b>กลุ่มอายุ</b></p> <p>อายุ &lt;20 ปี (29.87%)</p>

# วัตถุประสงค์การนำเสนอ

๑. เพื่อโปรดทราบ

๒. ขอขอบคุณท่านผู้บริหารและผู้เกี่ยวข้องทุกหน่วยงานที่ร่วม  
ดำเนินการช่วงเทศกาลสงกรานต์

๓. นำข้อมูลไปใช้ในการดำเนินงานต่อไป

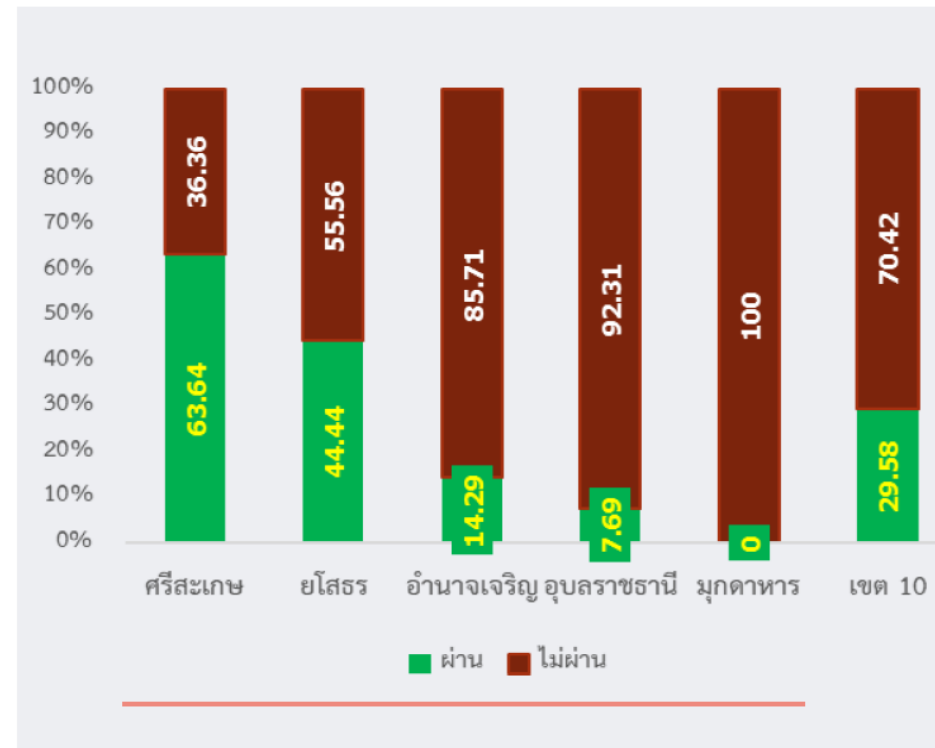
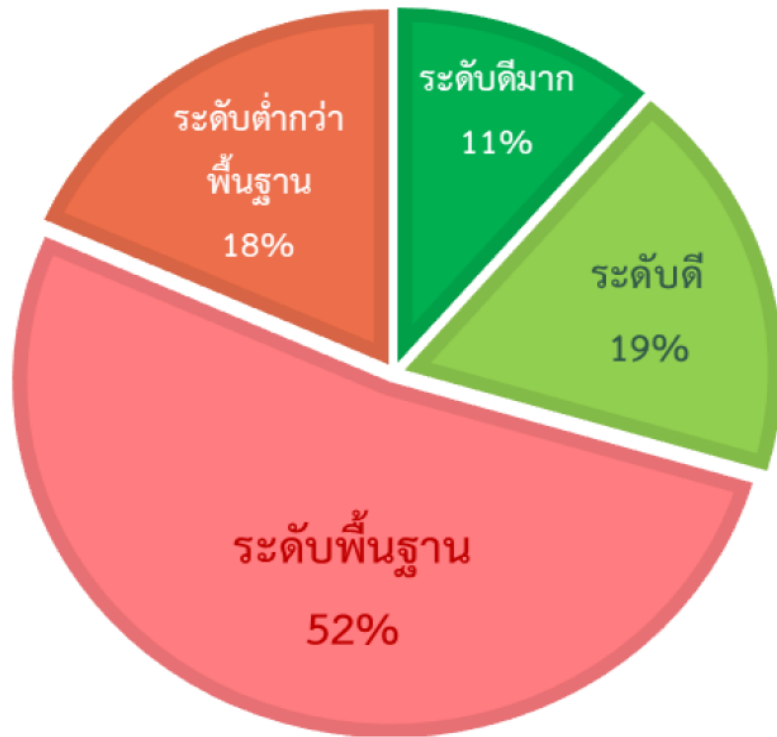
๔. ร่วมกับ ศปถ.สืบค้นข้อมูลเด็กดื้อ/และดำเนินการในส่วนที่เกี่ยวข้อง



กรมควบคุมโรค  
สำนักงานปลัดกระทรวงสาธารณสุข ๑๐  
จังหวัดอุบลราชธานี

# ผลการประเมินคุณภาพ NCD CLINIC PLUS ปี 2566 เขตสุขภาพที่ 10 รอบ 6 เดือนแรก (ต.ค.-มี.ค.)

- รพ. ผ่านเกณฑ์การประเมิน NCD Clinic Plus (ระดับดีขึ้นไป) คิดเป็น ร้อยละ 29.58 (21 แห่ง)
- รพ. ไม่ผ่านเกณฑ์การประเมิน NCD Clinic Plus คิดเป็น ร้อยละ 70.42 (50 แห่ง)

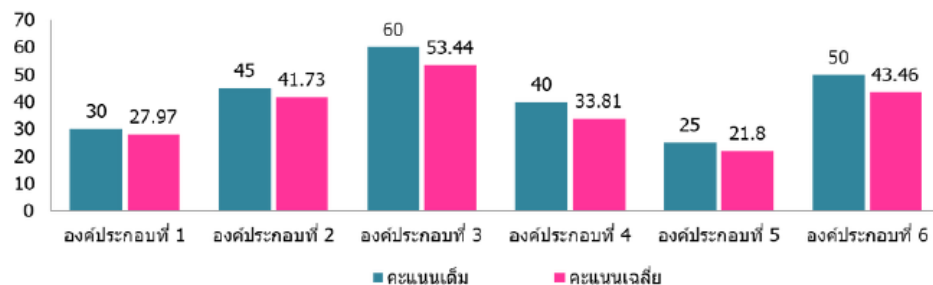


หมายเหตุ : ผ่านเกณฑ์การประเมิน หมายถึง ผลการผ่านเกณฑ์ ระดับดีขึ้นไป (≥75 คะแนน)



## ผลการประเมินกระบวนการ 6 องค์ประกอบ (ส่วนที่ 1)

### เขตสุขภาพที่ 10



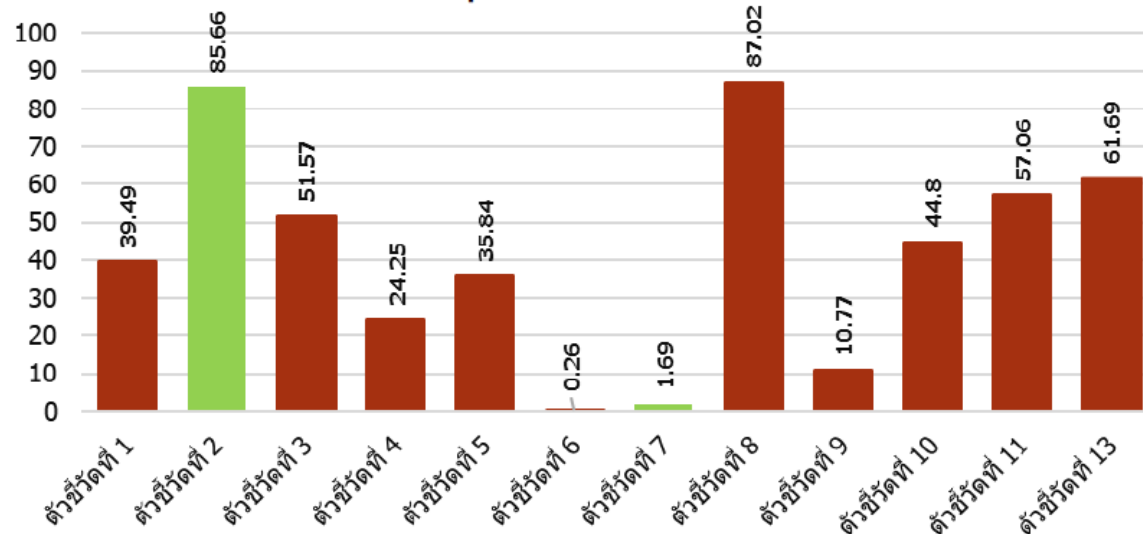
#### หมายเหตุ :

- องค์ประกอบที่ 1 ทิศทางและนโยบาย
- องค์ประกอบที่ 2 ระบบสารสนเทศ
- องค์ประกอบที่ 3 การปรับระบบและกระบวนการบริการ
- องค์ประกอบที่ 4 ระบบสนับสนุนการจัดการตนเอง
- องค์ประกอบที่ 5 ระบบสนับสนุนการตัดสินใจ
- องค์ประกอบที่ 6 การจัดการบริการเชื่อมโยงชุมชน

## ผลการประเมินผลลัพธ์ตัวชี้วัดบริการ (ส่วนที่ 2)

### เขตสุขภาพที่ 10

ข้อมูล FREEZE ณ วันที่ 16 ก.พ.66



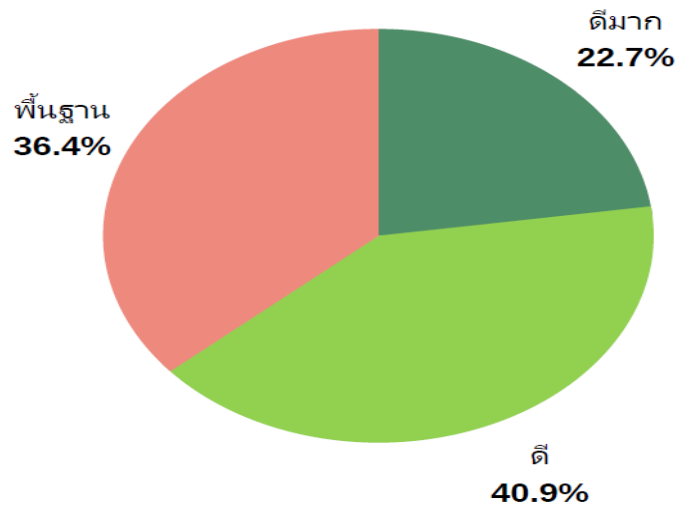
#### หมายเหตุ :

1. ร้อยละการตรวจติดตามยืนยันวินิจฉัยกลุ่มสงสัยป่วยโรคเบาหวาน (เป้าหมาย  $\geq 70\%$ )
2. ร้อยละของผู้ป่วยเบาหวานที่ได้รับการตรวจไขมัน LDL (เป้าหมาย  $\geq 65\%$ )
3. ร้อยละของผู้ป่วยเบาหวานที่ได้รับการตรวจไขมัน LDL และมีค่า LDL < 100 MG/DL (เป้าหมาย  $\geq 55\%$ )
4. ร้อยละของผู้ป่วยเบาหวานที่ควบคุมระดับน้ำตาลในเลือดได้ดี (เป้าหมาย  $\geq 40\%$ )
5. ร้อยละของผู้ป่วยเบาหวานที่มีความดันโลหิตควบคุมได้ตามเกณฑ์ (เป้าหมาย  $\geq 60\%$ )
6. ร้อยละของผู้ป่วยเบาหวานที่มีภาวะอ้วน [BMI  $\geq 25$  กก./ตร.ม. ] ลดลงจากประมาณที่ผ่านมา (เป้าหมาย  $\geq 5\%$ )
7. ร้อยละของการเกิดภาวะแทรกซ้อนเฉียบพลัน ในผู้ป่วยเบาหวาน (เป้าหมาย  $\leq 2\%$ )
8. ร้อยละการตรวจติดตามยืนยันวินิจฉัยกลุ่มสงสัยป่วยโรคความดันโลหิตสูง (เป้าหมาย  $\geq 93\%$ )
9. ร้อยละของผู้ที่มีค่าความดันโลหิตตัวบนเฉลี่ย (SBP)  $\geq 180$  มม.ปรอท และ/หรือ ค่าความดันโลหิตตัวล่างเฉลี่ย (DBP)  $\geq 110$  มม.ปรอท จากการวัดความดันโลหิตซ้ำในโรงพยาบาล และได้รับการวินิจฉัยโรคความดันโลหิตสูง (ภายใน 7 วัน)(เป้าหมาย  $\geq 25\%$ )
10. ร้อยละของผู้ป่วยความดันโลหิตสูงที่ควบคุมระดับความดันโลหิตได้ดี (เป้าหมาย  $\geq 60\%$ )
11. ร้อยละของผู้ป่วยเบาหวาน และ / หรือความดันโลหิตสูงที่ได้รับการค้นหาและคัดกรองโรคไตเรื้อรัง (เป้าหมาย  $\geq 80\%$ )
12. ร้อยละของผู้ป่วยเบาหวาน และ/หรือ ความดันโลหิตสูงที่มี CVD RISK  $\geq 20\%$  ในช่วงไตรมาส 1, 2 และมีผล CVD RISK ลดลงเป็น < 20% ในไตรมาส 3, 4 (เป้าหมาย  $\geq 40\%$ )
13. ร้อยละของผู้ป่วยเบาหวาน และ/หรือ ความดันโลหิตสูง ที่เป็น CKD 3-4 จะลดการลดลงของ EGFR ได้ตามเป้าหมาย (เป้าหมาย  $\geq 69\%$ )



# ผลการประเมินคุณภาพ NCD CLINIC PLUS ปี 2566 รอบ 6 เดือนแรก (ต.ค.-มี.ค.) จังหวัดศรีสะเกษ

- รพ. ผ่านเกณฑ์การประเมิน NCD Clinic Plus (ระดับดีขึ้นไป) คิดเป็น ร้อยละ 63.64 (14 แห่ง)
- รพ. ไม่ผ่านเกณฑ์การประเมิน NCD Clinic Plus คิดเป็น ร้อยละ 36.36 (8 แห่ง)



หมายเหตุ : ผ่านเกณฑ์การประเมิน หมายถึง ผลการผ่านเกณฑ์ ระดับดีขึ้นไป (≥75 คะแนน)

## ผลการประเมินกระบวนการพัฒนาคุณภาพ 6 องค์ประกอบ (ส่วนที่ 1)

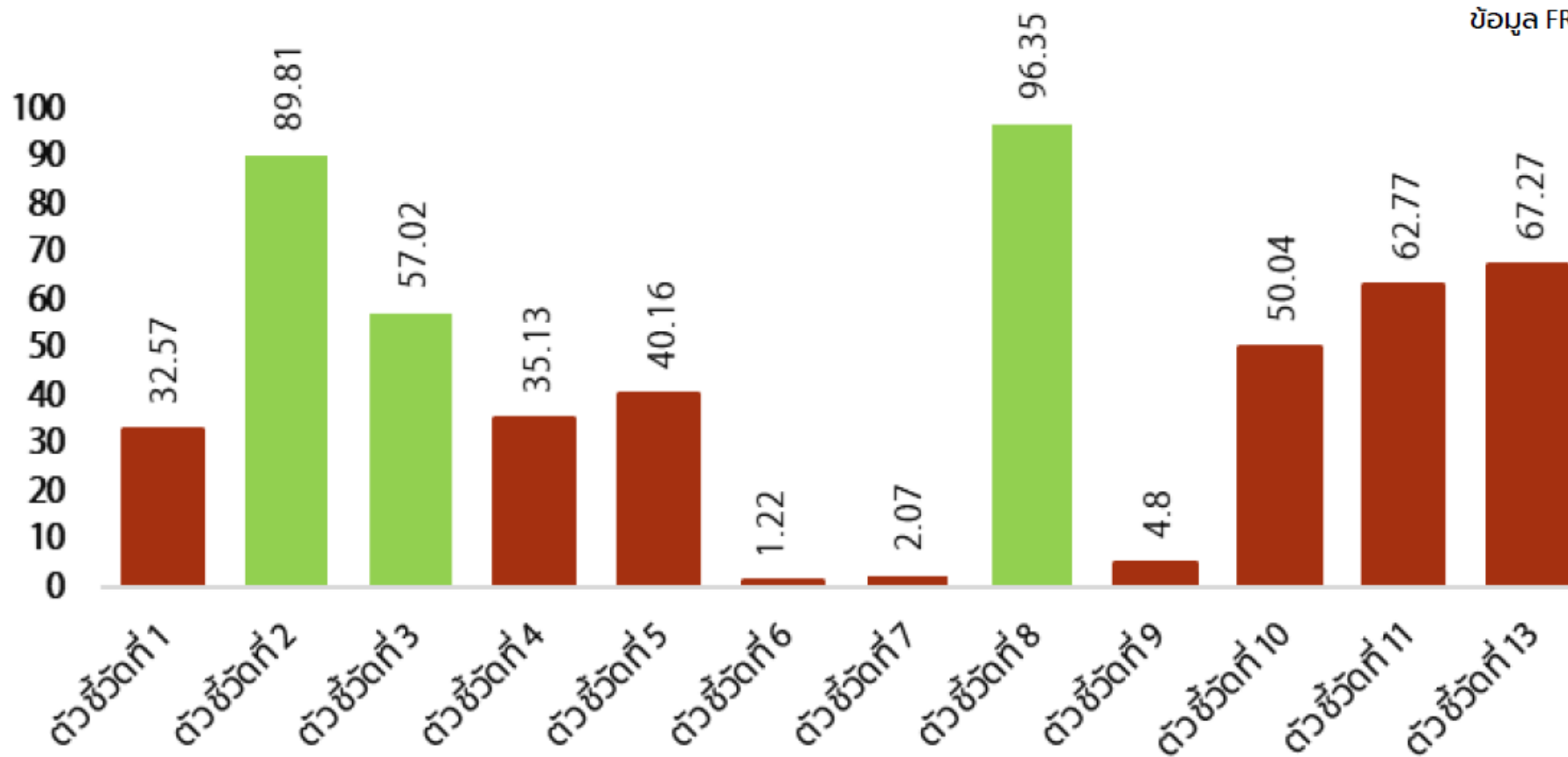
	องค์ประกอบที่ 1 (เต็ม 30 คะแนน)	องค์ประกอบที่ 2 (เต็ม 45 คะแนน)	องค์ประกอบที่ 3 (เต็ม 60 คะแนน)	องค์ประกอบที่ 4 (เต็ม 40 คะแนน)	องค์ประกอบที่ 5 (เต็ม 25 คะแนน)	องค์ประกอบที่ 6 (เต็ม 50 คะแนน)	Part 1
ศรีสะเกษ	28.64	42.09	56.68	35.09	23.14	45.36	46.20
เขตสุขภาพที่ 10	27.52	41.71	54.03	33.14	21.78	43.68	44.29

หน่วยงาน	part 1	Part 2	ร้อยละ	ระดับ
สว.ยางชุมน้อย	49.6	30.87	80.47	ดีมาก
สว.ราษีไศล	49.6	30.87	80.47	ดีมาก
สว.ห้วยทับทัน	46.2	36.96	83.16	ดีมาก
สว.เมืองจันทร์	48.8	33.26	82.06	ดีมาก
สว.โพธิ์ศรีสุวรรณ	46.4	33.7	80.1	ดีมาก
สว.ขุขันธ์	46.8	30.43	77.23	ดี
สว.ไพรบึง	47.6	30.87	78.47	ดี
สว.ปรางค์กู่	49.2	26.52	75.72	ดี
สว.ขุนหาญ	46.2	29.13	75.33	ดี
สว.บึงบูรพ์	42	34.78	76.78	ดี
สว.โนนคูณ	44.8	30.87	75.67	ดี
สว.น้ำเกลี้ยง	49	27.39	76.39	ดี
สว.วังหิน	46	31.3	77.3	ดี
สว.ศีลาลาด	48.6	28.26	76.86	ดี
สว.ศรีสะเกษ	46.4	26.09	72.49	พื้นฐาน
สว.กันทรารมย์	44.8	23.04	67.84	พื้นฐาน
สว.กันทรลักษ์	43.2	25.87	69.07	พื้นฐาน
สว.อุทุมพรพิสัย	45.6	25.65	71.25	พื้นฐาน
สว.ศรีรัตนะ	45.6	28.26	73.86	พื้นฐาน
สว.ภูสิงห์	41.8	29.13	70.93	พื้นฐาน
สว.เบญจลักษ์เฉลิมพระเกียรติ80วสสหา	47.4	26.96	74.36	พื้นฐาน
สว.พยุห์	40.8	29.13	69.93	พื้นฐาน



## ผลการประเมินผลลัพธ์ตัวชี้วัดบริการ (ส่วนที่ 2)

ข้อมูล FREEZE ณ วันที่ 16 ก.พ.66



วิเคราะห์โดย กลุ่มโรคไม่ติดต่อ สำนักงานป้องกันควบคุมโรคที่ 10 จังหวัดอุบลราชธานี

# สรุปผลการประเมิน NCD Clinic Plus จังหวัดศรีสะเกษ ปี 2566

โรงพยาบาลเป็นตัวแทนจังหวัดศรีสะเกษ เข้าประกวดระดับ  
เขต ได้แก่

1. โรงพยาบาลขนาดใหญ่      โรงพยาบาลศรีสะเกษ
2. โรงพยาบาลขนาดกลาง      โรงพยาบาลราชันีไศล
3. โรงพยาบาลขนาดเล็ก      โรงพยาบาลห้วยทับทัน

ช่วงเวลาในการประกวดระดับเขต เดือนมิถุนายน 2566

**เพื่อโปรดทราบและดำเนินการ  
เตรียมข้อมูลเพื่อเข้ารับการประกวดระดับเขต**



# การดำเนินงานป้องกันควบคุมโรคมะเร็ง จังหวัดศรีสะเกษ ปีงบประมาณ 2566

**โครงการคัดกรองมะเร็งเต้านมโดยเครื่องเอกซเรย์เต้านม  
(MAMMOGRAM) ในสตรีกลุ่มเสี่ยงและด้อยโอกาส  
4 หน่วย 4 ภาค ทั่วประเทศ  
เฉลิมพระเกียรติพระบาทสมเด็จพระวชิรเกล้าเจ้าอยู่หัว  
ในโอกาสเจริญพระชนมพรรษาครบ 70 พรรษา  
28 กรกฎาคม 2565**



# การดำเนินงานป้องกันควบคุมโรคมะเร็ง จังหวัดศรีสะเกษ ปีงบประมาณ 2566

## กำหนดการจัดบริการ

- วันที่ 8-12 พฤษภาคม 2566 ณ อำเภอราษีไศล
- วันที่ 15-19 พฤษภาคม 2566 ณ อำเภออุทุมพรพิสัย
- วันที่ 22-24 พฤษภาคม 2566 ณ อำเภอปรางค์กู่
- วันที่ 25 พฤษภาคม 2566 ณ องค์การบริหารส่วนตำบลกุดเมืองฮาม  
อำเภอยางชุมน้อย
- วันที่ 26 พฤษภาคม 2566 ณ อำเภอโนนคูณ



# การดำเนินงานป้องกันควบคุมโรคมะเร็ง จังหวัดศรีสะเกษ ปีงบประมาณ 2566

## การเตรียมการเพื่อจัดกิจกรรม

1. สํารวจกลุ่มเสี่ยงมีกํอนบริเวณตํานม/เคยเป็นมะเร็งตํานมวันละ 50-60 คน เพื่อเข้าร่วมกิจกรรม
2. ประชาสัมพันธ์ไปยังกลุ่มสตรี และผู้สนใจ เข้าร่วมกิจกรรม วันละ 300 คน
3. เตรียมแพทย์จากพื้นที่บริการขึ้นตรวจตํานม
4. ประสานรังสีแพทย์จาก รพ.ศรีสะเกษ เพื่อตรวจและอ่านผล Mammogram
5. การจัดเตรียมพื้นที่ สามารถรองรับขบวนรถ Mammogram ขนาดความสูง 4.5 เมตร จำนวน 4 คัน ได้
6. ประสานขอรถปั่นไฟฟ้าสำรอง (รถ Mammogram ต้องเปิดเครื่องปรับอากาศ ตลอด 24 ชั่วโมง)





# การดำเนินงานป้องกันควบคุมโรคมะเร็ง จังหวัดศรีสะเกษ ปีงบประมาณ 2566



## พิธีเปิดโครงการ

1. คำกล่าวรายงาน/คำกล่าวเปิด

2. เพลงสรรเสริญพระบารมี

3. ประธาน/ผู้แทน โครงการกล่าวที่มาและ

ความสำคัญของโครงการ





# การดำเนินงานป้องกันควบคุมโรคมะเร็ง จังหวัดศรีสะเกษ ปีงบประมาณ 2566

พื้นที่จัดนิทรรศการ จัดบูธ ขายของที่ระลึก







# การดำเนินงานป้องกันควบคุมโรคมะเร็ง จังหวัดศรีสะเกษ ปีงบประมาณ 2566



## พื้นที่ให้บริการ

1. รถคันที่ 1 รถนิทรรศการโรคมะเร็งเต้านม
2. รถคันที่ 2 รถตรวจคัดกรองมะเร็งเต้านม
3. รถคันที่ 3 รถเอกซเรย์เต้านมระบบดิจิตอล (2D)
4. รถคันที่ 4 รถเอกซเรย์เต้านมระบบ 3 มิติ (3D)





# การดำเนินงานป้องกันควบคุมโรคมะเร็ง จังหวัดศรีสะเกษ ปีงบประมาณ 2566

พื้นที่ให้บริการ

รถคันที่ 1 รถนิทรรศการโรคมะเร็งเต้านม







# การดำเนินงานป้องกันควบคุมโรคมะเร็ง จังหวัดศรีสะเกษ ปีงบประมาณ 2566

พื้นที่ให้บริการ  
รถคันที่ 2 รถคัดกรองมะเร็งเต้านม







# การดำเนินงานป้องกันควบคุมโรคมะเร็ง จังหวัดศรีสะเกษ ปีงบประมาณ 2566

พื้นที่ให้บริการ  
รถคันที่ 3,4 รถเอกซเรย์เต้านม (ห้อง Ultrasound)





# วัตถุประสงค์การนำเสนอ

เพื่อโปรดทราบและขอความร่วมมือ  
พื้นที่เป้าหมายเตรียมการดำเนินการต่อไป



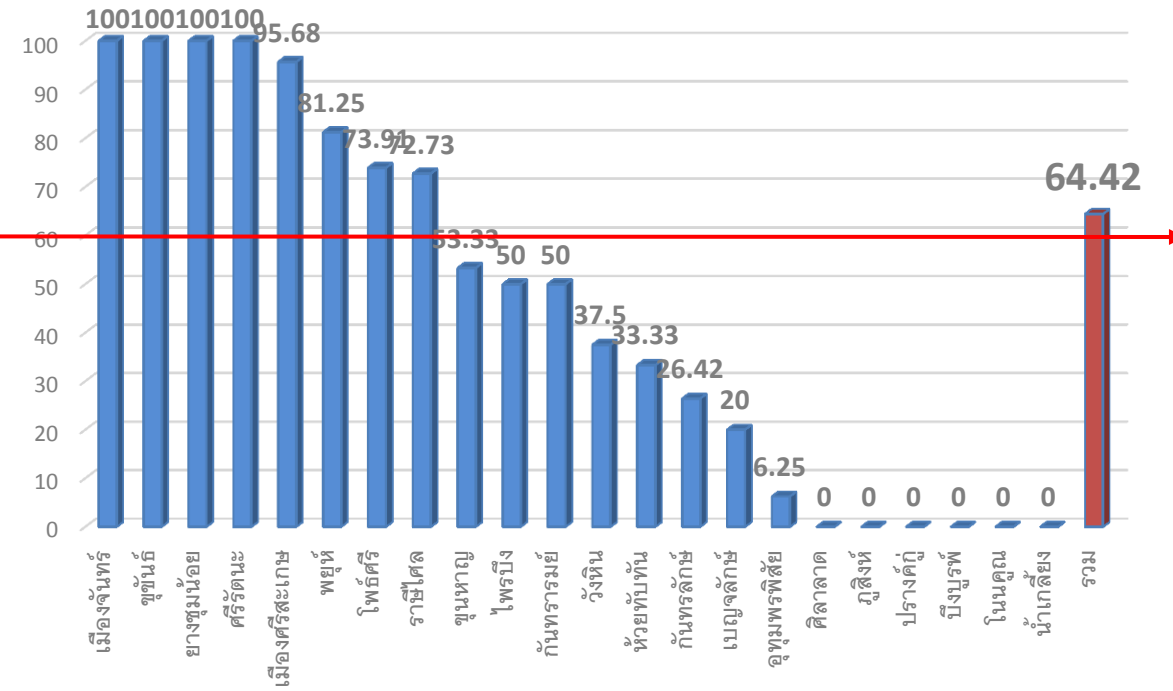
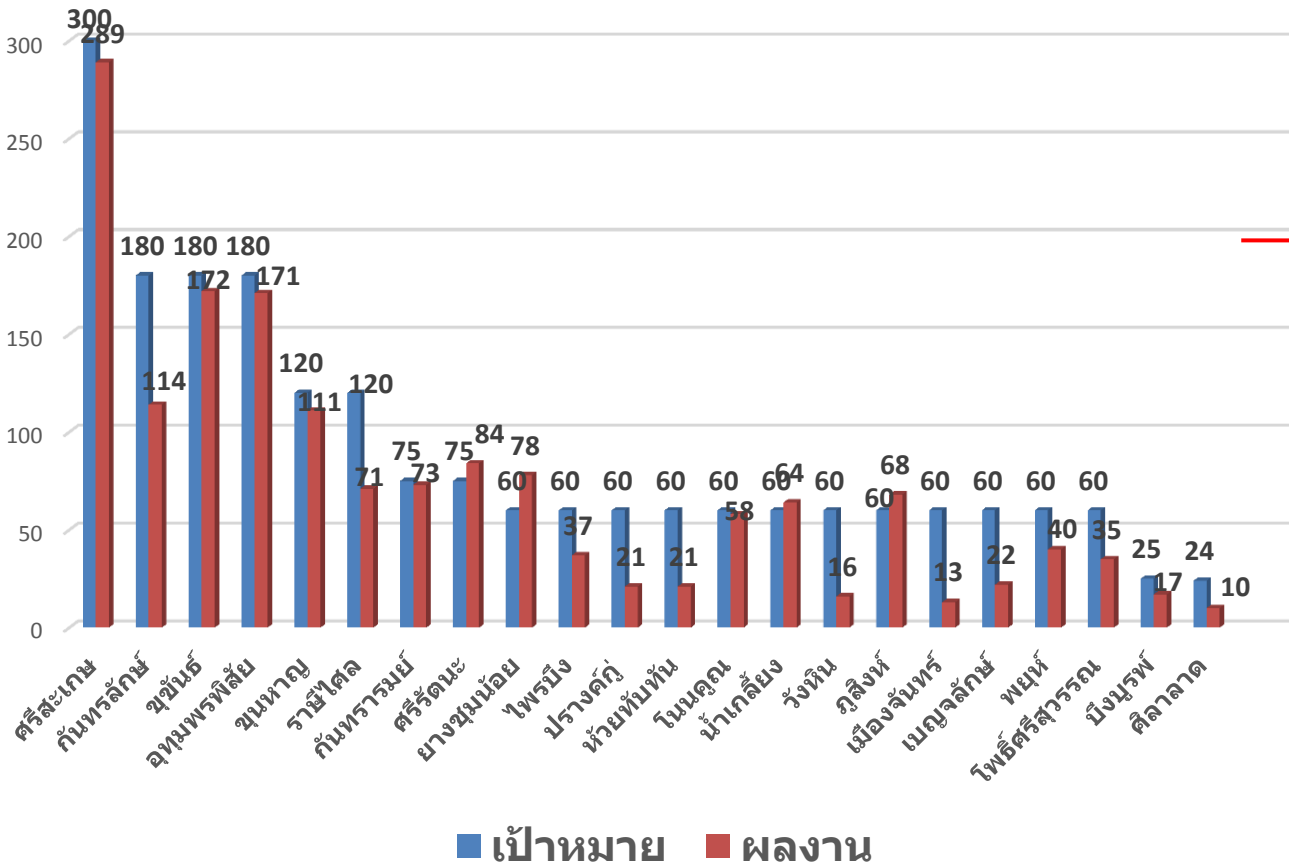
การดำเนินงาน  
บำบัดรักษาและฟื้นฟูสมรรถภาพ  
ผู้ติดยาเสพติด  
จังหวัดศรีสะเกษ ปี 2566



# ผลการดำเนินงานยาเสพติดจังหวัดศรีสะเกษ ปี 2566

เป้าหมาย 1,999 ราย ผลงาน 1,585 ราย (79.28)

Retention rate เป้าหมายร้อยละ 60 ผลงาน 64.42



- เร่งรัดการติดตามต่อเนื่อง 1 ปี (Retention rate) ศีลาลาด ภูสิงห์ ปรางค์กู่ บึงบูรพ์ โนนคูณ และน้ำเกลี้ยง

ข้อมูล บสด. 25 เม.ย. 66



สำนักงานสาธารณสุขจังหวัดศรีสะเกษ

# การดำเนินงานยาเสพติด จังหวัดศรีสะเกษ ปี 2566

ศูนย์คัดกรอง



251 แห่ง



ประกาศ  
ราชกิจจานุ  
เบกษา

- เร่งรัดขึ้นทะเบียน 3 แห่ง (รพ.สต. ฟิงพวย  
รพ.สต. เสือข่าว/ รพ.สต. นากันตม )

## OSNARC-Register

ระบบขึ้นทะเบียนศูนย์คัดกรอง สถานพยาบาลยาเสพติด  
สถานฟื้นฟูสมรรถภาพผู้ติดยาเสพติด และศูนย์ฟื้นฟูสภาพทางสังคม



OSNARC-Register

ระบบขึ้นทะเบียนศูนย์คัดกรอง สถานพยาบาลยาเสพติด  
สถานฟื้นฟูสมรรถภาพผู้ติดยาเสพติด และศูนย์ฟื้นฟูสภาพทางสังคม

ยินดีต้อนรับเข้าสู่ระบบ E-Registration  
เข้าสู่ระบบเพื่อใช้งาน

Admin

....

เข้าสู่ระบบ

สมัครสมาชิก

link: [osnarc-register.moph.go.th](https://osnarc-register.moph.go.th)

เริ่มดำเนินการใช้ระบบขึ้นทะเบียนในวันที่ 1 เมษายน 2566

- สามารถขึ้นทะเบียนหน่วยงานยาเสพติด  
ทั้ง 4 แบบผ่านระบบออนไลน์ ได้แก่
  - ศูนย์คัดกรอง
  - สถานพยาบาลยาเสพติด
  - สถานฟื้นฟูสมรรถภาพผู้ติดยาเสพติด
  - ศูนย์ฟื้นฟูสภาพทางสังคม
- สามารถออกใบทะเบียนแบบอิเล็กทรอนิกส์
- มี Dashboard สำหรับดูข้อมูลการขึ้นทะเบียน



สำนักงานสาธารณสุขจังหวัดศรีสะเกษ

# การขับเคลื่อนการดำเนินงานบำบัดยาเสพติด จังหวัดศรีสะเกษ ปี 2566

- ประชุมเชิงปฏิบัติการป้องกัน บำบัดรักษา ติดตาม และฟื้นฟูสมรรถภาพผู้ติดยาเสพติด แบบบูรณาการจังหวัดศรีสะเกษ วันที่ **12 พฤษภาคม 2566** ณ โรงแรมศรีลำดวน จังหวัดศรีสะเกษ



พัฒนาองค์ความรู้

แนวทางปฏิบัติ

ระบบการส่งต่อข้อมูล และผู้ป่วย

บูรณาการทำงานระหว่างเครือข่าย

1. โครงการชุมชนยั่งยืนแบบครบวงจร ตามยุทธศาสตร์ชาติ (90 วัน)
2. โครงการช่วยเหลือผู้เสพยาเสพติดในศูนย์ฟื้นฟูสภาพทางสังคม (15 วัน)
3. โครงการบำบัดฟื้นฟูสมรรถภาพผู้ป่วยยาเสพติดแบบระยะยาว (120 วัน)  
ณ หน่วยพัฒนาการเคลื่อนที่ 53 (โควตา 17 ราย Waiting list 5 ราย)  
เริ่มกลางเดือน พ.ค.



สำนักงานสาธารณสุขจังหวัดศรีสะเกษ

# วัตถุประสงค์การนำเสนอ

เพื่อโปรดทราบ เร่งรัดและประสาน/  
บูรณาการ การดำเนินงานในพื้นที่

