



การเฝ้าระวัง ป้องกัน และควบคุมโรคติดต่อที่สำคัญ
ในพื้นที่จังหวัดศรีสะเกษ

สำนักงานสาธารณสุขจังหวัดศรีสะเกษ
วันที่ 28 เมษายน 2566



สถานการณ์โรคติดเชื้อไวรัสโคโรนา 2019



ผู้ป่วยโรคโควิด-19 โรคติดต่อที่ต้องเฝ้าระวัง ประเทศไทย รายสัปดาห์ สัปดาห์ที่ 15 ปี 2566 (วันที่ 9 - 15 เม.ย. 2566)

ผู้ป่วยรักษาในรพ. (รายใหม่)

(สัปดาห์ที่ 15 : 9 - 15 เม.ย. 66)

435

(+267)
ราย

เฉลี่ยต่อวัน : 62 ราย/วัน

ผู้ป่วยสะสม

(ตั้งแต่ 1 ม.ค. - 15 เม.ย. 66)

5,483

ราย

ผู้ป่วย - รายสัปดาห์



แหล่งข้อมูลและจัดทำโดย
กรมควบคุมโรค กระทรวงสาธารณสุข

ผู้ป่วยอาการรุนแรง (15 เมษายน 2566)

ปอดอักเสบ

30

(+11)
ราย

ใส่ท่อช่วยหายใจ

19

(+5)
ราย

ผู้ป่วยปอดอักเสบ

(ข้อมูลวันสุดท้ายประจำสัปดาห์)



ใส่ท่อช่วยหายใจ

(ข้อมูลวันสุดท้ายประจำสัปดาห์)



ประวัติฉีดวัคซีนผู้ป่วยโควิด-19 ใส่ท่อช่วยหายใจ	อายุ ≥60 ปี	อายุ <60 ปี
❖ ไม่ได้ฉีดวัคซีน : 18 ราย (94%)	9	9
❖ เข็ม 2 และไม่ได้ฉีดเข็มกระตุ้น : 1 ราย (6%)	1	0
❖ ฉีดเข็มกระตุ้น เกิน 3 เดือน : 0 ราย (0%)	0	0
❖ ฉีดเข็มกระตุ้น ไม่เกิน 3 เดือน : 0 ราย (0%)	0	0

ผู้ป่วยเสียชีวิตจากโควิด-19

(สัปดาห์ที่ 15 : 9 - 15 เม.ย. 66)

2

(0)
คน

เฉลี่ยต่อวัน : < 1 คน/วัน

เสียชีวิตสะสม

(ตั้งแต่ 1 ม.ค. - 15 เม.ย. 66)

273

คน

ผู้ป่วยเสียชีวิตสะสม รายสัปดาห์



กลุ่ม 608 : 1 ราย

ยังไม่ได้รับวัคซีน Booster dose : 0 ราย



สถานการณ์ COVID-19 จังหวัดศรีสะเกษ

ประจำสัปดาห์ที่ 16 : 16 – 22 เมษายน 2566

จำนวนผู้ป่วยรักษาตัวในโรงพยาบาลรายใหม่สัปดาห์นี้
(By RT-PCR&ATK)

+4 ราย

ผู้ป่วยสะสม ตั้งแต่ มกราคม 2566

46 ราย

ผู้ป่วยสะสม ตั้งแต่ระลอก
มกราคม 2565

30,860 ราย

ผู้ป่วยสะสม ตั้งแต่ระลอก
เมษายน 2564

48,987 ราย

จำนวนผู้เสียชีวิตรายใหม่สัปดาห์นี้

+0

ผู้เสียชีวิตสะสม ตั้งแต่
มกราคม 2566

7

อัตราป่วยตาย 18.42%

ผู้เสียชีวิตสะสม ตั้งแต่
มกราคม 2565

273

อัตราป่วยตาย 0.86%

ผู้เสียชีวิตสะสม ตั้งแต่
เมษายน 2564

365

อัตราป่วยตาย 0.73%

สรุปการฉีดวัคซีนในจังหวัดศรีสะเกษในประชาชนครอบคลุมประชากรที่อาศัยอยู่ในจังหวัดศรีสะเกษ (Typearea 1,3)

ฉีดช่วงเร่งรัด	เข็ม 1	เข็ม 2	เข็ม 3	เข็ม 4	เข็ม 5	เข็ม 6
6,606	ฉีดวัคซีน 560	ฉีดวัคซีน 554	ฉีดวัคซีน 3,920	ฉีดวัคซีน 1,440	ฉีดวัคซีน 130	ฉีดวัคซีน 1
ฉีดสะสมในจังหวัด 2,236,414	ฉีด 849,454	ฉีด 794,313	ฉีด 373,667	ฉีด 45,401	ฉีด 3,858	ฉีด 107
	ครอบคลุม 83.07	ครอบคลุม 77.67	ครอบคลุม 36.54	ครอบคลุม 4.44	ครอบคลุม 0.38	ครอบคลุม 0.15

โควิดสายพันธุ์ XBB.1.16

เป็นลูกผสมจาก BA.2.10.1 และ BA.2.75

มีการกลายพันธุ์บนโปรตีนหนาม ได้แก่

E180V, F486P และ K478R

อาจแพร่ได้เร็วกว่า XBB.1 และ XBB.1.5

หลบภูมิคุ้มกันใกล้เคียงกัน

ยังไม่มีหลักฐานเรื่องความรุนแรงเพิ่มขึ้น

นายแพทย์ศุภกิจ ศิริลักษณ์
อธิบดีกรมวิทยาศาสตร์การแพทย์

18 เมษายน 2566





มาตรการป้องกัน โควิด 19



1



กลุ่มเสี่ยงควรฉีดวัคซีนโควิด 19 ประจำปี

สามารถฉีดพร้อมกับวัคซีนไข้หวัดใหญ่
ที่ต้นแขนคนละข้างได้
ผู้ที่ภูมิคุ้มกันขึ้นไม่ดี สามารถ
ฉีดภูมิคุ้มกันสำเร็จรูป (LAAB) ได้

2



สวมหน้ากากในที่สาธารณะ

โดยเฉพาะเมื่อร่วมกิจกรรม หรือ
ไปสถานที่ที่มีกลุ่ม 608 จำนวนมาก
เช่น โรงพยาบาล สถานดูแลผู้สูงอายุ

ตรวจ ATK เมื่อมีใช้ มีอาการทางเดินหายใจ

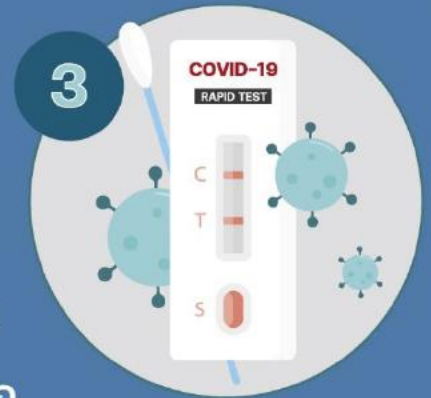
กรณีผลเป็นบวก

- สวมหน้ากากอนามัยเมื่อใกล้ชิดผู้อื่น
- หลีกเลี้ยงกลุ่ม 608 สถานที่ที่มีคนมาก
หากอาการมากขึ้น ให้รีบไปพบแพทย์
- กลุ่ม 608 หรือผู้ที่มีภูมิคุ้มกันต่ำ ให้รีบไปพบแพทย์

กรณีมีสมาชิกครอบครัว เพื่อน/ เพื่อนนักเรียน/ เพื่อนร่วมงาน ผลเป็นบวก

- แจ้งเจ้าหน้าที่ สธ. เพื่อเฝ้าระวัง ป้องกันควบคุมโรค

3



วัคซีนโควิด 19

ประจำปี ฉีดอย่างไร ?



ฉีดปีละ 1 เข็ม เริ่มปี 2566 เป็นต้นไป



ฉีดตั้งแต่เดือนเมษายน ก่อนเข้าสู่ฤดูฝน



**ฉีดห่างจากเข็มสุดท้าย หรือการติดเชื้อครั้งสุดท้าย
อย่างน้อย 3 เดือน**



ฉีดพร้อมกับวัคซีนไข้หวัดใหญ่ได้

โดยฉีดที่ต้นแขนคนละข้าง



**หากฉีดไม่พร้อมกับวัคซีนไข้หวัดใหญ่
จะห่างก็วันก็ได้**



ที่มา : กรมควบคุมโรค



ใครควรฉีด?

- ★ อายุ 60 ปีขึ้นไป
- ★ 7 กลุ่มโรคเรื้อรัง
- ★ หญิงตั้งครรภ์
- ★ เด็กอายุต่ำกว่า 5 ปี

เพื่อลดความเสี่ยง
ป่วยรุนแรง/
เกิดภาวะแทรกซ้อน



อาชีพสัมผัสคนจำนวนมาก
หรืออยู่ในสถานที่แออัด
เช่น ทักษสถาน

เพื่อลดความเสี่ยง
ต่อการแพร่เชื้อ



- ★ บุคลากรแพทย์
และสาธารณสุข
- ★ เจ้าหน้าที่ด่านหน้า
- ★ อสม.

เพื่อรักษาระบบสาธารณสุข
ของประเทศ



สรุปวัคซีนโควิด 19
จังหวัดศรีสะเกษ ปี 2566
วันที่ 24 เมษายน 66



มติที่ประชุมคณะกรรมการจัดทำแนวทางการให้วัคซีนโควิด 19 ครั้งที่ 2/2566 วันที่ 5 เมษายน 2566

แผนบริการฉีดวัคซีนโควิด 19 ในระยะเข้าสู่โรคตามฤดูกาล ของกระทรวงสาธารณสุข ปี 2566 - 2567

วัตถุประสงค์: เพื่อลดการป่วยรุนแรง/เสียชีวิต และรักษาระบบสาธารณสุขของประเทศ

หลักการให้วัคซีน* : 1. วัคซีนทุกชนิด และทุกรุ่น สามารถนำมาฉีดเป็นเข็มกระตุ้นได้ ตามช่วงอายุที่ขึ้นทะเบียน

2. แนะนำให้ฉีดวัคซีนโควิด 19 พร้อมวัคซีนป้องกันโรคไขหวัดใหญ่ ก่อนถึงช่วงที่คาดว่าจะระบาด (ฤดูฝน)

กลุ่มเป้าหมาย	ไม่เคยมีประวัติการรับวัคซีนและไม่เคยติดเชื้อ	เคยมีประวัติการรับวัคซีนหรือเคยติดเชื้อ
ผู้ที่มีความเสี่ยงสูง <ul style="list-style-type: none">เสี่ยงสูงต่อป่วยรุนแรงหรือเกิดภาวะแทรกซ้อน ได้แก่ กลุ่ม 607 หญิงตั้งครรภ์ เด็กอายุ 1-5 ปีเสี่ยงสูงต่อการแพร่เชื้อ เช่น พนักงานบริการหรือผู้ที่มีอาชีพต้องสัมผัสคนเป็นจำนวนมาก หรือผู้อยู่ในสถานที่แออัด เช่น ห้างสรรพสินค้า	ฉีด 2 เข็ม ห่าง 1-2 เดือน (primary series)	ฉีดกระตุ้น 1 เข็ม ต่อปี (booster) (กลุ่ม 607 อาจพิจารณาฉีด 2 เข็ม ต่อปี ห่างกัน 6 เดือน)
เพื่อรักษาระบบสาธารณสุขของประเทศ <ul style="list-style-type: none">บุคลากรทางการแพทย์และสาธารณสุข เจ้าหน้าที่ด่านหน้า อสม.		
ผู้ที่มีสุขภาพแข็งแรงหรือมีความเสี่ยงต่ำ		ฉีด 1 เข็ม ต่อปี (ตามความสมัครใจ)

- หมายเหตุ
- กรณีผู้ที่ไม่เคยมีประวัติการรับวัคซีนหรือเคยติดเชื้อ (นอกเหนือจากกลุ่ม 607) แต่ประสงค์รับวัคซีนจำนวน 2 เข็มต่อปี สามารถรับวัคซีนได้ตามความสมัครใจ ภายใต้อาณัติวัคซีนในแต่ละพื้นที่
 - คำแนะนำอาจมีการปรับเปลี่ยนได้ตามสถานการณ์การระบาดของโรคและข้อมูลทางวิชาการในอนาคต
 - เด็กที่อายุ 6 เดือนถึง 1 ปี ที่ยังไม่เคยรับวัคซีนและไม่เคยติดเชื้อมาก่อน อยู่ระหว่างหรือที่ราชวิทยาลัยกุมารแพทย์แห่งประเทศไทย
 - สำหรับหญิงตั้งครรภ์ (อายุครรภ์ที่เหมาะสม) อยู่ระหว่างหรือที่ราชวิทยาลัยสูตินรีแพทย์แห่งประเทศไทย



สำนักงานสาธารณสุขจังหวัดศรีสะเกษ

สรุปข้อมูลช่วงรณรงค์วัคซีนโควิด 19 จังหวัดศรีสะเกษ ขยายเวลารณรงค์ ระหว่างวันที่ 19 มีนาคม - 19 สิงหาคม 2566

ข้อมูลถึงวันที่ 23-Apr-2566

พัฒนาโดย ศูนย์เทคโนโลยีสารสนเทศ สสจ.ศรีสะเกษ

สรุปการฉีดวัคซีนในจังหวัดศรีสะเกษในประชาชนครอบคลุมประชากรที่อาศัยอยู่ในจังหวัดศรีสะเกษ (Typearea 1,3)

ฉีดช่วงรณรงค์ 7,832	เข็ม 1 ฉีดช่วงรณรงค์ 698	เข็ม 2 ฉีดช่วงรณรงค์ 659	เข็ม 3 ฉีดช่วงรณรงค์ 4,587	เข็ม 4 ฉีดช่วงรณรงค์ 1,729	เข็ม 5 ฉีดช่วงรณรงค์ 157	เข็ม 6 ฉีดช่วงรณรงค์ 1
	ฉีดเข็ม1 849,428	ฉีดเข็ม2 794,303	ฉีดเข็ม3 373,703	ฉีดเข็ม4 45,449	ฉีดเข็ม5 3,862	ฉีดเข็ม6 107
ฉีดสะสมในจังหวัด 2,237,640	ครอบคลุมร้อยละ 83.07	ครอบคลุมร้อยละ 77.68	ครอบคลุมร้อยละ 36.54	ครอบคลุมร้อยละ 4.44	ครอบคลุมร้อยละ 0.38	ครอบคลุมร้อยละ 0.15

สรุปผลการฉีดวัคซีนโควิด 19 เข็มที่ 1-5

ที่อาศัยอยู่ในจังหวัดศรีสะเกษ แยกรายอำเภอ

ข้อมูล ณ 23 เมย.66

ลำดับ	อำเภอ	เป้าหมาย	เข็ม1	ร้อยละ	เข็ม 2	ร้อยละ	เข็ม3	ร้อยละ	เข็ม 4	ร้อยละ	เข็ม5	ร้อยละ
1	เมืองจันทร์	11,156	10,089	90.44	9,744	87.34	6,315	56.61	534	4.79	21	0.19
2	พยุห์	21,522	19,084	88.67	18,030	83.77	8,903	41.37	734	3.41	39	0.18
3	ขุขันธ์	102,768	88,697	86.31	84,429	82.15	37,920	36.9	4,621	4.5	450	0.44
4	ราษีไศล	50,436	43,482	86.21	40,915	81.12	19,247	38.16	1,990	3.95	162	0.32
5	ศิลาลาด	12,276	10,567	86.08	9,921	80.82	5,031	40.98	723	5.89	39	0.32
6	โพธิ์ศรีสุวรรณ	16,299	13,974	85.74	13,203	81	8,905	54.64	1,343	8.24	61	0.37
7	ยางชุมน้อย	25,592	21,813	85.23	20,490	80.06	10,403	40.65	1,131	4.42	83	0.32
8	ปรางค์กู่	41,198	34,986	84.92	33,337	80.92	16,979	41.21	2,038	4.95	140	0.34
9	อุทุมพรพิสัย	66,743	56,607	84.81	52,533	78.71	25,667	38.46	2,675	4.01	199	0.3
10	บึงบูรพ์	7,503	6,360	84.77	6,047	80.59	3,044	40.57	405	5.4	22	0.29
11	ห้วยทับทัน	27,174	23,022	84.72	21,632	79.61	12,852	47.3	1,241	4.57	59	0.22
12	เบญจลักษ์	23,282	19,607	84.22	18,329	78.73	8,765	37.65	621	2.67	39	0.17
13	ไพรบึง	30,144	25,254	83.78	23,412	77.67	10,860	36.03	1,385	4.59	106	0.35
14	ภูสิงห์	35,228	29,419	83.51	27,236	77.31	10,950	31.08	1,197	3.4	54	0.15
15	วังหิน	37,134	30,990	83.45	28,820	77.61	14,419	38.83	1,819	4.9	126	0.34
16	เมืองศรีสะเกษ	103,051	85,931	83.39	81,027	78.63	46,787	45.4	8,409	8.16	989	0.96
17	ขุนหาญ	77,987	64,724	82.99	60,670	77.8	27,246	34.94	2,696	3.46	246	0.32
18	น้ำเกลี้ยง	31,079	25,319	81.47	23,166	74.54	10,817	34.8	1,049	3.38	84	0.27
19	กันทรารมย์	68,241	55,120	80.77	51,563	75.56	21,498	31.5	2,279	3.34	181	0.27
20	ศรีรัตนะ	36,626	29,551	80.68	27,105	74	12,324	33.65	1,343	3.67	73	0.2
21	โนนคูณ	27,226	21,795	80.05	20,273	74.46	8,628	31.69	754	2.77	47	0.17
22	กันทรลักษ์	169,919	133,037	78.29	122,421	72.05	46,143	27.16	6,462	3.8	642	0.38
รวม		1,022,584	849,428	83.07	794,303	77.68	373,703	36.54	45,449	4.44	3,862	0.38

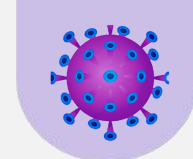
**การฉีดวัคซีนทุกกลุ่มเป้าหมาย (กระตุ้น)
ขยายเวลาเร่งรัด 19 มีค - 19 สค 66**

ลำดับ	อำเภอ	เข็ม3	เข็ม4	เข็ม5	เข็ม6	รวมช่วงเร่งรัด	ร้อยละเพิ่มขึ้น
		โดส	โดส	โดส	โดส	โดส	
1	โนนคูณ	1713	0	28	0	1741	6.39
2	ศีลาลาด	212	361	27	0	600	4.21
3	วังหิน	1110	369	52	0	1531	4.12
4	ไพรมัง	514	1	2	0	517	1.99
5	ห้วยทับทัน	25	193	8	1	227	1.98
6	บึงบูรพ์	91	445	1	0	537	1.57
7	ปรางค์กู่	318	120	2	0	440	0.81
8	น้ำเกลี้ยง	183	134	17	0	334	0.60
9	ยางชุมน้อย	123	63	0	0	186	0.38
10	กันทรลักษ์	118	0	0	0	118	0.26
11	เมืองศรีสะเกษ	96	1	0	0	97	0.22
12	พยุห์	18	0	0	0	18	0.20
13	เบญจลักษ์	26	5	13	0	44	0.15
14	ศรีรัตนะ	14	14	7	0	35	0.06
15	ราษีไศล	6	13	0	0	19	0.04
16	ซ่งขันธ์	5	1	0	0	6	0.02
17	ขุนหาญ	0	0	0	0	0	0.01
18	ภูสิงห์	14	8	0	0	22	0.00
19	กันทรารมย์	0	1	0	0	1	0.00
20	โพธิ์ศรีสุวรรณ	1	0	0	0	1	0.00
21	เมืองจันทร์	0	0	0	0	0	0.00
22	อุทุมพรพิสัย	0	0	0	0	0	0.00
รวม		4587	1729	157	1	6474	0.45

ที่มา : ฐานข้อมูล MOPH Immunization Center ณ วันที่ 23 เม.ย. 66



ผลการฉีดวัคซีนโควิด-19 แยกรายอำเภอ



ผลการดำเนินงาน
ฉีดวัคซีนโควิด-19
จังหวัดศรีสะเกษ

กลุ่ม 4 เดือน- 1 ปี ร้อยละ 4.42

ลำดับที่

17

ของประเทศ (มี.ค.=18)

เข็มที่ 3 กลุ่ม 608 ร้อยละ 31.79

ลำดับที่

38

ของประเทศ (มี.ค.=38)

เข็มที่ 3 กลุ่ม 607 ร้อยละ 39.31

ลำดับที่

39

ของประเทศ
(มี.ค.=39)

เข็มที่ 3 ทุกกลุ่มเป้าหมาย ร้อยละ 31.79

ลำดับที่

44

ของประเทศ
(มี.ค.=44)



สถานการณ์โรคไข้เลือดออก



สถานการณ์โรคไข้เลือดออก ปี 2566



สถานการณ์โรคไข้เลือดออก จังหวัดศรีสะเกษ ปี 2566

จำนวนผู้ป่วย (ราย) ระหว่างวันที่ 1 มกราคม - 24 เมษายน 2566 เทียบกับค่ามัธยฐาน 5 ปี ย้อนหลัง



- ☐ เดือน เมษายน พบผู้ป่วย +24 ราย
- ☐ ปี 2566 ผู้ป่วยไข้เลือดออกสะสม 75 ราย
- ☐ อัตราป่วย 5.15 ต่อแสนประชากร
- ☐ ผู้ป่วยไข้เลือดออกน้อยกว่าค่ามัธยฐาน แต่มีแนวโน้มเพิ่มขึ้นอย่างต่อเนื่อง
- ☐ ยังไม่มีผู้เสียชีวิต



ประเด็นข้อเสนอในการเฝ้าระวัง และมาตรการควบคุมโรคไข้เลือดออก



- 1) ให้นำหน่วยบริการทุกแห่ง วางแนวทางในการเฝ้าระวัง คัดกรอง ผู้ป่วยที่มารับบริการ ในกลุ่มอาการเข้าได้กับนิยามโรคไข้เลือดออก ได้แก่ **ไข้สูงลอย อุณหภูมิ 37.5 องศาเซลเซียสขึ้นไป หรือมีจำเลือดเป็นจุดตามผิวหนัง ท้องแขนหรือลำตัว** ให้มีการตรวจ tourniquet test เพื่อลดความล่าช้าในการวินิจฉัยและการรักษา และ
- 2) ให้นำหน่วยบริการทุกแห่ง สื่อสารให้คำแนะนำ **“ห้ามใช้ยากลุ่มแอสไพริน เมื่อมีอาการไข้สูง ในช่วงฤดูการระบาดของโรคไข้เลือดออก”**
- 3) ให้นำหน่วยบริการทุกแห่ง **เตรียมความพร้อมด้านวัสดุอุปกรณ์ ทราายเคมีกำจัดลูกน้ำยุงลาย และน้ำยาเคมีในการพ่นหมอกควัน ในการควบคุมโรคไข้เลือดออก และทำการณรงค์กำจัดลูกน้ำยุงลาย ก่อนเข้าสู่ช่วงการระบาดของโรคไข้เลือดออก เดือนพฤษภาคม-กันยายน**
- 4) ให้นำเน้นการสื่อสารประชาสัมพันธ์ให้ความรู้ในการเฝ้าระวังและป้องกันโรคไข้เลือดออกให้กับประชาชน โดยขอความร่วมมือในการขับเคลื่อนการดำเนินงานผ่านคณะกรรมการพัฒนาคุณภาพชีวิตระดับอำเภอ (พชอ.) รพ.สต. กำนัน และผู้ใหญ่บ้าน



สถานการณ์โรคเลปโตสไปโรสิส



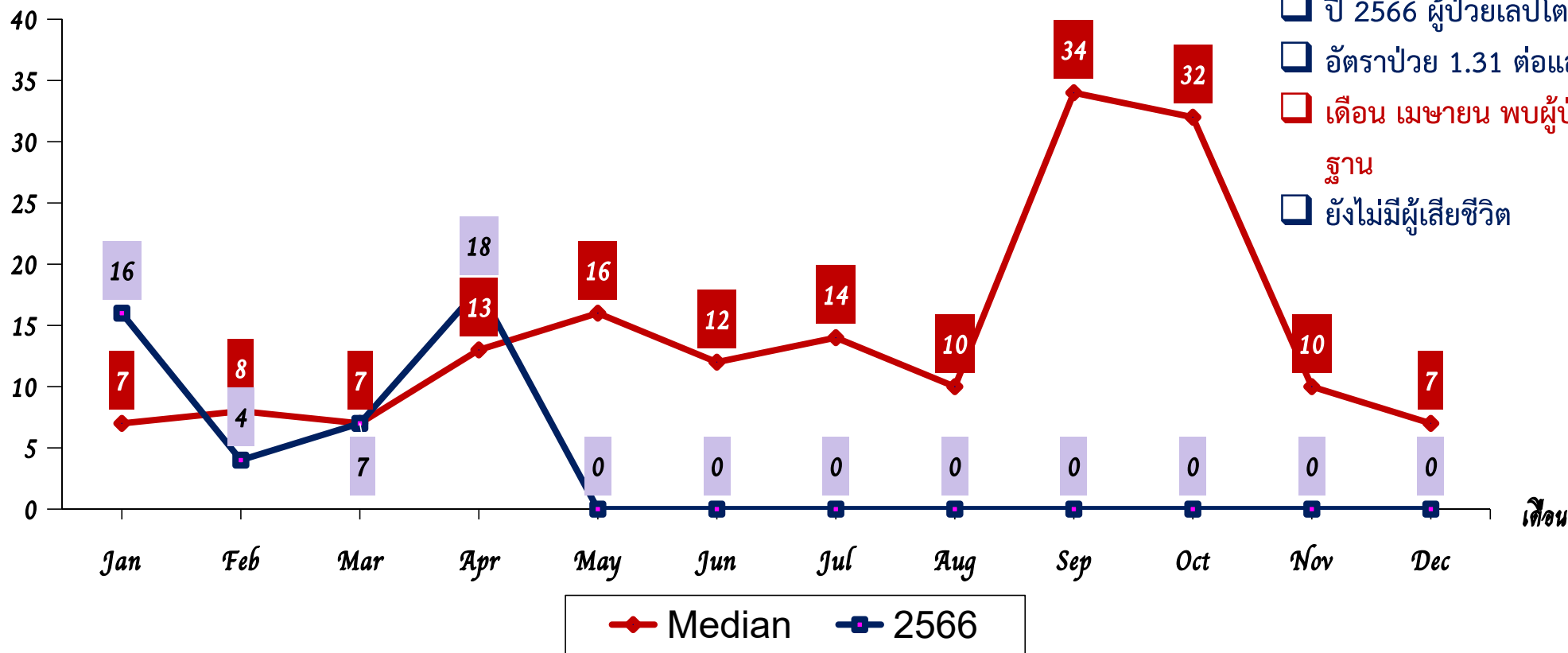
สถานการณ์โรคเลปโตสไปโรสิส ปี 2566



สถานการณ์โรคเลปโตสไปโรสิส จังหวัดศรีสะเกษ ปี 2566

ระหว่างวันที่ 1 มกราคม - 24 เมษายน 2566 เทียบกับค่ามัธยฐาน 5 ปี ย้อนหลัง

จำนวนผู้ป่วย(ราย)



- เดือน ก.พ. พบผู้ป่วย +18 ราย
- ปี 2566 ผู้ป่วยเลปโตสไปโรสิสสะสม 45 ราย
- อัตราป่วย 1.31 ต่อแสนประชากร
- เดือน เมษายน พบผู้ป่วยเลปโตสไปโรสิสมากกว่าค่ามัธยฐาน
- ฐาน
- ยังไม่มีผู้เสียชีวิต



- 1) ให้นำหน่วยบริการทุกแห่ง วางแนวทางในการเฝ้าระวัง ตรวจสอบ คัดกรอง ผู้ป่วยอาการที่เข้าได้กับนิยามโรค เลปโตสไปโรซิสที่มารับบริการ เพื่อลดความล่าช้าในการวินิจฉัยและการรักษา
- 2) ประชาสัมพันธ์ให้ประชาชนหรือเกษตรกร ได้สวมรองเท้าบู๊ตก่อนลงน้ำขังโคลน หรือหลีกเลี่ยงการลงน้ำขังโคลนหากไม่จำเป็น และหลังจากลงหนองจับปลาหรือลงน้ำทำนาช่วงหว่านข้าว ให้รีบอาบน้ำสะอาดทันที
- 3) เน้นการสื่อสารประชาสัมพันธ์เรื่องการสังเกตอาการตัวเอง หากมีอาการไข้สูง ปวดศีรษะ รุนแรง หนาวสั่น ปวดกล้ามเนื้อ ปวดกระบอกตา มีประวัติสัมผัสน้ำหรือลุยน้ำ ให้รีบมาพบแพทย์เพื่อทำการรักษา



Thank you