



วาระการประชุมคณะกรรมการประสานสาธารณสุขระดับจังหวัด (คปสจ.)

วันที่ ๓ สิงหาคม ๒๕๖๖

กลุ่มงานการแพทย์แผนไทยและการแพทย์ทางเลือก

01 ศรีสะเกษเมืองสมุนไพร



ศรีสะเกษ เมืองสมุนไพร

งบจังหวัดศรีสะเกษ

โครงการส่งเสริมและเพิ่มประสิทธิภาพ
การผลิต การแปรรูป สินค้าเกษตรกร
ให้ได้คุณภาพอย่างครบวงจร

01 ศรีสะเกษเมืองสมุนไพร

เมืองสมุนไพรศรีสะเกษ Sisaket Herbal City



1 กลุ่มผู้ปลูกสมุนไพร

เกษตรกรกลุ่มปลูกที่ผ่านการรับรองมาตรฐานการปฏิบัติทางการเกษตรที่ดี (Good Agricultural Practices: GAP) และมาตรฐานเกษตรอินทรีย์ (Organic Thailand) ส่งวัตถุดิบสมุนไพรสดสู่โรงงานแปรรูปสมุนไพร

2 การแปรรูปสมุนไพร

หลังจากรับวัตถุดิบสมุนไพรสดจากเกษตรกร จะนำมาแปรรูปโดยมีขั้นตอน ดังนี้

1. คัดแยกสมุนไพร
 - ส่วนที่ใช้
 - ขนาดที่ต้องการ
2. ล้างสมุนไพร
3. ลดขนาด
4. ทำให้แห้ง
 - โรงตากพลังงานแสงอาทิตย์
 - ตู้อบสมุนไพร

ได้เป็นสมุนไพรแห้งเพื่อเข้าสู่กระบวนการผลิตต่อไป

2.1 โรงตากพลังงานแสงอาทิตย์

- โรงพยาบาลห้วยทับทัน อำเภอห้วยทับทัน
- โรงพยาบาลขุนหาญ อำเภอขุนหาญ
- โรงพยาบาลส่งเสริมสุขภาพตำบลพิงพวย อำเภอศรีรัตนะ

2.2 ศูนย์กลางการผลิตวัตถุดิบสมุนไพร

จังหวัดศรีสะเกษจะเป็นแหล่งผลิตวัตถุดิบสมุนไพรที่มีคุณภาพ มีสารสำคัญสูง เพื่อกระจายสู่โรงงานผลิตยาสมุนไพร ทั่วประเทศ โอบอ้อมค้อม

3 การผลิต

3.1 การผลิตยาสมุนไพร

วัตถุดิบสมุนไพรที่ผ่านการแปรรูปจะเข้าสู่กระบวนการผลิตยาสมุนไพร โดยศูนย์การผลิตยาสมุนไพร โรงพยาบาลห้วยทับทัน ซึ่งเป็นแหล่งผลิตที่ผ่านการรับรองมาตรฐานตามหลักเกณฑ์การผลิตที่ดี (Good Manufacturing Practices: GMP)

3.2 การผลิตเครื่องสำอาง

วัตถุดิบสมุนไพรเข้าสู่กระบวนการผลิตเครื่องสำอางและยาใช้ภายนอก โดยโรงงานผลิตเครื่องสำอางจากวัตถุดิบสมุนไพร โรงพยาบาลบุญจักษุเฉลิมพระเกียรติ 80 พรรษา

4.2 ศูนย์กระจายสินค้า

เพื่อการเข้าถึงผลิตภัณฑ์สมุนไพร โดยกระจายผ่านศูนย์กระจายสินค้า สำนักงานสาธารณสุขจังหวัดศรีสะเกษ

4 การกระจายยา

4.1 ผลิตภัณฑสมุนไพร

ผลิตภัณฑสมุนไพรที่มีคุณภาพ ได้มาตรฐาน GMP กระจายสู่ประชาชนผู้รับบริการในสถานพยาบาลภาครัฐทั้ง 22 อำเภอ ในจังหวัดศรีสะเกษ และสถานพยาบาลในเขตสุขภาพที่ 10 (ศรีสะเกษ, อุบลราชธานี, ยโสธร, อำนาจเจริญ, บุคคหาร)



ศูนย์การผลิตยาสมุนไพร โรงพยาบาลห้วยทับทัน

66 หมู่ 6 ต.ห้วยทับทัน อ.ห้วยทับทัน จ.ศรีสะเกษ 33210

โทรศัพท์ 045699045 ต่อ 114 โทรสาร 045699128



01 ศรีสะเกษเมืองสมุนไพร

ศรีสะเกษเมืองสมุนไพร วัตถุประสงค์

- เพื่อสร้างมูลค่าเพิ่มสมุนไพร อย่างครบวงจร ทั้งการผลิตการบูรณาการร่วม การแปรรูปสมุนไพรโดยโรงงานที่มีคุณภาพมาตรฐาน
- สร้างนวัตกรรมด้านการ ประชาสัมพันธ์สมุนไพรคุณภาพของจังหวัดศรีสะเกษ อย่างครบวงจร

เป้าหมาย

- ประชาชนเครือข่ายผู้ใช้สมุนไพร จำนวน ๙๐ คน
- เกษตรกรกลุ่มผู้ปลูกสมุนไพรและพื้เลี้ยงกลุ่ม จำนวน ๕๐ คน
- ประชาชน/กลุ่มผู้ใช้สมุนไพรในสถานบริการสาธารณสุข
- โรงพยาบาลผลิตยาสมุนไพร เครื่องสำอาง อาหารและผลิตภัณฑ์สมุนไพร และศูนย์กระจายสินค้าฯ

01 ศรีสะเกษเมืองสมุนไพร

ศรีสะเกษเมืองสมุนไพร
งบประมาณจังหวัดศรีสะเกษ
เหลือจ่าย ปีงบประมาณ ๒๕๖๖

ยอดงบประมาณ
จำนวน ๙๖๖,๒๐๐ บาท



กิจกรรมยกระดับเครือข่ายเกษตรกร

การศึกษาดูงานเครือข่ายเกษตรกรกลุ่มผู้ปลูกสมุนไพร ณ จังหวัดสระแก้ว เป้าหมาย জনก. ๕๐ คน (जनก. ๑๕ คน เกษตรกร ๓๕ คน) และการพัฒนาข้อมูลกลุ่มเกษตรกร



กิจกรรมพัฒนาวัตถุดิบสมุนไพร

พัฒนาคุณภาพสมุนไพร และส่งตรวจวิเคราะห์วัตถุดิบสมุนไพร ผลิตภัณฑ์สมุนไพร ประชาสัมพันธ์การพัฒนาคุณภาพสมุนไพร



กิจกรรมเผยแพร่ประชาสัมพันธ์

แถลงข่าว ทำคลิปประชาสัมพันธ์ ประกวดคลิป ภาพนิ่ง และประกวดยอดไลน์ยอดแชร์ เรื่องราวเมืองสมุนไพร จัดทำเว็บไซต์ ทำป้าย แผ่น อินโฟกราฟิก



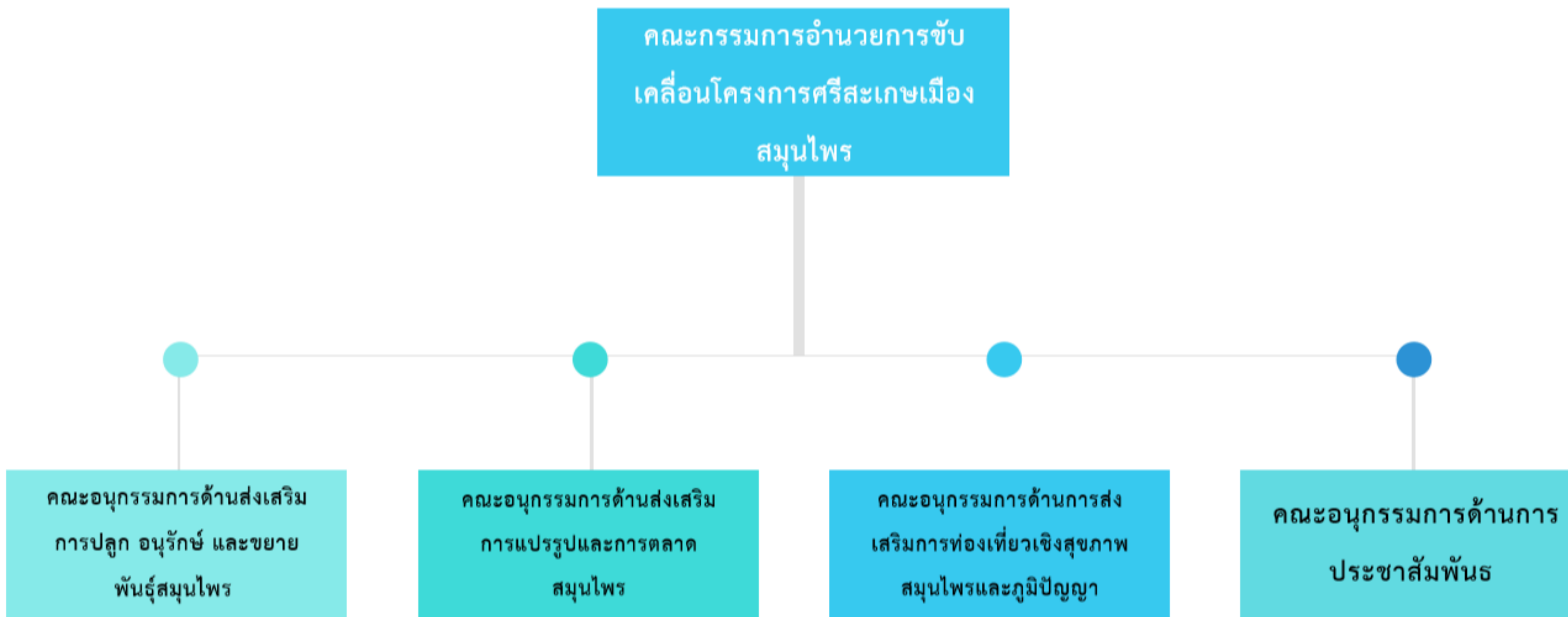
กิจกรรมพัฒนาผลิตภัณฑ์สมุนไพร

อบรมหลักสูตรการพัฒนาผลิตภัณฑ์สมุนไพร และจัดทำฐานข้อมูลการจำหน่ายผลิตสมุนไพร

01 ศรีสะเกษเมืองสมุนไพร

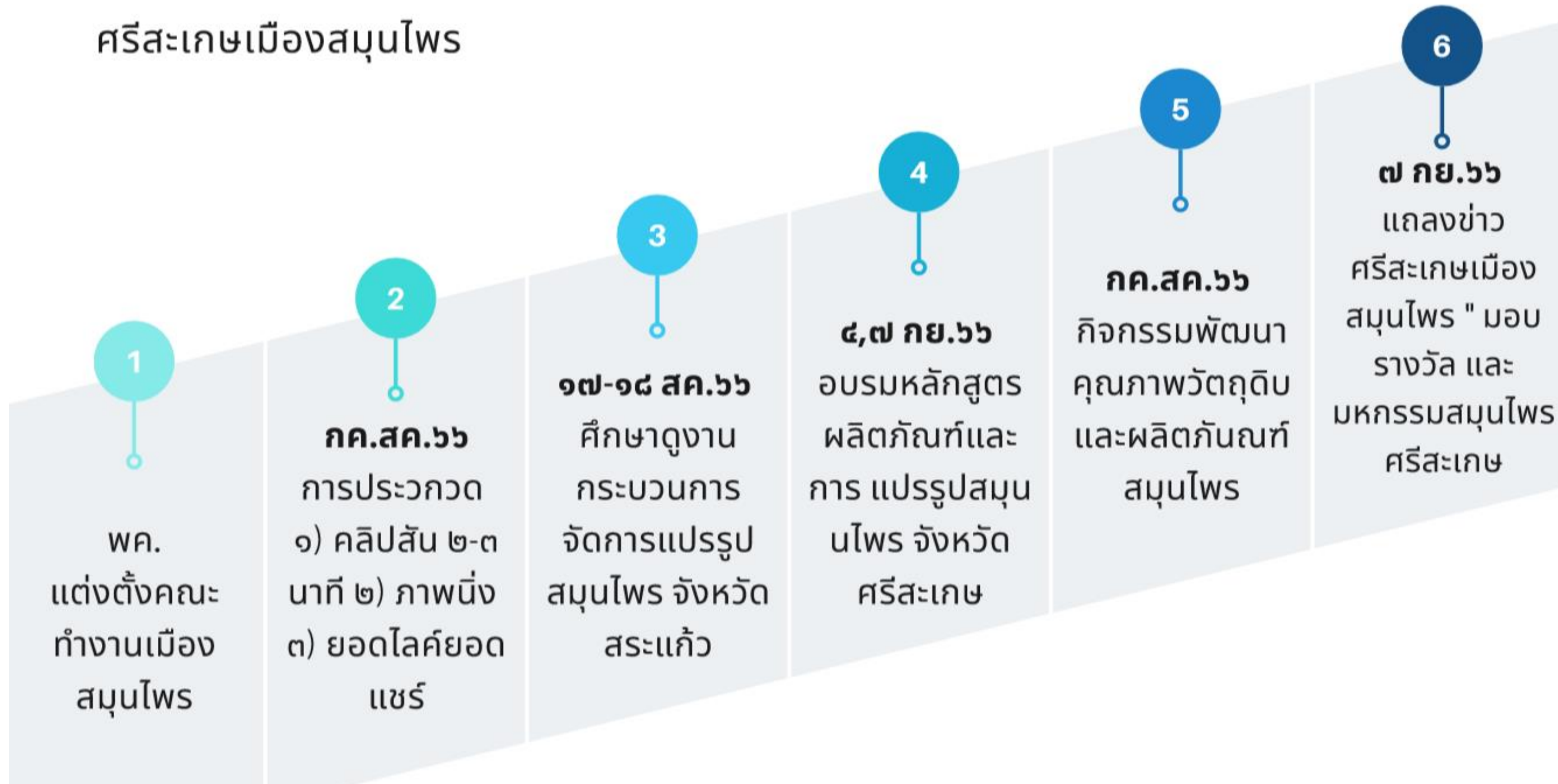
ศรีสะเกษเมืองสมุนไพร

คำสั่งจังหวัดศรีสะเกษ ที่ ๒๗๐๘/๒๕๖๖ ลง ๒๓ พฤษภาคม ๒๕๖๖



01 ศรีสะเกษเมืองสมุนไพร

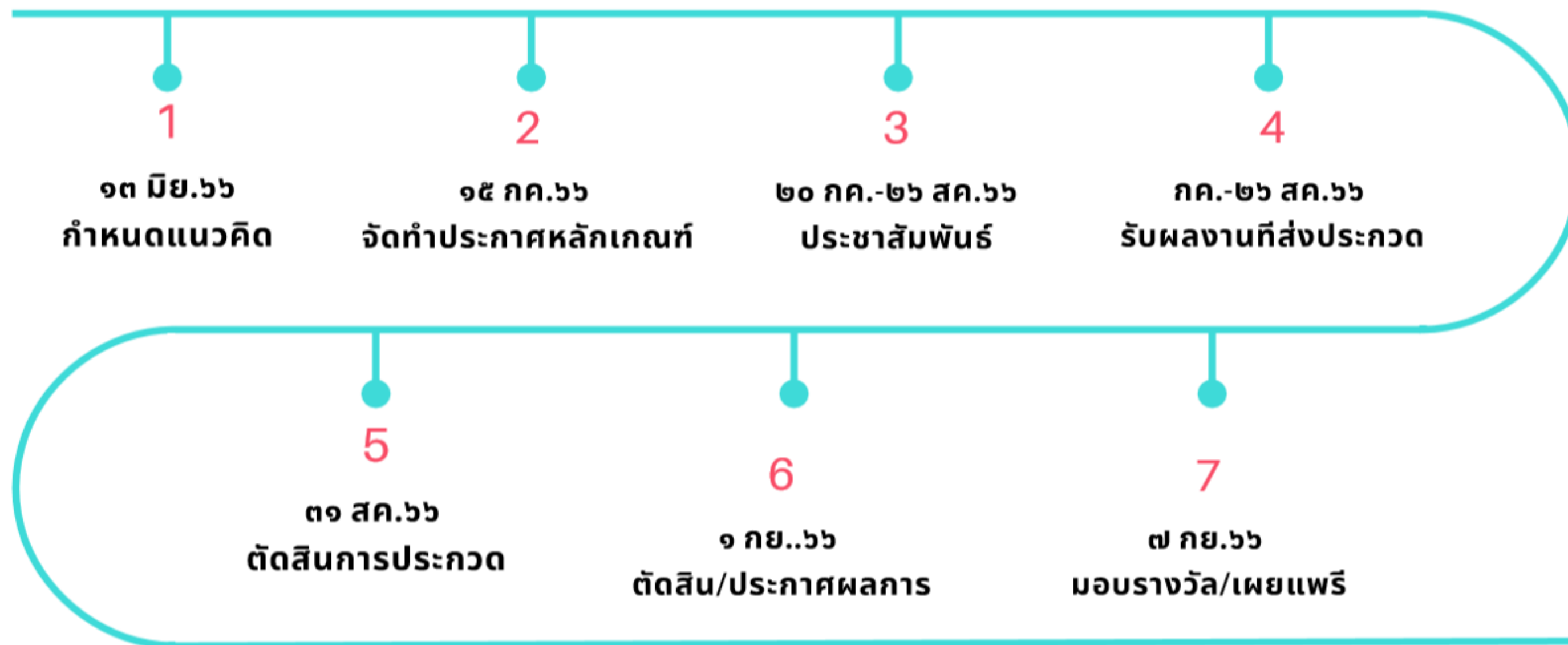
ศรีสะเกษเมืองสมุนไพร



01 ศรีสะเกษเมืองสมุนไพร

Timeline ศรีสะเกษเมืองสมุนไพร

ประกวดกิจกรรม ประกวด คลิป ภาพ ไลค์แชร์



01 ศรีสะเกษเมืองสมุนไพร



รางวัลประกวด

คลิปล้น

อันดับ1 เงิน 10,000
อันดับ 2 เงิน 7,000
อันดับ 3 เงิน 5,000
ชมเชย 2 รางวัล 2,000

ภาพเล่าเรื่อง

อันดับ1 เงิน 5,000
อันดับ 2 เงิน 3,000
อันดับ 3 เงิน 2,000
ชมเชย 2 รางวัล 1,000

กตโลศกตแชนร์

อันดับ1 เงิน 5,000
อันดับ 2 เงิน 3,000
อันดับ 3 เงิน 2,000
ชมเชย 2 รางวัล 1,000



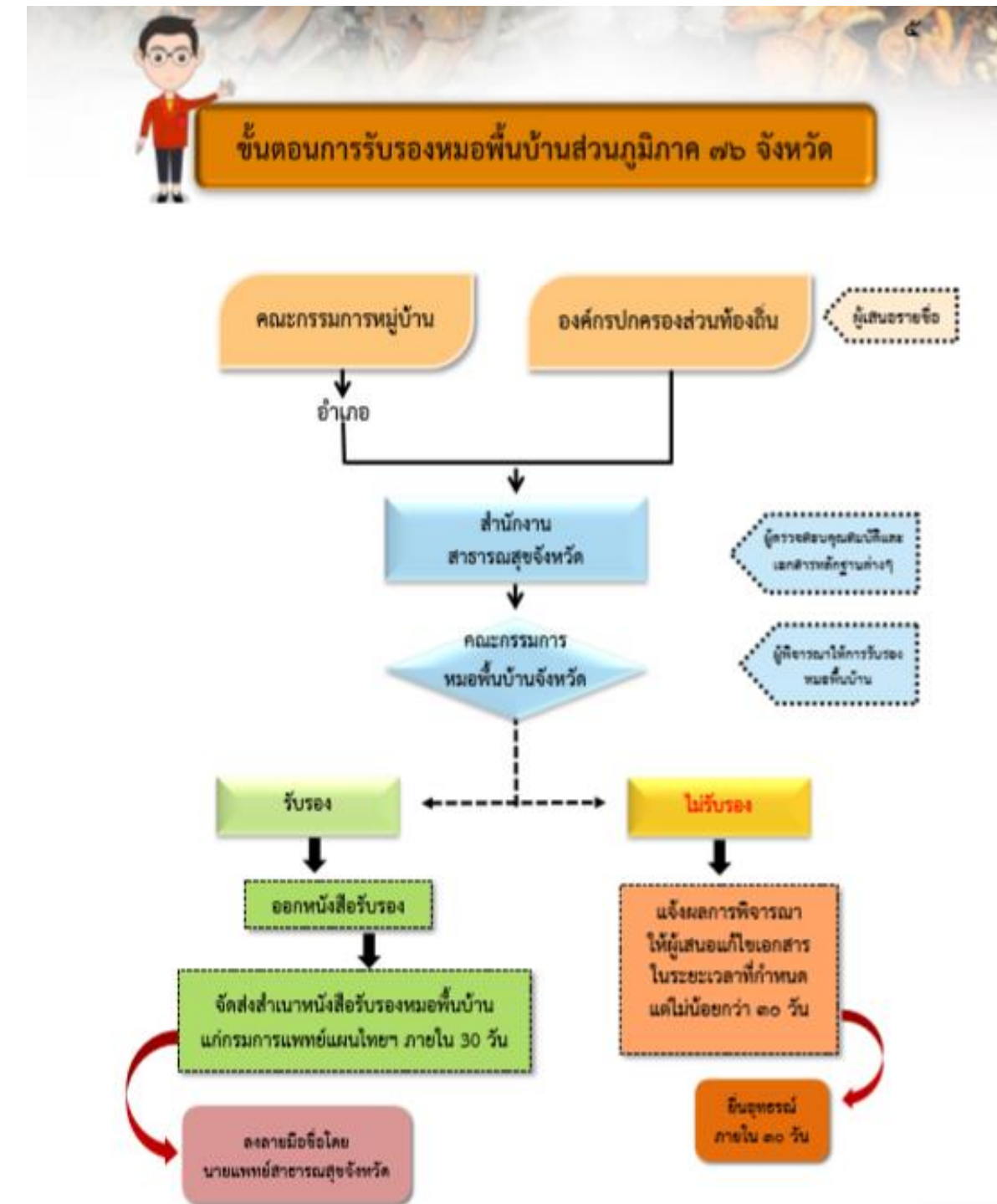
01 ศรีสะเกษเมืองสมุนไพร

จุดประสงค์การนำเสนอ

๑. ทุกพื้นที่ประชาสัมพันธ์การประกวดคลิปวิดีโอสั้น ภาพเล่าเรื่อง และกดไลค์/กดแชร์ ศรีสะเกษเมืองสมุนไพร
๒. ทุกพื้นที่ขอความร่วมมือจัดงานงานมหกรรมและแกล่งข้าว ศรีสะเกษเมืองสมุนไพร
๓. พื้นที่เป้าหมายดำเนินการ อำเภอห้วยทับทัน ชุมหาญ เบญจลักษณ์ และ ศรีรัตนะ ในกิจกรรม อบรมและดูงาน การพัฒนาคุณภาพสมุนไพร

02 การรับรองหมอพื้นบ้าน

สำนักงานสาธารณสุขจังหวัดศรีสะเกษ ได้แจ้งให้ดำเนินการตามระเบียบกระทรวงสาธารณสุข ว่าด้วยการรับรองหมอพื้นบ้าน พ.ศ. ๒๕๖๒ ซึ่งออกประกาศตามนัยมาตรา ๓๑ (๗) แห่งพระราชบัญญัติวิชาชีพการแพทย์แผนไทย พ.ศ.๒๕๕๖ กำหนดให้หมอพื้นบ้านที่มีความรู้ ความสามารถ ในการส่งเสริมและดูแลสุขภาพของประชาชนในท้องถิ่นด้วยภูมิปัญญาการแพทย์แผนไทย ตามวัฒนธรรมของชุมชนที่สืบทอดกันมานาน ไม่น้อยกว่าสิบปี เป็นที่นิยมยกย่องจากชุมชน โดยมีคณะกรรมการหมู่บ้านหรือองค์กรปกครองส่วนท้องถิ่นเสนอ ให้หน่วยงานที่กระทรวงสาธารณสุขกำหนดเป็นผู้รองรับ โดยให้การสำรวจและจัดส่งเอกสารรับรองภายในวันที่ ๑๕ สิงหาคม ๒๕๖๖ เพื่อให้คณะกรรมการหมอพื้นบ้านจังหวัดศรีสะเกษพิจารณา ประมาณ กันยายน ๒๕๖๖



02 การรับรองหมอพื้นบ้าน

๒. คุณสมบัติ และลักษณะต้องห้ามของหมอพื้นบ้าน

หมอพื้นบ้าน คือ บุคคลซึ่งมีความรู้ความสามารถในการส่งเสริมและดูแลสุขภาพของประชาชน ในท้องถิ่นด้วยภูมิปัญญาการแพทย์แผนไทย ตามวัฒนธรรมของชุมชนที่มีการสืบต่อกันมานานไม่น้อยกว่า ๑๐ ปี การพิจารณาผู้ที่ได้รับการเสนอชื่อให้เป็นหมอพื้นบ้าน ตามระเบียบกระทรวงสาธารณสุข ว่าด้วยการรับรองหมอพื้นบ้าน พ.ศ. ๒๕๖๒ จะต้องพิจารณาจากคุณสมบัติและลักษณะต้องห้าม ดังนี้

๑. อายุไม่น้อยกว่า ๓๕ ปีบริบูรณ์
๒. มีภูมิลำเนาในพื้นที่ ที่ได้รับการเสนอชื่อเป็นระยะเวลาไม่น้อยกว่า ๑๐ ปี
๓. มีความรู้ความสามารถในการส่งเสริมและดูแลสุขภาพตามวัฒนธรรมชุมชน ไม่น้อยกว่า ๑๐ ปี
๔. ไม่เป็นคนวิกลจริต หรือจิตฟั่นเฟือน
๕. ไม่เคยต้องโทษจำคุกโดยคำพิพากษาถึงที่สุดในคดีที่คณะกรรมการหมอพื้นบ้านเห็นว่าจะนำมาซึ่งความเสื่อมเสียเกียรติของหมอพื้นบ้าน
๖. ไม่เป็นคนประพฤติเสื่อมเสีย ที่คณะกรรมการหมอพื้นบ้านเห็นว่าจะนำมา ซึ่งความเสื่อมเสียเกียรติศักดิ์ของหมอพื้นบ้าน

02 การรับรองหมอพื้นบ้าน

๓. หลักเกณฑ์การรับรองหมอพื้นบ้าน

การดำเนินการรับรองหมอพื้นบ้าน ตามระเบียบกระทรวงสาธารณสุข ว่าด้วยการรับรองหมอพื้นบ้าน พ.ศ. ๒๕๖๒ ควรพิจารณาความเหมาะสมของผู้ที่ได้รับการเสนอชื่อให้เป็นหมอพื้นบ้านตามหลักเกณฑ์การพิจารณา ๖ ประการ ดังนี้

| หลักเกณฑ์การพิจารณา | คำอธิบาย |
|---|--|
| ๑. ลักษณะ ประเภท หรือกรรมวิธีของภูมิปัญญาการแพทย์แผนไทย | ตามประกาศกรมการแพทย์แผนไทยและการแพทย์ทางเลือก |
| ๒. ความรู้ความสามารถ ความชำนาญ และประสบการณ์ในการส่งเสริมและดูแลสุขภาพของประชาชนในท้องถิ่นด้วยภูมิปัญญาการแพทย์แผนไทย ตามวัฒนธรรมของชุมชนที่สืบทอดกันมา | ๑. มีองค์ความรู้ด้านการส่งเสริมสุขภาพ ตรวจวินิจฉัย รักษา พื้นฟู ตามหลักการแพทย์พื้นบ้านดั้งเดิม โดยมีการสืบทอดความรู้จากบรรพบุรุษหรือองค์ความรู้จากท้องถิ่น ตามวิถีวัฒนธรรมชุมชน หรือแบบอรรถาศัย (โดยบรรพบุรุษ หมอพื้นบ้าน หมอพระ) <ul style="list-style-type: none"> - รู้จักโรค - รู้จักยา - รู้วิธีการบำบัดรักษาโรค - รู้จักการดูแลสุขภาพและให้คำแนะนำ ๒. มีประสบการณ์ในการส่งเสริมสุขภาพ ตรวจวินิจฉัย รักษา พื้นฟู ตามหลักการแพทย์พื้นบ้านดั้งเดิม ไม่น้อยกว่า ๑๐ ปี |

| หลักเกณฑ์การพิจารณา | คำอธิบาย |
|---|--|
| ๓. การไม่เรียกร้องค่าใช้จ่ายในการส่งเสริมและดูแลสุขภาพ หรือประโยชน์อย่างอื่นที่ไม่สอดคล้องกับวัฒนธรรมของชุมชนที่สืบทอดกันมา | ๑. ไม่เรียกร้องค่ารักษามากเกินไป ๒. ไม่ดำเนินการเชิงธุรกิจ หรือเชิงพาณิชย์ ๓. ไม่มีการโฆษณา โอ้อวด กล่าวอ้างเกินจริง |
| ๔. การเป็นที่รู้จักและยอมรับจากคนในชุมชน | ๑. คนในชุมชนรู้จักในบทบาทของหมอพื้นบ้าน ๒. มีบทบาทในการถ่ายทอดความรู้ (ครูภูมิปัญญา, วิทยากร, งานพัฒนาด้านภูมิปัญญาการแพทย์พื้นบ้าน) ๓. ให้การดูแลสุขภาพในชุมชน ณ ที่ตั้ง (ไม่เร่ขายยา) ๔. ได้รับการยกย่องเชิดชูเกียรติจากชุมชนหรือองค์กร |
| ๕. คุณธรรม และจรรยาบรรณ | ๑. มีเมตตา ช่วยเหลือเกื้อกูล ๒. มีการถ่ายทอดความรู้ด้วยความเมตตาให้แก่บุตร ลูกศิษย์ ผู้ป่วย ฯลฯ โดยไม่เรียกร้องค่าเล่าเรียน |
| ๖. องค์กรประกอบอื่นที่สอดคล้องกับวิถีชีวิตตามวัฒนธรรมของชุมชน | ๑. ไม่ได้ดำเนินการในรูปแบบสถานพยาบาล ๒. มีทะเบียนการรักษา ประวัติการรักษา และผลการรักษาผู้ป่วยหรือการใช้ความรู้ความสามารถในการส่งเสริมและดูแลสุขภาพประชาชน |

02 การรับรองหมอพื้นบ้าน

บทบาทหน้าที่ของหมอพื้นบ้านที่ได้รับการรับรอง

๑. หมอพื้นบ้านต้องใช้ความรู้ ความสามารถในการส่งเสริม และดูแลสุขภาพของประชาชนที่เป็นไปตามลักษณะ ประเภท หรือกรรมวิธีของภูมิปัญญาการแพทย์แผนไทยที่ได้รับการรับรองอย่างเต็มความสามารถ เฉพาะภายในเขตพื้นที่ที่ได้รับการรับรอง
๒. ต้องไม่ใช้ความรู้ ความสามารถ โดยมุ่งหมายเพื่อประโยชน์ทางพาณิชย์ หรือไม่เรียกร้อยค่ารักษาหรือประโยชน์อย่างอื่น
๓. ควรถ่ายทอดความรู้ต่อไปยังคนรุ่นหลัง
๔. ให้ความร่วมมือ และสนับสนุนการดำเนินงาน การศึกษาวิจัย และพัฒนาภูมิปัญญาการแพทย์แผนไทย ตามวัฒนธรรมของชุมชนที่สืบต่อกันมา
๕. ต้องจัดทำทะเบียนการรักษา ประวัติการรักษา และผลการรักษาผู้ป่วย หรือการใช้ความรู้ ความสามารถในการส่งเสริม และดูแลสุขภาพของประชาชน
๖. ต้องอยู่ในจรรยาบรรณ ข้อจำกัด และเงื่อนไขความรู้ความสามารถ

02 การรับรองหมอพื้นบ้าน

สิทธิประโยชน์ของหมอพื้นบ้านที่ได้รับการรับรอง



- ๑. พระราชบัญญัติคุ้มครองและส่งเสริมภูมิปัญญาการแพทย์แผนไทย พ.ศ. ๒๕๔๒**
มีสิทธิได้รับการเสนอชื่อและเลือกให้เป็นกรรมการผู้ทรงคุณวุฒิในคณะกรรมการคุ้มครองและส่งเสริมภูมิปัญญาการแพทย์แผนไทย
- ๒. พระราชบัญญัติวิชาชีพการแพทย์แผนไทย พ.ศ. ๒๕๕๖**
มีสิทธิได้รับการรับรองจากส่วนราชการเพื่อเสนอให้สภาการแพทย์แผนไทยประเมินหรือสอบความรู้ในวิชาชีพการแพทย์แผนไทย ตามที่กำหนดไว้ในข้อบังคับของสภาการแพทย์แผนไทย เพื่อเป็นผู้ประกอบวิชาชีพการแพทย์แผนไทย ด้านแพทย์พื้นบ้านไทย
- ๓. พระราชบัญญัติยาเสพติดให้โทษ (ฉบับที่ ๗) พ.ศ. ๒๕๖๒**
มีสิทธิใช้ตำรับยาปรุงเฉพาะรายที่มีกัญชาเป็นส่วนผสม โดยปรุงขึ้นจากองค์ความรู้และภูมิปัญญาการแพทย์แผนไทยที่ชัดเจน และได้รับการรับรองจากกรมการแพทย์แผนไทยและการแพทย์ทางเลือก
- ๔. พระราชบัญญัติผลิตภัณฑ์สมุนไพร พ.ศ. ๒๕๖๒**
มีสิทธิในการปรุงยาแผนไทย การแบ่งบรรจุผลิตภัณฑ์ และการขายผลิตภัณฑ์สมุนไพรหรือการขายผลิตภัณฑ์สมุนไพรที่แบ่งบรรจุ เพื่อใช้สำหรับผู้ป่วยเฉพาะรายของตน

02 การรับรองหมอพื้นบ้าน

ประเภทของหมอพื้นบ้าน

- ๑) หมอตำแย คือ ผู้ที่มีความชำนาญในการดูแลสุขภาพในกลุ่มหญิงตั้งแต่ก่อนตั้งครรภ์ ระยะเวลาตั้งครรภ์ ระยะเวลาคลอด และการดูแลช่วงหลังคลอด รวมถึงการดูแลสุขภาพในกลุ่มเด็กทารก
- ๒) หมอยาสมุนไพร คือ ผู้ที่มีความรู้ความสามารถในการใช้สมุนไพรรักษาโรคหรือส่งเสริมและดูแลสุขภาพ โดยใช้กรรมวิธีตามภูมิปัญญาพื้นบ้านที่ได้รับสืบทอดมา ทั้งนี้อาจมีการพัฒนาคุณภาพการบริการเพื่อความสะอาดและปลอดภัย โดย สมุนไพร หมายถึง พืช สัตว์ จุลชีพ และธาตุวัตถุ
- ๓) หมอนวดพื้นบ้าน คือ ผู้ที่มีความรู้ความสามารถ ในการใช้แรงสัมผัสต่อร่างกายด้วยการใช้อวัยวะมือหรือสมุนไพร เพื่อบรรเทาความเจ็บปวด เมื่อยล้าทางร่างกาย หรือปัญหาที่เกิดจากโครงสร้างร่างกาย
- ๔) หมอกระดูก คือ ผู้ที่มีความชำนาญดูแลรักษาอาการเจ็บป่วย การบาดเจ็บที่เกี่ยวข้องกับกระดูก แตรก หัก หรือ เคลื่อน
- ๕) หมอรักษาสัตว์พิษกัด คือ ผู้ที่มีความชำนาญในการดูแลรักษาอาการเจ็บป่วยที่เกิดจากสัตว์ เช่น งู ต่อ แตน ผึ้ง ตะขาบ แมงป่อง แมงมุม เป็นต้น
- ๖) หมอพิธีกรรม คือ ผู้ที่มีประสบการณ์รักษาโรคจากเหตุการณ์หรือประสบการณ์เฉพาะเป็นไปตามความเชื่อและศรัทธาของมนุษย์ ซึ่งอาจเกี่ยวข้องกับอำนาจเหนือธรรมชาติ เช่น ผี สิ่งศักดิ์สิทธิ์ และพลังจิต เป็นต้น เพื่อบำบัดดูแลสภาพร่างกายและจิตใจ



02 การรับรองหมอพื้นบ้าน

จุดประสงค์การนำเสนอ แจ้งผู้รับผิดชอบประสานกับพื้นที่ดำเนินการตามขั้นตอน
จัดทำเอกสาร กำนันกรองในระดับอำเภอ และส่งให้ สสจ.ศรีสะเกษ ภายในวันที่ ๑๕
สิงหาคม ๒๕๖๖





ขอขอบคุณ,
