

รายงานการประชุมขับเคลื่อนนโยบายการพัฒนางานสาธารณสุขจังหวัดศรีสะเกษ  
ครั้งที่ ๘/๒๕๖๖ ในวันที่ ๓๑ สิงหาคม ๒๕๖๖

ณ ห้องประชุมสายสัมพันธ์ โรงพยาบาลกันทรารมย์ อำเภอกันทรารมย์ จังหวัดศรีสะเกษ

\*\*\*\*\*

เริ่มประชุมเวลา ๑๓.๓๐ น.

ผู้มาประชุม

- |                                |  |        |
|--------------------------------|--|--------|
| ๑. นายทง วีระแสงพงษ์           | นายแพทย์สาธารณสุขจังหวัดศรีสะเกษ                             | ประธาน |
| ๒. นายนิมิต เลิศพัฒนสุวรรณ     | รองผู้อำนวยการโรงพยาบาลศรีสะเกษ                              |        |
| ๓. นายลักษณะเลิศ วรรณภาสินี    | ผู้อำนวยการโรงพยาบาลกันทรลักษณ์                              |        |
| ๔. นายพิเชษฐ จงเจริญ           | นายแพทย์เชี่ยวชาญ (ด้านเวชกรรมป้องกัน)                       |        |
| ๕. นายเสกสรรค์ จวงจันทร์       | นายแพทย์เชี่ยวชาญ (ด้านเวชกรรมป้องกัน)                       |        |
| ๖. นายปรีชา ปิยะพันธ์          | ปฏิบัติหน้าที่นายแพทย์เชี่ยวชาญ (ด้านเวชกรรมป้องกัน) คนที่ ๒ |        |
| ๗. นายศรีไพร ทองนิมิต          | นักวิชาการสาธารณสุขชำนาญการพิเศษ                             |        |
|                                | นายแพทย์ชำนาญการชำนาญการพิเศษ                                |        |
|                                | ปฏิบัติหน้าที่นายแพทย์เชี่ยวชาญ (ด้านเวชกรรมป้องกัน) คนที่ ๓ |        |
| ๘. นายไพฑูรย์ แก้วภมร          | เภสัชกรเชี่ยวชาญ (ด้านเภสัชสาธารณสุข)                        |        |
| ๙. นางสาวบังอร เหล่าเสถียรกิจ  | นักวิชาการสาธารณสุขเชี่ยวชาญ (ด้านบริการทางวิชาการ)          |        |
| ๑๐. นางพรรณภา ศรีสวัสดิ์       | แทน หัวหน้ากลุ่มงานคุ้มครองผู้บริโภคและเภสัชสาธารณสุข        |        |
| ๑๑. นายชาญชัย ศานติพิพัฒน์     | หัวหน้ากลุ่มงานทันตสาธารณสุข                                 |        |
| ๑๒. นายศักรินทร์ บุญประสงค์    | แทน หัวหน้ากลุ่มงานควบคุมโรคติดต่อ                           |        |
| ๑๓. นางสาวคนธ์ ไตรพิพัฒน์      | หัวหน้ากลุ่มงานบริหารงานทั่วไป                               |        |
| ๑๔. นางศศิธร ไชยสัจ            | หัวหน้ากลุ่มงานประกันสุขภาพ                                  |        |
| ๑๕. นายทวี บุตรสอน             | หัวหน้ากลุ่มงานอนามัยสิ่งแวดล้อมและอาชีวอนามัย               |        |
| ๑๖. นางปิยพร มงคลศิริ          | หัวหน้ากลุ่มงานส่งเสริมสุขภาพ                                |        |
| ๑๗. นางสาวขวัญแก้ว มหามณีพรชัย | แทน หัวหน้ากลุ่มงานการแพทย์แผนไทยและการแพทย์ทางเลือก         |        |
| ๑๘. นางบุญช่วย ชมบุตรศรี       | หัวหน้ากลุ่มงานควบคุมโรคไม่ติดต่อ สุขภาพจิตและยาเสพติด       |        |
| ๑๙. นายวีระวุธ เพ็งชัย         | หัวหน้าศูนย์เทคโนโลยีสารสนเทศ                                |        |
| ๒๐. นายปรีชา ปราณีวงศ์         | หัวหน้ากลุ่มงานทรัพยากรบุคคล                                 |        |
| ๒๑. นายอัครเดช บุญเย็น         | ผู้อำนวยการโรงพยาบาลอุทุมพรพิสัย                             |        |
| ๒๒. นายประวิทย์ เสรีขจรจารุ    | ผู้อำนวยการโรงพยาบาลขุขันธ์                                  |        |
| ๒๓. นายชำนาญ สมรมิตร           | ผู้อำนวยการโรงพยาบาลยางชุมน้อย                               |        |
| ๒๔. นายสมชาย ภาณุมาสวิวัฒน์    | ผู้อำนวยการโรงพยาบาลราชังไศล                                 |        |
| ๒๕. นายศรีไพร ทองนิมิต         | ผู้อำนวยการโรงพยาบาลไพรบึง                                   |        |
| ๒๖. นายอดุลย์ โบจรัส           | ผู้อำนวยการโรงพยาบาลกันทรารมย์                               |        |

สำเนาถูกต้อง

(นวลจันทร์ สายวงศ์)

๒ / ๒๘ นาย ...

นักวิชาการสาธารณสุขชำนาญการ

๒๗.	นายเชิดชาติ	วิฑูรารภรณ์	ผู้อำนวยการโรงพยาบาลพยุห์
๒๘.	นายธนา	คลองงาม	ผู้อำนวยการโรงพยาบาลศีลาลาด
๒๙.	นายพงศนาถ	หาญเจริญพัฒนา	ผู้อำนวยการโรงพยาบาลศรีรัตนะ
๓๐.	นางสาวรัชฎาพร	รุญเจริญ	ผู้อำนวยการโรงพยาบาลขุนหาญ
๓๑.	นายกิติภูมิ	จุฑาสมิต	ผู้อำนวยการโรงพยาบาลภูสิงห์
๓๒.	นายพัฒนศักดิ์	ทั้งนาค	รักษาการในตำแหน่งผู้อำนวยการโรงพยาบาลเบญจลักษณ์ฯ
๓๓.	นายธนกร	ชมาฤกษ์	รักษาการในตำแหน่งผู้อำนวยการโรงพยาบาลวังหิน
๓๔.	นายอรรถวุฒิ	ธรรมชาติ	รักษาการในตำแหน่งผู้อำนวยการโรงพยาบาลโพธิ์ศรีสุวรรณ
๓๕.	นายอธิป	ลีธีระประเสริฐ	รักษาการในตำแหน่งผู้อำนวยการโรงพยาบาลน้ำเกลี้ยง
๓๖.	นายจิระวัตร	วิเศษสังข์	ผู้อำนวยการโรงพยาบาลเมืองจันทร์
๓๗.	นายณัฐพงษ์	โพธิบุตร	รักษาการในตำแหน่งผู้อำนวยการโรงพยาบาลห้วยทับทัน
๓๘.	นายธนสันตชัย	พรหมบุตร	รักษาการในตำแหน่งผู้อำนวยการโรงพยาบาลโนนคูณ
๓๙.	นายคเชนทร์	ชนะชัย	แทน ผู้อำนวยการโรงพยาบาลบึงบูรพ์
๔๐.	นายฤทธิรงค์	โนนใหญ่	สาธารณสุขอำเภอเมืองศรีสะเกษ
๔๑.	นายศักดิ์สิน	กุลบุตรดี	สาธารณสุขอำเภอกันทรลักษ์
๔๒.	นายอำเภอ	บุญสาร	สาธารณสุขอำเภออุทุมพรพิสัย
๔๓.	นายลำครอง	ดวนใหญ่	สาธารณสุขอำเภอศรีรัตนะ
๔๔.	นายวิสิฐศักดิ์	พิริยานนท์	สาธารณสุขอำเภอขุนหาญ
๔๕.	นายประวัตติ	ศรีสุวรรณ	สาธารณสุขอำเภอกันทรารมย์
๔๖.	นายธัชชนนท์	คำไสย	สาธารณสุขอำเภอขุขันธ์
๔๗.	นายประมวล	สุตะพันธ์	สาธารณสุขอำเภอห้วยทับทัน
๔๘.	นายประดิษฐ์	ไชยสังข์	สาธารณสุขอำเภอราษีไศล
๔๙.	นายอรรถวุฒิ	ชาธิผล	สาธารณสุขอำเภอวังหิน
๕๐.	นายธนสิทธิ์	สุจริตภักดี	สาธารณสุขอำเภอน้ำเกลี้ยง
๕๑.	นายธีรศักดิ์	แย้มศรี	สาธารณสุขอำเภอโนนคูณ
๕๒.	นายรัศมี	บุญปลุก	สาธารณสุขอำเภอไพรบึง
๕๓.	นายสุริยนต์	หล้าคำ	สาธารณสุขอำเภอปรังคัง
๕๔.	นายสมัย	คำเหลือ	สาธารณสุขอำเภอเบญจลักษณ์
๕๕.	นายสุระจิต	สุตะพันธ์	สาธารณสุขอำเภอเมืองจันทร์
๕๖.	นายศุภรัชต์	ผาธรรม	สาธารณสุขอำเภอขามเฒ่า
๕๗.	นายอุทิศ	พิทักษ์	สาธารณสุขอำเภอโพธิ์ศรีสุวรรณ
๕๘.	นายสิทธิพงษ์	ยอดสิงห์	สาธารณสุขอำเภอภูสิงห์
๕๙.	นายธนัท	ไตรภูมิ	สาธารณสุขอำเภอพยุห์
๖๐.	นายไตรรงค์	ทองนาค	สาธารณสุขอำเภอบึงบูรพ์
๖๑.	นางศรีสมบูรณ์	คำผิง	สาธารณสุขอำเภอศีลาลาด

### สำเนาถูกต้อง

๓ / ๖๔.นางปาริชาติ ...

(นวลจันทร์ สายวงศ์)

นักวิชาการสาธารณสุขชำนาญการ

๖๒. นางอภิญา มุลบุตร	แทน ผู้อำนวยการโรงพยาบาลประชารักษ์เวชการ	
๖๓. นายประดิษฐ์ เสนาพรม	ประธานเลขานุการร่วมศูนย์พัฒนานโยบายสาธารณะ จังหวัดศรีสะเกษ	
๖๔. นายภาค จันทพรม	หัวหน้ากลุ่มงานพัฒนายุทธศาสตร์สาธารณสุข	เลขานุการ
๖๕. นางบุญยวีร์ ทางามพรทวีวัฒน์	นักวิชาการสาธารณสุขชำนาญการ	ผู้ช่วยเลขานุการ
๖๖. นางสาวนวลจันทร์ สายวงศ์	นักวิชาการสาธารณสุขชำนาญการ	ผู้ช่วยเลขานุการ

### ผู้ไม่มาประชุม

๑. นายอนุพันธ์ ประจำ	นักวิชาการสาธารณสุขเชี่ยวชาญ (ด้านส่งเสริมพัฒนา)	ติตราชการ
๒. นายศักดิ์ไชย เตรียมพิทักษ์	ผู้อำนวยการกองสาธารณสุขและสิ่งแวดล้อม เทศบาลเมืองศรีสะเกษ	ติตราชการ
๓. นายอัศวินสุภัค ฉกรรจ์ศิลป์	หัวหน้าด้านควบคุมโรคติดต่อระหว่างประเทศช่องสงงำ จังหวัดศรีสะเกษ	ติตราชการ
๔. นายพิสิษฐ์พล อุปโภค	หัวหน้าหน่วยควบคุมโรคติดต่อ นำโดยแมลง อ.ขุนหาญ	ติตราชการ
๕. นายอัจฉริยะ ประสงค์สิน	หัวหน้ากลุ่มงานกฎหมาย	ติตราชการ
๖. นางสาวมัลลิกา สุพล	หัวหน้ากลุ่มงานคุ้มครองผู้บริโภคและเภสัชสาธารณสุข	ติตราชการ
๗.		

### ผู้เข้าร่วมประชุมผ่านระบบถ่ายทอดทางไกล

๑. นางรภัทพร สายเย็น	ร.ก.ผ.อ.กองสาธารณสุข องค์การบริหารส่วนจังหวัดศรีสะเกษ
๒. นางปาริชาติ ช่วยสุข	แทน ผู้อำนวยการโรงพยาบาลพรินซ์ ศรีสะเกษ
๓. นายแพทย์ ฌภัทรหนองบัว	ประธานชมรมอาสาสมัครสาธารณสุขจังหวัดศรีสะเกษ

### ผู้เข้าร่วมประชุม

๑. นายธีรวิฑู คำโสภา	นักวิชาการสาธารณสุขชำนาญการ
๒. นายอนุวัฒน์ บุญเชิญ	เจ้าพนักงานโสตทัศนศึกษา
๓. นายศิระนันท์ ธรรมบุญ	นักจัดการงานทั่วไป
๔. นางสาวทัศนวรรณ ไชยสังข์	นักวิชาการสาธารณสุขชำนาญการ
๕. นายพัตตราภฤต พรหมมี	นักจัดการงานทั่วไปชำนาญการ
๖. นางอรุณี เพชรสิทธิ์	พยาบาลวิชาชีพชำนาญการ
๗. นายภมร สุรารุช	นักวิชาการสาธารณสุขชำนาญการ
๘. นางเกษก่อง สีหวงษ์	นักวิชาการสาธารณสุขชำนาญการ
๙. นางปาริชาติ วงศ์ประสาน	เจ้าพนักงานสาธารณสุขชำนาญงาน

### สำเนาถูกต้อง

(นวลจันทร์ สายวงศ์)

นักวิชาการสาธารณสุขชำนาญการ

๔ / เริ่มประชุม ...

**เริ่มประชุมเวลา** ๑๓.๓๐ น.

๑. นายแพทย์สาธารณสุขจังหวัดกล่าวเปิดการประชุม
๒. นั่งสมาธิก่อนการประชุม
๓. วิดีทัศน์ผลการดำเนินงาน ประจำเดือน สิงหาคม ๒๕๖๖

**วาระก่อนการประชุม :**

๑. มอบช่อดอกไม้เพื่อแสดงความยินดีกับข้าราชการได้เลื่อนระดับสูงขึ้น ๒ ราย
๒. พิธีมอบเกียรติบัตร อำเภอที่มีผลงานการฉีดวัคซีนโควิด ๑๙ เข็มกระตุ้น Speed Up
๓. มอบเกียรติบัตรการดำเนินการพัฒนา คลินิก NCD CLINIC PLUS ระดับเขต
๔. มอบใบเกียรติบัตร รางวัลต้นแบบ ประเภทโรงเรียนต้นแบบการสร้างเสริมสุขภาพัญญัติแห่งชาติ หมู่บ้านปรับเปลี่ยนพฤติกรรมสุขภาพ และชุมชนรอบรู้ด้านสุขภาพ ระดับจังหวัด ประจำปี พ.ศ. ๒๕๖๖

**ระเบียบวาระที่ ๑ เรื่องที่ประธาน (นายแพทย์สาธารณสุขจังหวัดศรีสะเกษ) แจ้งให้ที่ประชุมทราบ**

๑. แผนการออกปฏิบัติงานหน่วยแพทย์อาสาสมเด็จพระศรีนครินทราบรมราชชนนี (พอ.สว.)  
: ๑๔ กันยายน ๒๕๖๖ บ้านโทะะ ม ๘ ต.เมืองหลวง อ.ห้วยทับทัน จังหวัดศรีสะเกษ
๒. เรื่องแจ้งจากที่ประชุมกรรมการจังหวัดศรีสะเกษ ครั้งที่ ๘ / ๒๕๖๖
๓. การปรับปรุงการกำหนดตำแหน่งพยาบาลวิชาชีพ ระดับชำนาญการพิเศษ ในโรงพยาบาลสังกัดกระทรวงสาธารณสุข

แจ้งให้ทุกหน่วยงานดำเนินการตรวจสอบข้อมูลการกำหนดตำแหน่งพยาบาลวิชาชีพระดับชำนาญการพิเศษ โรงพยาบาล สังกัดสำนักงานสาธารณสุขจังหวัดศรีสะเกษ ตามหลักเกณฑ์ที่ ก.พ. กำหนดไว้ในหนังสือสำนักงาน ก.พ. ที่ นร ๑๐๐๘.๓.๓/๑๔๘ ลงวันที่ ๑๘ พฤษภาคม ๒๕๕๘ โดยกำหนดตามปริมาณงานและคุณภาพของงานการพยาบาล และโครงสร้างของโรงพยาบาล ทั้งนี้ ให้หน่วยงานตรวจสอบตำแหน่งที่ขอ กำหนดเป็นระดับสูงขึ้น และผู้ได้บังคับบัญชา ตำแหน่งพยาบาลวิชาชีพ ที่เป็นไปตามเกณฑ์ ๑๔๘ และจัดทำแบบประเมินค่างานตำแหน่งประเภทวิชาการ ระดับชำนาญการพิเศษ สำหรับการปรับปรุงการกำหนดตำแหน่งพยาบาลวิชาชีพ ระดับชำนาญการพิเศษ กลุ่มงานบริการด้านปฐมภูมิและองค์รวม ในโรงพยาบาลชุมชน ในแนบคำสั่งมอบหมายให้ปฏิบัติหน้าที่หัวหน้ากลุ่มงานบริการด้านปฐมภูมิและองค์รวมมาด้วย

#### **๔. การบริหารตำแหน่งว่างพยาบาล**

กรณี มีตำแหน่งพยาบาลว่าง จาก มีกรณีการช่วยราชการ แล้วมีการลาออก หรือเสียชีวิต พยาบาลที่ผ่านการสอบและขึ้นทะเบียนไว้ จะได้มีการเรียกตัวเพื่อสัมภาษณ์เพื่อบรรจุ โดยจะมีการตรวจสอบว่าบุคคลนั้นๆปฏิบัติงานอยู่ในโรงพยาบาลส่งเสริมสุขภาพที่ถ่ายโอนแล้ว หรือยังไม่ถ่ายโอน ซึ่งถ้าปฏิบัติงานอยู่ในโรงพยาบาลส่งเสริมสุขภาพที่ถ่ายโอนแล้วต้องย้ายออกมามีอยู่ในโรงพยาบาลส่งเสริมสุขภาพสังกัดกระทรวงสาธารณสุข

#### **สำเนาถูกต้อง**

(นวลจันทร์ สายวงศ์)

นักวิชาการสาธารณสุขชำนาญการ

๕ / คำตอบแทน...

## ๕. ค่าตอบแทนเสี่ยงภัยผู้ได้รับบาดเจ็บจากการระบาดของโรคติดเชื้อไวรัสโคโรนา 2019 ของบุคลากรการแพทย์และสาธารณสุข

สำนักงานสาธารณสุขจังหวัดศรีสะเกษได้รับค่าตอบแทนเสี่ยงภัยผู้ได้รับบาดเจ็บจากการระบาดของโรคติดเชื้อไวรัสโคโรนา 2019 ของบุคลากรการแพทย์และสาธารณสุข ค่าตอบแทนกลาง (สายสนับสนุน) ซึ่งตรวจสอบแล้วมีเพียงพอที่สามารถจ่ายให้ได้ถึงเดือนพฤษภาคม ๒๕๖๕ แต่ไม่ครบทุกหน่วยงาน โดยสามารถจ่ายให้หน่วยงานที่ส่งเอกสารก่อนที่ผ่านการตรวจสอบความถูกต้องแล้ว โดยเรียงลำดับเดือน และวันลงรับเอกสาร และไม่มีกรทบทวนซ้ำ ซึ่งได้มีการแจ้งแนวทางให้ทราบก่อนนี้แล้ว ทั้งนี้ ในส่วนหน่วยงานที่ยังไม่ได้รับสำนักงานสาธารณสุขจังหวัดศรีสะเกษ จะได้จัดทำค่าของประมาณสนับสนุนเพิ่มเติมไปยังสำนักงานปลัดกระทรวงอีกครั้ง

## ๖. การอนุมัติโครงการ

จากการประชุมขับเคลื่อนนโยบายการพัฒนางานสาธารณสุขจังหวัดศรีสะเกษ ครั้งที่ ๖/๒๕๖๖ นายแพทย์สาธารณสุขจังหวัดศรีสะเกษได้มีข้อสั่งการให้มีการส่งโครงการเพื่อขออนุมัติลงนามได้ภายในวันที่ ๓๑ กรกฎาคม ๒๕๖๖ นั้น ทั้งนี้ ยังมีบางหน่วยงานที่ยังส่งโครงการมาเพื่อขออนุมัติในหัวง เดือนสิงหาคม ๒๕๖๖ จึงขอแจ้งให้ดำเนินการในส่วนที่ได้รับอนุมัติไปแล้วให้แล้วเสร็จตามเวลาที่กำหนดโดยไม่ต้องมีการขออนุมัติโครงการใดๆเพิ่มเติมอีก ตั้งแต่วันที่ ๑ กันยายน ๒๕๖๖ - ๓๐ กันยายน ๒๕๖๖

## ๗. การจัดตั้งกลุ่มงานสุขภาพจิตในโรงพยาบาลชุมชน

จังหวัดศรีสะเกษ มีการจัดตั้งกลุ่มงานเรียบร้อยแล้ว ดังนี้ กันทรลักษณ์ ขุขันธ์ อุทุมพรพิสัย ขุนหาญ ราชไศล ภูสิงห์ ศรีรัตนะ ปรารักษ์กู๋ ไพรบึง กันทรารมย์ ห้วยทับทัน เมืองจันทร์ โนนคูณ พยุห์ เบญจลักษ์ โพธิ์ศรีสุวรรณ

### คงเหลือ โรงพยาบาลที่อยู่ระหว่างดำเนินการ ดังนี้

๑) บึงบูรพ์ ขออนุมัติจัดตั้งกลุ่มงานจิตเวชและยาเสพติดตามหนังสือ ที่ ศก ๐๐๓๒.๓๐๔/๖๑๕ ลงวันที่ ๑๙ กรกฎาคม ๒๕๖๔ (ขออนุมัติเพิ่มเติมในกลุ่มที่ ๔) และ ส่งชื่อเข้าพิจารณาจาก อ.ก.พ.ภายในปี ๒๕๖๕ รอผลจาก อ.ก.พ.

### ๒) วังหิน (F๒) ยางชุมน้อย(F๒) น้ำเกลี้ยง(F๒) ศีลาลาด (F๓)

โรงพยาบาลระดับF๒ ให้ส่งประเมินตนเองและขอรับการประเมินจากคณะกรรมการและรับรองการจัดตั้งกลุ่มงานจิตเวชและยาเสพติดระดับเขตสุขภาพที่ ๑๐

- อยู่ระหว่างรอการประเมินจากเขต ได้แก่ วังหิน ยางชุมน้อย และน้ำเกลี้ยง
- อยู่ระหว่างส่งแบบประเมินตนเอง และ สสจ. เพื่อดำเนินการตามขั้นตอน ได้แก่ ศีลาลาด

## นายแพทย์สาธารณสุขจังหวัดศรีสะเกษ

โรงพยาบาลชุมชนที่ยังไม่จัดตั้งกลุ่มงานสุขภาพจิต ขอให้มีการเตรียมความพร้อมทั้งด้านบุคลากรที่ผ่านการอบรมแล้ว และสถานที่ให้ครบตามเกณฑ์ ซึ่งอาจสามารถเลื่อนระดับเข้าสู่ตำแหน่งชำนาญการพิเศษได้ในอนาคต

สำเนาถูกต้อง

๖ / การจัดตั้ง ...

(นวลจันทร์ สายวงศ์)

นักวิชาการสาธารณสุขชำนาญการ

#### ๘. การจัดตั้งโรงพยาบาลมินิธัญญรักษ์ในโรงพยาบาลชุมชน

ข้อเสนอแนะ แนวทางการพัฒนาโรงพยาบาลระดับ F๒ โดย ท่าน รองอธิบดีกรมการแพทย์ให้โรงพยาบาล F๒ พัฒนาโดยการหาจุดเด่นเพื่อพัฒนาเป็น NODE เพื่อสามารถรับการสนับสนุนงบประมาณจากกรมการแพทย์ได้ เช่น การบริการ basic service ,NODE เพื่อการดูแลเด็ก ,Intermediat care ซึ่งสามารถรับงบประมาณเพื่อพัฒนาบุคลากรพยาบาลโดยการอบรมด้านต่างๆ

#### ๙. โครงการทอดผ้าป่าสามัคคีเพื่อสมทบทุนการก่อสร้างโรงพยาบาล โดยดำริพระเทพวชิรญาณ (เลี่ยม ฐิตธมโม) ณ หมู่ที่ ๘ ตำบลโคกจาน อำเภออุทุมพรพิสัย จังหวัดศรีสะเกษ

พระเทพวชิรญาณ (เลี่ยม ฐิตธมโม ) ได้ให้ความเมตตาแสดงความประสงค์บริจาคเงินก่อสร้างอาคารโรงพยาบาล ก่อสร้าง ณ ที่สาธารณประโยชน์แปลง “ทุ่งสิมน้อยสาธารณประโยชน์” หมู่ที่ ๘ ตำบลโคกจาน อำเภออุทุมพรพิสัย จังหวัดศรีสะเกษ จำนวนเนื้อที่ ๔๒ ไร่ ๑ งาน ๙๐ ตารางวา

นายสำรวย เกษกุล ผู้ว่าราชการจังหวัดศรีสะเกษ ขอเชิญชวนผู้มีจิตศรัทธาร่วมทอดผ้าป่าสามัคคีเพื่อสมทบทุนการก่อสร้างโรงพยาบาล โดยดำริ พระเทพวชิรญาณ (เลี่ยม ฐิตธมโม ) กำหนดทอดผ้าป่า ณ วัดป่าหนองหวาย ตำบลโคกจาน อำเภออุทุมพรพิสัย จังหวัดศรีสะเกษ ระหว่างวันที่ ๑๒ ถึง ๑๓ กันยายน ๒๕๖๖

ทั้งนี้ นายทนง วีระแสงพงษ์ เป็นกรรมการสายกระทรวงสาธารณสุข และสำนักงานสาธารณสุขจังหวัดศรีสะเกษ ได้รับของผ้าป่าเพื่อแจกจ่ายและเชิญชวนผู้มีจิตศรัทธาร่วม จึงขอให้ผู้บริหารทุกท่านรับของผ้าป่าเพื่อแจกจ่ายให้บุคลากรทุกคน และรวบรวมนำส่งคืนให้สำนักงานสาธารณสุขจังหวัดศรีสะเกษ ครบตามจำนวนที่จ่ายไป เพื่อจะได้นำส่งสมทบต่อไป

#### ๑๐. สรุปข้อมูลการสมัครร่วมกิจกรรมโครงการแสงนำใจ ไทยทั้งชาติ เดิน วิ่ง ปั่น ป้องกันอัมพาต ครั้งที่ ๙ เฉลิมพระเกียรติ จังหวัดศรีสะเกษ

สรุปข้อมูลการสมัคร เดิน วิ่ง ปั่น สนามศรีสะเกษ (ณ ๑๖ สิงหาคม ๒๕๖๖) มีจำนวนผู้สมัคร ๓,๑๘๓ ราย ลำดับที่ (เพิ่มจากปี ๒๕๖๕ จำนวน ๓๖๐ คน/เพิ่มร้อยละ ๑๒.๗๕ )

ประเภท : เดิน-วิ่ง ๕ กม. ๒,๘๐๒ ราย

: เดิน-วิ่ง ๑๐ ก.ม. ๓๒๗ ราย

: ปั่น ๔๕ กม. ๕๔ ราย

กลุ่มNEW GEN สมัครร่วมกิจกรรม ๒๐๕ ราย

#### ๑๑. การเบิกจ่ายงบประมาณ

ในปีงบประมาณ พ.ศ. ๒๕๖๖ พบว่า มีการเบิกจ่ายงบประมาณล่าช้ามาก ดังนั้น ในปีงบประมาณ พ.ศ. ๒๕๖๗ หากหน่วยงานได้รับงบประมาณในห้วงต้นปีงบประมาณให้เร่งจัดทำโครงการและเบิกจ่ายทันที โดยเฉพาะกรณีที่มีการจัดซื้อ จัดจ้าง ซึ่งจะมีขบวนการหลายขั้นตอน หากรอดำเนินการในห้วงปลายปีงบประมาณ จะส่งผลกระทบต่อกรเบิกจ่ายล่าช้า หรือไม่ทันและอาจถูกตัดงบประมาณคืนส่วนกลาง โดย ให้จัดทำโครงการและเบิกจ่ายงบประมาณให้เสร็จสิ้นภายในวันที่ ๓๑ กรกฎาคม ๒๕๖๗

สำเนาถูกต้อง

๗ / ระเบียบ ...

(นวลจันทร์ สายวงศ์)

นักวิชาการสาธารณสุขชำนาญการ

**ระเบียบวาระที่ ๒ เรื่องรับรองรายงานการประชุมครั้งที่ ๗/๒๕๖๖ วันที่ ๓ สิงหาคม ๒๕๖๖**

กลุ่มงานพัฒนายุทธศาสตร์สาธารณสุข สำนักงานสาธารณสุขจังหวัดศรีสะเกษ ได้จัดทำสรุปมติและข้อสั่งการประชุม และรายงานการประชุมขับเคลื่อนนโยบายการพัฒนางานสาธารณสุขจังหวัดศรีสะเกษ ครั้งที่ ๗/๒๕๖๖ วันที่ ๓ สิงหาคม ๒๕๖๖ เวลา ๑๓.๐๐-๑๖.๓๐ น. ณ ห้องประชุมราชินีสุรณี โรงพยาบาลราชสีไศล อำเภอราชสีไศล จังหวัดศรีสะเกษ แจ้งให้ผู้บริหารและคณะกรรมการประสานงานสาธารณสุขระดับจังหวัดจังหวัดศรีสะเกษ ได้รับทราบทาง website <http://www.ssko.moph.go.th> เมื่อก่อนกลุ่มงานพัฒนายุทธศาสตร์สาธารณสุข จึงขอให้ที่ประชุมพิจารณาและรับรองรายงานการประชุมต่อไป

**มติที่ประชุม** รับทราบ

**ระเบียบวาระที่ ๓ เรื่องสืบเนื่องจากการประชุมครั้งที่ ๗/๒๕๖๖ วันที่ ๓ สิงหาคม ๒๕๖๖**

๑. รายงานความคืบหน้าข้อมูลทรัพย์สิน(ที่ดิน) ในการถ่ายโอนสถานีอนามัยพระเกียรติ ๖๐ พรรษา นวมินทราชินี และโรงพยาบาลส่งเสริมสุขภาพตำบลให้แก่องค์กรปกครองส่วนท้องถิ่น

**สรุปข้อมูลทรัพย์สิน(ที่ดิน)**

ประเภท	ข้อมูลจากรพ.สต.ที่ถ่ายโอนจำนวน(แห่ง)	ข้อมูลที่ดินจากสนง.ธนารักษ์จังหวัดศรีสะเกษจำนวน(แห่ง)	คงเหลือรอดดำเนินการตรวจสอบเอกสาร/ประสานข้อมูลจากหน่วยงานที่เกี่ยวข้องจำนวน(แห่ง)
ที่ราชพัสดุ	๙๔	๓๔	๖๐
ที่สาธารณประโยชน์	๒๐	-	๒๐
นสล.	๑	-	๑
ที่มีโฉนด	๑๐	-	๑๐
ที่มีกรรมสิทธิ์ ๗ แห่ง	๗	-	๗
ป่าไม้/ป่าสงวน	๓	-	๓
ที่บริจาค ๓๑ แห่ง	๓๑	-	๓๑
ที่ สปก.	๒	-	๒
<b>รวม</b>	<b>๑๖๘</b>	<b>๓๔</b>	<b>๑๓๔</b>

**สำเนาถูกต้อง**

๘ / แนวทางการ ...

(นวลจันทร์ สายวงศ์)

นักวิชาการสาธารณสุขชำนาญการ

## แนวทางการดำเนินการเกี่ยวกับที่ดินแต่ละประเภท

ประเภทที่ดิน	แนวทางการดำเนินการ ตามกฎหมายและระเบียบที่เกี่ยวข้อง
ที่สาธารณประโยชน์ (ที่ว่างเปล่า, ที่ป่าช้า, ที่ดอนปู่ตา และที่ สาธารณประโยชน์ อื่นๆ)	<p>๑. ที่สาธารณประโยชน์เคยขออนหรือขอใช้แล้ว แต่ยังไม่สำเร็จหรือไม่พบหลักฐาน ให้เริ่มต้นใหม่ในนาม อบจ.</p> <p>๒. สสจ. ดำเนินการสำรวจข้อมูลที่ดินกลุ่มนี้ (ถ่ายโอน) แล้วทำหนังสือแจ้งข้อมูลที่ดินของรพ.สต. ที่ถ่ายโอนให้ อบจ. และแจ้งที่ดิน ต่อไป</p> <p>๓. ข้อมูลที่ดินในส่วนของเลขที่หนังสือสำคัญสำหรับที่หลวง (นสล.) ประสานขอข้อมูลกับ อบต. ในพื้นที่นั้น</p>
ที่ดินบริจาค	<p><b>การได้มาซึ่งที่ราชพัสดุโดยการรับบริจาคหรือมีผู้ยกให้</b> เช่น ที่ดินที่บริจาคเพื่อให้ใช้เป็นสถานพยาบาล สถานีดำรงจ ซึ่งเป็นการยกที่ดินให้แก่ส่วนราชการที่เป็นกระทรวง ทบวง กรม มีผลทำให้ที่ดินหรือสังหาริมทรัพย์นั้นตกเป็นทรัพย์สินของแผ่นดินที่เป็นที่ราชพัสดุ ซึ่งจะต้องให้ กระทรวงการคลังเป็นผู้ถือกรรมสิทธิ์</p> <p><b>** (อ้างอิงจากสำนักพัฒนาธุรกิจและศักยภาพที่ราชพัสดุ, ส่วนมาตรฐานระบบงานที่ราชพัสดุ กรมธนารักษ์. ความรู้เบื้องต้นเกี่ยวกับที่ราชพัสดุ หน้า ๔-๕)**</b></p> <p>๑. กรณีพบเอกสารที่ดินและเอกสารบริจาค จะต้องดำเนินการขอขึ้นทะเบียนที่ราชพัสดุให้แล้วเสร็จก่อนแจ้งส่งคืนที่ราชพัสดุให้ธนารักษ์ และแจ้งรายละเอียดให้ อบจ. ขอใช้ที่ราชพัสดุต่อไป</p> <p>๒. หากไม่พบเอกสารกรรมสิทธิ์ ให้นำเลขบัตรประชาชน ๑๓ หลัก ของเจ้าของที่ดินผู้บริจาคไปขอตรวจสอบกรรมสิทธิ์ที่ดินกับ สนง.ที่ดิน และตรวจสอบหาเอกสารหลักฐานการบริจาคที่ดินเพื่อดำเนินการขอขึ้นทะเบียนที่ราชพัสดุให้แล้วเสร็จก่อนแจ้งส่งคืนที่ราชพัสดุให้ธนารักษ์ และแจ้งรายละเอียดให้ อบจ. ขอใช้ที่ราชพัสดุต่อไป</p> <p><b>** (อ้างอิงจากหนังสือกรมธนารักษ์ ที่ กค ๐๓๑๐/๑๙๓๗ ลว. ๘ ก.พ. ๕๖ เรื่อง ตอบข้อหารือการนำสิ่งปลูกสร้างขึ้นทะเบียนที่ราชพัสดุ)**</b></p>
ที่ราชพัสดุ	<p>รวบรวมข้อมูลที่ดินที่ครบถ้วนและถูกต้องตามเอกสารที่ราชพัสดุ แจ้งส่งคืนที่ราชพัสดุให้ธนารักษ์ และแจ้งรายละเอียดให้ อบจ. ขอใช้ที่ราชพัสดุต่อไป</p> <p><b>** (อ้างอิงจาก หนังสือกรมธนารักษ์ ที่ กค ๐๓๐๔/๑๑๓๙ ลว. ๒๒ พ.ย. ๖๕ เรื่องการถ่ายโอนภารกิจสถานีอนามัยพระเกียรติ ๖๐ พรรษา นวมินทราชินี (สอน.) และโรงพยาบาลส่งเสริมสุขภาพตำบล (รพ.สต.) ให้แก่องค์การบริหารส่วนจังหวัด)**</b></p>

### นายแพทย์สาธารณสุขจังหวัดศรีสะเกษ

- มอบหมายให้ผู้รับผิดชอบติดตามความคืบหน้า และดำเนินการตามระเบียบอย่างถูกต้อง ขอให้ผู้บริหารตรวจสอบ พกส. ที่ถ่ายโอนในระบบ HROPH และขอให้ยกเลิกการจ้างในระบบให้เรียบร้อย

มติที่ประชุม รับทราบ

สำเนาถูกต้อง

๙ / ระเบียบ ...

(นวลจันทร์ สายวงศ์)

นักวิชาการสาธารณสุขชำนาญการ



ระเบียบวาระที่ ๔ เรื่องเสนอจากหัวหน้าส่วนราชการ/ภาคีเครือข่าย

๔.๑ องค์การบริหารส่วนจังหวัดศรีสะเกษ

- ไม่มีวาระ

๔.๒ เทศบาลเมืองศรีสะเกษ

- ไม่มีวาระ

๔.๓ หน่วยควบคุมโรคติดต่อ นำโดยแมลง อำเภอลืออำนาจ จังหวัดศรีสะเกษ

- ไม่มีวาระ

๔.๔ ด้านควบคุมโรคติดต่อระหว่างประเทศช่องสง่า จังหวัดศรีสะเกษ

- ไม่มีวาระ

๔.๕ โรงพยาบาลประชารักษ์เวชการ

- ไม่มีวาระ

๔.๖ ชมรมอาสาสมัครสาธารณสุขประจำหมู่บ้านจังหวัดศรีสะเกษ

- ไม่มีวาระ

๔.๗ ศูนย์พัฒนานโยบายสาธารณะ จังหวัดศรีสะเกษ

- ไม่มีวาระ

๔.๘ โรงพยาบาลพรินทร์ ศรีสะเกษ

- ไม่มีวาระ

ระเบียบวาระ ๕ เรื่องเสนอจากโรงพยาบาลศูนย์ / โรงพยาบาลทั่วไป

๕.๑ ผู้อำนวยการโรงพยาบาลศรีสะเกษ

- ไม่มีวาระ

๕.๒ เรื่องเสนอจากผู้อำนวยการโรงพยาบาลกันทรลักษณ์

- ไม่มีวาระ

ระเบียบวาระที่ ๖ เรื่องเสนอจากรองนายแพทย์สาธารณสุขจังหวัดศรีสะเกษ :

๖.๑ นายพิเชษฐ จงเจริญ นายแพทย์เชี่ยวชาญ (ด้านเวชกรรมป้องกัน)

- ไม่มีวาระ

๖.๒ นายเสกสรรค์ จวงจันทร์ นายแพทย์เชี่ยวชาญ (ด้านเวชกรรมป้องกัน)

- ไม่มีวาระ

๖.๓ นายอนุพันธ์ ประจำ นักวิชาการสาธารณสุขเชี่ยวชาญ (ด้านส่งเสริมพัฒนา)

- ไม่มีวาระ

๖.๔ นายปรีชา ปิยะพันธ์ นักวิชาการสาธารณสุขชำนาญการพิเศษ (ด้านการบริหาร)

- ไม่มีวาระ

๖.๕ นายศรีไพร ทองนิมิตร นายแพทย์ชำนาญการพิเศษ

- ไม่มีวาระ

สำเนาถูกต้อง

๑๐ / ๖.๖ นายไพฑูรย์ ...

(นวลจันทร์ สายวงศ์)

นักวิชาการสาธารณสุขชำนาญการ

## ๖.๖ นายไพฑูรย์ แก้วภมร เกษตรกรเชี่ยวชาญ

### ๑. รายงานความก้าวหน้าการจัดงานมหกรรม "ศรีสะเกษเมืองสมุนไพร"

ระยะเวลา วันที่ ๗ กันยายน ๒๕๖๖

สถานที่ ห้องประชุมสวนเฉลิมพระเกียรติฉลองสิริราชสมบัติครบ ๖๐ ปี จังหวัดศรีสะเกษ  
**\*\*มีการเปลี่ยนแปลง จากเดิม เกาะกลางน้ำห้วยน้ำคำ\*\***

การแต่งกาย ขอความร่วมมือแต่งกายด้วยผ้าพื้นเมือง (เสื้อแล้ว ผ้าเบญจศรี)  
 กำหนดการ

๐๙.๐๐ - ๐๙.๓๐ น. ลำ เชิดชู “ศรีสะเกษเมืองสมุนไพร”  
 ประชาญ์/หมอพื้นบ้าน อำเภอโนนคูณ

๐๙.๓๐ - ๑๐.๓๐ น. เสวนาหัวข้อ “ศรีสะเกษเมืองสมุนไพร : ทิศทางการพัฒนา  
 เพื่อสุขภาพ สังคมเศรษฐกิจ และครอบครัว” โดยตัวแทน  
 ๑) หมอพื้นบ้าน/ปราชญ์ชาวบ้าน อำเภอโนนคูณ  
 ๒) กลุ่มแปรรูสมุนไพร ศรีษะอโศก อำเภอกันทรลักษ์  
 ๓) กลุ่มผู้ปลูกพืชสมุนไพร อำเภอห้วยทับทัน  
 ๔) ภาคการท่องเที่ยวศรีสะเกษ  
 ๕) หอการค้าศรีสะเกษ

๑๐.๔๐ - ๑๑.๐๐ น. ปาฐกถาพิเศษ หัวข้อ “สมุนไพรศรีสะเกษ สร้างเศรษฐกิจ สร้างรายได้”  
 โดย นายอนรรตน์ ธรรมประจักษ์ รองผู้ว่าราชการจังหวัดศรีสะเกษ

๑๑.๐๐ - ๑๒.๐๐ น. พิธีเปิด งานศรีสะเกษเมืองสมุนไพร  
 ประธาน นายสำรวย เกษกุล ผู้ว่าราชการจังหวัดศรีสะเกษ  
 กล่าวรายงานโดย นายแพทย์สาธารณสุขจังหวัดศรีสะเกษ

**\*\* งานแถลงข่าว ศรีสะเกษเมืองสมุนไพร**

๑๒.๐๐ - ๑๓.๐๐ น. พักรับประทานอาหารกลางวัน

๑๓.๐๐ - ๑๖.๐๐ น. กิจกรรมบนเวที / เยี่ยมชมนิทรรศการ

กิจกรรมลานภูมิปัญญา ๔ กลุ่ม

- กลุ่มที่ ๑ ภูมิปัญญาด้านการใช้ยาสมุนไพร
- กลุ่มที่ ๒ ภูมิปัญญาด้านการนวดพื้นบ้าน
- กลุ่มที่ ๓ ภูมิปัญญาด้านพิธีกรรม
- กลุ่มที่ ๔ ภูมิปัญญาด้านอาหารเป็นยา

๑๖.๐๐ - ๑๖.๓๐ น. สรุปผลการจัดงาน/ปิดงานมหกรรม “ศรีสะเกษเมืองสมุนไพร”

มติที่ประชุม รับทราบ

สำเนาถูกต้อง

๑๑ / ๖.๗ นางสาวบังอร ...

(นวลจันทร์ สายวงศ์)

นักวิชาการสาธารณสุขชำนาญการ

๖.๗ นางสาวบังอร เหล่าเสถียรกิจ นักวิชาการสาธารณสุขเชี่ยวชาญ (ด้านบริการทางวิชาการ)

๑. การระบาดโรคไข้หวัดใหญ่

สำนักระบาดวิทยาการพยากรณ์ว่าจะมีการระบาดโรคไข้หวัดใหญ่มาก จึงขอให้มีการเตรียมความพร้อม และปฏิบัติตามมาตรการ DMHTT

มติที่ประชุม รับทราบ

ระเบียบวาระที่ ๗ เรื่องเสนอจากผู้อำนวยการโรงพยาบาลชุมชน สาธารณสุขอำเภอ

๗.๑. ผู้อำนวยการโรงพยาบาลชุมชน

- ไม่มีวาระ

๗.๒. สาธารณสุขอำเภอ

- ไม่มีวาระ

ระเบียบวาระที่ ๘ เรื่องเสนอจากหัวหน้ากลุ่มงาน หัวหน้าศูนย์เทคโนโลยีสารสนเทศ

๘.๑ กลุ่มงานบริหารงานทั่วไป

๑) รายงานสถานะการเบิกจ่ายเงินงบประมาณรายจ่ายประจำปี พ.ศ. ๒๕๖๖

ข้อมูล ณ วันที่ ๒๕ สิงหาคม ๒๕๖๖

หมวดรายจ่าย	งบประมาณ (บาท)	ผูกพัน PO	ร้อยละ	เบิกจ่าย (บาท)	ร้อยละ	คงเหลือ (บาท)	ร้อยละ
1.งบดำเนินงาน	106,281,227.00	383,968.00	0.36	86,079,614.78	80.99	19,817,644.22	18.65
2.งบประมาณ เบิกแทนกัน	125,000.00	-	0.00	125,000.00	100.00	-	0.00
3.งบลงทุน	74,299,000.00	7,903,350.00	10.64	45,293,950.00	60.96	21,101,700.00	28.40
4.งบอุดหนุนทั่วไป	149,000.00	41,000.00	27.52	50,210.00	33.70	57,790.00	38.78
รวมเงิน งบประมาณ	180,854,227.00	8,328,318.00	4.60	131,548,774.78	72.74	40,977,134.22	22.66

มติที่ประชุม รับทราบ

สำเนาถูกต้อง

(นวลจันทร์ สายวงศ์)

นักวิชาการสาธารณสุขชำนาญการ

## ๒) รายงานงบดำเนินงานของสำนักงานสาธารณสุขอำเภอ ปึงบประมาณ ๒๕๖๖

ข้อมูล ณ วันที่ ๒๕ สิงหาคม ๒๕๖๖

ลำดับ	หน่วยงาน	จัดสรรงบประมาณ งวดที่ ๑-๒	ส่งเบิก	ร้อยละ	คงเหลือ	ร้อยละ
๑	เมืองศรีสะเกษ	๓๐,๐๐๐	๓๐,๐๐๐	๑๐๐	-	-
๒	ยางชุมน้อย	๓๐,๐๐๐	๓๐,๐๐๐	๑๐๐	-	-
๓	กันทรารมย์	๓๐,๐๐๐	๓๐,๐๐๐	๑๐๐	-	-
๔	กันทรลักษ์	๓๐,๐๐๐	๓๐,๐๐๐	๑๐๐	-	-
๕	ขุขันธ์	๓๐,๐๐๐	๓๐,๐๐๐	๑๐๐	-	-
๖	ไพรบึง	๓๐,๐๐๐	๓๐,๐๐๐	๑๐๐	-	-
๗	ปรางค์กู๋	๓๐,๐๐๐	๓๐,๐๐๐	๑๐๐	-	-
๘	ขุนหาญ	๓๐,๐๐๐	๓๐,๐๐๐	๑๐๐	-	-
๙	ราษีไศล	๓๐,๐๐๐	๓๐,๐๐๐	๑๐๐	-	-
๑๐	อุทุมพรพิสัย	๓๐,๐๐๐	๒๙,๙๑๖.๘๑	๙๙.๗๒	๘๓.๑๙	๐.๒๘
๑๑	บึงบูรพ์	๓๐,๐๐๐	๓๐,๐๐๐	๑๐๐	-	-
๑๒	ห้วยทับทัน	๓๐,๐๐๐	๓๐,๐๐๐	๑๐๐	-	-
๑๓	โนนคูณ	๓๐,๐๐๐	๓๐,๐๐๐	๑๐๐	-	-
๑๔	ศรีรัตนะ	๓๐,๐๐๐	๓๐,๐๐๐	๑๐๐	-	-
๑๕	น้ำเกลี้ยง	๓๐,๐๐๐	๓๐,๐๐๐	๑๐๐	-	-
๑๖	วังหิน	๓๐,๐๐๐	๓๐,๐๐๐	๑๐๐	-	-
๑๗	ภูสิงห์	๓๐,๐๐๐	๓๐,๐๐๐	๑๐๐	-	-
๑๘	เมืองจันทร์	๓๐,๐๐๐	๓๐,๐๐๐	๑๐๐	-	-
๑๙	เบญจลักษ์	๓๐,๐๐๐	๓๐,๐๐๐	๑๐๐	-	-
๒๐	พยุห์	๓๐,๐๐๐	๓๐,๐๐๐	๑๐๐	-	-
๒๑	โพธิ์ศรีสุวรรณ	๓๐,๐๐๐	๓๐,๐๐๐	๑๐๐	-	-
๒๒	ศิลาลาด	๓๐,๐๐๐	๓๐,๐๐๐	๑๐๐	-	-
รวม		๖๖๐,๐๐๐.๐๐	๖๕๙,๙๑๖.๘๑	๙๙.๙๙	๘๓.๑๙	๐.๐๑

หมายเหตุ : สสอ.อุทุมพรพิสัย ได้ทำหนังสือแจ้งคืนงบประมาณ ให้กับ สสจ.ศก จำนวน ๘๓.๑๙ บาท แล้ว

มติที่ประชุม รับทราบ

สำเนาถูกต้อง

(นวลจันทร์ สายวงศ์)

นักวิชาการสาธารณสุขชำนาญการ

๓) รายงานผลการกำกับตัวชี้วัดร้อยละของหน่วยงานในสังกัดสำนักงานปลัดกระทรวงสาธารณสุขผ่านเกณฑ์การประเมิน ITA ประจำปีงบประมาณ พ.ศ.๒๕๖๖ ไตรมาสที่ ๓

สำนักงานปลัดกระทรวงสาธารณสุข โดยศูนย์ปฏิบัติการต่อต้านการทุจริต กระทรวงสาธารณสุข ขอรายงานผลการกำกับตัวชี้วัดร้อยละของหน่วยงานในสังกัด สำนักงานปลัดกระทรวงสาธารณสุขผ่านเกณฑ์การประเมิน ITA ประจำปีงบประมาณ พ.ศ. ๒๕๖๖ ไตรมาสที่ ๓ ซึ่งมีค่าเป้าหมายร้อยละ ๘๗ โดยในส่วนของหน่วยงานในสังกัดสำนักงานสาธารณสุขจังหวัดศรีสะเกษ ผ่านเกณฑ์การประเมิน จำนวน ๔๔ แห่ง และไม่ผ่านเกณฑ์ ซึ่งไม่ยืนยันการส่งข้อมูลในระบบ MITAS (log in) จำนวน ๑ แห่ง ในกรณีนี้ สำนักงานสาธารณสุขจังหวัด ศรีสะเกษ จึงขอความอนุเคราะห์หน่วยงานทุกหน่วยงาน โปรดกำกับติดตามผู้รับผิดชอบในการดำเนินการประเมินตนเองในระบบ MITAS ในไตรมาสที่ ๔ ขอให้ดำเนินการภายในวันที่ ๑๕ กันยายน ๒๕๖๖

สรุปคะแนนการประเมินคุณธรรมและความโปร่งใสในการดำเนินงานของหน่วยงาน ในสังกัดสำนักงานปลัดกระทรวงสาธารณสุข ราชการบริหารส่วนภูมิภาค ประจำปีงบประมาณ พ.ศ.๒๕๖๖ (MOPH ITA ๒๐๒๓) ไตรมาสที่ ๓

ไตรมาสที่ ๓ : ร้อยละของหน่วยงานในสังกัดสำนักงานปลัดกระทรวงสาธารณสุขผ่านเกณฑ์การประเมิน ITA (ค่าเป้าหมายร้อยละ ๘๗)

ลำดับ	หน่วยงาน	ผ่านเกณฑ์ฯ ≥ ๗๕	ไม่ผ่านเกณฑ์ฯ ≥ ๗๕
	จังหวัดศรีสะเกษ	๔๗.๗๘	๒.๒๒
๑	สำนักงานสาธารณสุขจังหวัดศรีสะเกษ	๑๐๐.๐๐	
๒	โรงพยาบาลศรีสะเกษ	๑๐๐.๐๐	
๓	สสอ.กันทรลักษ์	๑๐๐.๐๐	
๔	สสอ.กันทรารมย์	-	๐.๐๐
๕	สสอ.ขุขันธ์	๑๐๐.๐๐	
๖	สสอ.ขุนหาญ	๑๐๐.๐๐	
๗	สสอ.น้ำเกลี้ยง	๑๐๐.๐๐	
๘	สสอ.โนนคูณ	๑๐๐.๐๐	
๙	สสอ.เบ็ญบุรพ์	๙๓.๑๘	
๑๐	สสอ.เบญจลักษ์	๑๐๐.๐๐	
๑๑	สสอ.ปรางค์กู่	๙๕.๔๕	
๑๒	สสอ.พยุห์	๑๐๐.๐๐	
๑๓	สสอ.โพธิ์ศรีสุวรรณ	๑๐๐.๐๐	
๑๔	สสอ.ไพรบึง	๑๐๐.๐๐	
๑๕	สสอ.ภูสิงห์	๙๗.๗๓	
๑๖	สสอ.เมืองจันทร์	๑๐๐.๐๐	
๑๗	สสอ.เมืองศรีสะเกษ	๑๐๐.๐๐	
๑๘	สสอ.ยางชุมน้อย	๑๐๐.๐๐	
๑๙	สสอ.ราชไพศาล	๑๐๐.๐๐	
๒๐	สสอ.วังหิน	๑๐๐.๐๐	

สำเนาถูกต้อง

(นวลจันทร์ สายวงศ์)

นักวิชาการสาธารณสุขชำนาญการ

ลำดับ	หน่วยงาน	ผ่านเกณฑ์ฯ ≥ ๗๕	ไม่ผ่านเกณฑ์ฯ ≥ ๗๕
๒๑	สสอ.ศรีรัตนะ	๑๐๐.๐๐	
๒๒	สสอ.ศีลาลาด	๘๔.๐๙	
๒๓	สสอ.ห้วยทับทัน	๘๔.๐๙	
๒๔	สสอ.อุทุมพรพิสัย	๑๐๐.๐๐	
๒๕	รพ.กันทรลักษณ์	๘๖.๓๖	
๒๖	รพ.ขุขันธ์	๙๐.๙๑	
๒๗	รพ.อุทุมพรพิสัย	๙๕.๔๕	
๒๘	รพ.ขุนหาญ	๙๘.๑๘	
๒๙	รพ.ราชไศล	๑๐๐.๐๐	
๓๐	รพ.กันทรารมย์	๘๖.๓๖	
๓๑	รพ.น้ำเกลี้ยง	๘๔.๕๕	
๓๒	รพ.โนนคูณ	๙๕.๔๕	
๓๓	รพ.บึงบูรพ์	๘๘.๖๔	
๓๔	รพ.เบญจลักษณ์ฯ	๑๐๐.๐๐	
๓๕	รพ.ปรางค์กู่	๑๐๐.๐๐	
๓๖	รพ.ไพรบึง	๑๐๐.๐๐	
๓๗	รพ.ภูสิงห์	๑๐๐.๐๐	
๓๘	รพ.เมืองจันทร์	๙๘.๑๘	
๓๙	รพ.ยางชุมน้อย	๙๐.๙๑	
๔๐	รพ.วังหิน	๑๐๐.๐๐	
๔๑	รพ.ศรีรัตนะ	๑๐๐.๐๐	
๔๒	รพ.ห้วยทับทัน	๙๐.๙๑	
๔๓	รพ.พยุห์	๑๐๐.๐๐	
๔๔	รพ.โพธิ์ศรีสุวรรณ	๑๐๐.๐๐	
๔๕	รพ.ศีลาลาด	๙๕.๔๕	

จุดประสงค์ : เพื่อทราบและดำเนินการ

มติที่ประชุม รับทราบ

๑๕ / ๔) รายงาน ...

สำเนาถูกต้อง

(นวลจันทร์ สายวงศ์)

นักวิชาการสาธารณสุขชำนาญการ

๔) รายงานผลตามระบบการตรวจสอบประเมินประสิทธิภาพการควบคุมภายในด้วยระบบอิเล็กทรอนิกส์ (Electronics Internal Audit : EIA) ประจำปีงบประมาณ พ.ศ. ๒๕๖๖

รายงานผลตามระบบการตรวจสอบประเมินประสิทธิภาพการควบคุมภายในด้วยระบบอิเล็กทรอนิกส์ (Electronics Internal Audit : EIA) ประจำปีงบประมาณ พ.ศ. ๒๕๖๖ โดยการประเมินแต่ละมิติ ที่มีคะแนนต่ำกว่าร้อยละ ๙๐ หน่วยบริการต้องจัดทำแผนพัฒนาองค์กร ปีงบประมาณ พ.ศ.๒๕๖๖ และจัดส่งในระบบตรวจสอบอัตโนมัติ ๕ มิติ แผนพัฒนาองค์กร โดยจะเปิดระบบให้หน่วยบริการแนบแผนการพัฒนาองค์กร ระหว่างวันที่ ๑ - ๓๑ ตุลาคม ๒๕๖๖

ผลการประเมิน EIA  
จังหวัดศรีสะเกษ  
ปีงบประมาณ พ.ศ.2566

ลำดับ	ชื่อหน่วยงาน	มิติการเงิน	มิติจัดเก็บรายได้	มิตินิติงบประมาณ	มิติพัสดุ	มิติควบคุมภายใน/บริหารความเสี่ยง	รวม
1	รพศ.ศรีสะเกษ	82.35	87.50	100.00	100.00	77.78	93.55
2	รพช.ยางชุมน้อย	64.71	100.00	84.62	85.00	100.00	83.58
3	รพช.กันทรารมย์	64.71	100.00	30.77	95.00	88.89	74.63
4	รพท.กันทรลักษณ์	76.47	50.00	84.62	87.50	100.00	82.61
5	รพช.ขุขันธ์	76.47	100.00	100.00	85.71	100.00	89.71
6	รพช.ไพรบึง	76.47	87.50	84.62	76.19	100.00	82.35
7	รพช.ปรางค์กู่	82.35	75.00	69.23	100.00	100.00	86.76
8	รพช.ขุนหาญ	76.47	87.50	84.62	80.00	100.00	83.58
9	รพช.ราษีไศล	76.47	62.50	84.62	90.00	77.78	80.60
10	รพช.อุทุมพรพิสัย	82.35	100.00	92.31	65.00	100.00	83.58
11	รพช.มิ่งบุรี	76.47	100.00	76.92	66.67	88.89	77.94
12	รพช.ห้วยทับทัน	82.35	100.00	84.62	70.00	88.89	82.09
13	รพช.โนนคูณ	76.47	100.00	92.31	52.38	88.89	76.47
14	รพช.ศรีรัตนะ	82.35	75.00	76.92	95.00	100.00	86.57
15	รพช.วังหิน	88.24	75.00	92.31	85.00	100.00	88.06
16	รพช.น้ำเกลี้ยง	82.35	75.00	100.00	100.00	100.00	92.54
17	รพช.ภูสิงห์	82.35	87.50	84.62	75.00	100.00	83.58
18	รพช.เมืองจันทร์	76.47	100.00	69.23	80.95	100.00	82.35
19	รพช.เบญจลักษณ์เฉลิมพระเกียรติ 80 พรรษา	88.24	100.00	100.00	65.00	100.00	86.57
20	รพช.พยุห์	76.47	75.00	100.00	90.48	100.00	88.24
21	รพช.โพธิ์ศรีสุวรรณ	64.71	100.00	69.23	90.48	100.00	82.35
22	รพช.ศีลาลาด	76.47	100.00	76.92	95.24	100.00	88.24
		77.81	88.07	84.29	83.76	95.96	84.49

สำเนาถูกต้อง

(นวลจันทร์ สายวงศ์)

นักวิชาการสาธารณสุขชำนาญการ

ตารางเปรียบเทียบ คะแนน EIA ปี ๒๕๖๕ และ ปี ๒๕๖๖ ที่ผ่านเกณฑ์การประเมินร้อยละ ๙๐  
หน่วยงานสังกัดสำนักงานสาธารณสุขจังหวัดศรีสะเกษ

ลำดับ	หน่วยงาน	มิตการเงิน		มิตจัดเก็บรายได้		มิตบริการเงิน		มิตพิศุค		มิตควบคุมภายใน	
		ปี ๒๕๖๕	ปี ๒๕๖๖	ปี ๒๕๖๕	ปี ๒๕๖๖	ปี ๒๕๖๕	ปี ๒๕๖๖	ปี ๒๕๖๕	ปี ๒๕๖๖	ปี ๒๕๖๕	ปี ๒๕๖๖
๑	รพช. ศรีสะเกษ	✓		✓		✓	✓	✓	✓	✓	
๒	รพช.บางชุมน้อย			✓	✓	✓	✓	✓	✓	✓	
๓	รพช.กันทรารมย์			✓	✓			✓	✓		
๔	รพช.กันทรลักษณ์					✓					✓
๕	รพช.ขุขันธ์	✓		✓	✓	✓	✓			✓	
๖	รพช.ไพรบึง			✓	✓			✓	✓	✓	
๗	รพช.ปรางค์กู่							✓	✓	✓	✓
๘	รพช.ขุนหาญ	✓								✓	✓
๙	รพช.ราชังไศล	✓		✓	✓	✓	✓		✓	✓	
๑๐	รพช.อุทุมพรพิสัย	✓		✓	✓	✓	✓			✓	
๑๑	รพช.เบ็ญจบุรี			✓	✓	✓	✓				
๑๒	รพช.ห้วยทับทัน			✓	✓						
๑๓	รพช.โนนคูณ			✓	✓	✓	✓				
๑๔	รพช.ศรีรัตนะ			✓	✓	✓	✓	✓	✓	✓	
๑๕	รพช.วังหิน					✓	✓	✓	✓	✓	
๑๖	รพช.น้ำเกลี้ยง					✓	✓	✓	✓	✓	
๑๗	รพช.ภูสิงห์					✓	✓	✓	✓	✓	
๑๘	รพช.เมืองจันทร์			✓	✓					✓	
๑๙	รพช.เบญจสิขย์เฉลิมพระเกียรติ ๘๐ พรรษา				✓	✓	✓	✓	✓	✓	
๒๐	รพช.พยุห์	✓				✓	✓	✓	✓	✓	
๒๑	รพช.โพธิ์ศรีสุวรรณ			✓	✓	✓	✓	✓	✓	✓	
๒๒	รพช.ศีลาสาท			✓	✓			✓	✓	✓	

จากตารางเปรียบเทียบคะแนนแบบตามมิตการประเมิน พบว่า

- มิตการเงิน ในปี ๒๕๖๕ ผ่านเกณฑ์การประเมิน จำนวน ๖ แห่ง แต่ปี ๒๕๖๖ ไม่มีผ่านเกณฑ์การประเมิน คิดเป็น ๑๐๐%
- มิตจัดเก็บรายได้ ปี ๒๕๖๕ ผ่านเกณฑ์การประเมิน จำนวน ๑๑ แห่ง ปี ๒๕๖๖ ผ่านเกณฑ์การประเมิน จำนวน ๑๑ แห่ง
- มิตบริการเงิน ปี ๒๕๖๕ ผ่านเกณฑ์การประเมินจำนวน ๑๑ แห่ง ปี ๒๕๖๖ ผ่านเกณฑ์การประเมิน จำนวน ๘ แห่ง คิดเป็น ๗๒.๗๒%
- มิตด้านพิศุค ปี ๒๕๖๕ ผ่านเกณฑ์การประเมิน จำนวน ๑๒ แห่ง ปี ๒๕๖๖ ผ่านเกณฑ์การประเมิน จำนวน ๙ แห่ง คิดเป็น ๗๕%
- มิตควบคุมภายใน/ บริหารความเสี่ยง ปี ๒๕๖๕ ผ่านเกณฑ์การประเมิน จำนวน ๑๒ แห่ง ปี ๒๕๖๖ ผ่านเกณฑ์การประเมิน จำนวน ๑๖ แห่ง เพิ่มขึ้น จำนวน ๔ แห่ง

แยกตามหน่วยงาน ได้ดังนี้

หน่วยงานที่มีอัตราเพิ่มขึ้น มิตการประเมิน EIA ได้แก่ ๑. รพช.ขุขันธ์ ๒. รพช.โนนคูณ ๓.รพช.น้ำเกลี้ยง ๔. รพช.โพธิ์ศรีสุวรรณ ๕. รพช.ศีลาสาท และ ๖. รพช.เมืองจันทร์

หน่วยงานที่มีอัตราลดลง มิตการประเมิน EIA ได้แก่ ๑. รพช.ศรีสะเกษ ๒. รพช.บางชุมน้อย ๓.รพช.ไพรบึง ๔. รพช.ขุนหาญ ๕. รพช.ราชังไศล ๖. รพช.เบ็ญจบุรี ๗.รพช.ศรีรัตนะ ๘.รพช.ภูสิงห์ และ ๙.รพช.พยุห์

หน่วยงานที่มีอัตราเท่าเดิม ขอสมัครการประเมิน EIA ได้แก่ ๑.รพช.กันทรารมย์ ๒. รพช.กันทรลักษณ์ ๓. รพช.ปรางค์กู่ ๔. รพช.อุทุมพรพิสัย ๕. รพช.ห้วยทับทัน ๖. รพช.วังหิน และ ๗. รพช.เบญจสิขย์เฉลิมพระเกียรติ ๘๐ พรรษา

ตารางเปรียบเทียบ คะแนน EIA ปี ๒๕๖๕ และ ปี ๒๕๖๖ ที่ผ่านเกณฑ์การประเมินร้อยละ ๙๐  
หน่วยงานสังกัดสำนักงานสาธารณสุขจังหวัดศรีสะเกษ

ลำดับ	หน่วยงาน	มิตการเงิน		มิตจัดเก็บรายได้		มิตบริการเงิน		มิตพิศุค		มิตควบคุมภายใน	
		ปี ๒๕๖๕	ปี ๒๕๖๖	ปี ๒๕๖๕	ปี ๒๕๖๖	ปี ๒๕๖๕	ปี ๒๕๖๖	ปี ๒๕๖๕	ปี ๒๕๖๖	ปี ๒๕๖๕	ปี ๒๕๖๖
๑	รพช. ศรีสะเกษ	๓๖.๓๑	๓๖.๓๑	๓๓.๓๕	๓๓.๕๐	๑๐๐.๐๐	๑๐๐.๐๐	๓๖.๕๕	๓๖.๐๐	๓๙.๕๒	๓๙.๓๘
๒	รพช.บางชุมน้อย	๓๓.๑๐	๓๓.๓๑	๑๐๐.๐๐	๑๐๐.๐๐	๓๓.๕๙	๓๓.๖๒	๓๓.๓๓	๓๓.๐๐	๑๐๐.๐๐	๑๐๐.๐๐
๓	รพช.กันทรารมย์	๕๑.๖๕	๖๔.๓๕	๑๐๐.๐๐	๑๐๐.๐๐	๖๙.๒๓	๓๐.๓๗	๑๐๐.๐๐	๓๕.๐๐	๓๖.๓๕	๓๕.๕๙
๔	รพช.กันทรลักษณ์	๔๕.๖๒	๓๖.๕๗	๓๕.๐๐	๕๐.๐๐	๓๖.๕๖	๓๕.๖๒	๔๕.๕๕	๔๓.๕๐	๓๖.๓๕	๓๐.๐๐
๕	รพช.ขุขันธ์	๔๖.๓๗	๓๖.๕๗	๔๖.๖๗	๑๐๐.๐๐	๓๖.๓๖	๑๐๐.๐๐	๔๐.๐๐	๔๕.๓๖	๔๕.๖๕	๑๐๐.๐๐
๖	รพช.ไพรบึง	๔๗.๑๐	๓๖.๕๗	๑๐๐.๐๐	๔๗.๕๐	๑๐๐.๐๐	๔๕.๖๒	๓๕.๕๕	๓๖.๕๙	๑๐๐.๐๐	๑๐๐.๐๐
๗	รพช.ปรางค์กู่	๔๓.๕๗	๓๖.๕๗	๔๖.๖๗	๓๕.๐๐	๔๕.๕๖	๓๕.๖๒	๑๐๐.๐๐	๑๐๐.๐๐	๑๐๐.๐๐	๑๐๐.๐๐
๘	รพช.ขุนหาญ	๓๐.๓๖	๓๖.๕๗	๓๓.๓๑	๔๗.๕๐	๔๕.๖๒	๔๕.๖๒	๔๐.๐๐	๔๐.๐๐	๓๕.๖๖	๑๐๐.๐๐
๙	รพช.ราชังไศล	๓๐.๓๖	๓๖.๕๗	๓๓.๓๑	๖๖.๕๐	๓๖.๓๑	๔๕.๖๒	๖๐.๕๗	๓๐.๐๐	๑๐๐.๐๐	๓๗.๓๘
๑๐	รพช.อุทุมพรพิสัย	๓๐.๓๖	๓๖.๕๗	๑๐๐.๐๐	๑๐๐.๐๐	๑๐๐.๐๐	๑๐๐.๐๐	๔๖.๖๗	๔๕.๐๐	๓๗.๐๖	๓๗.๐๐
๑๑	รพช.เบ็ญจบุรี	๓๖.๓๗	๓๖.๕๗	๓๓.๓๑	๑๐๐.๐๐	๓๖.๓๑	๓๖.๖๖	๖๖.๖๗	๖๖.๖๗	๓๖.๕๙	๓๕.๕๙
๑๒	รพช.ห้วยทับทัน	๓๗.๕๖	๓๖.๕๗	๓๓.๓๑	๑๐๐.๐๐	๓๖.๐๕	๔๕.๖๒	๖๐.๐๐	๓๖.๐๐	๓๖.๕๙	๔๕.๕๙
๑๓	รพช.โนนคูณ	๓๗.๕๖	๓๖.๕๗	๓๓.๓๑	๑๐๐.๐๐	๑๐๐.๐๐	๓๖.๓๑	๔๖.๖๗	๕๖.๓๘	๓๖.๕๗	๔๕.๕๙
๑๔	รพช.ศรีรัตนะ	๓๗.๖๗	๓๖.๕๗	๑๐๐.๐๐	๓๕.๐๐	๓๖.๓๑	๓๖.๖๖	๑๐๐.๐๐	๓๕.๐๐	๑๐๐.๐๐	๑๐๐.๐๐
๑๕	รพช.วังหิน	๖๙.๕๖	๓๖.๕๗	๔๐.๐๐	๓๕.๐๐	๔๕.๖๖	๓๖.๓๑	๓๓.๓๑	๔๕.๐๐	๓๕.๖๖	๑๐๐.๐๐
๑๖	รพช.น้ำเกลี้ยง	๔๗.๑๐	๓๖.๕๗	๕๓.๓๑	๓๕.๐๐	๔๕.๖๒	๑๐๐.๐๐	๓๐.๓๑	๑๐๐.๐๐	๓๖.๕๙	๑๐๐.๐๐
๑๗	รพช.ภูสิงห์	๔๐.๖๕	๓๖.๕๗	๔๐.๐๐	๔๗.๕๐	๑๐๐.๐๐	๔๕.๖๒	๓๐.๓๑	๓๕.๐๐	๑๐๐.๐๐	๑๐๐.๐๐
๑๘	รพช.เมืองจันทร์	๓๕.๑๙	๓๖.๕๗	๓๓.๓๑	๑๐๐.๐๐	๔๕.๐๐	๖๙.๒๓	๓๖.๖๗	๔๐.๓๕	๓๖.๕๙	๑๐๐.๐๐
๑๙	รพช.เบญจสิขย์เฉลิมพระเกียรติ ๘๐ พรรษา	๔๓.๕๗	๓๖.๕๗	๔๖.๖๗	๑๐๐.๐๐	๓๖.๕๕	๑๐๐.๐๐	๓๓.๓๑	๔๕.๐๐	๑๐๐.๐๐	๑๐๐.๐๐
๒๐	รพช.พยุห์	๓๐.๓๖	๓๖.๕๗	๓๓.๓๑	๓๕.๐๐	๑๐๐.๐๐	๑๐๐.๐๐	๓๐.๓๑	๓๐.๕๘	๔๕.๖๖	๑๐๐.๐๐
๒๑	รพช.โพธิ์ศรีสุวรรณ	๓๗.๕๖	๓๖.๕๗	๓๖.๖๗	๑๐๐.๐๐	๓๖.๐๕	๖๙.๒๓	๓๖.๓๑	๓๐.๕๘	๑๐๐.๐๐	๑๐๐.๐๐
๒๒	รพช.ศีลาสาท	๔๐.๖๕	๓๖.๕๗	๑๐๐.๐๐	๑๐๐.๐๐	๔๕.๖๒	๓๖.๖๖	๑๐๐.๐๐	๓๕.๖๕	๖๙.๖๖	๑๐๐.๐๐
		๔๕.๕๐	๓๗.๕๑	๔๗.๓๗	๔๕.๐๗	๓๐.๖๓	๔๓.๕๗	๔๖.๖๓	๔๓.๖๑	๔๖.๖๖	๓๕.๖๖

จากตารางเปรียบเทียบ ผลคะแนนรวม ปี ๒๕๖๕ และปี ๒๕๖๖ พบว่า มิตที่มีคะแนนเพิ่มขึ้นได้แก่ มิตควบคุมภายใน/บริหารความเสี่ยง และมิตจัดเก็บรายได้ ตามลำดับ

มิตที่มีคะแนนลดลงได้แก่ มิตพิศุค มิตการเงิน และมิตบริการเงิน ตามลำดับ

**จุดประสงค์ : เพื่อทราบและดำเนินการ**

**มติที่ประชุม รับทราบ**

**สำเนาถูกต้อง**

๑๗ / ๘.๒ กลุ่มงาน...

(นวลจันทร์ สายวงศ์)

นักวิชาการสาธารณสุขชำนาญการ



## ๘.๒ กลุ่มงานทรัพยากรบุคคล

- ไม่มีวาระ

## ๘.๓ กลุ่มกฎหมาย

- ไม่มีวาระ

## ๘.๔ กลุ่มงานพัฒนายุทธศาสตร์สาธารณสุข

### ๑. ผลการประเมินคัดเลือกโรงพยาบาลส่งเสริมสุขภาพตำบล สถานีอนามัยเฉลิมพระเกียรติ ๖๐ พรรชนานวมินทรราชินี (ดีเด่น) ระดับประเทศ ปีงบประมาณ ๒๕๖๖

ตามที่ ชมรมสาธารณสุขแห่งประเทศไทย ได้กำหนดการประเมิน/คัดเลือก โรงพยาบาลส่งเสริมสุขภาพตำบล/สถานีอนามัยเฉลิมพระเกียรติ ๖๐ พรรชนานวมินทรราชินี (ดีเด่น) ระดับประเทศ ปีงบประมาณ ๒๕๖๖ ระหว่างวันที่ ๒๑ - ๒๕ สิงหาคม ๒๕๖๖ โดยพื้นที่จังหวัดสระเกษ โรงพยาบาลส่งเสริมสุขภาพตำบลบ้านนาเวียง ตำบลสมอ อำเภอลำปางค์ภู จังหวัดศรีสะเกษ ได้รับรางวัลชนะเลิศในการประเมินคัดเลือกโรงพยาบาลส่งเสริมสุขภาพตำบล สถานีอนามัยเฉลิมพระเกียรติ ๖๐ พรรชนานวมินทรราชินี (ดีเด่น) ระดับภาค และได้เป็นตัวแทนภาคตะวันออกเฉียงเหนือ ในการเข้ารับการประเมิน/คัดเลือกโรงพยาบาลส่งเสริมสุขภาพตำบลดีเด่น ระดับประเทศ ในวันที่ ๒๔ สิงหาคม ๒๕๖๖ เวลา ๐๙.๐๐ - ๑๒.๐๐ น. ณ โรงพยาบาลส่งเสริมสุขภาพตำบลบ้านนาเวียง ตำบลสมอ อำเภอลำปางค์ภู จังหวัดศรีสะเกษ

ผลการประเมิน/คัดเลือก สำนักงานสาธารณสุขอำเภอ (ดีเด่น) โรงพยาบาลส่งเสริมสุขภาพตำบล/สถานีอนามัยเฉลิมพระเกียรติ ๖๐ พรรชนานวมินทรราชินี (ดีเด่น) ระดับประเทศ ปีงบประมาณ ๒๕๖๖ ดังนี้

รางวัลชนะเลิศ	: รพ.สต.อรัญคามวารี อ.เคียนซา จ.สุราษฎร์ธานี
รางวัลรองชนะเลิศได้แก่	: รพ.สต.ด่านทับตะโก อ.จอมบึง จ.ราชบุรี รพ.สต.บ้านหนองคัน ต.บึงคล้า อ.หล่มสัก จ.เพชรบูรณ์ รพ.สต.บ้านนาเวียง ต.สมอ อ.ลำปางค์ภู จ.ศรีสะเกษ

## มติที่ประชุม รับทราบ

### ๒. การประชุมเชิงปฏิบัติการเพื่อสรุปผลการพัฒนางานสาธารณสุข เขตสุขภาพ ที่ ๑๐ ปี ๒๕๖๖

สำนักงานเขตสุขภาพ ที่ ๑๐ จะจัดให้มีการประชุมเชิงปฏิบัติการเพื่อสรุปผลการพัฒนางานสาธารณสุข เขตสุขภาพ ที่ ๑๐ ปี ๒๕๖๖ ในระหว่างวันที่ ๖ - ๗ กันยายน ๒๕๖๖ ณ โรงแรมมุกดาหารแกรนด์ อำเภอมืองมุกดาหาร จังหวัดมุกดาหาร

กำหนดการประชุมเชิงปฏิบัติการเพื่อสรุปผลการพัฒนางานสาธารณสุข เขตสุขภาพที่ ๑๐ ปี ๒๕๖๖

“ Rod Smart Share & Learn to Change ๒๕๖๖ ”

วันที่ ๖ กันยายน ๒๕๖๖

เวลา

รายละเอียด

๐๘.๐๐ - ๐๙.๐๐ น.

- ลงทะเบียน

๐๙.๐๐ - ๑๐.๐๐ น.

- เปิดการประชุม และมอบนโยบาย โดย ผู้ตรวจราชการกระทรวงสาธารณสุขเขตสุขภาพที่ ๑๐

สำเนาถูกต้อง

๑๘ / ๑๐.๐๐ ...

(นวลจันทร์ สายวงศ์)

นักวิชาการสาธารณสุขชำนาญการ

- ๑๐.๐๐ – ๑๒.๐๐ น. - สรุปผลการพัฒนางานสาธารณสุข เขตสุขภาพที่ ๑๐ โดยคณะกรรมการ C ต่าง ๆ
๑. ด้านการพัฒนาระบบกำลังคนด้านสุขภาพ (CHRO)
  ๒. ด้านพัฒนาระบบบริการสุขภาพ (CSO)
  ๓. ด้านพัฒนายุทธศาสตร์สุขภาพ (CPO)
  ๔. ด้านการพัฒนาระบบบริหารการเงินการคลัง (CFO)
  ๕. ด้านการพัฒนาระบบปฐมภูมิ (CPPO)
  ๖. ด้านการพัฒนาระบบเทคโนโลยีสารสนเทศ (CIO)
- ๑๒.๐๐ – ๑๓.๐๐ น. - รับประทานอาหารกลางวัน
- ๑๓.๐๐ – ๑๕.๐๐ น. - ประชุมกลุ่มระดมความคิด/แลกเปลี่ยนเรียนรู้การพัฒนางาน
๑. จังหวัดอุบลราชธานี: ระบบ Telemedicine
  - ๒. จังหวัดศรีสะเกษ : การพัฒนาระดับสถานบริการ SAP**
  ๓. จังหวัดยโสธร : การดูแลผู้สูงอายุไร้รอยต่อ
  ๔. จังหวัดอำนาจเจริญ : การพัฒนาการดำเนินงาน DM/HT ด้วยระบบปฐมภูมิ
  ๕. จังหวัดมุกดาหาร : การพัฒนางานเด็กปฐมวัยและพัฒนาการเด็ก
- ๑๕.๐๐ น. - รับประทานอาหารเย็น
- วันที่ ๗ กันยายน ๒๕๖๖
- ๐๘.๐๐ – ๐๙.๐๐ น. - ลงทะเบียน
- ๐๙.๐๐ – ๑๒.๐๐ น. - สรุปผลการตรวจราชการ ปี ๒๕๖๖ ตามประเด็นการตรวจราชการ Agenda based (นโยบายรัฐบาล ผู้บริหารระดับสูง ยุทธศาสตร์ชาติ)
๑. Health for Wealth
  ๒. ระบบสุขภาพปฐมภูมิ Functional based
  ๓. สุขภาพกลุ่มวัย
  ๔. Digital Health
  ๕. ลดป่วย ลดตาย และการสร้างความมั่นคงทางสุขภาพ
  ๖. องค์กรสมรรถนะสูง ๒ เวลา รายละเอียด Area based (ปัญหาสำคัญของพื้นที่)
  ๗. ผู้สูงอายุ
  ๘. Innovative Health Care : เบาหวาน
- ๑๒.๐๐ – ๑๓.๐๐ น. - รับประทานอาหารกลางวัน
- ๑๓.๐๐ – ๑๕.๓๐ น. - นำเสนอสรุปผลการระดมความคิด/แลกเปลี่ยนเรียนรู้การพัฒนางาน
๑. จังหวัดอุบลราชธานี: ระบบ Telemedicine
  - ๒. จังหวัดศรีสะเกษ : การพัฒนาระดับสถานบริการ SAP**
  ๓. จังหวัดยโสธร : การดูแลผู้สูงอายุไร้รอยต่อ

### สำเนาถูกต้อง

(นวลจันทร์ สายวงศ์)

นักวิชาการสาธารณสุขชำนาญการ

๑๙ / ๔. จังหวัด ...

๔. จังหวัดอำนาจเจริญ : การพัฒนาการดำเนินงาน DM/HT  
ด้วยระบบปฐมภูมิ

๕. จังหวัดมุกดาหาร : การพัฒนางานเด็กปฐมวัยและพัฒนาการเด็ก

๑๕.๓๐ – ๑๖.๓๐ น.

- อภิปราย และ สรุปผลการประชุม
- ปิดการประชุม

โดยเบิก ค่าเบี้ยเลี้ยง ค่าที่พัก ค่าใช้จ่ายในการเดินทางไปราชการจากต้นสังกัด และส่งแบบตอบรับยืนยันการเข้าร่วมประชุม ให้ กลุ่มงานพัฒนาศาสตร์สาธารณสุข สำนักงานสาธารณสุขจังหวัดมุกดาหาร ตาม QR CODE ภายในวันที่ ๒๑ สิงหาคม ๒๕๖๖

กลุ่มเป้าหมาย บุคลากร สสจ. ๑๓ คน รพศ. ๖ คน รพท. ๓ คน รพช. ๒๐ คน สสอ. ๒๒ คน  
ข้าราชการเขตสุขภาพ ๒๔ คน รวม ๘๘ คน

### มติที่ประชุม รับทราบ

#### ๘.๕ กลุ่มงานคุ้มครองผู้บริโภคและเภสัชสาธารณสุข

- ไม่มีวาระ

#### ๘.๖ กลุ่มงานทันตสาธารณสุข

- ไม่มีวาระ

#### ๘.๗ กลุ่มงานอนามัยสิ่งแวดล้อมและอาชีวอนามัย

- ไม่มีวาระ

#### ๘.๘ กลุ่มงานประกันสุขภาพ

##### ๒. สถานการณ์การเงินการคลังโรงพยาบาล เดือนกรกฎาคม ๒๕๖๖

สถานการณ์การเงินการคลังโรงพยาบาล ไตรมาสที่ ๓ เดือนมิถุนายน ๒๕๖๖

โรงพยาบาลที่ได้เกรด A มี ๙ แห่ง ได้แก่

- ๑) รพ.ศรีสะเกษ
- ๒) รพ.กันทรลักษ์
- ๓) รพ.ชุมชน
- ๔) รพ.โพธิ์
- ๕) รพ.ราชัน
- ๖) รพ.โนนคูณ
- ๗) รพ.เมืองจันทร์
- ๘) รพ.เบญจลักษ์
- ๙) รพ.พยุห์

### สำเนาถูกต้อง

๒๐ / โรงพยาบาล ...

(นวลจันทร์ สายวงศ์)

นักวิชาการสาธารณสุขชำนาญการ

โรงพยาบาลที่ได้เกรด B มี ๔ แห่ง ได้แก่

- ๑) รพ.ศรีรัตนะ
- ๒) รพ.วังหิน
- ๓) รพ.น้ำเกลี้ยง
- ๔) รพ.โพธิ์ศรีสุวรรณ

โรงพยาบาลที่จะต้องปรับปรุง มี ๓ แห่ง ได้แก่

- ๑) รพ.ขุนหาญ (เกรด D)
- ๒) รพ.ภูสิงห์ (เกรด D)
- ๓) รพ.บึงบูรพ์ (เกรด F)

#### มติที่ประชุม รับทราบ

๓. เร่งรัดการดำเนินงานงบค่าเสื่อม UC ปีงบประมาณ ๒๕๖๕

จังหวัดศรีสะเกษ มีจำนวน ๒ รายการ คือ

- ๑) ปรับปรุงซ่อมแซมกลุ่มงานเภสัชกรรม โรงพยาบาลศรีรัตนะ
- ๒) ซ่อมแซมปรับปรุงรั้ว ณ โรงพยาบาลศิลาลาด

ทั้งนี้ ให้เร่งรัดดำเนินการเบิกจ่ายงปม.ให้แล้วเสร็จ ภายใน ๓๐ กันยายน ๒๕๖๖

#### มติที่ประชุม รับทราบ

๔. ติดตามการดำเนินงานงบค่าเสื่อม UC ปีงบประมาณ ๒๕๖๖ (ข้อมูล ณ วันที่ ๓๐ ส.ค.๒๕๖๖)

จังหวัดศรีสะเกษ มีรายการที่ดำเนินการและเบิกจ่ายแล้ว จำนวน ๒๘๔ รายการ ยังไม่ดำเนินการ จำนวน ๑๙๘ รายการ

ทั้งนี้ รายการปีงบประมาณ ๒๕๖๖ ที่คาดว่าจะดำเนินการไม่แล้วเสร็จ ให้ทำหนังสือขอยายระยะเวลาดำเนินการ ครั้งที่ ๑ ภายในวันที่ ๕ กันยายน ๒๕๖๖

๕. การจัดทำแผนค่าขอรายการงบค่าเสื่อม UC ปีงบประมาณ ๒๕๖๗

ให้หน่วยบริการจัดทำรายการค่าของงบค่าเสื่อม UC ปีงบประมาณ ๒๕๖๗ โดยใช้วงเงินเดิมปีงบประมาณ ๒๕๖๖

>>> ส่ง สสจ.ศรีสะเกษ ภายในวันที่ ๑๐ กันยายน ๒๕๖๖ <<<  
เพื่อรวบรวมส่ง สปสช.เขต และใช้เป็นข้อมูลในการจัดสรรงบประมาณต่อไป

#### มติที่ประชุม รับทราบ

๒๑ / ๘.๙ กลุ่มงาน ...

สำเนาถูกต้อง

(นวลจันทร์ สายวงศ์)

นักวิชาการสาธารณสุขชำนาญการ

## ๘.๙ กลุ่มงานควบคุมโรคไม่ติดต่อ สุขภาพจิตและยาเสพติด

### ๑. สรุปผลการรับสมัครเดิน วิ่ง ปั่น จังหวัดศรีสะเกษ ตามโครงการเสนาใจไทยทั้งชาติ เดิน วิ่ง ปั่น ป้องกันอัมพาต ครั้งที่ ๙ เฉลิมพระเกียรติ จังหวัดศรีสะเกษ

ตามที่ โครงการเสนาใจไทยทั้งชาติ เดิน วิ่ง ปั่น ป้องกันอัมพาต ครั้งที่ ๙ เฉลิมพระเกียรติ กำหนดจัดกิจกรรม ระหว่างวันที่ ๒๔-๒๙ ตุลาคม ๒๕๖๖ ภายใต้ธีม “คนรุ่นใหม่ ขับเคลื่อนไทย ไร้สโตรค” “No Stroke for all Thais by NEW GEN” โดยมีการจัดกิจกรรม เดิน วิ่ง ปั่น ในวันที่ ๒๙ ตุลาคม ๒๕๖๖ และมีกำหนดการรับสมัครร่วมกิจกรรม เดิน วิ่ง ปั่น ตั้งแต่วันที่ ๑๐ พฤษภาคม ๒๕๖๖ ถึง ๑๕ สิงหาคม ๒๕๖๖ แล้วนั้น

หลังสิ้นสุดการรับสมัคร สำนักงานสาธารณสุขจังหวัดศรีสะเกษในฐานะเลขานุการโครงการฯ และหน่วยงาน ที่ดำเนินการรับสมัคร เดิน วิ่ง ปั่น ในระดับจังหวัด ขอสรุปผลการรับสมัคร ดังนี้

๑. สนามจังหวัดศรีสะเกษมีผู้สมัครร่วมกิจกรรมทั้งสิ้น จำนวน ๓,๑๘๓ ราย โดยแยกตามประเภท ดังนี้

๑.๑ ปั่นจักรยาน 45 KM	จำนวน ๕๔ ราย
๑.๒ วิ่ง 10 KM	จำนวน ๓๒๗ ราย
๑.๓ วิ่ง ๕ KM	จำนวน ๒,๘๐๒ ราย

รายละเอียดข้อมูลจำนวนผู้สมัครสนามศรีสะเกษ แยกรายอำเภอ ณ วันที่ ๑๖ สิงหาคม ๒๕๖๖

ลำดับที่	อำเภอ	เป้าปี ๖๖	ผลงาน ปี ๖๕	ผลงานปี ๒๕๖๖ ณ ๑๖ ส.ค.๖๖		
				ONLINE	ONSITE	รวม
๑	เมืองศรีสะเกษ	๔๐๐	๖๔๐	๒๗๑	๑๑๒	๓๘๓
๒	ยางชุมน้อย	๑๐๐	๑๐๐	๕๖	๔	๖๐
๓	กันทรารมย์	๑๒๐	๘๖	๒๘	๑๑๐	๑๓๘
๔	กันทรลักษ์	๑๒๐	๑๒๗	๑๔๒	๒๐	๑๖๒
๕	ขุขันธ์	๑๑๐	๑๕๔	๗๐	๓๙	๑๐๙
๖	ไพรบึง	๙๐	๙๙	๑๒	๑๐๒	๑๑๔
๗	ปรางค์กู่	๑๑๐	๑๑๑	๑๐๐	๓๐	๑๓๐
๘	ขุนหาญ	๑๒๐	๑๕๙	๑๕๔	๕๓	๑๙๗
๙	ราษีไศล	๑๒๐	๑๔๖	๑๓	๑๒๙	๑๔๒
๑๐	อุทุมพรพิสัย	๑๒๐	๑๐๗	๗๗	๖๙	๑๔๖
๑๑	บึงบูรพ์	๙๐	๑๙	๗	๒๑	๒๘
๑๒	ห้วยทับทัน	๙๐	๑๐๙	๔	๘๕	๘๙
๑๓	โนนคูณ	๙๐	๑๑๙	๔๒	๗๗	๑๑๑
๑๔	ศรีรัตนะ	๙๐	๑๒๔	๒๒	๕๐	๗๒
๑๕	น้ำเกลี้ยง	๙๐	๘๕	๓๕	๘๔	๑๑๙
๑๖	วังหิน	๑๐๐	๗๕	๙๓	๑๐	๑๐๓
๑๗	ภูสิงห์	๙๐	๙๔	๘๔	๙	๙๓
๑๘	เมืองจันทร์	๙๐	๑๐๐	๒๓	๘๑	๑๐๔
๑๙	เขาแก้ว	๙๐	๙๔	๖๖	๓๐	๙๖

สำเนาถูกต้อง

(นวลจันทร์ สายวงศ์)

นักวิชาการสาธารณสุขชำนาญการ

๒๐	พยุห์	๑๐๐	๑๑๑	๒๘	๘๖	๑๑๔
๒๑	โพธิ์ศรีสุวรรณ	๙๐	๑๑๔	๖๗	๒๙	๙๔
๒๒	ศีลาลาด	๙๐	๕๐	๘๐	๐	๙๔
นอกรัฐ				๖๔	๐	๖๔
ไม่ระบุที่อยู่				๓๘๔	๐	๓๘๔
รวม		๒,๕๑๐	๒,๘๒๓	๑,๙๐๔	๑,๒๗๙	๓,๑๘๓

มติที่ประชุม รับทราบ

๒. การจัดตั้งกลุ่มงานสุขภาพจิตและยาเสพติดในโรงพยาบาลชุมชน

ตามที่กระทรวงสาธารณสุข มีนโยบายเร่งรัดให้ดำเนินการจัดทำโครงสร้างกลุ่มงานจิตเวชและยาเสพติดในโรงพยาบาลชุมชนทุกแห่ง และในปีงบประมาณ พ.ศ. ๒๕๖๕ ได้มีการดำเนินการจัดตั้งกลุ่มงานจิตเวชและยาเสพติด จำนวนทั้งสิ้น ๓๔๘ แห่ง และเมื่อวันที่ ๒ พฤศจิกายน ๒๕๖๕ คณะกรรมการกำกับทิศทาง การพัฒนาระบบบริการสุขภาพ (Service Plan) เห็นชอบให้ดำเนินการจัดตั้งกลุ่มงานจิตเวชและยาเสพติด ให้แล้วเสร็จภายในปี พ.ศ. ๒๕๖๕ เพื่อรองรับการพัฒนาระบบบริการสุขภาพ (Service Plan) สาขาสุขภาพจิต และสารเสพติด ให้เป็นไปอย่างต่อเนื่อง มีประสิทธิภาพ และเกิดประโยชน์ต่อระบบบริการสุขภาพ และประชาชนอย่างสูงสุด และเพื่อให้การจัดบริการด้านสุขภาพจิตและสารเสพติดมีความครอบคลุมทุกหน่วยบริการและเกิดประโยชน์สูงสุดต่อประชาชน จึงควรให้โรงพยาบาลชุมชนในสังกัดสำนักงานปลัดกระทรวงสาธารณสุขที่ยังไม่ได้รับการอนุมัติโครงสร้างกลุ่มงานจิตเวชและยาเสพติดจัดทำคำสั่งมอบหมายการดำเนินงานตามโครงสร้างกลุ่มงานฯ คู่ขนานไปกับการขอรับการประเมินคุณภาพการจัดตั้งกลุ่มงานจิตเวชและยาเสพติด ในการจัดบริการที่เหมาะสมและเพียงพอตามศักยภาพของสถานบริการในแต่ละระดับ โดยให้หน่วยบริการดำเนินการจัดทำคำสั่งฯ และโครงสร้าง ไปยังสำนักงานปลัดกระทรวงสาธารณสุข เพื่อดำเนินการตามกระบวนการต่อไป



สำเนาถูกต้อง

๒๓ / สร้างขวัญ ...

(นวลจันทร์ สายวงศ์)

นักวิชาการสาธารณสุขชำนาญการ

# สร้างขวัญกำลังใจ

กรมสาธารณสุข  
Ministry of Public Health

พยาบาลวิชาชีพชำนาญการพิเศษ

หลักเกณฑ์และเงื่อนไขการกำหนดตำแหน่ง  
พยาบาลวิชาชีพ ใน รพศ/รพท/รพช  
หนังสือสำนักงาน ก.พ. ที่ นร 1008.3.3/148 ลง 18 พ.ค. 58

หัวหน้ากลุ่มงาน

ผู้ได้บังคับบัญชา ที่เป็นตำแหน่งพยาบาลวิชาชีพครบตามหลักเกณฑ์ที่ ก.พ.กำหนด

นำตำแหน่งว่างมาบูรรวมเพื่อให้ครอบคลุมค่าตอบแทนเฉลี่ยที่เพิ่มสูงขึ้น

ผู้ปฏิบัติงาน  
ที่มีประสบการณ์สูง

ผู้ได้บังคับบัญชา ที่เป็นตำแหน่งพยาบาลวิชาชีพครบตามหลักเกณฑ์ที่ ก.พ.กำหนด

มีภาระงานและปริมาณงานเป็นไปตามหลักเกณฑ์

นำตำแหน่งว่างมาบูรรวมเพื่อให้ครอบคลุมค่าตอบแทนเฉลี่ยที่เพิ่มสูงขึ้น

Activate  
Go to Set

สรุปข้อมูลการจัดตั้งกลุ่มงานจิตเวชและยาเสพติดในโรงพยาบาลชุมชน สังกัด สป.จังหวัดศรีสะเกษ  
ณ วันที่ ๒๕ สิงหาคม ๒๕๖๖

ลำดับ	ชื่อหน่วยบริการ(รพ.)	ระดับ	อัตรากำลัง ที่ สป.กำหนด ของกลุ่มงาน	กลุ่ม(กรม สุขภาพจิต ประเมิน)	เกลี่ย อัตรากำลัง ตรง จ.กลุ่ม งาน	อัตรา กำลัง ตาม คำสั่ง	คำสั่ง มอบหม ายงาน	หมายเหตุ
๑	รพ.ขุนันธ์	M๒	๕	๒	๒	๒	✓	แยกกลุ่มงานแล้ว
๒	รพ.อุทุมพรพิสัย	M๒	๕	๒	๕	๕	✓	แยกกลุ่มงานแล้ว
๓	รพ.ราชสีห์	M๒	๕	๓	๔	๔	✓	แยกกลุ่มงานแล้ว
๔	รพ.กันทรารมย์	F๑	๕	๓	๓	๓	✓	แยกกลุ่มงานแล้ว
๕	รพ.ขุนหาญ	F๑	๕	๓	๖	๖	✓	แยกกลุ่มงานแล้ว
๖	รพ.โนนคูณ	F๒	๕	๓	๑	๒	✓	แยกกลุ่มงานแล้ว
๗	รพ.เบญจลักษณ์เฉลิม พระเกียรติ ๘๐ พรรษา	F๒	๕	๓	๔	๔	✓	แยกกลุ่มงานแล้ว
๘	รพ.ปราสาท	F๒	๕	๓	๓	๓	✓	แยกกลุ่มงานแล้ว
๙	รพ.โพธิ์ศรีสุวรรณ	F๒	๕	๓	๔	๔	✓	แยกกลุ่มงานแล้ว
๑๐	รพ.ไพรบึง	F๒	๕	๓	๔	๔	✓	แยกกลุ่มงานแล้ว
๑๑	รพ.ภูสิงห์	F๒	๕	๓	๓	๓	✓	แยกกลุ่มงานแล้ว
๑๒	รพ.เมืองจันทร์	F๒	๕			๓	✓	แยกกลุ่มงานแล้ว

สำเนาถูกต้อง

(นวลจันทร์ สายวงศ์)

นักวิชาการสาธารณสุขชำนาญการ

สรุปข้อมูลการจัดตั้งกลุ่มงานจิตเวชและยาเสพติดในโรงพยาบาลชุมชน สังกัด สป.จังหวัดศรีสะเกษ  
ณ วันที่ ๒๕ สิงหาคม ๒๕๖๖

ลำดับ	ชื่อหน่วยบริการ(รพ.)	ระดับ	อัตรากำลัง ที่ สป.กำหนด ของกลุ่มงาน	กลุ่ม(กรม สุขภาพจิต ประเมิน)	เกลี่ย อัตรากำลัง ตรง จ.กลุ่ม งาน	อัตรา กำลัง ตาม คำสั่ง	คำสั่ง มอบหม ายงาน	หมายเหตุ
๑๓	รพ.ศรีรัตนะ	F๒	๕	๓	๔	๔	✓	แยกกลุ่มงานแล้ว
๑๔	รพ.ห้วยทับทัน	F๒	๕	๓	๔	๔	✓	แยกกลุ่มงานแล้ว
๑๕	รพ.พยุห์	F๒	๕	๓	๑	๔	✓	แยกกลุ่มงานแล้ว
๑๖	รพ.บึงบูรพ์	F๒	๕	๔	๑	๑	✓	รออนุมัติจากมติ อกพ.สป.
๑๗	รพ.วังหิน	F๒	๕	๔	๑	๓	✓	รอลงประเมินจากเขต ฯ ๑๐
๑๘	รพ.น้ำเกลี้ยง	F๒	๕	๔	-	๓	✓	ส่งแบบประเมิน ๒๔ สค. รอประเมินจากเขต ฯ
๑๙	รพ.ยางชุมน้อย	F๒	๕	๔	-	๓	✓	ส่งแบบประเมิน ๒๑ สค. รอประเมินจากเขต ฯ
๒๐	รพ.ศีลาลาด	F๓	๕	๔	-	๒	✓	มีแผนจัดตั้ง/ไม่ สามารถแยกจัดตั้ง กลุ่มงานได้เนื่องจาก ขาดอัตรากำลัง (มี PG ผู้ใหญ่)/รอส่ง แบบประเมิน

วัตถุประสงค์ที่นำเสนอ แจ้งเพื่อทราบและพิจารณาดำเนินการ ต่อไป

มติที่ประชุม รับทราบ

๘.๑๐ กลุ่มงานส่งเสริมสุขภาพ

- ไม่มีวาระ

สำเนาถูกต้อง

๒๕ / ๘.๑๑ กลุ่มงาน ...

(นวลจันทร์ สายวงศ์)

นักวิชาการสาธารณสุขชำนาญการ



## ๘.๑๑ กลุ่มงานควบคุมโรคติดต่อ

### ๑. โรคติดเชื้อไวรัสโคโรนา 2019 (COVID-19)

สถานการณ์การระบาดของโรคติดเชื้อไวรัสโคโรนา ๒๐๑๙ (COVID-๑๙) ประเทศไทย ปี ๒๕๖๖ รายสัปดาห์ สัปดาห์ที่ ๓๒ ข้อมูลระหว่างวันที่ ๖ - ๑๒ สิงหาคม ๒๕๖๖ ผู้ป่วยรายใหม่ที่รักษาในโรงพยาบาล ๓๑๘ ราย (เฉลี่ยรายวัน ๔๕/วัน) ผู้ป่วยยืนยันสะสม จำนวน ๓๑,๘๔๓ ราย ผู้ป่วยเสียชีวิตรายใหม่ ๗ ราย ผู้ป่วยเสียชีวิตสะสม ๗๗๕ ราย สถานการณ์โควิด - ๑๙ จังหวัดศรีสะเกษ ปี ๒๕๖๖ ข้อมูลตั้งแต่เดือนมกราคม ๒๕๖๖ รายสัปดาห์ สัปดาห์ที่ ๓๓ ข้อมูลระหว่างวันที่ ๑๓ - ๑๙ สิงหาคม ๒๕๖๖ ผู้ป่วยรายใหม่ที่รักษาในโรงพยาบาล ๔ ราย ผู้ป่วยยืนยันสะสม จำนวน ๒๒๕ ราย ไม่มีรายงานผู้ป่วยเสียชีวิตรายใหม่ ผู้ป่วยเสียชีวิตสะสม ๒๙ ราย

จากสถานการณ์ดังกล่าว ผู้ป่วยและผู้ป่วยเสียชีวิตมีแนวโน้มของลดลง แต่ยังคงต้องสื่อสารประชาสัมพันธ์ให้ประชาชนได้มีความรอบรู้ในการปฏิบัติตัวเพื่อป้องกันการติดเชื้อโควิด-19 อย่างต่อเนื่องตามแนวทางปฏิบัติ DMHTV คือมาตรการเว้นระยะห่าง สวมหน้ากากอนามัยเมื่อออกไปทำธุระนอกบ้าน การล้างมือบ่อย ๆ ด้วยน้ำสบู่และเจลแอลกอฮอล์ การตรวจ ATK เมื่อมีอาการป่วยระบบทางเดินหายใจ และการฉีดวัคซีนป้องกันโรคโควิด-19 เข็มที่ 3 และ 4 ตลอดจนการเร่งรัดการฉีดวัคซีนในเด็กอายุ 6 เดือน - 4 ปี โดยมีแนวทางในการปฏิบัติตนของประชาชน เมื่อตรวจพบเชื้อโควิด-19 หลังจากที่รับเป็นติดต่อเฝ้าระวังของกระทรวงฯ คือ 1. กรณีผู้ที่มีอาการป่วยทางเดินหายใจ ให้ปฏิบัติตามมาตรการเว้น ระยะห่าง ล้างมือ สวมหน้ากากอนามัย และตรวจหาเชื้อโควิด-19 ด้วย ATK 2. ประชาชนทั่วไป ให้สวมหน้ากาก เมื่ออยู่ในสถานที่ที่มีผู้คนแออัดหรือพื้นที่ปิดอากาศไม่ถ่ายเทและตรวจ ATK เมื่อมีอาการป่วย และ 3. หน่วยงาน องค์กร สถานประกอบการ ให้ดำเนินการคัดกรองอาการป่วยของพนักงานเป็นประจำ หากมีพนักงานป่วยจำนวนมาก ให้รายงานหน่วยงานสาธารณสุขหรือที่เกี่ยวข้องทันที

จังหวัดศรีสะเกษ ได้จัดกิจกรรม รมณรงค์ฉีดวัคซีนโควิด ๑๙ เข็มกระตุ้น kick off Vaccine มีกำหนดตั้งแต่วันที่ ๑๙ มีนาคม - ๑๙ สิงหาคม ๒๕๖๖ โดยมีกลุ่มเป้าหมายทั้งจังหวัดศรีสะเกษ จำนวน ๑,๐๒๔,๐๒๗ คน และเพื่อเป็นขวัญกำลังใจให้กับบุคลากรผู้ปฏิบัติหน้าที่ จังหวัดศรีสะเกษ ได้จัดทำใบเกียรติบัตร ให้กับอำเภอที่มีผลการฉีดวัคซีนโควิด ๑๙ เข็มกระตุ้น สูงสุดของจังหวัดศรีสะเกษ จากผลการฉีดวัคซีน ณ เดือนกรกฎาคม ๒๕๖๖ มีผู้ได้รับวัคซีนเข็มที่ ๑ จำนวน ๙๓๐,๔๗๙ ราย คิดเป็นร้อยละ ๙๕.๐๒ เข็มที่ ๒ จำนวน ๘๖๒,๓๕๙ ราย คิดเป็นร้อยละ ๘๘.๓๑ เข็มที่ ๓ จำนวน ๓๙๕,๙๑๔ ราย คิดเป็นร้อยละ ๔๐.๕๔ เข็มที่ ๔ จำนวน ๔๖,๙๒๗ ราย คิดเป็นร้อยละ ๔.๘๑ และ เข็มที่ ๕ จำนวน ๔,๑๔๙ ราย คิดเป็นร้อยละ ๐.๖๐ ผลงานช่วงรณรงค์พบว่าอำเภอที่มีผลงานสูงสุดในช่วงรณรงค์การฉีดวัคซีนโควิด ๑๙ เข็มกระตุ้น Speed Up ประจำเดือนกรกฎาคม ได้แก่ อำเภอโนนคูณ (ร้อยละ ๐.๘๖)

เนื่องจากนโยบายกระทรวงสาธารณสุข ให้เน้นฉีดวัคซีนเข็มกระตุ้น ให้ได้ตามเป้าหมาย ร้อยละ ๗๐ ดังนั้น จึงเห็นสมควรให้ทุกภาคส่วนที่มีส่วนเกี่ยวข้องดำเนินการเร่งรัดประชาสัมพันธ์ให้ความรู้และจัดบริการฉีดวัคซีนในกลุ่มเป้าหมาย และเพื่อเป็นการรณรงค์การดำเนินการฉีดวัคซีนโควิด ๑๙ เข็มกระตุ้น ตามกลุ่มเป้าหมาย กลุ่มงานควบคุมโรคติดต่อ สำนักงานสาธารณสุขจังหวัดศรีสะเกษ จึงเห็นควรขยายเวลาช่วงรณรงค์เร่งรัดติดตามการฉีดวัคซีนโควิด ๑๙ เข็มกระตุ้น ระหว่างเดือน เมษายน - สิงหาคม ๒๕๖๖ ดังกล่าว จากผลการดำเนินงานที่ได้เริ่มจัดรณรงค์ kick off Vaccine ตั้งแต่วันที่ ๑๙ มีนาคม ๒๕๖๖ - ปัจจุบัน และมีการขยายช่วงรณรงค์ถึงเดือนสิงหาคม ๒๕๖๖ ฉีดวัคซีนเข็มกระตุ้น ดังนี้

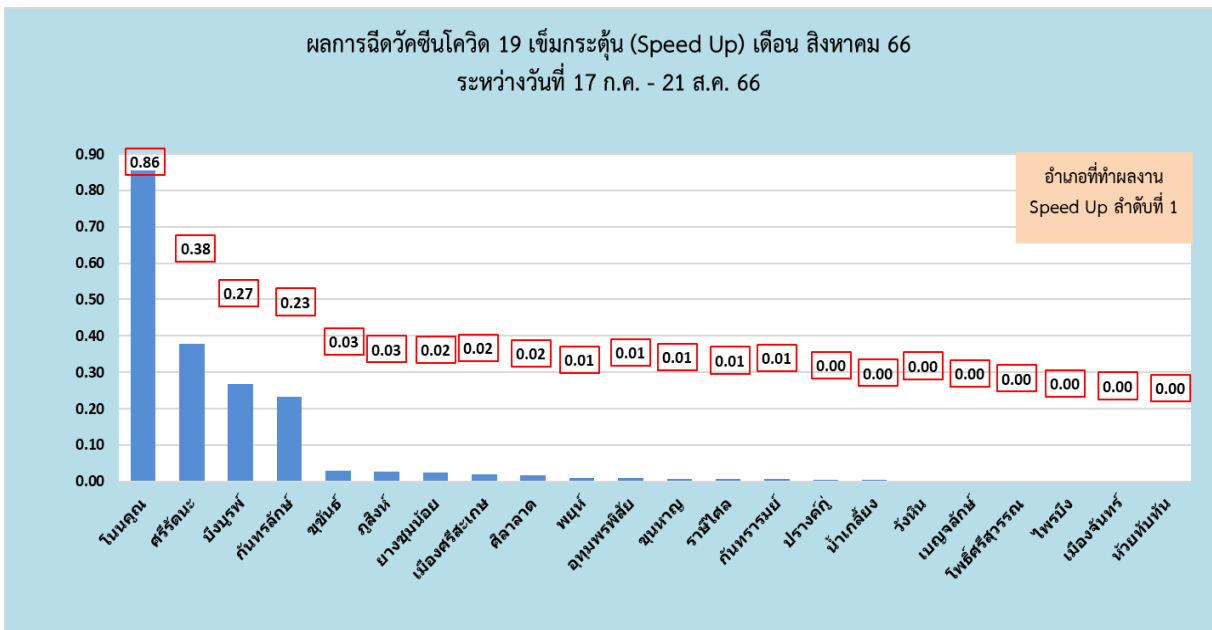
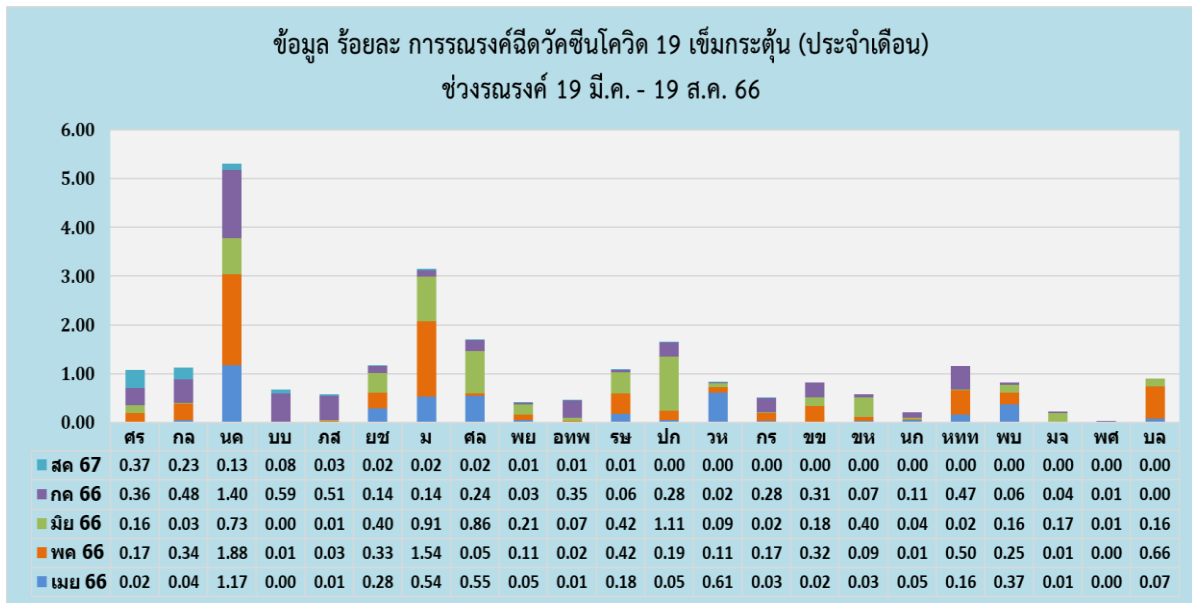
สำเนาถูกต้อง

๒๖ / ผลงาน ...

(นวลจันทร์ สายวงศ์)

นักวิชาการสาธารณสุขชำนาญการ

ผลงานรณรงค์แยกขยะเดือน Speed UP รายอำเภอเดือน



สำเนาถูกต้อง

(นวลจันทร์ สายวงศ์)

นักวิชาการสาธารณสุขชำนาญการ

## ผลงานการฉีดวัคซีนเข็มกระตุ้น

การฉีดวัคซีนทุกกลุ่มเป้าหมาย (กระตุ้น) ขยายเวลาเร่งรัด 19 มิถ - 19 สค 66										
ลำดับ	อำเภอ	เป้าหมาย	เข็ม1	เข็ม2	เข็ม3	เข็ม4	เข็ม5	เข็ม6	รวมช่วงเร่งรัด	ร้อยละเพิ่มขึ้นสะสม
			โดส	โดส	โดส	โดส	โดส	โดส		
1	โนนคูณ	26,877	114	107	1,133	181	65	3	1,603	5.96
2	ศีลาลาด	12,295	19	25	154	128	35	3	364	2.96
3	ปรางค์กู่	40,785	26	39	376	261	62	8	772	1.89
4	เมืองบรบือ	7,479	24	17	88	-	0	0	129	1.72
5	เมืองศรีสะเกษ	101,521	473	36	875	265	41	21	1,711	1.69
6	ห้วยทับทัน	27,252	23	25	190	109	12	0	359	1.32
7	กันทรลักษ์	170,153	1,528	38	211	136	20	4	1,937	1.14
8	ศรีรัตนะ	36,593	80	111	168	36	0	0	395	1.08
9	ยางชุมน้อย	25,302	12	30	154	49	4	1	250	0.99
10	โพธิ์ม่วง	30,211	19	17	131	112	12	0	291	0.96
11	ขุขันธ์	102,857	43	81	169	240	139	18	690	0.67
12	ราษีไศล	50,199	15	28	120	111	40	4	318	0.63
13	วังหิน	37,008	10	35	121	55	11	0	232	0.63
14	กุสิงห์	34,831	60	141	1	-	0	0	202	0.58
15	อุทุมพรพิสัย	66,369	21	24	68	135	90	24	362	0.55
16	กันทรารมย์	68,030	264	6	22	40	17	2	351	0.52
17	พยุห์	21,458	11	11	21	49	14	4	110	0.51
18	ขุนหาญ	77,871	272	10	72	31	5	0	390	0.50
19	น้ำแก้ง	31,182	13	24	35	27	12	1	112	0.36
20	เมืองจันทร์	11,155	9	7	22	-	0	0	38	0.34
21	เบญจลักษ์	23,258	16	9	22	22	8	0	77	0.33
22	โพธิ์ศรีสุวรรณ	16,378	1	-	4	-	0	0	5	0.03
<b>รวม</b>		<b>1,019,064</b>	<b>3,053</b>	<b>821</b>	<b>4,157</b>	<b>1,987</b>	<b>587</b>	<b>93</b>	<b>10,698</b>	<b>1.05</b>

### ๒. สถานการณ์โรคไข้เลือดออก (Dengue Fever)

สถานการณ์โรคไข้เลือดออกของประเทศ ณ วันที่ ๑๗ สิงหาคม ๒๕๖๖ พบผู้ป่วย ๕๙,๒๗๒ ราย อัตราป่วย ๘๙.๗๑ ต่อแสนประชากร ผู้ป่วยไข้เลือดออกเสียชีวิต ๔๙ ราย อัตราป่วยตาย ๐.๐๘ ภาคเหนือมีอัตราป่วยสูงสุด ๑๒๔.๘๖ ต่อแสนประชากร รองลงมาคือ ภาคใต้, ภาคกลาง และภาคตะวันออกเฉียงเหนือ อัตราป่วย ๑๑๕.๕๕, ๘๖.๓๓ และ ๖๒.๖๙ ต่อแสนประชาชน พบผู้ป่วยไข้เลือดออกมากที่สุดในเดือนกรกฎาคม ๒๕๖๖ ซึ่งพบผู้ป่วยไข้เลือดออกเฉพาะเดือนกรกฎาคมมากที่สุดในภาคเหนือ จำนวน ๗,๖๗๑ ราย รองลงมาคือ ภาคตะวันออกเฉียงเหนือ, ภาคกลาง และภาคใต้ จำนวน ๖,๙๔๖, ๕,๗๙๗ และ ๓,๒๙๗ ราย ตามลำดับ จังหวัดที่มีอัตราป่วยสูงสุด ๑๐ อันดับแรก ได้แก่ จังหวัดตราด, น่าน, จันทบุรี, เชียงราย, ระยอง, แม่ฮ่องสอน, สงขลา, ตาก, เชียงใหม่ และหนองบัวลำภู อัตราป่วย ๕๐๒,๕๐, ๓๙๑.๑๔, ๓๒๗.๒๐, ๒๘๑.๔๐, ๒๖๖.๐๗, ๒๖๐.๘๔, ๒๐๕.๒๓, ๑๘๘.๒๙, ๑๗๔.๗๗ และ ๑๖๐.๒๙ ต่อแสนประชากร ตามลำดับ จังหวัดศรีสะเกษ มีอัตราป่วย ๗๗.๒๙ ต่อแสนประชากร อยู่ลำดับที่ ๓๖ ของประเทศไทย สถานการณ์ไข้เลือดออกภาคตะวันออกเฉียงเหนือพบว่า จังหวัดที่มีอัตราป่วยสูงสุด คือ จังหวัดหนองบัวลำภู, มุกดาหาร, อุบลราชธานี, สุรินทร์, ยโสธร, มหาสารคาม, นครพนม, ศรีสะเกษ, เลย และ ชัยภูมิ อัตราป่วย ๑๖๐.๔๔, ๑๕๐.๙๑, ๑๓๕.๓๑, ๑๐๙.๐๖, ๘๔.๐๙, ๘๑.๑๘, ๘๑.๐๒, ๗๗.๒๙, ๖๓.๒๕ และ ๖๑.๓๒ ต่อแสนประชากร ตามลำดับ จังหวัดศรีสะเกษ อยู่ลำดับที่ ๘ ของภาคตะวันออกเฉียงเหนือ สถานการณ์โรคไข้เลือดออกในเขตสุขภาพที่ ๑๐ พบว่าจังหวัดที่พบอัตราป่วยสูงสุด คือ จังหวัดมุกดาหาร อัตราป่วย ๑๕๐.๙๑ รองลงมาคือ จังหวัดอุบลราชธานี, ยโสธร และศรีสะเกษ อัตราป่วย ๑๓๕.๓๑, ๘๔.๐๙ และ ๗๗.๒๙ ต่อแสนประชากรตามลำดับ

### สำเนาถูกต้อง

(นวลจันทร์ สายวงศ์)

๒๘ / สถานการณ์ ...

นักวิชาการสาธารณสุขชำนาญการ

สถานการณ์โรคไข้เลือดออก จังหวัดศรีสะเกษ ตั้งแต่วันที่ ๑ มกราคม ๒๕๖๖ ถึงวันที่ ๒๑ สิงหาคม ๒๕๖๖ สำนักงานสาธารณสุขจังหวัดศรีสะเกษ ได้รับรายงานผู้ป่วยโรคไข้เลือดออก จำนวนทั้งสิ้น ๑,๖๔๕ ราย คิดเป็นอัตราป่วย ๑๑๓.๐๔ ต่อประชากรแสนคน มีรายงานผู้เสียชีวิต ๑ ราย อัตราตายต่อประชากรแสนคน ๐.๐๗ อัตราผู้ป่วยตาย ร้อยละ ๐.๐๖ ผู้ป่วยไข้เลือดออกที่เสียชีวิต ๑ ราย เป็นเพศหญิง อายุ ๑๒ ปี อาศัยอยู่ที่ตำบลดงกำเม็ด อำเภอขุขันธ์ จังหวัดศรีสะเกษ มีโรคประจำตัวคือ โรคธาลัสซีเมีย G๖PD ตั้งแต่กำเนิด และต้องไปรับเลือดทุกเดือนที่โรงพยาบาลที่กรุงเทพฯ สถานการณ์โรคไข้เลือดออก ในเดือนสิงหาคม มีแนวโน้มลดลงเล็กน้อยจากเดือนกรกฎาคม ๒๕๖๖ พื้นที่เกิดโรคไข้เลือดออกที่ยังไม่สงบ จำนวน ๑๖ อำเภอ ๗๐ ตำบล และพบว่ามี ๙ อำเภอที่มีตำบลระบาดมากกว่าร้อยละ ๒๕ หมู่บ้านที่เป็นพื้นที่ระบาดของโรคไข้เลือดออกเกิน ๒๘ วัน และยังคงควบคุมโรคไม่สงบ จำนวน ๓๓ หมู่บ้าน โดยมีอำเภอที่เปิดศูนย์ปฏิบัติการตอบโต้ภาวะฉุกเฉินโรคไข้เลือดออก จำนวน ๑๓ อำเภอ ได้แก่ อำเภอกันทรลักษ์, ขุขันธ์, เบลองลักษ์, ศรีรัตนะ, บึงบูรพ์, พยุห์, ขุนหาญ, ราชสีไศล, วังหิน, ไพรบึง, น้ำเกลี้ยง, ปรางค์กู๋ และอุทุมพรพิสัย ตามลำดับ พบผู้ป่วยเพศชายมากกว่าเพศหญิง โดยพบเพศชาย ๘๔๓ ราย เพศหญิง ๘๐๒ ราย อัตราส่วนเพศชาย ต่อ เพศหญิง เท่ากับ ๑.๐๕ : ๑ กลุ่มอายุที่พบสูงสุดคือ กลุ่มอายุ ๑๐ - ๑๔ ปี อัตราป่วย ๕๘๙.๑ ต่อประชากรแสนคน รองลงมาคือ กลุ่มอายุ ๕ - ๙ ปี, ๑๕ - ๒๔ ปี, ๐ - ๔ ปี, ๒๕ - ๓๔ ปี, ๓๕ - ๔๔ ปี, ๕๕ - ๖๔ ปี, ๖๕ ปี ขึ้นไป, ๔๕ - ๕๔ ปี อัตราป่วย ๔๖๐.๙๗, ๓๔๐.๖๐, ๑๙๒.๓๔, ๕๐.๘๙, ๒๑.๕๓, ๑๑.๓๐, ๑๑.๐๒ และ ๙.๘๙ ต่อประชากรแสนคน ตามลำดับ อาชีพที่มีจำนวนผู้ป่วยสูงสุดคือ นักเรียน จำนวน ๑๑๓๘ ราย รองลงมาคือ อาชีพในปกครองหรือไม่มีงานทำ, อาชีพเกษตรกร, อาชีพอื่นๆ, อาชีพรับจ้าง, อาชีพราชการ, อาชีพบุคคลากรสาธารณสุข, อาชีพครู, อาชีพทหาร/ตำรวจ, อาชีพพนักงาน และ อาชีพค้าขาย จำนวนผู้ป่วยเท่ากับ ๒๑๗, ๑๘๐, ๗๙, ๘, ๘, ๔, ๔, ๒ และ ๑ ราย ตามลำดับ พบผู้ป่วยสูงสุดในเดือน กรกฎาคม จำนวน ๗๕๖ ราย ผู้ป่วยเดือน มกราคม ๑๕ ราย กุมภาพันธ์ ๑๗ ราย มีนาคม ๒๑ ราย เมษายน ๓๑ ราย พฤษภาคม ๙๒ ราย มิถุนายน ๓๓๙ ราย กรกฎาคม ๗๕๖ ราย สิงหาคม ๓๗๔ ราย พบผู้ป่วยในเขตเทศบาล ๑๙๐ ราย ในเขตองค์การบริหารตำบล ๑๔๕๕ ราย พบผู้ป่วยในเขตองค์การบริหารส่วนตำบลมากกว่าในเขตเทศบาล โดยจำนวนผู้ป่วยในเขตองค์การบริหารส่วนตำบล ร้อยละ ๘๘.๔๕ ส่วนผู้ป่วยในเขตเทศบาล ร้อยละ ๑๑.๕๕ ผู้ป่วยเข้ารับการรักษาที่ โรงพยาบาลศูนย์ ๒๒๕ ราย โรงพยาบาลทั่วไป ๓๓๔ ราย โรงพยาบาลชุมชน ๑๐๘๔ ราย และคลินิกราชการ ๒ ราย อำเภอที่มีอัตราป่วยต่อประชากรแสนคนสูงสุดคือ อำเภอพยุห์ อัตราป่วย ๒๘๘.๔๒ ต่อประชากรแสนคน รองลงมาคือ อำเภอวังหิน, อำเภอขุนหาญ, อำเภอกันทรลักษ์, อำเภอขุขันธ์, อำเภอศรีรัตนะ, อำเภอโนนคูณ, อำเภอราชสีไศล, อำเภอปรางค์กู๋, อำเภอเมือง, อำเภอเบญจลักษ์, อำเภอไพรบึง, อำเภอน้ำเกลี้ยง, อำเภอขามน้อย, อำเภอกันทรารมย์, อำเภอบึงบูรพ์, อำเภอโพธิ์ศรีสุวรรณ, อำเภอภูสิงห์, อำเภอห้วยทับทัน, อำเภออุทุมพรพิสัย, อำเภอศีลาลาด, อำเภอเมืองจันทร์, อัตราป่วย ๑๙๐.๐๐, ๑๘๔.๕๖, ๑๗๓.๒๘, ๑๔๘.๖๑, ๑๒๙.๙๗, ๑๒๖.๗๗, ๑๒๑.๘๕, ๑๑๐.๔๔, ๙๖.๕๓, ๘๐.๖๑, ๗๘.๒๙, ๖๐.๘๑, ๕๘.๔๙, ๔๘.๓๓, ๔๗.๘๒, ๔๖.๔๙, ๔๐.๑๕, ๓๕.๕๔, ๓๒.๔๘, ๒๐.๒๖, ๑๖.๘๖, ต่อประชากรแสนคน ตามลำดับ

### สำเนาถูกต้อง

(นวลจันทร์ สายวงศ์)

นักวิชาการสาธารณสุขชำนาญการ

### ๓. สถานการณ์โรคเลปโตสไปโรสิส (Leptospirosis)

สถานการณ์โรคเลปโตสไปโรสิส (Leptospirosis) จังหวัดศรีสะเกษ ตั้งแต่วันที่ วันที่ ๑ มกราคม ๒๕๖๖ ถึงวันที่ ๒๑ สิงหาคม ๒๕๖๖ สำนักงานสาธารณสุขจังหวัดศรีสะเกษ มีรายงานผู้ป่วยเลปโตสไปโรสิส (Leptospirosis) จำนวนทั้งสิ้น ๑๙๕ ราย อัตราป่วย ๑๓.๔๐ ต่อประชากรแสนคน มีรายงานผู้เสียชีวิต ๑ ราย อัตราตายต่อประชากรแสนคน ๐.๐๗ อัตราผู้ป่วยตาย ร้อยละ ๐.๕๑ พบผู้ป่วยเพศชายมากกว่าเพศหญิง โดยพบเพศชาย ๑๖๐ ราย เพศหญิง ๓๕ ราย อัตราส่วนเพศชาย ต่อ เพศหญิง เท่ากับ ๔.๕๗ : ๑ กลุ่มอายุที่พบสูงสุดคือกลุ่มอายุ ๕๕ - ๖๔ ปี อัตราป่วย ๒๘.๘๗ ต่อประชากรแสนคน รองลงมาคือ กลุ่มอายุ ๖๕ ปี ขึ้นไป, ๔๕ - ๕๔ ปี, ๓๕ - ๔๔ ปี, ๒๕ - ๓๔ ปี, ๑๐ - ๑๔ ปี และ ๑๕ - ๒๔ ปี อัตรา ๒๐.๙๔, ๑๔.๔๑, ๑๓.๕๑, ๙.๘๙, ๔.๔๐ และ ๓.๑๐ ต่อประชากรแสนคน ตามลำดับ อาชีพที่มีจำนวนผู้ป่วยสูงสุดคือ เกษตรกรรม จำนวน ๑๔๗ ราย รองลงมาคือ อาชีพอื่นๆ, อาชีพในปกครองหรือไม่มีงานทำ, อาชีพนักเรียน, อาชีพรับจ้าง, อาชีพนักบวช และอาชีพทหาร/ตำรวจ จำนวน ๒๙, ๗, ๖, ๔, ๑ และ ๑ ราย ตามลำดับ พบผู้ป่วยสูงสุดในเดือน กรกฎาคม จำนวน ๕๙ ราย โดยมีรายงานผู้ป่วยเดือนมกราคม ๑๖ ราย กุมภาพันธ์ ๔ ราย มีนาคม ๗ ราย เมษายน ๒๒ ราย พฤษภาคม ๑๗ ราย มิถุนายน ๓๐ ราย กรกฎาคม ๕๙ ราย และ สิงหาคม ๔๐ ราย

พบผู้ป่วยในเขตเทศบาล ๑๓ ราย ในเขตองค์การบริหารตำบล ๑๘๒ ราย พบผู้ป่วยในเขตองค์การบริหารส่วนตำบลมากกว่าในเขตเทศบาล โดยจำนวนผู้ป่วยในเขตองค์การบริหารส่วนตำบล ร้อยละ ๙๓.๓๓ ส่วนผู้ป่วยในเขตเทศบาล ร้อยละ ๖.๖๗ ผู้ป่วยเข้ารับการรักษาที่ โรงพยาบาลศูนย์ ๗๑ ราย โรงพยาบาลทั่วไป ๒ ราย โรงพยาบาลชุมชน ๑๒๑ ราย และ รพ.สต./หน่วยบริการสาธารณสุข ๑ ราย อำเภอที่มีอัตราป่วยต่อประชากรแสนคนสูงสุดคือ อำเภอขุขันธ์ อัตราป่วย ๔๕.๕๒ ต่อประชากรแสนคน รองลงมาคือ อำเภอไพรบึง, อำเภอปรังคัง, อำเภอขามเฒ่า, อำเภอขุขันธ์, อำเภอศรีรัตนะ, อำเภอวังหิน, อำเภอภูสิงห์, อำเภอเบญจลักษ์, อำเภอศิลาลาด, อำเภอโนนคูณ, อำเภอราษีไศล, อำเภอน้ำเกลี้ยง, อำเภอเมือง, อำเภอกันทรลักษ์, อำเภอพยุหะ, อำเภอโพธิ์ศรีสุวรรณ, อำเภอเมืองจันทร์, อัตราป่วยเท่ากับ ๒๙.๖๒, ๒๕.๗๒, ๑๙.๕, ๑๘.๗๔, ๑๖.๙๕, ๑๕.๘๓, ๑๔.๖, ๙.๕๖, ๙.๔๘, ๙.๐๖, ๕.๗๓, ๕.๕๖, ๕.๐๗, ๕.๐๗, ๕.๐๒, ๔.๕๐, ๔.๓๕, ๒.๙๘ และ ๒.๘๖ ต่อประชากรแสนคน ตามลำดับ

### ๔. สถานการณ์โรคไข้หวัดใหญ่ (Influenza)

สถานการณ์โรคไข้หวัดใหญ่ (Influenza) จังหวัดศรีสะเกษ ตั้งแต่วันที่ วันที่ ๑ มกราคม ๒๕๖๖ ถึงวันที่ ๒๑ สิงหาคม ๒๕๖๖ สำนักงานสาธารณสุขจังหวัดศรีสะเกษ มีรายงานผู้ป่วยโรคไข้หวัดใหญ่ (Influenza) จำนวนทั้งสิ้น ๑๑๓๘ ราย คิดเป็นอัตราป่วย ๗๘.๒๐ ต่อประชากรแสนคน ไม่มีรายงานผู้ป่วยเสียชีวิตพบผู้ป่วยเพศชายมากกว่าเพศหญิง โดยพบเพศชาย ๕๗๔ ราย เพศหญิง ๕๖๔ ราย อัตราส่วนเพศชาย ต่อ เพศหญิง เท่ากับ ๑.๐๒ : ๑ กลุ่มอายุที่พบสูงสุดคือกลุ่มอายุ ๐ - ๔ ปี อัตราป่วย ๓๙๑.๔๖ ต่อประชากรแสนคน รองลงมาคือ กลุ่มอายุ ๕ - ๙ ปี, ๑๐ - ๑๔ ปี, ๑๕ - ๒๔ ปี, ๒๕ - ๓๔ ปี, ๓๕ - ๔๔ ปี, ๖๕ ปี ขึ้นไป, ๕๕ - ๖๔ ปี, ๔๕ - ๕๔ ปี อัตราป่วย ๒๙๕.๒๐, ๑๙๓.๘๐, ๑๓๓.๑๔, ๔๑.๙๓, ๒๗.๔๔, ๒๒.๖๐, ๒๑.๙๖ และ ๑๕.๒๖ ต่อประชากรแสนคน ตามลำดับ อาชีพที่มีจำนวนผู้ป่วยสูงสุดคือนักเรียน จำนวน ๔๕๔ ราย รองลงมาคือ อาชีพในปกครองหรือไม่มีงานทำ, อาชีพเกษตร, อาชีพอื่นๆ, อาชีพราชการ, อาชีพบุคคลากรสาธารณสุข, อาชีพรับจ้าง, อาชีพครู, อาชีพทหาร/ตำรวจ, อาชีพนักบวช และอาชีพค้าขาย จำนวน ๓๘๓, ๑๖๒, ๘๔, ๒๒, ๒๐, ๕, ๓, ๓, ๑ และ ๑ ราย ตามลำดับ

สำเนาถูกต้อง

๓๐ / พบผู้ป่วย ...

(นวลจันทร์ สายวงศ์)

นักวิชาการสาธารณสุขชำนาญการ

พบผู้ป่วยสูงสุดในเดือน กรกฎาคม จำนวน ๔๓๓ ราย โดยมีรายงานผู้ป่วยเดือนมกราคม ๗๐ ราย กุมภาพันธ์ ๙๘ ราย มีนาคม ๘๑ ราย เมษายน ๔๐ ราย พฤษภาคม ๕๒ ราย มิถุนายน ๑๐๗ ราย กรกฎาคม ๔๓๓ ราย และสิงหาคม ๒๕๗ ราย พบผู้ป่วยในเขตเทศบาล ๑๓๐ ราย ในเขตองค์การบริหารตำบล ๑,๐๐๘ ราย พบผู้ป่วยในเขตองค์การบริหารส่วนตำบลมากกว่าในเขตเทศบาล โดยจำนวนผู้ป่วยในเขตองค์การบริหารส่วนตำบล ร้อยละ ๘๘.๕๘ ส่วนผู้ป่วยในเขตเทศบาล ร้อยละ ๑๑.๔๒ ผู้ป่วยเข้ารับการรักษาที่ โรงพยาบาลศูนย์ ๓๕๐ ราย โรงพยาบาลทั่วไป ๓๗ ราย โรงพยาบาลชุมชน ๗๔๙ ราย และ รพ.สต./หน่วยบริการสาธารณสุข ๒ ราย

อำเภอที่มีอัตราป่วยต่อประชากรแสนคนสูงสุดคือ อำเภอไพรบึง อัตราป่วย ๒๐๗.๓๖ ต่อประชากรแสนคน รองลงมาคือ อำเภอเมือง, อำเภอเบญจลักษ์, อำเภอราชธิไล, อำเภอกันทรารมย์, อำเภอขุนหาญ, อำเภอบึงบูรพ์, อำเภอน้ำแกลี้ยง, อำเภออุทุมพรพิสัย, อำเภอโนนคูณ, อำเภอขามเฒ่า, อำเภอวังหิน, อำเภอปรังคัง, อำเภอพยุห์, อำเภอเมืองจันทร์, อำเภออุทุมพรพิสัย, อำเภอกันทรลักษ์, อำเภอศิลาลาด, อำเภอห้วยทับทัน, อำเภอศรีรัตน, อำเภอภูสิงห์, อำเภอโพธิ์ศรีสุวรรณ, อัตราป่วย ๑๙๐.๘๘, ๑๘๐.๖๘, ๑๑๕.๕๗, ๑๑๒.๗๘, ๑๐๔.๙๒, ๙๕.๖๕, ๘๑.๐๗, ๗๘.๓๒, ๖๓.๓๘, ๖๑.๒๘, ๕๕.๔๒, ๕๑.๔๔, ๔๕.๖๙, ๔๔.๙๖, ๓๐.๑๒, ๒๗.๓๑, ๒๕.๓๓, ๒๓.๗, ๑๕.๐๗, ๑๐.๙๕, ๘.๔๕ , ต่อประชากรแสนคน ตามลำดับ

## มติที่ประชุม รับทราบ

### ๘.๑๒ กลุ่มงานพัฒนาคุณภาพและรูปแบบบริการ

#### ๑. การประชุมวิชาการกระทรวงสาธารณสุข ปี ๒๕๖๖

กระทรวงสาธารณสุขจัดประชุมวิชาการในระหว่างวันที่ ๑๑ - ๑๓ กันยายน ๒๕๖๖ ณ โรงแรมเซ็นทารา จังหวัดอุดรธานี และมณฑลพิธี ฮอลล์ จังหวัดอุดรธานี โดยจังหวัดศรีสะเกษมีผู้สนใจส่งผลงานวิชาการเป็นจำนวนมากถึง ๓๔๑ ผลงาน จากผู้ส่งผลงานทั่วประเทศ จำนวน ๓,๓๔๒ ผลงาน คิดเป็นร้อยละ ๑๐.๒ โดยการส่งผลงานปีนี้ จังหวัดศรีสะเกษส่งเป็นอันดับ ๒ ของประเทศ รองจากจังหวัดมหาสารคามที่ส่งมากที่สุด และจังหวัดศรีสะเกษส่งผลงานมากเป็นอันดับ ๑ ของเขตสุขภาพที่ ๑๐

กระทรวงสาธารณสุขได้ยกเว้นค่าลงทะเบียน สำหรับบุคลากรสาธารณสุขในสังกัดสำนักงานปลัดกระทรวงสาธารณสุข คนละ ๒,๐๕๐ บาท(เดิมให้ชำระค่าลงทะเบียน) ส่วนบุคลากรนอกสังกัดสำนักงานปลัดกระทรวงสาธารณสุขชำระค่าลงทะเบียน คนละ ๒,๐๕๐ บาท

ผลงานวิชาการที่ผ่านการพิจารณาคัดเลือกให้นำเสนอผลงานวิชาการกระทรวงสาธารณสุข สรุปดังนี้

ที่	ประเภท	ทั่วประเทศ	จ.มหาสารคาม (ส่งผลงาน เป็นอันดับ ๑)	ร้อยละ	จังหวัดศรีสะเกษ (ส่งผลงาน เป็นอันดับ ๒)	ร้อยละ
๑	วาจา (Oral)	๔๒๗	๖๓	๑๔.๗๕	๓๒	๗.๔๙
๒	โปสเตอร์ (Poster)	๔๘๘	๗๖	๑๕.๕๗	๓๙	๗.๙๙
๓	นวัตกรรม/สิ่งประดิษฐ์ (Innovation)	๑๑๒	๙	๘.๐๔	๑๐	๘.๙๓
	รวมทุกประเภท	๑,๐๒๗	๑๔๘	๑๔.๔๑	๘๑	๗.๘๙

### สำเนาถูกต้อง

๓๑ / ผลงาน ...

(นวลจันทร์ สายวงศ์)

นักวิชาการสาธารณสุขชำนาญการ

## ผลงานแยกตามประเภทและสาขา สรุปดังนี้

จำนวนและร้อยละผลงานวิชาการ ประเภท Oral				
ที่	สาขา	ประเทศ	คริสต์เกษ	ร้อยละ
๑	การพยาบาล	๑๒๙	๑๑	๘.๕๓
๒	การแพทย์แผนไทย	๑๖	๒	๑๒.๕๐
๓	การแพทย์	๑๖	๔	๒๕.๐๐
๔	ส่งเสริมสุขภาพและอนามัยสิ่งแวดล้อม	๕๘	๒	๓.๔๕
๕	โควิด-๑๙	๔๒	๑	๒.๓๘
๖	ทันตสาธารณสุข	๑๒	๒	๑๖.๖๗
๗	บริหาร/นโยบาย/สาธารณสุขทั่วไป/เศรษฐกิจสุขภาพ	๕๘	๗	๑๒.๐๗
๘	ระบบบริการสุขภาพปฐมภูมิ	๕๘	๑	๑.๗๒
๙	วิทยาศาสตร์การแพทย์/lab	๑๒	๐	-
๑๐	อาหาร ยาและคุ้มครองผู้บริโภค	๒๖	๒	๗.๖๙
	รวม	๔๒๗	๓๒	๗.๔๙
จำนวนและร้อยละผลงานวิชาการ ประเภท Poster				
ที่	สาขา	ประเทศ	คริสต์เกษ	ร้อยละ
๑	การพยาบาล	๑๓๘	๑๐	๗.๒๕
๒	การแพทย์แผนไทย	๓๐	๒	๖.๖๗
๓	การแพทย์	๒๐	๓	๑๕.๐๐
๔	ส่งเสริมสุขภาพและอนามัยสิ่งแวดล้อม	๖๐	๓	๕.๐๐
๕	โควิด-๑๙	๖๐	๒	๓.๓๓
๖	ทันตสาธารณสุข	๑๐	๑	๑๐.๐๐
๗	บริหาร/นโยบาย/สาธารณสุขทั่วไป/เศรษฐกิจสุขภาพ	๖๐	๓	๕.๐๐
๘	ระบบบริการสุขภาพปฐมภูมิ	๖๐	๘	๑๓.๓๓
๙	วิทยาศาสตร์การแพทย์/lab	๒๐	๑	๕.๐๐
๑๐	อาหาร ยาและคุ้มครองผู้บริโภค	๓๐	๖	๒๐.๐๐
	รวม	๔๘๘	๓๙	๗.๙๙

สำเนาถูกต้อง

๓๒ / ผลงาน ...

(นวลจันทร์ สายวงศ์)

นักวิชาการสาธารณสุขชำนาญการ

จำนวนและร้อยละผลงานวิชาการ ประเภท Innovation				
ที่	สาขา	ประเทศ	ศรียุทธศาสตร์	ร้อยละ
๑	การพยาบาล	๔๐	๕	๑๒.๕๐
๒	การแพทย์แผนไทย	๑๐	-	๐
๓	การแพทย์+วิทยาศาสตร์การแพทย์/lab +ทันตสาธารณสุข	๑๒	-	๐
๔	ส่งเสริมสุขภาพและอนามัยสิ่งแวดล้อม	๑๐	๒	๒๐.๐๐
๕	โควิด-๑๙	๑๐	-	-
๖	บริหาร/นโยบาย/สาธารณสุขทั่วไป/เศรษฐกิจสุขภาพ	๑๐	-	-
๗	ระบบบริการสุขภาพปฐมภูมิ	๑๐	-	-
๘	อาหาร ยาและคุ้มครองผู้บริโภค	๑๐	๓	๓๐.๐๐
	<b>รวม</b>	<b>๑๑๒</b>	<b>๑๐</b>	<b>๘.๙๓</b>

รายชื่อผลงานวิชาการกระทรวงสาธารณสุข ปีงบประมาณ ๒๕๖๖ ของจังหวัดศรีสะเกษ ที่ผ่านการคัดเลือก รวม ๘๑ ผลงาน มีรายชื่อเจ้าของผลงาน ดังนี้

ที่	ชื่อ-นามสกุล	ตำแหน่ง	หน่วยงาน	อำเภอ	ประเภท
๑	นายกำพล เข้มทอง	นว.สาธารณสุขชำนาญการ	สสจ.ศรีสะเกษ	เมือง	Poster
๒	นางสาวจินดาพร อุปถัมภ์	เภสัชกรชำนาญการ	สสจ.ศรีสะเกษ	เมือง	Oral
๓	นางมะลิ สุปัตติ	นว.สาธารณสุขชำนาญการ	สสจ.ศรีสะเกษ	เมือง	Oral
๔	นางสิริมาบังอร หลาวทอง	พยาบาลวิชาชีพชำนาญการ	สสจ.ศรีสะเกษ	เมือง	Oral
๕	นางสาวนันทิยา คมศรี	เจ้าพนักงานเภสัชกรรม ปฏิบัติงาน	สสจ.ศรีสะเกษ	เมือง	นวัตกรรม
๖	นางสาวอัญชสา ทองสีงามตา	นว.สาธารณสุข	สสจ.ศรีสะเกษ	เมือง	Poster
๗	นายกิตติกวิน เผ่าพันธุ์	เภสัชกร	สสจ.ศรีสะเกษ	เมือง	Oral
๘	แพทย์หญิงวิภาวีน จัยสิน	นายแพทย์ชำนาญการ	สสอ.เมือง	เมือง	Oral
๙	นางสาวณัฐนรี เขียวดารา	ทันตแพทย์ปฏิบัติการ	รพ.ปรังค์ภู	ปรังค์ภู	Oral
๑๐	นายแพทย์เฉลิมพล ธิปเทศ	นายแพทย์ชำนาญการ	รพ.กันทรลักษณ์	กันทรลักษณ์	Oral
๑๑	แพทย์หญิงพรทิพย์ แก้วสว่าง	นายแพทย์ชำนาญการ	รพ.กันทรลักษณ์	กันทรลักษณ์	Poster
๑๒	นายแพทย์ต่อตระกูล ศรีทา	นายแพทย์ชำนาญการ	รพ.น้ำเกลี้ยง	น้ำเกลี้ยง	Oral
๑๓	ทพ.จารุพัฒน์ จุลแดง	ทันตแพทย์ชำนาญการ	รพ.วังหิน	วังหิน	Oral
๑๔	นายศักดิ์สิน กุลบุตรดี	สาธารณสุขอำเภอกันทรลักษณ์	สสอ.กันทรลักษณ์	กันทรลักษณ์	Oral
๑๕	นายวิสิฐศักดิ์ พิริยานนท์	สาธารณสุขอำเภอขุนหาญ	สสอ.ขุนหาญ	ขุนหาญ	Poster
๑๖	นางสาวชุตินา สติปัญญา	แพทย์แผนไทย	รพ.กันทรลักษณ์		<b>สำเนาถูกต้อง</b>
๑๗	น.ส.มะลิวัลย์ ประจำสุข	นักเทคนิคการแพทย์	รพ.กันทรลักษณ์		

(นวลจันทร์ สายวงศ์)

นักวิชาการสาธารณสุขชำนาญการ



ที่	ชื่อ-นามสกุล	ตำแหน่ง	หน่วยงาน	อำเภอ	ประเภท
๑๘	นางสาวพรรัชชล โสดาจันทร์	เภสัชกร	รพ.กันทรลักษ์	กันทรลักษ์	Poster
๑๙	นายวุฒิพงษ์ ทองอ่อน	เภสัชกร	รพ.กันทรลักษ์	กันทรลักษ์	นวัตกรรม
๒๐	นางกาญจนา สมภาวะ	พยาบาลวิชาชีพชำนาญการ	รพ.สต.โดนเอาว์	กันทรลักษ์	Poster
๒๑	นางสาวขวัญจิตร ศรีซาคำ	นว.สาธารณสุขชำนาญการ	สสอ.กันทรลักษ์	กันทรลักษ์	Oral
๒๒	นางวิมล สังข์ทอง	พยาบาลวิชาชีพชำนาญการ	รพ.กันทรารมย์	กันทรารมย์	Oral
๒๓	นางสาวชลดา สติปัญญา	พยาบาลวิชาชีพชำนาญการ	รพ.กันทรารมย์	กันทรารมย์	Oral
๒๔	นางรุ่งตะวัน โคตรวงศ์	พยาบาลวิชาชีพชำนาญการ	รพ.สต.หนองบัว	กันทรารมย์	Poster
๒๕	นางชนิดา พานจันทร์	พยาบาลวิชาชีพชำนาญการ	รพ.ขุนหาญ	ขุนหาญ	Oral
๒๖	นางสาวธัชกร ศรีระเริญ	แพทย์แผนไทยปฏิบัติการ	รพ.ขุนหาญ	ขุนหาญ	Poster
๒๗	นางสาวพรหมณี ดับโศรก	พยาบาลวิชาชีพ ชำนาญการ	รพ.ขุนหาญ	ขุนหาญ	Oral
๒๘	นางอินทุกานต์ วิมมีสลิค	พยาบาลวิชาชีพ ชำนาญการ	รพ.ขุนหาญ	ขุนหาญ	Oral
๒๙	นางเพ็ญ สุนโคตร	พยาบาลวิชาชีพชำนาญการ	รพ.โนนคูณ	โนนคูณ	Poster
๓๐	นายพิษณุ เดียงรัมย์	นว.สาธารณสุข	รพ.โนนคูณ	โนนคูณ	Poster
๓๑	นางหทัยรัตน์ ดวงคำ	พยาบาลวิชาชีพชำนาญการ	รพ.โนนคูณ	โนนคูณ	Poster
๓๒	จำเอกหญิงเมลาณี แสงแปลง	พยาบาลวิชาชีพชำนาญการ	รพ.เบญจลักษ์ฯ	เบญจลักษ์	Oral
๓๓	นางสาวกุลทิพย์ แดงงาม	พยาบาลวิชาชีพชำนาญการ	รพ.เบญจลักษ์ฯ	เบญจลักษ์	Poster
๓๔	นายสัณชัย น้อยมิ่ง	พยาบาลวิชาชีพชำนาญการ	รพ.สต.ท่าคล้อ	เบญจลักษ์	Poster
๓๕	นางสาวฐนิตา ปรนปรีอ	นว.สาธารณสุข	รพ.ปราณคู้	ปราณคู้	Poster
๓๖	นางสาวปรานี อสีพงษ์	พยาบาลวิชาชีพชำนาญการ	รพ.ปราณคู้	ปราณคู้	Poster
๓๗	นางสาวอริญา ก้อนคำ	พยาบาลวิชาชีพชำนาญการ	รพ.ปราณคู้	ปราณคู้	Poster
๓๘	นางสาวอนุชิตา แหวงวงษ์	พยาบาลวิชาชีพชำนาญการ	รพ.ปราณคู้	ปราณคู้	Poster
๓๙	นายฐิติวัฒน์ ศรีปัด	นว.สาธารณสุขชำนาญการ	รพ.ปราณคู้	ปราณคู้	Poster
๔๐	นายเอื้ออังกูร คำมา	นว.สาธารณสุขชำนาญการ	รพ.สต.ตุ้ม	ปราณคู้	Poster
๔๑	นายสุระพล นามวงศ์	นว.สาธารณสุขชำนาญการ	สสอ.โพธิ์ศรีสุวรรณ	โพธิ์ศรี สุวรรณ	Oral
๔๒	นางสมคิด สุภาพันธ์	พยาบาลวิชาชีพชำนาญการ	รพ.ภูสิงห์	ภูสิงห์	Oral
๔๓	นางสาววันเพ็ญ สีนัฐ	พยาบาลวิชาชีพชำนาญการ	รพ.ภูสิงห์	ภูสิงห์	Oral
๔๔	นายปารเมศ สุขแสวง	เจ้าพนักงานสาธารณสุขชำนาญ งาน	รพ.สต.นาตราว	ภูสิงห์	Poster
๔๕	นายเชาวฤทธิ์ บุญลี	นว.สาธารณสุขชำนาญการ	สสอ.ภูสิงห์	ภูสิงห์	Poster
๔๖	นายปริญญา นามวงศ์ (น.ส.อิสรียาภรณ์ บุญสังข์)	เภสัชกรชำนาญการ เภสัชกรชำนาญการ	รพ.ศรีสะเกษ	เมือง	นวัตกรรม
๔๗	นางเกศรา ศรีปัญญา	พยาบาลวิชาชีพชำนาญการ	รพ.ศรีสะเกษ	เมือง	นวัตกรรม
๔๘	นางนวรรตน์ บุญกัณฑ์	นว.สาธารณสุขชำนาญการ	รพ.ศรีสะเกษ	เมือง	Oral
๔๙	นางสาวกาญจนา นามวงศ์	พยาบาลวิชาชีพชำนาญการ	รพ.ศรีสะเกษ	เมือง	Poster
๕๐	นางสาวนิตยา สุภาพวง	พยาบาลวิชาชีพชำนาญการ	รพ.ศรีสะเกษ	เมือง	นวัตกรรม
๕๑	นางสาวบุญชिरา ดวงดี	พยาบาลวิชาชีพชำนาญการ	รพ.ศรีสะเกษ	เมือง	Poster
๕๒	นางสาวมณฑินี เลิศพันธุ์พรหม	นักเทคนิคการแพทย์ชำนาญการ	รพ.ศรีสะเกษ	เมือง	Poster
๕๓	นางสาวอุดมพร นวลงาม	พยาบาลวิชาชีพชำนาญการ	รพ.ศรีสะเกษ		

สำเนาถูกต้อง

(นวลจันทร์ สายวงศ์)

นักวิชาการสาธารณสุขชำนาญการ

ที่	ชื่อ-นามสกุล	ตำแหน่ง	หน่วยงาน	อำเภอ	ประเภท
๕๔	นายทศพร ถิ่นทอง	นักรังสีการแพทย์ ชำนาญการ	รพ.ศรีสะเกษ	เมือง	Poster
๕๕	นายวีระวัฒน์ ไชยวงศ์	นักกายภาพบำบัดชำนาญการ	รพ.ศรีสะเกษ	เมือง	นวัตกรรม
๕๖	นางสาวอรจิรานันท์ แปลนนาคสิน	เจ้าพนักงานเภสัชกรรมชำนาญ งาน	รพ.ศรีสะเกษ	เมือง	Poster
๕๗	นางสาวกาญจนา สุระ	พยาบาลวิชาชีพชำนาญการ	รพ.เมืองจันทร์	เมืองจันทร์	Oral
๕๘	นางสุวิษิตา ศิริอศนียกุล	พยาบาลวิชาชีพชำนาญการ	รพ.เมืองจันทร์	เมืองจันทร์	Poster
๕๙	นางบุษบา สายพินิจ	พยาบาลวิชาชีพชำนาญการ	รพ.ยางชุมน้อย	ยางชุมน้อย	Poster
๖๐	นายระพีพัฒน์ ชิมวงษ์	พยาบาลวิชาชีพชำนาญการ	รพ.สต.บ้านผักขะ	ยางชุมน้อย	นวัตกรรม
๖๑	นางจรัสโสม ประสาร	พยาบาลวิชาชีพชำนาญการ	รพ.ราชีไศล	ราชีไศล	Oral
๖๒	นางณัฐภัทร์ ธรรมดา	นว.สาธารณสุขปฏิบัติการ	รพ.ราชีไศล	ราชีไศล	Poster
๖๓	นางนงคราญ สมยีน	พยาบาลวิชาชีพชำนาญการ	รพ.ราชีไศล	ราชีไศล	Poster
๖๔	นางสาวเพ็ญวิไล แซ่ลี	พยาบาลวิชาชีพชำนาญการ	รพ.ราชีไศล	ราชีไศล	Oral
๖๕	นายมานอชญ์ โพนเงิน	พยาบาลวิชาชีพชำนาญการ	รพ.ราชีไศล	ราชีไศล	Oral
๖๖	นายอนุสร การะเกษ	พยาบาลวิชาชีพชำนาญการ	รพ.ราชีไศล	ราชีไศล	นวัตกรรม
๖๗	นางสาวยุวธิดา ศรีนนท์	เจ้าพนักงานสาธารณสุขชำนาญ งาน	รพ.สต.บัวหุ้ง	ราชีไศล	Oral
๖๘	นายธัชพล คำนึ่ง	นว.สาธารณสุขชำนาญการ	รพ.สต.หนองหมี่	ราชีไศล	Poster
๖๙	นางปานิสรา ชนะสิทธิ์	พยาบาลวิชาชีพชำนาญการ	รพ.วังหิน	วังหิน	Poster
๗๐	นายบงกช อินทร์พิมพ์	เภสัชกรชำนาญการ	รพ.ศรีสะเกษ	เมือง	Poster
๗๑	นายอัครพงศ์ ทวีพัฒน์	เภสัชกรชำนาญการ	รพ.ศรีสะเกษ	เมือง	Poster
๗๒	นางสาวลลิตา แก้ววิชัย	นว.สาธารณสุข (ทันต สาธารณสุข)	รพ.ศีลาลาด	ศีลาลาด	Poster
๗๓	นายสมบุรณ์ แฉวมั่น	พยาบาลวิชาชีพชำนาญการ	รพ.สต.โคกหล่าม	อุทุมพรพิสัย	Oral
๗๔	นางวิมาลย์ ทินนะภา	พยาบาลวิชาชีพชำนาญการ	รพ.อุทุมพรพิสัย	อุทุมพรพิสัย	Poster
๗๕	นางสาวรัชดาภรณ์ พิศรูป	นว.สาธารณสุข (ทันต สาธารณสุข)	รพ.อุทุมพรพิสัย	อุทุมพรพิสัย	Oral
๗๖	นางสาวอัญชลี โปร่งจิตร	พยาบาลวิชาชีพชำนาญการ	รพ.อุทุมพรพิสัย	อุทุมพรพิสัย	นวัตกรรม
๗๗	นายมนุญ คุณพรม	พยาบาลวิชาชีพปฏิบัติการ	รพ.อุทุมพรพิสัย	อุทุมพรพิสัย	นวัตกรรม
๗๘	นางบงกชรัตน์ จันทร์สนิทธิศรี	พยาบาลวิชาชีพชำนาญการ	รพ.อุทุมพรพิสัย	อุทุมพรพิสัย	Oral
๗๙	นางวิภาวดี เมืองจันทร์	พยาบาลวิชาชีพชำนาญการ	รพ.อุทุมพรพิสัย	อุทุมพรพิสัย	Poster
๘๐	นายจำรรุญ อสีพงษ์	นว.สาธารณสุขชำนาญการ	สสอ.อุทุมพรพิสัย	อุทุมพรพิสัย	Oral
๘๑	นายวัชรินทร์ แห่งทอง	เภสัชกรชำนาญการ	รพ.ยางชุมน้อย	ยางชุมน้อย	Oral

มติที่ประชุม : รับทราบ

๓๕ / ๘.๑๓ กลุ่มงาน ...

สำเนาถูกต้อง

(นวลจันทร์ สายวงศ์)

นักวิชาการสาธารณสุขชำนาญการ

## ๘.๑๓ กลุ่มงานแพทย์แผนไทยและการแพทย์ทางเลือก

- ไม่มีวาระ

## ๘.๑๔ ศูนย์เทคโนโลยีสารสนเทศ

### ๑. การรักษาความมั่นคงปลอดภัยไซเบอร์ กระทรวงสาธารณสุข

#### ๑.๑ เร่งรัดดำเนินการตามมาตรการรักษาความมั่นคงปลอดภัยไซเบอร์ กระทรวงสาธารณสุข

สำนักงานปลัดกระทรวงสาธารณสุข ได้แจ้งมาตรการการรักษาความมั่นคงปลอดภัยด้าน Cyber security ตามหนังสือสำนักงานปลัดกระทรวงสาธารณสุข ที่ สธ ๐๒๑๒/ว. ๒๒๕๘๒ วันที่ ๑๕ สิงหาคม ๒๕๖๖ ให้ทุกหน่วยงาน ดำเนินการตามมาตรการโดยเร่งด่วนอย่างเคร่งครัด ดังนี้

- ดำเนินการตาม "แนวทางการจัดทำแผนการบริหารความเสี่ยง งบประมาณ บุคลากร และแนวปฏิบัติด้านการรักษาความมั่นคงปลอดภัยไซเบอร์ และการคุ้มครองข้อมูลส่วนบุคคล พ.ศ. ๒๕๖๖ - ๒๕๖๘"
- พิจารณาขอรับรองระบบพัฒนาคุณภาพสถานพยาบาลด้วยเทคโนโลยีดิจิทัล (HAIT) (สสจ.ได้แจ้งให้ ทุก โรงพยาบาลประเมินตนเองและส่งข้อมูลผลการประเมินภายใน ๑๕ กันยายน ๒๕๖๖ )
- เก็บรักษาข้อมูลจราจรทางคอมพิวเตอร์ไว้นานอย่างน้อย ๙๐ วัน นับแต่วันที่ข้อมูลนั้นเข้าสู่ระบบคอมพิวเตอร์
- สำรองข้อมูลตามความพร้อมของโรงพยาบาล โดยเบื้องต้นต้องมีการสำรองข้อมูลอย่างน้อย ๑ ชุด ไปจัดเก็บยังสถานที่อื่นที่ปลอดภัยหรือแบบออฟไลน์
- พิจารณาแบ่งส่วนระบบเครือข่ายเพื่อลดความเสี่ยงการเข้าถึงฐานข้อมูลที่สำคัญของโรงพยาบาล ทั้งนี้สอบถามเพิ่มเติมได้ที่ศูนย์เทคโนโลยีสารสนเทศและการสื่อสาร สำนักงานปลัดกระทรวงสาธารณสุข โทร ๑ ๒๕๙๐ ๑๒๐๘ หรือ @ictmoph หรือ ศูนย์เทคโนโลยีสารสนเทศ สำนักงานสาธารณสุขจังหวัดศรีสะเกษ

### วัตถุประสงค์การนำเสนอ

๑. โรงพยาบาลทุกแห่งดำเนินการโดยเร่งด่วนอย่างเคร่งครัด
๒. เร่งรัดผู้เกี่ยวข้องดำเนินการประเมินตนเองในการดำเนินงานพัฒนาคุณภาพระบบสารสนเทศ ในโรงพยาบาล ( HA IT) ส่ง สำนักงานสาธารณสุขจังหวัดศรีสะเกษภายใน ๑๕ กันยายน ๒๕๖๖

### นายแพทย์สาธารณสุขจังหวัดศรีสะเกษ

- เร่งรัดผู้เกี่ยวข้องดำเนินการประเมินตนเองในการดำเนินงานพัฒนาคุณภาพระบบสารสนเทศ ในโรงพยาบาล ( HA IT) ส่ง สำนักงานสาธารณสุขจังหวัดศรีสะเกษภายใน ๑๕ กันยายน ๒๕๖๖

มติที่ประชุม รับทราบ

สำเนาถูกต้อง

๓๖ / ๑.๒. สรุปร ...

(นวลจันทร์ สายวงศ์)

นักวิชาการสาธารณสุขชำนาญการ

## ๑.๒. สรุปการติดตั้ง Fire wall ในโรงพยาบาล

- โรงพยาบาลติดตั้งแล้ว ๑๙ แห่ง ร้อยละ ๘๖.๓๖
- อยู่ระหว่างจัดซื้อจัดจ้าง ๒ แห่ง รพ.ศรีรัตนะ รพ.วังหิน
- กำหนดในแผนงบประมาณ ๒๕๖๗ ๑ แห่ง รพ.โพธิ์ศรีสุวรรณ

รพ.	ระบบ firewall			
	จัดหาแล้ว fire wall hardware		ยังไม่จัดหา	
	ยี่ห้อ	รุ่น	ระบบที่ใช้ อยู่	แผนการจัดหา
รพ.ศรีสะเกษ	Fortigate	600E		
ยางชุมน้อย	Fortigate	80F		
กันทรามย์	Fortigate	100F		
กันทรลักษ์	Fortigate	200E		
ขุขันธ์	Fortigate	100f		
ไพรบึง	Fortigate	100F		
ปรางค์กู่	Fortigate	100F		
ขุนหาญ	watchguard	M200		
ราษีไศล	Fortigate	200F		
อุทุมพรพิสัย	Palo Alto	PA-200		
บึงบูรพ์	Fortigate	100f		
ห้วยทับทัน	fortigate	200f		
โนนคูณ	fortigate	100E		
ศรีรัตนะ			MikroTik	อยู่ระหว่างจัดซื้อจัดจ้าง
น้ำเกลี้ยง	fortigate	100F		
วังหิน			MikroTik	อยู่ระหว่างจัดซื้อจัดจ้าง
ภูสิงห์	Fortigate	100F		
เมืองจันทร์	fortigate	200E		
เบญจลักษ์	fortigate	100E		
พยุห์	fortigate	100F		
โพธิ์ศรีสุวรรณ	-		MikroTik	พิจารณาปรับเข้าแผน ปี 2566
ศีลาลาด	Fortigate	100F		

### วัตถุประสงค์การนำเสนอ

๑. เพื่อทราบและเร่งรัดดำเนินการจัดหา
๒. พัฒนาบุคลากรในการดูแลระบบ โดยเข้ารับการอบรมหลักสูตรระยะสั้น ที่ หน่วยงานจัดอบรม/ประชุม

### นายแพทย์สาธารณสุขจังหวัดศรีสะเกษ

- ขอให้ผู้บริหารวางแผนการพัฒนาบุคลากรในการดูแลระบบ โดยเข้ารับการอบรมหลักสูตรระยะสั้น ที่ หน่วยงานจัดอบรม/ประชุม

### มติที่ประชุม รับทราบ

สำเนาถูกต้อง

๓๗ / ๒. การดำเนิน ...

(นวลจันทร์ สายวงศ์)

นักวิชาการสาธารณสุขชำนาญการ

## ๒. การดำเนินงานตามตัวชี้วัด Digital Health โรงพยาบาลจัดให้มี Telemedicine

จากหนังสือสำนักงานเขตสุขภาพที่ ๑๐ ที่ สธ ๐๒๓๕/ว.๑๓๓๐ ลงวันที่ ๑๑ สิงหาคม ๒๕๖๖ ให้ทุกจังหวัดเร่งรัดให้โรงพยาบาลจัดบริการแพทย์ทางไกล ในกลุ่มเป้าหมาย เช่นกลุ่มผู้ป่วยโรคเรื้อรังที่ควบคุมได้ ผู้ด้อยโอกาส กลุ่มเปราะบาง ให้ได้ตามเป้าหมายที่กระทรวงฯ กำหนด ในปีงบประมาณ ๒๕๖๖ (จังหวัดละ ๓,๕๐๐ คน ) จากข้อมูลการบริการในระบบ HDC ณ วันที่ ๒๕ สิงหาคม ๒๕๖๖ จำนวน ๒,๗๑๗ ครั้ง ร้อยละ ๗๗.๖๓ ขอชดเชยค่าจัดบริการผ่านระบบแพทย์ทางไกล ๕๐ บาท/ครั้ง จำนวน ๑๓๓ ครั้ง ร้อยละ ๔.๘๙

ตารางสรุปผลการให้บริการผู้ป่วยผ่านระบบการแพทย์ทางไกล

ที่	หน่วยบริการ	ครั้ง	ขอชดเชย สปสช. (50 บ./ครั้ง)
1	10700:โรงพยาบาลศรีสะเกษ	1,500	2
2	10942:โรงพยาบาลภูสิงห์	369	
3	10939:โรงพยาบาลศรีรัตนะ	344	20
4	10929:โรงพยาบาลกันทรลักษ์	272	
5	10943:โรงพยาบาลเมืองจันทร์	136	107
6	10938:โรงพยาบาลโนนคูณ	36	
7	10930:โรงพยาบาลขุขันธ์	20	
8	23125:โรงพยาบาลเบญจลักษ์เฉลิมพระเกียรติ 80 พรรษา	13	
9	28015:โรงพยาบาลโพธิ์ศรีสุวรรณ	10	
10	10934:โรงพยาบาลราชันีไศล	6	
11	10931:โรงพยาบาลไพรมิ่ง	4	4
12	28014:โรงพยาบาลพยุห์	4	
13	10933:โรงพยาบาลขุนหาญ	2	
14	10941:โรงพยาบาลน้ำแกเลี้ยง	1	
15	10927:โรงพยาบาลยางชุมน้อย	0	
16	10928:โรงพยาบาลกันทรารมย์	0	
17	10932:โรงพยาบาลปรังค์กู่	0	
18	10935:โรงพยาบาลอุทุมพรพิสัย	0	
19	10936:โรงพยาบาลมิ่งบุรี	0	
20	10937:โรงพยาบาลห้วยทับทัน	0	
21	10940:โรงพยาบาลวังหิน	0	
22	28016:โรงพยาบาลศีลาลาด	0	
	รวม	2,717	133

ที่มา : HDC ณ วันที่ ๒๕ สิงหาคม ๒๕๖๖ ๐๙.๓๐ น.

### วัตถุประสงค์การนำเสนอ

#### เพื่อทราบ และแจ้งผู้เกี่ยวข้องดำเนินการ

๑. ขอรับการประเมินศักยภาพระบบบริการแพทย์ทางไกลกับ สปสช. เพื่อให้สามารถรับค่าบริการ ๕๐ บาท
๒. จัดบริการแพทย์ทางไกลให้กับผู้ป่วย กลุ่มผู้ป่วยโรคเรื้อรังที่ควบคุมได้ ผู้ด้อยโอกาส กลุ่มเปราะบาง
๓. บันทึกข้อมูลบริการ โดยกำหนดประเภทการเข้ารับบริการ Type in = ๕ (ตามมาตราฐาน ๔๓ เพิ่ม)

#### นายแพทย์สาธารณสุขจังหวัดศรีสะเกษ

๑. ขอรับการประเมินศักยภาพระบบบริการแพทย์ทางไกลกับ สปสช. เพื่อให้สามารถรับค่าบริการ ๕๐ บาท
๒. จัดบริการแพทย์ทางไกลให้กับผู้ป่วย กลุ่มผู้ป่วยโรคเรื้อรังที่ควบคุมได้ ผู้ด้อยโอกาส กลุ่มเปราะบาง
๓. บันทึกข้อมูลบริการ โดยกำหนดประเภทการเข้ารับบริการ Type in = ๕ (ตามมาตราฐาน ๔๓ เพิ่ม)

มติที่ประชุม           รับทราบ

๓๘ / ๓ . เร่งรัด ...

สำเนาถูกต้อง

(นวลจันทร์ สายวงศ์)

นักวิชาการสาธารณสุขชำนาญการ

**๓ . เร่งรัดติดตั้งระบบ SMART REFER ในโรงพยาบาลส่งเสริมสุขภาพตำบลเพื่อสนับสนุนดำเนินงาน COC**

โรงพยาบาลศรีสะเกษจะปรับเปลี่ยนการส่งข้อมูลติดตามผู้ป่วยอย่างต่อเนื่อง (COC ) จากโปรแกรม THAI-COC เป็นโปรแกรม Smart refer ที่พัฒนาโดยเขตสุขภาพที่ ๑๐ เพื่อให้ได้ข้อมูลที่ครบถ้วนครอบคลุม และลดภาระในการบันทึกข้อมูลหลายโปรแกรม ตั้งแต่ปีงบประมาณ ๒๕๖๗ เป็นต้นไป ในการนี้ จึงขอให้ ดำเนิน

- ๑) เร่งรัดติดตั้งโปรแกรม Smart refer ในโรงพยาบาลส่งเสริมสุขภาพตำบล ให้แล้วเสร็จ ภายใน ๒๐ กันยายน ๒๕๖๖ หากมีปัญหาในการติดตั้ง ให้ประสานศูนย์เทคโนโลยีสารสนเทศ สสจ.ศรีสะเกษ
- ๒) หน่วยงานการจัดทีมรับผิดชอบในการดำเนินงาน COC

**มติที่ประชุม รับทราบ**

**๘.๑๕ กลุ่มงานการสาธารณสุขมูลฐานและระบบสุขภาพปฐมภูมิ**

**๑. งานพัฒนาคุณภาพชีวิตระดับอำเภอ (พขอ.)**

การนำเสนอผลงานเด่น คณะกรรมการคุณภาพชีวิตระดับอำเภอ (พขอ.)

ผลงานเด่น นำเสนอที่ประชุมกรรมการจังหวัด ๓๐ สิงหาคม ๒๕๖๖ คือ พขอ. บึงบูรพ์

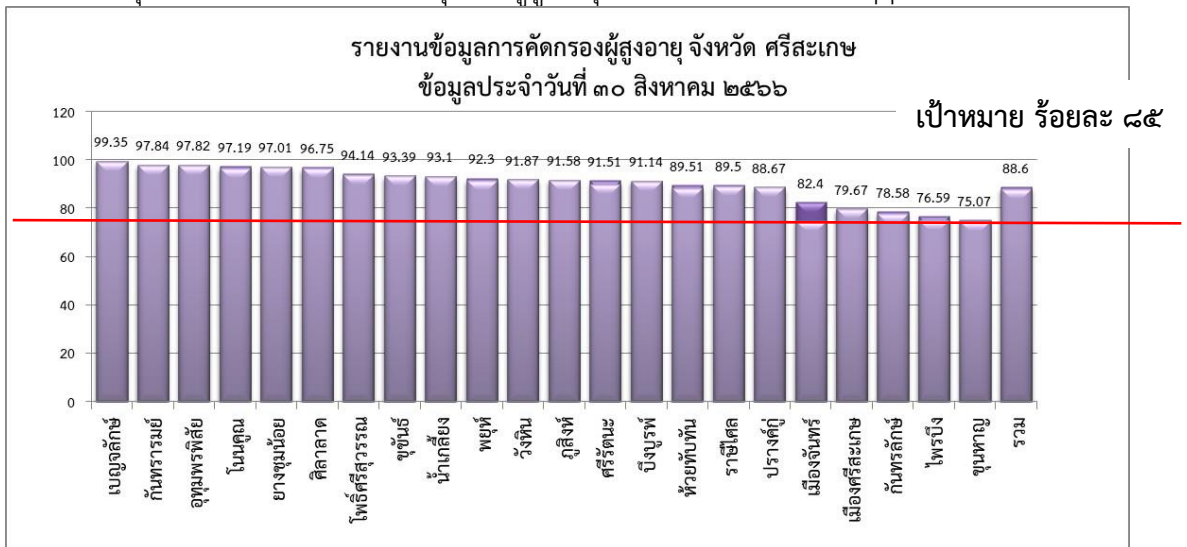
ลำดับ พขอ.นำเสนอผลงานเด่น เดือน กันยายน ๒๕๖๖ พขอ. ภูสิงห์

- ส่งวาระการประชุม ภายใน ๒๐ กันยายน ๒๕๖๖
- ส่งวีดิทัศน์นำเสนอ ภายใน ๒๕ กันยายน ๒๕๖๖ (ความยาวไม่เกิน ๕ นาที)

**มติที่ประชุม รับทราบ**

**๒. งานสุขภาพภาคประชาชน**

สรุปการบันทึกผลการคัดกรองสุขภาพผู้สูงอายุ ๙ ด้าน โดย อสม. ผ่าน Application Smart อสม.



(ข้อมูล ณ วันที่ ๓๐ สิงหาคม ๒๕๖๖)

**สำเนาถูกต้อง**

๓๙ / ๓ . จากแผนภูมิ ...

(นวลจันทร์ สายวงศ์)

นักวิชาการสาธารณสุขชำนาญการ

จากแผนภูมิ สรุปการบันทึกผลการคัดกรองผู้สูงอายุ ผ่าน App. Smart อสม. (เป้าหมาย ร้อยละ ๘๕.๐๐) ณ วันที่ ๓๐ สิงหาคม ๒๕๖๖ พบว่า ภาพรวมจังหวัดศรีสะเกษ ผลงาน ร้อยละ ๘๖.๖๐ อำเภอที่มีผลงานสูงสุด ๓ ลำดับแรก ได้แก่ อำเภอเบญจลักษ์ ร้อยละ ๙๙.๓๕ อำเภอกันทรารมย์ ร้อยละ ๙๗.๘๔ และอำเภออุทุมพรพิสัย ร้อยละ ๙๗.๘๒

**ข้อเสนอเพื่อพิจารณาดำเนินการ** สำนักงานสาธารณสุขจังหวัดศรีสะเกษ ขอความร่วมมือจากผู้อำนวยการโรงพยาบาลทุกแห่ง สาธารณสุขอำเภอทุกอำเภอ มอบหมายผู้รับผิดชอบงานสุขภาพภาคประชาชนระดับอำเภอ ตำบล เร่งรัดให้ อสม. ทุกคน บันทึกผลการดำเนินงานคัดกรองผู้สูงอายุ ผ่าน App. Smart อสม. โดยเฉพาะอำเภอที่มีผลงานต่ำกว่าเป้าหมาย ร้อยละ ๘๕.๐๐ และสามารถประสานขอสนับสนุนผู้เกี่ยวข้องในการบันทึกข้อมูล ได้ที่กลุ่มงานการสาธารณสุขมูลฐานและระบบสุขภาพปฐมภูมิ ภายใน ๑๕ กันยายน ๒๕๖๖

#### ระเบียบวาระที่ ๙ เรื่องอื่นๆ

๙.๑ กำหนดประชุมขับเคลื่อนนโยบายการพัฒนางานสาธารณสุขจังหวัดศรีสะเกษ ครั้งที่ ๗/๒๕๖๖ วันที่ ๒๗ กันยายน ๒๕๖๖ ณ สำนักงานสาธารณสุขจังหวัดศรีสะเกษ

#### มติที่ประชุม รับทราบ

ปิดการประชุม เวลา ๑๗.๐๐ น.

(ลงชื่อ) นवलจันทร์ สายวงศ์ ผู้บันทึกรายงานการประชุม  
(นางสาวนवलจันทร์ สายวงศ์)  
นักวิชาการสาธารณสุขชำนาญการ

(ลงชื่อ) ภาคล จันทพร ผู้ตรวจรายงานการประชุม  
(นายภาคล จันทพร)  
หัวหน้ากลุ่มงานพัฒนายุทธศาสตร์สาธารณสุข

#### สำเนาถูกต้อง

(นवलจันทร์ สายวงศ์)  
นักวิชาการสาธารณสุขชำนาญการ