



**วาระการขับเคลื่อนนโยบายการ  
พัฒนาสาธารณสุขจังหวัดศรีสะเกษ  
เดือนพฤศจิกายน ๒๕๖๖**

**กลุ่มงานควบคุมโรคไม่ติดต่อ  
สุขภาพจิตและยาเสพติด**

---



## เรื่องแจ้ง

- ๑. สรุปการดำเนินงานโครงการแสงนำใจไทยทั้งชาติ  
เดิน ริ่ง ปั่น ป้องกันอัมพาต ครั้งที่ ๙ เฉลิมพระเกียรติ**
- ๒. การดำเนินงานโครงการรณรงค์ป้องกันและแก้ไขปัญหายาเสพติด TO BE NUMBER ONE จังหวัดศรีสะเกษ**
- ๓. ภารกิจเตรียมความพร้อมช่วงเทศกาลปีใหม่**

# โครงการแสงนำใจไทยทั้งชาติ เดิน ริ่ง ปั่น ป้องกันอัมพาต ครั้งที่ 9 เฉลิมพระเกียรติ จังหวัดศรีสะเกษ หัวข้อ "คนรุ่นใหม่ ขับเคลื่อน ไทยไร้สโตรค"

- สรุปผลการดำเนินงานกิจกรรม
- โล่รางวัลเกียรติยศที่ได้รับ
- ผลการจัดกิจกรรมการผลิตชิ้นงาน **NEW GEN**  
จังหวัดศรีสะเกษ

# สรุปผลการดำเนินงานกิจกรรม

## 1. การจัดนิทรรศการเฉลิมพระเกียรติ และนิทรรศการความรู้เรื่องสโตรค ระหว่างวันที่ 24 – 28 ตุลาคม 2566

- สถานที่จัดงานจัดนิทรรศการเฉลิมพระเกียรติ 22 แห่ง
- สถานที่จัดนิทรรศการให้ความรู้เรื่องสโตรค 270 แห่ง
- ผู้เข้าร่วมกิจกรรมและตอบแบบสอบถาม Lime survey

**30,611 คน**

**(อันดับที่ 5 ของประเทศ)**

# สรุปผลการดำเนินงานกิจกรรม

2. กิจกรรมเดิน ริ่ง ปั่น ป้องกันอัมพาต ในวันที่ 29 ตุลาคม 2566 ณ วิทยาลัยเกษตรและเทคโนโลยีศรีสะเกษ

- ➔ ผู้สมัครกิจกรรมเดิน ริ่ง ปั่น 3,183 คน
- ➔ ผู้เข้าร่วมกิจกรรม เดิน ริ่ง ปั่น 1,200 คน

3. กิจกรรมส่งเสริมการออกกำลังกายสะสมแคลอรี ผ่านแอปพลิเคชัน CCC

- ➔ จังหวัดศรีสะเกษ (กลุ่มเมืองกีฬา 16 จังหวัด) ผู้เข้าร่วมกิจกรรม 16,782 คน  
จำนวนแคลอรีสะสมตามเกณฑ์ 10,260,857 แคลอรี (อันดับ ๑ )

4. กิจกรรมคนรุ่นใหม่ ขับเคลื่อนไทยไร้สโตรค (อันดับ ๓)

- ➔ ประกวด STROKE DANCERCISE
- ➔ ประกวด STROKE FLOKSONG
- ➔ ประกวดการผลิตชิ้นงานของ NEW GEN จังหวัดศรีสะเกษ  
อันดับที่ 1 - 10 ได้รับทุนการศึกษารางวัลละ 1,000 บาท / ชิ้นงาน



# โล่รางวัลเกียรติยศที่ได้รับ



**รองชนะเลิศอันดับที่ 2**  
คนรุ่นใหม่ ชับเคลื่อนไทยไร้สโตรค  
(NEW GEN อายุ 6-17 ปี)



**รางวัลชนะเลิศ**  
ประเภทรางวัล เมืองกีฬา  
จำนวนผู้เข้าร่วมกิจกรรม  
สูงสุด อันดับที่ 1



**รองชนะเลิศอันดับที่ 2**  
คนรุ่นใหม่ ชับเคลื่อนไทยไร้สโตรค  
(NEW GEN อายุ 18-24 ปี)

## ผลการประกวดการผลิตชิ้นงาน NEW GEN จังหวัดศรีสะเกษ

อันดับ	ชื่อ-นามสกุล	โรงเรียน	ชิ้นงาน	รวมยอดวิว
1	นายภูวนธร จันทรัตน์	โรงเรียนประสานมิตรวิทยา	<a href="https://shorturl.at/dzLVX">https://shorturl.at/dzLVX</a>	3,760
2	นางสาวอภิญาภรณ์ สุรวิทย์	โรงเรียนประสานมิตรวิทยา	<a href="https://shorturl.at/lxBEF">https://shorturl.at/lxBEF</a>	3,032
3	นางสาวอาทิตย์ยา ปานทอง	วิทยาลัยเทคนิคศรีสะเกษ	<a href="https://shorturl.at/qRV07">https://shorturl.at/qRV07</a>	1,417
4	นาย พงศ์พิพัฒน์ อรรคบุตร	โรงเรียนราษฎร์ไศล	<a href="https://shorturl.asia/rTxRF">https://shorturl.asia/rTxRF</a>	623
5	นางสาวสุทัศน์ันท์ แผงอ่อน	วิทยาลัยเทคนิคราษฎร์ไศล	<a href="https://shorturl.at/BHI06">https://shorturl.at/BHI06</a>	114
6	นายจิรพล สายแก้ว	โรงเรียนไพรมิ่งวิทยาคม	<a href="https://shorturl.at/grFM4">https://shorturl.at/grFM4</a>	90
7	นางสาวสิริยากร เทียนศรี	วิทยาลัยเทคนิคศรีสะเกษ	<a href="https://shorturl.at/uHW12">https://shorturl.at/uHW12</a>	24
8	นางสาวสุธิตา ชูเลิศ	มหาวิทยาลัยราชภัฏศรีสะเกษ	<a href="https://shorturl.at/aipAS">https://shorturl.at/aipAS</a>	23
9	นายปัญญา เพชรล้วน	โรงเรียนบริหารธุรกิจอุบลราชธานี	<a href="https://shorturl.at/opJLN">https://shorturl.at/opJLN</a>	20
10	นายธนภัทร ประสิทธิ์แสง	โรงเรียนไพรมิ่งวิทยาคม	<a href="https://shorturl.at/lwQV8">https://shorturl.at/lwQV8</a>	13

- เพื่อโปรดทราบ
- ขอขอบคุณผู้บริหารทุกระดับ / ผู้เกี่ยวข้องที่ให้การสนับสนุนและร่วมในกิจกรรม





**โครงการรณรงค์ป้องกันและแก้ไขปัญหายาเสพติด  
TO BE NUMBER ONE จังหวัดศรีสะเกษ**



**ผลการเข้าร่วมประกวดแข่งขัน TO BE NUMBER ONE TEEN DANCERCISE SISAKET  
CHAMPIONSHIP ๒๐๒๓ ระดับภาคตะวันออกเฉียงเหนือ  
ระหว่างวันที่ ๑๑-๑๒ พ.ย. ๒๕๖๖ ณ. เดอะมอลล์ จ.นครราชสีมา**





# ผลการประกวดแข่งขัน ทีม TO BE NUMBER ONE TEEN DANCERCISE จังหวัดศรีสะเกษ

ผ่านการคัดเลือกระดับภาคตะวันออกเฉียงเหนือเป็นตัวแทน เข้าร่วมประกวด ระดับประเทศ ประจำปี ๒๕๖๗ ๓ ทีม ( ๓ รุ่นๆละ ๑ ทีม )

๑.รุ่น Junior (ไม่เกิน ๙ ปี บริบูรณ์)

-ทีม LUCKY MONKEY โรงเรียนบ้านดุม (นพค.15 ทรบ.กลางอุปถัมภ์) ชนะเลิศระดับภาค

๒.รุ่น Pre-Teenage (๙ – ๑๔ ปี บริบูรณ์)

-ทีม BIG G โรงเรียนอนุบาลไพรบึง ลำดับที่ ๓

๓.รุ่น Teenage (๑๕- ๒๒ ปี บริบูรณ์)

-ทีม NEXT HAPPEN โรงเรียนสตรีสิริเกศ ลำดับที่ ๓



## การแสดง ณ เวทีกลาง

วันที่ ๒๘ ธันวาคม ๒๕๖๗ เวลา ๑๘.๐๐- ๒๑.๐๐ น.

### ๑. TO BE NUMBER ONE TEEN DANCERCISE

(อาจมีบางทีมขอรับการสนับสนุนยานพาหนะเพื่อเข้าร่วมกิจกรรม)

### ๒. TO BE NUMBER ONE IDOL



# วัตถุประสงค์การนำเสนอ

- เพื่อโปรดทราบ
- ขอขอบคุณผู้บริหารทุกระดับ / ผู้เกี่ยวข้องที่ให้การสนับสนุน



สำนักงานสาธารณสุขจังหวัดศรีสะเกษ







**การเตรียมการดำเนินงานป้องกันการบาดเจ็บ  
และเสียชีวิต จากอุบัติเหตุทางถนน  
จังหวัดศรีสะเกษ ช่วงเทศกาลปีใหม่ ๒๕๖๗**



# สรุปสถานการณ์อุบัติเหตุจากรถทางถนน ช่วงเทศกาลปีใหม่ 2566 ระหว่างวันที่ 29 ธันวาคม 2565 - 4 มกราคม 2566

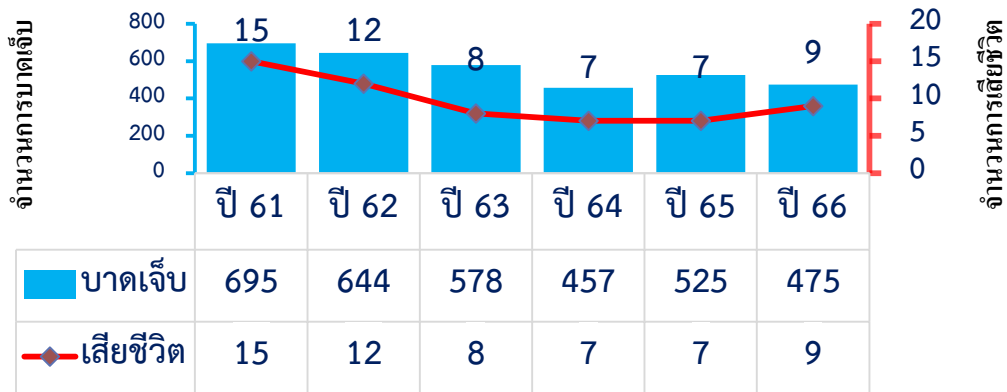
บาดเจ็บรวมเสียชีวิต

เสียชีวิต

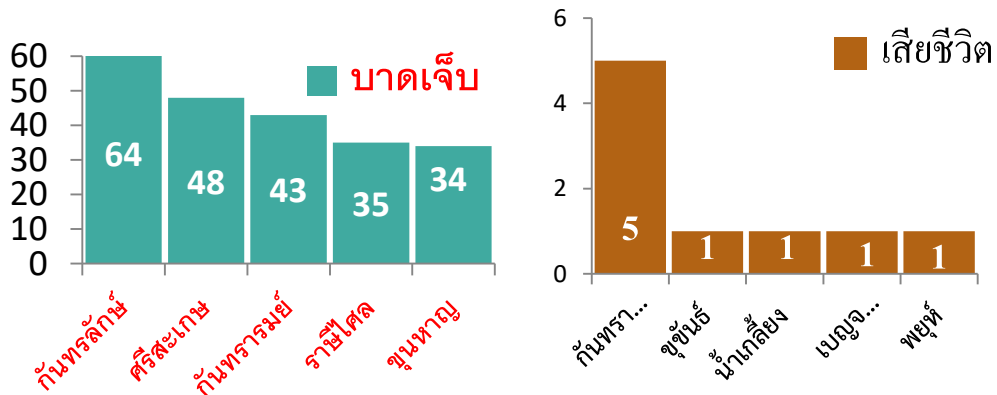
475 ราย

9 ราย

## ข้อมูลผู้บาดเจ็บและเสียชีวิตปี 2561-2566



## อำเภอที่บาดเจ็บและเสียชีวิตสะสมสูงสุด 5 อันดับ



วันที่	เจ็บ	ตาย	admit	refer
29 ธ.ค.65	87	1	12	9
30 ธ.ค.65	62	0	10	14
31 ธ.ค.65	93	0	8	14
1 ม.ค.66	85	2	13	12
2 ม.ค.66	77	6	9	7
3 ม.ค.66	29	0	2	2
4 ม.ค.66	42	0	11	6
<b>รวม</b>	<b>475</b>	<b>9</b>	<b>65</b>	<b>64</b>

## ปัจจัยสาเหตุ (29 ธ.ค.65 - 4 ม.ค. 66) ด้านคน รถ ถนน และพฤติกรรมเสี่ยง



มากกว่า 2.22 เท่าของเพศหญิง

- กลุ่มอายุที่พบมากที่สุด
- เด็กและเยาวชน (38.10%)
  - ผู้สูงอายุ (15.79%)



ช่วงเวลาเกิดเหตุมากที่สุด

16.00- 20.00 (36.21%)



จักรยานยนต์ 80.42%



ดื่มแล้วขับ



ร้อยละ 33.26 %

ต่ำกว่า 20 ปี 13.04%

ถนน อบต./หมู่บ้าน

ร้อยละ 30.45 %



ไม่สวมหมวก

ร้อยละ 55.18.%





# การเตรียมความพร้อมด้านการแพทย์และสาธารณสุขในช่วงเทศกาลปีใหม่ พ.ศ. 2567

## การดำเนินการ

### 3 มาตรการ ด้านสาธารณสุข

➤ มาตรการลดปัจจัยเสี่ยงในการเกิดอุบัติเหตุ

- รพ.สต.ในพื้นที่ร่วมกับองค์กรปกครองส่วนท้องถิ่น ตั้งด่านชุมชน ในพื้นที่เพื่อป้องกันอุบัติเหตุ ในระดับตำบลและหมู่บ้าน ตามมาตรการความปลอดภัย
- ประชาสัมพันธ์เพื่อลดอุบัติเหตุ/อุบัติเหตุในช่วงเทศกาลปีใหม่ ภายใต้มาตรการ ขับขี่ปลอดภัย ไร้อุบัติเหตุ

➤ การช่วยเหลือหลังเกิดอุบัติเหตุ

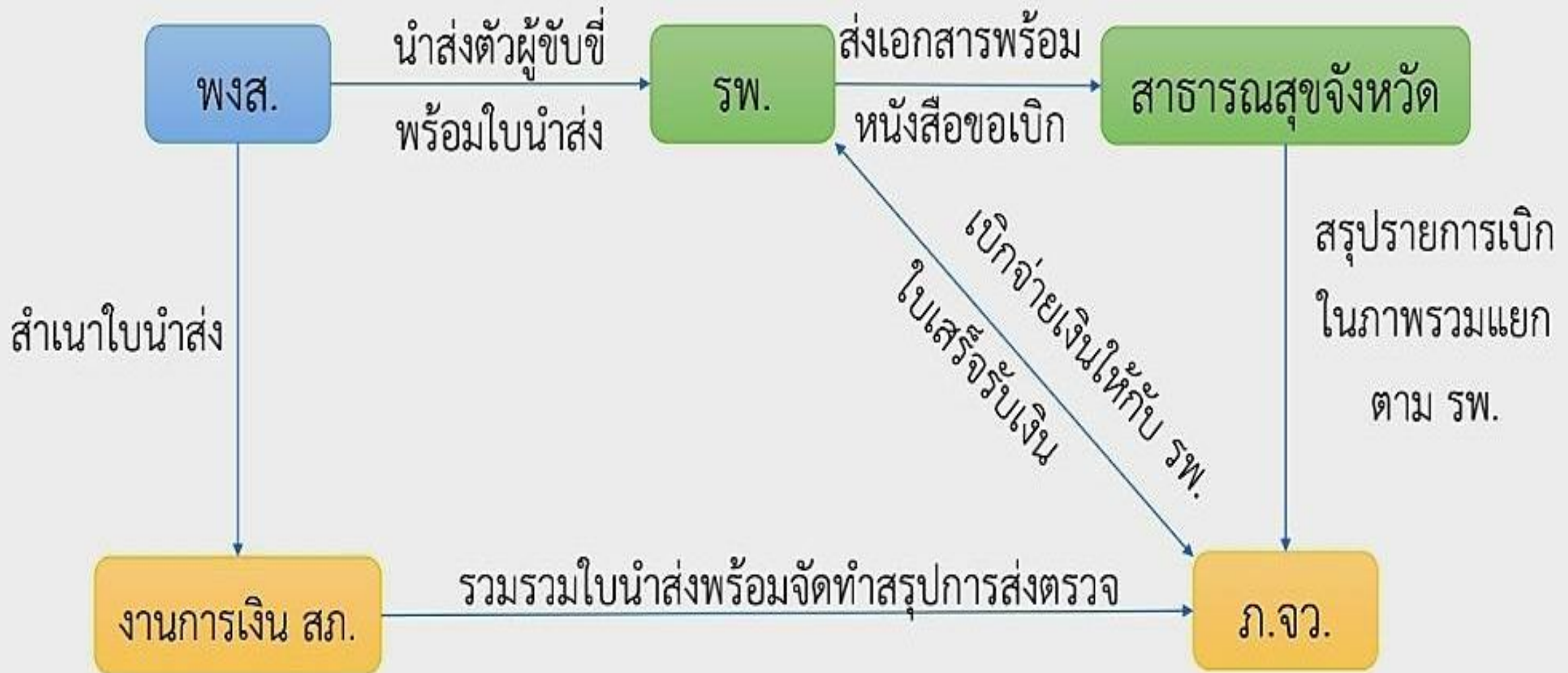
- รพ.เตรียมพร้อมทีมปฏิบัติการ เน้นเข้าถึงจุดเกิดเหตุเร็วภายใต้มาตรการความปลอดภัยและซ้อมแผน (EMS Rally 7-8 ธ.ค. ๖๖)
- จัดเตรียมวัสดุ/ครุภัณฑ์,ยานพาหนะ และบุคลากรให้พร้อมสำหรับช่วยเหลือผู้ประสบอุบัติเหตุฉุกเฉิน ตลอด 24 ชั่วโมง
- รพ.รายงานข้อมูลในระบบ PHER Acc หรือ IS Online

➤ การบริหารจัดการ การวิเคราะห์ข้อมูลเพื่อลดการเกิดอุบัติเหตุ

- สสจ. เยี่ยมเสริมพลัง ER โรงพยาบาลทุกแห่ง (๒๖ ธ.ค. ๖๖ )
- วิเคราะห์ข้อมูลรายงานผู้บริหารและนำเสนอ ศปถ.จังหวัด
- สอบสวน event สำคัญตามหลักเกณฑ์แนวทางของกระทรวง รายงานผลตรวจแอลกอฮอล์
- ร่วมประชุมและรายงานผล ในเวที ศปถ.จังหวัดศรีสะเกษ ทุกวัน

# แนวทางการเบิกค่าใช้จ่ายในการตรวจปริมาณแอลกอฮอล์ในเลือดปี 2567

## ขั้นตอนการเบิกจ่ายค่าใช้จ่ายตรวจพิสูจน์ปริมาณแอลกอฮอล์ในเลือด





# แนวทางการเบิกค่าใช้จ่ายในการตรวจปริมาณแอลกอฮอล์ในเลือด (เริ่ม ๑ พ.ย. ๒๕๖๗)

➤ ตำรวจนำส่งผู้ขับขี่พร้อมใบนำส่ง

➤ โรงพยาบาลเจาะเลือดผู้ขับขี่ส่งตรวจ

➤ โรงพยาบาลรวบรวมเอกสารเบิกจ่ายส่งสำนักงานสาธารณสุขจังหวัด (เอกสารแนบ ๑)

- หนังสือปะหน้าจากโรงพยาบาล
- ตารางสรุปรายชื่อผู้เข้ารับการตรวจวิเคราะห์
- สำเนาบัญชีธนาคารโรงพยาบาล
- สำเนาใบนำส่งของตำรวจ
- สำเนาใบส่งตรวจทางห้องปฏิบัติการ

➤ สำนักงานสาธารณสุขจังหวัด รวบรวมเอกสาร  
➤ ส่งให้ตำรวจภูธรจังหวัด ภายในวันที่ ๑๐ ของทุกเดือน (เอกสารแนบ ๒)

- หนังสือปะหน้าจาก สำนักงานสาธารณสุขจังหวัด
- ตารางสรุปค่าใช้จ่ายรายโรงพยาบาล
- เอกสารตามเอกสารแนบ๑จากทุกโรงพยาบาล

➤ ตำรวจภูธรจังหวัดตรวจสอบเอกสาร และโอนเงินตามหนังสือขอเบิกค่าใช้จ่ายให้โรงพยาบาล

➤ โรงพยาบาลออกใบเสร็จให้ภูธรจังหวัด  
➤ หลังได้รับเงิน





# วัตถุประสงค์การนำเสนอ

- เพื่อโปรดทราบ
- แจ้งแนวทาง / ประสานการปฏิบัติงานที่เกี่ยวข้อง



สำนักงานสาธารณสุขจังหวัดศรีสะเกษ



