

วาระการประชุมขับเคลื่อนนโยบายการพัฒนางานสาธารณสุขจังหวัดศรีสะเกษ
ครั้งที่ ๑/๒๕๖๗ ในวันที่ ๓๑ มกราคม ๒๕๖๗

ณ ห้องประชุมโรงพยาบาลขุนหาญ อำเภอขุนหาญ จังหวัดศรีสะเกษ

เริ่มประชุมเวลา ๑๓.๐๐ น.

๑. นั่งสมาธิก่อนการประชุม
๒. นายแพทย์สาธารณสุขจังหวัดกล่าวเปิดการประชุม
๓. วิดีทัศน์ผลการดำเนินงาน ประจำเดือน มกราคม ๒๕๖๗

วาระก่อนการประชุม :

- ไม่มี

ระเบียบวาระที่ ๑ เรื่องที่ประธาน (นายแพทย์สาธารณสุขจังหวัดศรีสะเกษ) แจ้งให้ที่ประชุมทราบ

๑. แผนการออกปฏิบัติงานหน่วยแพทย์อาสาสมเด็จพระศรีนครินทราบรมราชชนนี (พอ.สว.)
: ๑๕ กุมภาพันธ์ ๒๕๖๗ บ้านโกทา ม.๓ ต.หนองอึ่ง อ.ราชไศล จังหวัดศรีสะเกษ
๒. ขอความอนุเคราะห์นำส่งแผ่นโลหะเพื่อเตรียมมวลสารมงคลหล่อสำริดพระยาอภัยไทย และวัตถุ
มงคลกระทรวงสาธารณสุข

ระเบียบวาระที่ ๒ เรื่องรับรองรายงานการประชุมครั้งที่ ๑๒/๒๕๖๖ วันที่ ๒๘ ธันวาคม ๒๕๖๖

กลุ่มงานพัฒนายุทธศาสตร์สาธารณสุข สำนักงานสาธารณสุขจังหวัดศรีสะเกษ ได้จัดทำสรุปมติและข้อสั่ง
การประชุม และรายงานการประชุมขับเคลื่อนนโยบายการพัฒนางานสาธารณสุขจังหวัดศรีสะเกษ ครั้งที่ ๑๒/๒๕๖๖
วันที่ ๒๘ ธันวาคม ๒๕๖๖ เวลา ๑๓.๐๐-๑๖.๓๐ น. ณ ห้องประชุมอาคารส่งเสริมสุขภาพ สำนักงานสาธารณสุข
จังหวัดศรีสะเกษ แจ้งให้ผู้บริหารและคณะกรรมการประสานงานสาธารณสุขระดับจังหวัดจังหวัดศรีสะเกษ ได้รับ
ทราบทาง website <http://www.sskh.moph.go.th> แผนุรายงานการประชุมขับเคลื่อนนโยบายการพัฒนางานสาธารณสุข
จังหวัดศรีสะเกษ จึงขอให้ที่ประชุมพิจารณาและรับรองรายงานการประชุมต่อไป

มติที่ประชุม.....

ระเบียบวาระที่ ๓ เรื่องสืบเนื่องจากการประชุมครั้งที่ ๑๒/๒๕๖๖ วันที่ ๒๘ ธันวาคม ๒๕๖๖

มติที่ประชุม

.....

ระเบียบวาระที่ ๔ เรื่องเสนอจากหัวหน้าส่วนราชการ/ภาคีเครือข่าย

๔.๑ องค์การบริหารส่วนจังหวัดศรีสะเกษ

มติที่ประชุม

๔.๒ เทศบาลเมืองศรีสะเกษ

มติที่ประชุม

๔.๓ หน่วยควบคุมโรคติดต่อ นำโดยแมลง อำเภอบุณฑล จังหวัดศรีสะเกษ

มติที่ประชุม

๔.๔ ด้านควบคุมโรคติดต่อระหว่างประเทศช่องสง่า จังหวัดศรีสะเกษ

มติที่ประชุม

๔.๕ โรงพยาบาลประชารักษ์เวหาการ

มติที่ประชุม

๔.๖ ชมรมอาสาสมัครสาธารณสุขประจำหมู่บ้านจังหวัดศรีสะเกษ

มติที่ประชุม

๔.๗ ศูนย์พัฒนานโยบายสาธารณะ จังหวัดศรีสะเกษ

มติที่ประชุม

๔.๘ โรงพยาบาลพรินทร์ ศรีสะเกษ

มติที่ประชุม

ระเบียบวาระ ๕ เรื่องเสนอจากโรงพยาบาลศูนย์ / โรงพยาบาลทั่วไป

๕.๑ ผู้อำนวยการโรงพยาบาลศรีสะเกษ

มติที่ประชุม

๕.๒ เรื่องเสนอจากผู้อำนวยการโรงพยาบาลกันทรลักษณ์

มติที่ประชุม

ระเบียบวาระที่ ๖ เรื่องเสนอจากรองนายแพทย์สาธารณสุขจังหวัดศรีสะเกษ :

๖.๑ นายพิเชษฐ จงเจริญ นายแพทย์เชี่ยวชาญ (ด้านเวชกรรมป้องกัน)

๑. ประชาสัมพันธ์การแข่งขันบาสเกตบอลลีกรมงคลศรีสะเกษเฮลท์วารีเออร์ ครั้งที่ ๑ ปี ๒๕๖๗

มติที่ประชุม

๖.๒ นายเสกสรรค์ จวงจันทร์ นายแพทย์เชี่ยวชาญ (ด้านเวชกรรมป้องกัน)

๑. การป้องกันและควบคุมโรคพยาธิใบไม้ตับและมะเร็งท่อน้ำดี จังหวัดศรีสะเกษ ปี ๒๕๖๗

มติที่ประชุม

๖.๓ นายศรีไพร ทองนิมิตร นายแพทย์ชำนาญการพิเศษ

มติที่ประชุม

๖.๔ นางบุญน้อม ไกรยา รก.นักวิชาการสาธารณสุขเชี่ยวชาญ (ด้านส่งเสริมพัฒนา)

มติที่ประชุม

๖.๕ นายปรีชา ปิยะพันธ์ นักวิชาการสาธารณสุขเชี่ยวชาญ (ด้านบริการทางวิชาการ)

มติที่ประชุม

๖.๖ นายไพฑูรย์ แก้วภมร เกษตรกรเชี่ยวชาญ

มติที่ประชุม

๖.๗ นายวิสิฎค์ศักดิ์ พิริยานนท์ รก.นักวิชาการสาธารณสุขชำนาญการพิเศษ (ด้านบริการทางวิชาการ)

มติที่ประชุม

ระเบียบวาระที่ ๗ เรื่องเสนอจากผู้อำนวยการโรงพยาบาลชุมชน สาธารณสุขอำเภอ

๗.๑. ผู้อำนวยการโรงพยาบาลชุมชน

มติที่ประชุม

.....

๗.๒. สาธารณสุขอำเภอ

มติที่ประชุม

.....

ระเบียบวาระที่ ๘ เรื่องเสนอจากหัวหน้ากลุ่มงาน หัวหน้าศูนย์เทคโนโลยีสารสนเทศ

๘.๑ กลุ่มงานบริหารงานทั่วไป

๑. รายงานสถานะการใช้จ่ายงบประมาณรายจ่ายประจำปี พ.ศ. ๒๕๖๗ (พ.ศ.๒๕๖๖ ไปพลางก่อน)

ข้อมูล ณ วันที่ ๒๔ มกราคม ๒๕๖๗

หมวดรายจ่าย	ได้รับจัดสรร	ผูกพันPO		เบิกจ่าย		คงเหลือ	
		จำนวนเงิน	ร้อยละ	จำนวนเงิน	ร้อยละ	จำนวนเงิน	ร้อยละ
๑.งบดำเนินงาน	๕๓,๐๔๖,๖๘๒.๐๐	๑๕,๐๐๐.๐๐	๐.๐๓	๒๖,๐๓๒,๖๐๒.๙๐	๔๙.๑๕	๒๖,๙๕๙,๐๗๙.๑๐	๕๐.๘๒
๒.งบลงทุน	-	-	-	-	-	-	-
๓.งบเบิกแทนกัน	๑๐๐,๐๐๐.๐๐	-	-	-	-	๑๐๐,๐๐๐.๐๐	๑๐๐.๐๐
๔.งบเงินอุดหนุน	๑๗๔,๐๐๐.๐๐	-	-	-	-	๑๗๔,๐๐๐.๐๐	๑๐๐.๐๐
รวมเงินงบประมาณ	๕๓,๓๒๐,๖๘๒.๐๐	๑๕,๐๐๐.๐๐	๐.๐๓	๒๖,๐๓๒,๖๐๒.๙๐	๔๘.๙๐	๒๗,๒๓๓,๐๗๙.๑๐	๕๑.๐๗
รวมเงินงบประมาณ ไม่รวมบุคคลากร	๗,๔๓๓,๖๕๐.๐๐	๑๕,๐๐๐.๐๐	๐.๒๐	๑,๖๖๘,๖๐๒.๙๘	๒๒.๔๕	๕,๗๕๐,๐๔๗.๐๒	๗๗.๓๕

มติที่ประชุม

๒. รายงานการรับเอกสารเบิกจ่าย งบดำเนินงานพื้นฐานจัดสรรให้สำนักงานสาธารณสุขอำเภอ ประจำปีงบประมาณ พ.ศ.๒๕๖๗ (พ.ศ.๒๕๖๖ ไปพลางก่อน) ข้อมูล ณ ๒๔ มกราคม ๒๕๖๗

ลำดับ	สสอ.	จัดสรร	ส่งเบิก	ร้อยละ	คงเหลือ	ร้อยละ
๑	เมืองศรีสะเกษ	๗,๕๐๐.๐๐	๗,๕๐๐.๐๐	๑๐๐	-	๐
๒	ยางชุมน้อย	๗,๕๐๐.๐๐	๗,๕๐๐.๐๐	๑๐๐	-	๐
๓	กันทรารมย์	๗,๕๐๐.๐๐	๗,๕๐๐.๐๐	๑๐๐	-	๐
๔	กันทรลักษ์	๗,๕๐๐.๐๐	๗,๕๐๐.๐๐	๑๐๐	-	๐
๕	ขุขันธ์	๗,๕๐๐.๐๐	๗,๕๐๐.๐๐	๑๐๐	-	๐
๖	ไพรบึง	๗,๕๐๐.๐๐	๗,๕๐๐.๐๐	๑๐๐	-	๐
๗	ปรังค์กู่	๗,๕๐๐.๐๐	๗,๕๐๐.๐๐	๑๐๐	-	๐
๘	ขุนหาญ	๗,๕๐๐.๐๐	๗,๕๐๐.๐๐	๑๐๐	-	๐
๙	ราชีไศล	๗,๕๐๐.๐๐	๗,๕๐๐.๐๐	๑๐๐	-	๐
๑๐	อุทุมพรพิสัย	๗,๕๐๐.๐๐	๗,๕๐๐.๐๐	๑๐๐	-	๐
๑๑	บึงบูรพ์	๗,๕๐๐.๐๐	๗,๕๐๐.๐๐	๑๐๐	-	๐
๑๒	ห้วยทับทัน	๗,๕๐๐.๐๐	-	๐	๗,๕๐๐.๐๐	๑๐๐
๑๓	โนนคูณ	๗,๕๐๐.๐๐	๗,๕๐๐.๐๐	๑๐๐	-	๐
๑๔	ศรีรัตนะ	๗,๕๐๐.๐๐	๗,๕๐๐.๐๐	๑๐๐	-	๐
๑๕	น้ำเกลี้ยง	๗,๕๐๐.๐๐	-	๐	๗,๕๐๐.๐๐	๑๐๐
๑๖	วังหิน	๗,๕๐๐.๐๐	๗,๕๐๐.๐๐	๑๐๐	-	๐

ลำดับ	สสอ.	จัดสรร	ส่งเบิก	ร้อยละ	คงเหลือ	ร้อยละ
๑๗	ภูสิงห์	๗,๕๐๐.๐๐	-	๐	๗,๕๐๐.๐๐	๑๐๐
๑๘	เมืองจันทร์	๗,๕๐๐.๐๐	๗,๕๐๐.๐๐	๑๐๐	-	๐
๑๙	เบญจลักษ์	๗,๕๐๐.๐๐	๗,๕๐๐.๐๐	๑๐๐	-	๐
๒๐	พยุห์	๗,๕๐๐.๐๐	๗,๕๐๐.๐๐	๑๐๐	-	๐
๒๑	โพธิ์ศรีสุวรรณ	๗,๕๐๐.๐๐	๗,๕๐๐.๐๐	๑๐๐	-	๐
๒๒	ศิลาลาด	๗,๕๐๐.๐๐	๗,๕๐๐.๐๐	๑๐๐	-	๐
รวม		รวม	๑๖๕,๐๐๐.๐๐	๑๔๒,๕๐๐.๐๐	๘๖.๓๖	๒๒,๕๐๐.๐๐

มติที่ประชุม

.....

๓. รายงานลูกหนี้เงินยืมงบประมาณ เกินกำหนด สำนักงานสาธารณสุขจังหวัดศรีสะเกษ

ข้อมูล ณ วันที่ ๒๔ มกราคม ๒๕๖๗

ลำดับ	สัญญายืม เลขที่	วันที่ยืม	วันครบสัญญา	ชื่อผู้ยืม	จำนวนเงินยืม (บาท)	หมายเหตุ
๑	๑๓๓/๖๖	๑๐ ก.ค. ๖๖	๑๐ ส.ค. ๖๖	นายพงษ์พัฒน์ น้อยหอม	๘๗,๑๐๐.๐๐	รพ.เบญจลักษ์
๒	๑๕๗/๖๖	๓ ส.ค. ๖๖	๒ ก.ย. ๖๖	นายสงวน ผาหยาด	๑๐,๐๐๐.๐๐	สสอ.กันทรารมย์
๓	๑๖๒/๖๖	๓ ส.ค. ๖๖	๑๕ ก.ย. ๖๖	นายสมศักดิ์ ทวีพันธ์	๑๐,๐๐๐.๐๐	สสอ.ขุขันธ์
๔	๒๐๕/๖๖	๒๔ ส.ค. ๖๖	๒๙ ก.ย. ๖๖	นายธราพงษ์ สะโสดา	๑๕,๐๐๐.๐๐	สสอ.เบญจลักษ์
๕	๒๒๓/๖๖	๓๐ ส.ค. ๖๖	๗ ต.ค. ๖๖	น.ส.วิลาวรรณ ตาทอง	๙,๐๐๐.๐๐	สสอ.ห้วยทับทัน
๖	๒๓๒/๖๖	๓๐ ส.ค. ๖๖	๔ ต.ค. ๖๖	น.ส.อรัญญา บุญโย	๙,๓๐๐.๐๐	สสอ.ห้วยทับทัน
๗	๒๔๗/๖๖	๖ ก.ย. ๖๖	๑๓ ต.ค. ๖๖	นายอรรถวุฒิ ธรรมชาติ	๑,๑๒๐,๘๐๐.๐๐	รพ.โพธิ์ศรีสุวรรณ

มติที่ประชุม

๔. การดำเนินงานการประเมินคุณธรรมและความโปร่งใสในการดำเนินงานของหน่วยงานในสังกัด สำนักงานปลัดกระทรวงสาธารณสุขราชการบริหารส่วนภูมิภาค ประจำปี งบประมาณ พ.ศ.๒๕๖๗ สรุปผลการตรวจประเมินระบบ ITA ไตรมาสที่ ๑ สสจ.ศรีสะเกษ มีทั้งหมด ๔๕ หน่วยงาน ผ่านเกณฑ์ ๕ คะแนน จำนวน ๔๒ แห่ง และไม่ผ่านเกณฑ์ จำนวน ๓ แห่ง ได้แก่

๑) รพ.ขุนหาญ ได้ ๔ คะแนน ไม่ผ่านเกณฑ์ moit ในข้อที่ ๒ ปัญหาเกิดจากผู้รับผิดชอบแนบลิงค์ไฟล์เอกสารผิด ทำให้ไม่สามารถเปิดเอกสารได้

๒) รพ.บึงบูรพ์ ได้ ๓ คะแนน ไม่ผ่านเกณฑ์ moit ในข้อที่ ๑ และ moit ๓ ปัญหาเกิดจากผู้รับผิดชอบเดิมได้เกษียณไป ทำให้ผู้ที่รับผิดชอบใหม่ มีความเข้าใจคลาดเคลื่อนในการจัดส่งเอกสาร

๓) รพ.กันทรลักษณ์ ได้ ๔ คะแนน ไม่ผ่านเกณฑ์ moit ในข้อที่ ๒ ปัญหาเกิดจากผู้รับผิดชอบแนบไฟล์เอกสารไม่ครบทุกข้อใน moit ๒ จึงทำให้ไม่ผ่านในข้อนี้

แนวทางแก้ไขในไตรมาสต่อไป

๑) สำนักงานสาธารณสุขจังหวัดศรีสะเกษ แจ้งผู้รับผิดชอบแต่ละหน่วยงานให้ตรวจสอบไฟล์เอกสาร และลิงค์ที่แนบ ก่อนจัดส่งในระบบ

๒) สำนักงานสาธารณสุขจังหวัดศรีสะเกษ แจ้งกำหนดการจัดส่ง ก่อนปิดระบบ ประมาณ ๕ วันทำการ เพื่อให้ มีเวลาในการทบทวน ก่อนผู้ตรวจประเมินตรวจ

๓) จัดให้มีระบบที่สอนน้อง ระบบโซน เพื่อให้มีการปรึกษาการจัดทำเอกสาร และการจัดส่งเอกสารผ่านกลุ่มไลน์ ผู้รับผิดชอบ ITA ซึ่งเป้าหมายในไตรมาสที่ ๔ ต้องผ่านเกณฑ์ ร้อยละ ๙๔

จุดประสงค์ : เพื่อทราบและดำเนินการต่อไป

๕. การแต่งตั้งคณะกรรมการตรวจสอบภายในภาคีเครือข่ายจังหวัดศรีสะเกษ ประจำปี งบประมาณ พ.ศ.๒๕๖๗

สำนักงานสาธารณสุขจังหวัดศรีสะเกษ ขอให้หน่วยงานของท่านทบทวนรายชื่อตามคำสั่งสำนักงานสาธารณสุขจังหวัดศรีสะเกษ ที่ ๑๖๐/๒๕๖๖ เรื่องแต่งตั้งคณะกรรมการตรวจสอบภายในภาคีเครือข่ายจังหวัดศรีสะเกษ ลงวันที่ ๓๑ มีนาคม ๒๕๖๖ เพื่อแต่งตั้งเป็นคณะกรรมการตรวจสอบภายในภาคีเครือข่ายจังหวัดศรีสะเกษ ประจำปีงบประมาณ พ.ศ. ๒๕๖๗

หากมีการเพิ่มเติมหรือเปลี่ยนแปลงรายชื่อ ขอให้หน่วยงานของท่านแจ้งรายชื่อตามแบบฟอร์มรายชื่อคณะกรรมการภาคีเครือข่ายตรวจสอบภายใน โดยส่งแบบฟอร์มดังกล่าวมาที่งานตรวจสอบและควบคุมภายใน กลุ่มงานบริหารทั่วไป สำนักงานสาธารณสุขจังหวัดศรีสะเกษ หรือทางไปรษณีย์ อีเล็กทรอนิกส์ audit.ssk@hotmail.com ภายในวันที่ ๒ กุมภาพันธ์ ๒๕๖๗ (หนังสือจัดส่งได้แจ้งให้หน่วยงานในสังกัดทราบแล้ว)

จุดประสงค์ : เพื่อทราบและดำเนินการต่อไป

๖. การดำเนินงานการประเมินระบบควบคุมภายในด้วยอิเล็กทรอนิกส์ (Electronics Internal Audit : EIA) ประจำปีงบประมาณ พ.ศ.๒๕๖๗

ตามที่สำนักงานปลัดกระทรวงสาธารณสุข โดยกลุ่มตรวจสอบภายใน ได้จัดทำแผนการตรวจสอบภายใน ประจำปีงบประมาณ พ.ศ.๒๕๖๗ กำหนดให้มีการตรวจสอบประเมินประสิทธิภาพการควบคุมภายใน ด้วยระบบอิเล็กทรอนิกส์ (Electronics Internal Audit : EIA) เพื่อมุ่งเน้นสนับสนุนให้หน่วยงานในสังกัดสำนักงาน ปลัดกระทรวงสาธารณสุขทุกแห่ง มีการกำกับดูแลตนเองที่ดี นั้น

ในการนี้ สำนักงานสาธารณสุขจังหวัดศรีสะเกษ จึงขอให้ท่านเร่งรัด กำกับ ติดตามเจ้าหน้าที่ผู้รับผิดชอบงานในแต่ละมิติ ให้ดำเนินการแนบเอกสารในระบบตรวจสอบอัตโนมัติ ๕ มิติ (EIA) ประจำปีงบประมาณ พ.ศ.๒๕๖๗ ให้ถูกต้องครบถ้วนทุกมิติ ทั้ง ๕ มิติ ได้แก่ มิติด้านการเงิน มิติจัดเก็บรายได้ มิติด้านงบการเงิน มิติด้านควบคุมภายใน และมิติด้านพัสดุ ภายในวันที่ ๑๕ มีนาคม ๒๕๖๗

****หมายเหตุ** การประเมินควบคุมภายในด้วยอิเล็กทรอนิกส์ (EIA) ประจำปีงบประมาณ พ.ศ.๒๕๖๗ จะปิดระบบ ภายในวันที่ ๓๑ มีนาคม ๒๕๖๗

จุดประสงค์ : เพื่อทราบและดำเนินการต่อไป

มติที่ประชุม

๘.๒ กลุ่มงานทรัพยากรบุคคล

-

มติที่ประชุม

๘.๓ กลุ่มกฎหมาย

- ไม่มี

มติที่ประชุม

๘.๔ กลุ่มงานพัฒนายุทธศาสตร์สาธารณสุข

๑. การตรวจราชการและนิเทศงานกรณีปกติ รอบที่ ๑ ประจำปีงบประมาณ พ.ศ. ๒๕๖๗

เขตสุขภาพที่ ๑๐

ด้วย สำนักงานเขตสุขภาพ ที่ ๑๐ แจ้งกำหนดการตรวจราชการและนิเทศงานกระทรวงสาธารณสุข กรณีปกติรอบที่ ๑ ประจำปีงบประมาณ ๒๕๖๗ ในพื้นที่จังหวัดศรีสะเกษ ระหว่างวันที่ ๒๑ - ๒๓ กุมภาพันธ์ ๒๕๖๗ ณ ห้องประชุมสำนักงานสาธารณสุขจังหวัดศรีสะเกษ โรงพยาบาลศรีสะเกษ และตรวจเยี่ยมพื้นที่ เพื่อติดตาม ผลการดำเนินงาน คณะกรรมการประสานงานสาธารณสุขอำเภอโพธิ์ศรีสุวรรณ โรงพยาบาลโพธิ์ศรีสุวรรณ โรงพยาบาลส่งเสริมสุขภาพตำบลบ้านฝือ ตำบลฝือใหญ่ จังหวัดศรีสะเกษ ในวันที่ ๒๒ กุมภาพันธ์ ๒๕๖๗ กลุ่มงานพัฒนายุทธศาสตร์สาธารณสุข จึงขอให้กลุ่มงานที่เกี่ยวข้องจัดทำข้อมูล รวบรวม สรุปรายงานผลการดำเนินงานในประเด็นที่เกี่ยวข้อง เพื่อรวบรวมจัดทำเอกสาร และไฟล์นำเสนอ เตรียมรองรับการตรวจราชการ และนิเทศงานกระทรวงสาธารณสุข กรณีปกติ รอบที่ ๑ ประจำปีงบประมาณ พ.ศ. ๒๕๖๗ (ตุลาคม ๒๕๖๖ - มกราคม ๒๕๖๗) ประกอบด้วย

๑. เอกสารสรุปผลการดำเนินงาน รอบที่ ๑/๒๕๖๗ (ตุลาคม ๒๕๖๖ - มกราคม ๒๕๖๗)

๑.๑ บทสรุปสำหรับผู้บริหาร

๑.๒ เอกสารรายงานผลการดำเนินงาน รับการตรวจราชการและนิเทศงานกระทรวงสาธารณสุข ประเด็นตรวจราชการ Grouping & Clustering รวม ๙ ประเด็น ดังนี้

๑) โครงการพระราชดำริฯ /เฉลิมพระเกียรติ/ที่เกี่ยวข้องกับพระบรมวงศานุวงศ์ : ๖ ตัวชี้วัด

๒) สุขภาพจิต /ยาเสพติด : ๖ ตัวชี้วัด

๓) มะเร็งครบวงจร : ๓ ตัวชี้วัด

๔) ลดแออัด ลดรอคอย ลดป่วย ลดตาย ระบบปฐมภูมิ+ รพช.แม่ข่าย : ๑๐ ตัวชี้วัด

๕) สถานชีวาภิบาล : ๕ ตัวชี้วัด

๖) Digital สุขภาพ : One ID card Smart Hospital : ๔ ตัวชี้วัด

๗) ส่งเสริมการมีบุตร : ๔ ตัวชี้วัด

๘) เศรษฐกิจสุขภาพ : ๔ ตัวชี้วัด

๙) Area Based เขตสุขภาพที่ ๑๐ ประกอบด้วย

๙.๑ การตรวจสอบเพื่อเพิ่มประสิทธิภาพงบการเงิน การบริหารจัดการด้านการเงินการคลัง : ๒ ตัวชี้วัด

๙.๒ OVCCA : ๓ ตัวชี้วัด

๙.๓ โครงการเสริมสร้างเด็กเขต ๑๐ พัฒนาการสมวัย ไอคิวเกิน ๑๐๓ ใน ปี ๒๕๖๙ : ๑๐ ตัวชี้วัด

รวมทั้งหมด ๕๙ ตัวชี้วัด

๒. ไฟล์นำเสนอสรุปผลการดำเนินงาน (Power Point) ใช้รูปแบบ House model

ส่ง ให้กลุ่มงานพัฒนายุทธศาสตร์สาธารณสุข ภายในวันที่ ๕ กุมภาพันธ์ ๒๕๖๗ ทางไปรษณีย์อิเล็กทรอนิกส์ : bunyawim๔๐๘@gmail.com หรือทางไลน์ หมายเลขโทรศัพท์ : ๐๘๘ ๕๙๕ ๙๑๔๔

กำหนดการตรวจราชการและนิเทศงานกรณีปกติ รอบที่ ๑

ประจำปีงบประมาณ ๒๕๖๗ เขตสุขภาพที่ ๑๐

จังหวัดศรีสะเกษ ระหว่างวันที่ ๒๑ - ๒๓ กุมภาพันธ์ ๒๕๖๗

วันที่ ๒๑ กุมภาพันธ์ ๒๕๖๗

๐๙.๐๐ - ๑๒.๐๐ น. - คณะผู้นิเทศติดตามความก้าวหน้าการดำเนินงานตามข้อเสนอแนะของผู้นิเทศและข้อสั่งการฯ จากการตรวจราชการ รอบที่ ๒ ปีงบประมาณ ๒๕๖๖ (ในประเด็นที่มีความต่อเนื่อง) เข้าวิเคราะห์ข้อมูลตามแผนการตรวจราชการและนิเทศงานฯ ที่รับผิดชอบ ในสำนักงานสาธารณสุขจังหวัด และโรงพยาบาลศูนย์/โรงพยาบาลทั่วไป/โรงพยาบาลชุมชน/สำนักงานสาธารณสุขอำเภอ (จังหวัดจัดห้องประชุมแยกประเด็น ให้คณะตรวจราชการได้พบปะพูดคุยและรับฟังการนำเสนอข้อมูลจากผู้รับการตรวจราชการ)

๑๓.๐๐ - ๑๘.๐๐ น. - คณะผู้นิเทศ เข้าวิเคราะห์ข้อมูลตามแผนการตรวจราชการและนิเทศงานฯ (ต่อ)

๑๘.๐๐ - ๑๙.๐๐ น. - รับประทานอาหารเย็น

๑๙.๐๐ น. - เดินทางเข้าที่พัก

วันที่ ๒๒ กุมภาพันธ์ ๒๕๖๗

- ๐๘.๓๐ - ๑๐.๓๐ น. - ผู้ตรวจราชการกระทรวง และคณะ รับฟังบรรยายสรุป เรื่อง ข้อมูลสถานการณ์ปัญหาสุขภาพในพื้นที่ และแผนการแก้ไขปัญหาสุขภาพ ภาพรวมของจังหวัด ณ ห้องประชุม สำนักงานสาธารณสุขจังหวัดศรีสะเกษ
- ๑๐.๓๐ - ๑๔.๐๐ น. - คณะผู้นิเทศ เข้าวิเคราะห์ข้อมูลตามแผนการตรวจราชการและนิเทศงานฯ ต่อ **ผู้ตรวจราชการกระทรวง และคณะ ตรวจเยี่ยม คปสอ. โพธิ์ศรีสุวรรณ**
- ๑๐.๓๐ - ๑๑.๓๐ น. - ออกเดินทางจาก สำนักงานสาธารณสุขจังหวัดศรีสะเกษ ไป โรงพยาบาลโพธิ์ศรีสุวรรณ
- ๑๑.๓๐ - ๑๒.๐๐ น. - ตรวจเยี่ยม โรงพยาบาลโพธิ์ศรีสุวรรณ
- ๑๓.๐๐ - ๑๔.๐๐ น. - รับฟังการบรรยายสรุป การขับเคลื่อนการดำเนินงานตามประเด็นการตรวจราชการ ในบริบทของ คณะกรรมการประสานงานสาธารณสุขอำเภอโพธิ์ศรีสุวรรณ
- ๑๔.๐๐ - ๑๔.๓๐ น. - ออกเดินทางจาก โรงพยาบาลโพธิ์ศรีสุวรรณ ไป โรงพยาบาลส่งเสริมสุขภาพตำบลบ้านผือ ตำบลผือใหญ่ อำเภอโพธิ์ศรีสุวรรณ จังหวัดศรีสะเกษ
- ๑๔.๓๐ - ๑๖.๓๐ น. - ตรวจเยี่ยม โรงพยาบาลส่งเสริมสุขภาพตำบลบ้านผือ รับทราบประเด็นปัญหาการดำเนินงาน หรือเยี่ยมชมผลงานเด่น
- ๑๖.๓๐ - ๑๗.๐๐ น. - เดินทางเข้าที่พัก

วันที่ ๒๓ กุมภาพันธ์ ๒๕๖๗

- ๐๘.๓๐ - ๐๘.๔๕ น. - ออกเดินทางจากที่พักถึง ห้องประชุม โรงพยาบาลศรีสะเกษ ประชุมสรุปผลตรวจราชการ โดยการประชุมให้ดำเนินการตามมาตรการ Social distancing สวมหน้ากากอนามัย และถ่ายทอดผ่าน Application : Cisco Webex Meetings เพื่อลดความแออัดในห้องประชุม
- ๐๘.๐๐ - ๑๒.๐๐ น. - สรุปผลการตรวจราชการและนิเทศงานกรณีปกติ รอบที่ ๑ ตามประเด็นการตรวจราชการ โดย ประธานแต่ละประเด็น
- ๑๓.๐๐ - ๑๕.๓๐ น. - สรุปผลการตรวจราชการและนิเทศงานกรณีปกติ รอบที่ ๑ ตามประเด็นการตรวจราชการ โดย ประธานแต่ละประเด็น

หมายเหตุ ๑. จังหวัด upload เอกสารประกอบการตรวจราชการฯ เข้าในระบบตรวจราชการออนไลน์ ก่อนการตรวจฯ ๑ สัปดาห์

๒. ผู้นิเทศสามารถลงวิเคราะห์ข้อมูลที่ได้รับผิดชอบก่อนกำหนดการนิเทศงานได้ ตั้งแต่บัดนี้เป็นต้นไป

มติที่ประชุม เพื่อโปรดทราบ

มติที่ประชุม

๘.๕ กลุ่มงานคุ้มครองผู้บริโภคและเภสัชสาธารณสุข

๑. เศรษฐกิจสุขภาพ ประเด็น ผลิตภัณฑ์สุขภาพ เศรษฐกิจฐานราก

ประเด็น : เศรษฐกิจสุขภาพ (ร้อยละผลิตภัณฑ์สุขภาพที่ได้รับการส่งเสริมและได้รับอนุญาต)
วัตถุประสงค์

๑) เพื่อพัฒนาความรู้ผู้ผลิตผลิตภัณฑ์สุขภาพชุมชน ให้ยื่นคำขออนุญาต การแสดงฉลาก การโฆษณาได้อย่างถูกกฎหมาย

๒) เพื่อพัฒนาขีดความสามารถในการแข่งขันตามเกณฑ์รางวัลเชิดชูเกียรติ อย. ควอลิตี้ อวอร์ด และตามเกณฑ์ตราสัญลักษณ์ อย. ควอลิตี้ อวอร์ด พลัส เพื่อการส่งออก

๓) เพื่อส่งเสริมวัตถุดิบท้องถิ่นแปรรูปเป็นผลิตภัณฑ์สุขภาพนวัตกรรม มีความคิดสร้างสรรค์ และคุณภาพมาตรฐานสูง

เป้าหมาย

ผู้ประกอบการผลิตภัณฑ์สุขภาพชุมชนที่ได้รับการส่งเสริม ตามแผนการส่งเสริมผลิตภัณฑ์สุขภาพ ให้ได้รับการอนุญาตระดับจังหวัด สามารถยื่นคำขอและได้รับการอนุญาตใหม่ รวมทั้งประเทศ จำนวนไม่น้อยกว่า ๔๐๐ รายการ

เป้าหมาย ๑๐๐ วันแรก: ผลิตภัณฑ์สุขภาพชุมชนที่ได้รับการอนุญาตใหม่ทั้งประเทศจำนวนไม่น้อยกว่า ๑๐๐ รายการ **วัตถุประสงค์ที่แจ้ง** แจ้งเพื่อให้ทุกอำเภอรับทราบและเป็นข้อมูลดำเนินการต่อไป

ผลงานจังหวัดศรีสะเกษ ๑๐๐ วันแรก

๑) การพัฒนาผลิตภัณฑ์สุขภาพให้ได้รับอนุญาตใหม่

จังหวัดศรีสะเกษ ดำเนินการพัฒนาความรู้ผู้ผลิตผลิตภัณฑ์สุขภาพชุมชน ผู้ประกอบการรายย่อย SME ให้พัฒนาสถานที่ผลิตได้ตามหลักเกณฑ์วิธีการที่ดีในการผลิต (GMP) และสามารถยื่นคำขออนุญาต จัดแสดงฉลากอาหารและไม่มีสารพิษอันตรายปนเปื้อนจริง มีการแสดงฉลากอย่างถูกกฎหมาย ใน ๑๐๐ วันแรก ทำให้ได้ผลิตภัณฑ์สุขภาพ ประเภทอาหารและเครื่องสำอางที่ได้รับอนุญาตใหม่ จำนวนรวมทั้งสิ้น ๒๔ ผลิตภัณฑ์ จากเป้าหมายที่กำหนดไว้ ๒๔ ผลิตภัณฑ์ คิดเป็นร้อยละ ๑๐๐ โดยแบ่งเป็น ผลิตภัณฑ์เครื่องสำอางใหม่ จำนวน ๖ ผลิตภัณฑ์ ผลิตภัณฑ์อาหารอนุญาตใหม่ จำนวน ๑๘ ผลิตภัณฑ์ รายละเอียดดังนี้

ที่	ชื่อสถานที่ผลิต	ชื่อผลิตภัณฑ์	ได้รับอนุญาต	เลขผลิตภัณฑ์ อย.
๑	ห้างหุ้นส่วนจำกัด ศุภนิจ ออร์แกนิก	อัญชันบดผง ตรา ศุภนิจ ออร์แกนิก	ได้รับอนุญาตแล้ว	๓๓-๒-๐๑๕๖๓-๖-๐๐๑๐
๒	ห้างหุ้นส่วนจำกัด ศุภนิจ ออร์แกนิก	กลีบดอกอัญชัน ตรา ศุภนิจ ออร์แกนิก	ได้รับอนุญาตแล้ว	๓๓-๒-๐๑๕๖๓-๖-๐๐๑๑
๓	ห้างหุ้นส่วนจำกัด ศุภนิจ ออร์แกนิก	ชาอัญชัน ตรา ธาราทิ	ได้รับอนุญาตแล้ว	๓๓-๒-๐๑๕๖๓-๖-๐๐๑๒
๔	ห้างหุ้นส่วนจำกัด ศุภนิจ ออร์แกนิก	ผงอัญชัน ตรา ธาราทิ	ได้รับอนุญาตแล้ว	๓๓-๒-๐๑๕๖๓-๖-๐๐๑๓
๕	ห้างหุ้นส่วนจำกัด ศุภนิจ ออร์แกนิก	ชาอัญชัน ตรา ศุภนิจ	ได้รับอนุญาตแล้ว	๓๓-๒-๐๑๕๖๓-๖-๐๐๑๗
๖	ห้างหุ้นส่วนจำกัด ศุภนิจ ออร์แกนิก	ชาใบเตย ตรา ศุภนิจ	ได้รับอนุญาตแล้ว	๓๓-๒-๐๑๕๖๓-๖-๐๐๑๕

ที่	ชื่อสถานที่ผลิต	ชื่อผลิตภัณฑ์	ได้รับอนุญาต	เลขผลิตภัณฑ์ อย.
๗	ห้างหุ้นส่วนจำกัด ศุภนิจ ออร์แกนิก	ชากระเจี๊ยบ ตรา ศุภนิจ	ได้รับอนุญาตแล้ว	๓๓-๒-๐๑๕๖๓-๖-๐๐๑๖
๘	ห้างหุ้นส่วนจำกัด ศุภนิจ ออร์แกนิก	ชาตะไคร้ ตรา ศุภนิจ	ได้รับอนุญาตแล้ว	๓๓-๒-๐๑๕๖๓-๖-๐๐๑๗
๙	ห้างหุ้นส่วนจำกัด ศุภนิจ ออร์แกนิก	ใบเตยบดผง ตรา ศุภนิจ	ได้รับอนุญาตแล้ว	๓๓-๒-๐๑๕๖๓-๖-๐๐๑๘
๑๐	ห้างหุ้นส่วนจำกัด ศุภนิจ ออร์แกนิก	กระเจี๊ยบบดผง ตรา ศุภนิจ	ได้รับอนุญาตแล้ว	๓๓-๒-๐๑๕๖๓-๖-๐๐๑๙
๑๑	ห้างหุ้นส่วนจำกัด ศุภนิจ ออร์แกนิก	ตะไคร้บดผง ตรา ศุภนิจ	ได้รับอนุญาตแล้ว	๓๓-๒-๐๑๕๖๓-๖-๐๐๒๐
๑๒	ห้างหุ้นส่วนจำกัด ศุภนิจ ออร์แกนิก	ชาใบอ่อนข้าวหอมมะลิ ตรา ศุภนิจ	ได้รับอนุญาตแล้ว	๓๓-๒-๐๑๕๖๓-๖-๐๐๒๔
๑๓	ห้างหุ้นส่วนจำกัด ศุภนิจ ออร์แกนิก	กระเจี๊ยบสกัดผง ตรา ศุภนิจ	ได้รับอนุญาตแล้ว	๓๓-๒-๐๑๕๖๓-๖-๐๐๒๒
๑๔	ห้างหุ้นส่วนจำกัด ศุภนิจ ออร์แกนิก	ชาดอกเก๊กฮวย ตรา ศุภนิจ	ได้รับอนุญาตแล้ว	๓๓-๒-๐๑๕๖๓-๖-๐๐๒๓
๑๕	KP INTER SOAP & SPA	สบู่สครับกาแฟผักบลูเบอร์รี่	ได้รับอนุญาตแล้ว	๓๓-๑-๖๖๐๐๐๓๓๗๓๒
๑๖	KP INTER SOAP & SPA	สบู่ซิงคโปร์ GINGER SOAP	ได้รับอนุญาตแล้ว	๓๓-๑-๖๖๐๐๐๓๓๗๓๔
๑๗	KP INTER SOAP & SPA	มินิออนเซ็นชาโรโคลโซป	ได้รับอนุญาตแล้ว	๓๓-๑-๖๖๐๐๐๓๓๗๓๕
๑๘	KP INTER SOAP & SPA	มินิออนเซ็นออเรนจ์วิตซีโซป	ได้รับอนุญาตแล้ว	๓๓-๑-๖๖๐๐๐๓๓๗๓๖
๑๙	KP INTER SOAP & SPA	สบู่แต่งโมอาร์บูตินโซป	ได้รับอนุญาตแล้ว	๓๓-๑-๖๖๐๐๐๓๓๗๓๗
๒๐	ห้างหุ้นส่วนจำกัด ล้าน ชา ๘๘๘	ชาชงสมุนไพรหอมแดงพลัส ตรา มาตาม เฮิร์บ	ได้รับอนุญาตแล้ว	๓๓-๒-๐๑๓๖๒-๖-๐๒๑๐
๒๑	บริษัท อิงฟ้า อินเตอร์ แลป จำกัด	ชาหอมแดง ตรา บ้านอิงฟ้า	ได้รับอนุญาตแล้ว	๓๓๑๑๓๖๖๖๖๐๐๐๘
๒๒	บริษัท อิงฟ้า อินเตอร์ แลป จำกัด	แชมพูหอมแดง	ได้รับอนุญาตแล้ว	๓๓๑ ๖๖๐๐๐๔๑๕๖๙
๒๓	กลุ่มแปรรูปเกษตรบ้าน ผักไหม	บิสกิตข้าวหอมมะลิ	ได้รับอนุญาตแล้ว	๓๓๑๑๓๖๖๖๖๐๐๐๘
๒๔	กลุ่มแปรรูปเกษตรบ้าน ผักไหม	แยมกระเจี๊ยบ	ได้รับอนุญาตแล้ว	๓๓๒ ๖๖๐๐๐๔๑๕๖๙

๒. การดำเนินงาน ๑๐๐ ผลิตภัณฑ์สุขภาพชุมชน บนเส้นทางท่องเที่ยวเชิงสุขภาพ ปี ๒๕๖๗

การดำเนินการรายการอาหารและผลิตภัณฑ์สุขภาพปลอดภัยบนเส้นทางท่องเที่ยวเชิงสุขภาพ ๗๖๐ รายการ ตามนโยบายกระทรวงสาธารณสุข ประเด็นที่ ๑๓ นักท่องเที่ยวปลอดภัย ซึ่งคัดเลือกมาจากกลุ่มเป้าหมาย Quick Win ๑๐๐ วัน ๑๐๐ รายการ ที่ได้รับการส่งเสริมและได้รับอนุญาต ปี ๒๕๖๗ แล้ว และพิจารณาคัดเลือกจนเหลือเพียง ๑๐๐ รายการ รวบรวมจัดทำ e-Book และตีพิมพ์หนังสือประชาสัมพันธ์โดยสำนักงานคณะกรรมการอาหารและยาต่อไป

จังหวัดศรีสะเกษ ได้คัดเลือกผลิตภัณฑ์อาหารและเครื่องสำอาง ที่ได้รับอนุญาตแล้ว ส่งคัดเลือกเพื่อรวบรวมจัดทำ e-Book และตีพิมพ์หนังสือประชาสัมพันธ์โดยสำนักงานคณะกรรมการอาหารและยา จำนวนรวม ๘ รายการ ได้แก่

ที่	ชื่อสถานที่ผลิต	ชื่อผลิตภัณฑ์	ได้รับอนุญาต	เลขผลิตภัณฑ์ อย.
๑	KP INTER SOAP & SPA	สบู่สครับกาแฟผักลูเบอร์รี่	ได้รับอนุญาตแล้ว	๓๓-๑-๖๖๐๐๐๓๓๗๓๒
๒	KP INTER SOAP & SPA	สบู่ซิงไซป GINGER SOAP	ได้รับอนุญาตแล้ว	๓๓-๑-๖๖๐๐๐๓๓๗๓๔
๓	ห้างหุ้นส่วนจำกัด ล้านชา ๘๘๘	ชาชงสมุนไพรหอมแดงพลัส ตรา มาตามเอิร์บ	ได้รับอนุญาตแล้ว	๓๓-๒-๐๑๓๖๒-๖-๐๒๑๐
๔	บริษัท อิงฟ้า อินเตอร์แลป จำกัด	ชาหอมแดง ตรา บ้านอิงฟ้า	ได้รับอนุญาตแล้ว	๓๓๑๑๓๖๖๖๖๐๐๐๘
๕	บริษัท อิงฟ้า อินเตอร์แลป จำกัด	แชมพูหอมแดง	ได้รับอนุญาตแล้ว	๓๓๑ ๖๖๐๐๐๔๑๕๖๙
๖	กลุ่มแปรรูปเกษตรบ้าน ผักไหม	บิสกิตข้าวหอมมะลิ	ได้รับอนุญาตแล้ว	๓๓๑๑๓๖๖๖๖๐๐๐๘
๗	ห้างหุ้นส่วนจำกัด ศุภนิจ ออร์แกนิก	ชาอัญชัน ตรา ศุภนิจ	ได้รับอนุญาตแล้ว	๓๓-๒-๐๑๕๖๓-๖-๐๐๒๗
๘	ห้างหุ้นส่วนจำกัด ศุภนิจ ออร์แกนิก	ชาใบอ่อนข้าวหอมมะลิ ตรา ศุภนิจ	ได้รับอนุญาตแล้ว	๓๓-๒-๐๑๕๖๓-๖-๐๐๒๔

จังหวัดศรีสะเกษ ได้รับคัดเลือกผลิตภัณฑ์อาหารและเครื่องสำอาง ที่ได้รับอนุญาตแล้วรวบรวมจัดทำ e-Book และตีพิมพ์หนังสือประชาสัมพันธ์โดยสำนักงานคณะกรรมการอาหารและยาตามนโยบายกระทรวงสาธารณสุข ประเด็นที่ ๑๓ นักท่องเที่ยวปลอดภัยอาหารและผลิตภัณฑ์สุขภาพปลอดภัยบนเส้นทางท่องเที่ยวเชิงสุขภาพ ๗๖๐ รายการ จำนวน ๖ ผลิตภัณฑ์ ได้แก่

ที่	ชื่อสถานที่ผลิต	ชื่อผลิตภัณฑ์	ได้รับอนุญาต	เลขผลิตภัณฑ์ อย.
๑	KP INTER SOAP & SPA	สบู่สครับกาแฟผักลูเบอร์รี่	ได้รับอนุญาตแล้ว	๓๓-๑-๖๖๐๐๐๓๓๗๓๒
๒	KP INTER SOAP & SPA	สบู่ซิงไซป GINGER SOAP	ได้รับอนุญาตแล้ว	๓๓-๑-๖๖๐๐๐๓๓๗๓๔
๓	KP INTER SOAP & SPA	สบู่แดงโม	ได้รับอนุญาตแล้ว	๓๓-๑-๖๖๐๐๐๓๓๗๓๔
๔	บริษัท อิงฟ้า อินเตอร์แลป จำกัด	แชมพูหอมแดง	ได้รับอนุญาตแล้ว	๓๓๑ ๖๖๐๐๐๔๑๕๖๙
๕	ห้างหุ้นส่วนจำกัด ศุภนิจ ออร์แกนิก	ชาอัญชัน ตรา ศุภนิจ	ได้รับอนุญาตแล้ว	๓๓-๒-๐๑๕๖๓-๖-๐๐๒๗
๖	ห้างหุ้นส่วนจำกัด ศุภนิจ ออร์แกนิก	ชาใบอ่อนข้าวหอมมะลิ ตรา ศุภนิจ	ได้รับอนุญาตแล้ว	๓๓-๒-๐๑๕๖๓-๖-๐๐๒๔

ข้อเสนอ /ข้อสั่งการ ขอให้ทุกอำเภอดำเนินการดังนี้

- ๑) บูรณาการงานส่งเสริมพัฒนาผลิตภัณฑ์สุขภาพชุมชนร่วมกับภาคีเครือข่ายทั้งในและนอกหน่วยงาน ได้แก่ สำนักงานเกษตรอำเภอ สำนักงานพัฒนาชุมชนอำเภอ เป็นต้น
- ๒) พัฒนาความรู้ผู้ผลิตผลิตภัณฑ์สุขภาพชุมชน ร่วมกับหน่วยงานภาคีเครือข่าย ให้ยื่นคำขออนุญาตผลิตภัณฑ์ใหม่ได้ อำเภอละอย่างน้อย ๑ ผลิตภัณฑ์
- ๓) รายงานความก้าวหน้ากับสำนักงานสาธารณสุขจังหวัดศรีสะเกษ
วัตถุประสงค์ที่แจ้ง แจ้งเพื่อให้ทุกอำเภอดำเนินการต่อไป

การเฝ้าระวังความปลอดภัยของโลหะหนักในข้าวสารบรรจุถุง ณ แหล่งผลิต โรงสีในจังหวัดศรีสะเกษ เป้าหมาย ๑๑ แห่ง ดำเนินการเก็บตัวอย่าง ร้อยละ ๑๐๐ อยู่ระหว่างรอผลตรวจจากศูนย์วิทยาศาสตร์การแพทย์อุบลราชธานี

การเฝ้าระวังความปลอดภัยของโลหะหนักในข้าวสารบรรจุถุง ณ แหล่งผลิต โรงสีในจังหวัดศรีสะเกษ

ที่	โรงสีแหล่งผลิต	อำเภอ
1	บริษัท ไรทองออร์แกนิก จำกัด	เมืองศรีสะเกษ
2	บริษัท ศรีสะเกษชัยภูมิกิจไร่ จำกัด	เมืองศรีสะเกษ
3	บริษัท บางชื่อโรจลิเจียเม้ง จำกัด	เมืองศรีสะเกษ
4	โรงสีไฟศิริมงคล	เมืองศรีสะเกษ
5	โรงสีเรือนสินไทย	อุทุมพรพิสัย
6	โรงสี ด.ไทยเจริญ	อุทุมพรพิสัย
7	โรงสีข้าวหอมสวย	ห้วยทับทัน
8	บริษัทโรงสีข้าว โดมมี จำกัด	ห้วยทับทัน
9	โรงสี ส.สินทวี	อุทุมพรพิสัย
10	โรงสีสินทวีการเกษตร	อุทุมพรพิสัย
11	สหกรณ์การเกษตรเมืองศรีสะเกษ จำกัด	เมืองศรีสะเกษ

เป้าหมาย 11 แห่ง
ดำเนินการเก็บตัวอย่าง ร้อยละ 100
ผล : อยู่ระหว่างรอผลตรวจจากศูนย์วิทยาศาสตร์การแพทย์อุบลราชธานี



ที่	ชื่อผลิตภัณฑ์	อำเภอ	ผลการตรวจวิเคราะห์
๑	น้ำปลาร้าต้มสุกตราแม่สุภาวดี (ประเภทผลิตภัณฑ์จากเนื้อสัตว์)	อ.ราชีไศล	ผ่านมาตรฐาน
๒	ลูกชิ้นเนื้อหมู (ประเภทผลิตภัณฑ์จากเนื้อสัตว์)	อ.ขุขันธ์	ผ่านมาตรฐาน
๓	น้ำพริกเผาตรากิโหลทอง (ประเภท น้ำพริก)	อ.ยางชุมน้อย	ผ่านมาตรฐาน
๔	น้ำพริกหมูยอดดาวเพชร (ประเภท น้ำพริก)	อ.ยางชุมน้อย	ผ่านมาตรฐาน
๕	ซาใบข้าวหอมมะลิ (ประเภท เครื่องดื่มในภาชนะบรรจุที่ปิดสนิท ชนิดแห้ง)	อ.อุทุมพรพิสัย	ผ่านมาตรฐาน
๖	หอมเจียว (ประเภท อาหารสำเร็จรูปที่พร้อมบริโภคทันที)	อ.ยางชุมน้อย	ผ่านมาตรฐาน
๗	กระเทียมเจียว (ประเภท อาหารสำเร็จรูปที่พร้อมบริโภคทันที)	อ.ยางชุมน้อย	ผ่านมาตรฐาน

วัตถุประสงค์ที่แจ้ง แจ้งเพื่อให้ทุกอำเภอรับทราบและเป็นข้อมูลดำเนินการต่อไป

กลุ่มเป้าหมายการดำเนินงานเพื่อพัฒนาผลิตภัณฑ์สุขภาพในพื้นที่จังหวัดศรีสะเกษ

กลุ่มเป้าหมาย Mid year success 2024 ผลิตภัณฑ์สุขภาพ จ.ศรีสะเกษ					
ที่	อำเภอ	กลุ่ม	ที่	อำเภอ	กลุ่ม
1	อุทุมพรพิสัย	1. กลุ่มแปลงใหญ่ปลาตะเพียนขาว 2. ศุภนิจ (อัญชัน)	12	เมืองจันทร์	1. กลุ่มวิสาหกิจชุมชนผู้ผลิตข้าวหอมมะลิคุณภาพ บ้านกลาง
2	โพธิ์มิ่ง	1. กลุ่มแม่บ้านเกษตรกรตุ๊แจ (ขบม)	13	โพธิ์ศรีสุวรรณ	1. กลุ่มหมอยาพื้นบ้านบ้านเสียว (ลูกประคบ)
3	เมืองศรีสะเกษ	1. ล้านชา888 2. วิสาหกิจชุมชนตามรอยพ่อหลวง	14	กันทรลักษ์	1. เกษตรกรกลุ่มเลี้ยงกบบ้านโคกสมบูรณ.8(คุ้ม โนนสวรรค์) แปรรูปกบ 2. กลุ่มเกษตรกรผู้ปลูกหอมกระเทียม (กล้วยฉาบ)
4	กันทรารมย์	1. กลุ่มแม่บ้านเกษตรกรบ้านขาม (ปลาต้ม สมุนไพร)	15	เบญจลักษ์	1. เกษตรกรผลิต สรียะสะเกษ ลูกประคบ
5	น้ำเกลี้ยง	1. กลุ่มแม่บ้านเกษตรกรบ้านโนนหนองส้ม (ขบม ข้าวสาร)	16	รามัญโต	1. กลุ่มผลิตข้าวอินทรีย์เพื่อการค้า บ้านเบือย หมู่ 7 2. ปลาร้าแม่สุภาวดี
6	น่ายับพัน	1. วิสาหกิจชุมชนบ้านคึกโหม 2. กลุ่มแม่บ้านเกษตรกรบ้านหงส์ (ข้าวสาร)	17	พยุห์	1. กลุ่มเกษตรกรปลูกพริกบ้านโนนสว่าง หมู่ 5 (แปรรูปพริก)
7	ยางชุมน้อย	1. กาแฟสยาม 2. หอมแดงคุณเวลาดีย์	18	โนนตุ่น	1. กลุ่มข้าวหอมมะลิคุณภาพบ้านโปรงหมู่ 7
8	เมืองจันทร์	1. กลุ่มขนมหวานเมืองจันทร์	19	วังหิน	1. กลุ่มแม่ข้าวหอมมาก หมู่ที่ 5 ตำบลสูง
9	ซุขันธ์	1. กลุ่มข้าวอินทรีย์บ้านสวัสดิ์	20	ปรางค์กู่	1. กลุ่มแปรรูปผลิตภัณฑ์ - กล้วย (กระชายดำอ่อน)
10	ศีลาลาด	1. กลุ่มแค้มป์ท่องเที่ยวเครื่อง ด.ค.ค.ค.ค.	21	ภูสิงห์	1. กลุ่มผลิตข้าวกล้องงอกบ้านโคกตาล หมู่ 10
11	ขุนหาญ	1. กลุ่มผู้ผลิตเห็ดอินทรีย์บ้านเตือ	22	ศรีรัตนะ	1. กลุ่มผลิตเมล็ดพันธุ์ข้าวขาวดอกมะลิ 105 บ้าน หนองแคน

วัตถุประสงค์ที่แจ้ง แจ้งเพื่อให้ทุกอำเภอดำเนินงานพัฒนาสถานที่กลุ่มเป้าหมายให้ผ่านมาตรฐาน GMP

การพัฒนาผลิตภัณฑ์และการสร้างมูลค่าเพิ่ม ข้าวหอมมะลิ



1 ข้าวใบอ่อนข้าวหอมมะลิ ตรา ศุภนิจ ออร์แกนิก

- ร่วมกับสำนักงานสาธารณสุขจังหวัดศรีสะเกษและนักวิจัยจากมหาวิทยาลัยมหาสารคาม พัฒนาคัดค้นสูตรจนได้ผลิตภัณฑ์ข้าวใบอ่อนข้าวหอมมะลิ
- ผ่านการรับรองมาตรฐานสากล GMP, GHP, HACCP และ HALAL แบบ ONE STOP SERVICE
- ส่งขายทั้งในประเทศและต่างประเทศ

เลขสารบบอาหาร : 33-2-01563-6-0024

วันที่อนุญาต 06/12/2566

๒) การพัฒนาผลิตภัณฑ์มูลค่าสูง คู่ อย.ควอลิตี้ อวอร์ด ประจำเดือน ธันวาคม ๒๕๖๖ - มกราคม ๒๕๖๗

การพัฒนาผลิตภัณฑ์และการสร้างมูลค่าเพิ่ม ข้าวหอมมะลิ

- รับรองมาตรฐาน GMP วิสาหกิจชุมชนแปรรูปข้าวตำบลผักไหม
- วันที่อนุญาต 07/12/2566
- อนุญาตแครกเกอร์ข้าว ตรา ผักไหม
- เลขสารบบอาหาร :33-2-01666-6-0001



วัตถุประสงค์ที่แจ้ง แจ้งเพื่อให้ทุกอำเภอรับทราบและเป็นข้อมูลดำเนินการต่อไป

๓. การดำเนินงานลดความแออัด รับยาที่ร้านยาตามโมเดล ๓ จังหวัดศรีสะเกษ

ตามที่นโยบายกระทรวงสาธารณสุข เรื่อง การลดความแออัด ลดระยะเวลาการรอคอยรับยาของผู้ป่วยที่โรงพยาบาล โดยให้มารับยาที่ร้านขายยาแผนปัจจุบันนั้น ซึ่งมีวัตถุประสงค์การดำเนินงานเพื่อลดความแออัดของโรงพยาบาลโดยขยายบริการด้านเภสัชกรรมมาร้านยาแผนปัจจุบัน และอำนวยความสะดวกให้แก่ประชาชนผู้มีสิทธิในการรับยาที่ร้านยาใกล้บ้าน เพื่อความปลอดภัยในการใช้ยาและการดูแลอย่างต่อเนื่อง เพิ่มช่องทางการเข้าถึงบริการสุขภาพใกล้บ้าน ตลอดจนนโยบายบัตรประชาชนใบเดียว รักษาได้ทุกที่ ที่อำนวยความสะดวกในการเข้ารับบริการด้านสุขภาพ ซึ่งรูปแบบการลดความแออัด รับยาที่ร้านยามี ๓ โมเดล ได้แก่

- ๑) โมเดล ๑ โรงพยาบาลจัดยารายบุคคลส่งให้ร้านยา
- ๒) โมเดล ๒ โรงพยาบาลจัดสำรองยาไว้ที่ร้านยา
- ๓) โมเดล ๓ ร้านยาดำเนินการจัดการเรื่องยาเอง

ความก้าวหน้าการดำเนินงานลดความแออัด รับยาที่ร้านยา ตามโมเดล ๓ จังหวัดศรีสะเกษ ได้มีการดำเนินงาน ดังนี้

(๑) ประชุมชี้แจงการดำเนินงานลดความแออัด รับยาที่ร้านยา จังหวัดศรีสะเกษ เมื่อวันที่ ๘ มกราคม ๒๕๖๗ เพื่อให้โรงพยาบาล และร้านยาที่มีความสนใจเข้าร่วมโครงการรับยาที่ร้านยา Model ๓ รับทราบข้อมูล และแนวทางการเบิกจ่าย จากสปสช. และชี้แจงการดำเนินงาน Telepharmacy ในร้านยา

(๒) สืบสวนข้อมูลการเข้าร่วมโครงการ สปสช. ตามนโยบายบัตรประชาชนใบเดียว รักษาได้ทุกที่ จากผลการสำรวจการเข้าร่วมโครงการของ สปสช. ตามนโยบายบัตรประชาชนใบเดียว รักษาได้ทุกที่ มีผลการดำเนินงานโครงการดังนี้

(๒.๑) โครงการให้บริการส่งเสริมสุขภาพและป้องกันโรค (PP) ในร้านยา มีร้านยาเข้าร่วมโครงการ จำนวน ๖ แห่ง ประกอบด้วย อำเภอเมือง จำนวน ๔ แห่ง ได้แก่ ร้านไพศาลฟาร์มาซี , หจก.ศรีสุพรรณ,ร้านอินเตอร์เภสัช และร้านบ้านยาสะพานขาว อำเภอขุนหาญ จำนวน ๑ แห่ง ได้แก่ ร้านดีหนึ่งเภสัช และอำเภอชูชัน จำนวน ๑ แห่ง ได้แก่ ร้านบ้านยาชูชัน

(๒.๒) โครงการ การให้บริการดูแลอาการเจ็บป่วยเล็กน้อยที่ร้านยา (CI) จำนวน ๓ แห่ง ในอำเภอเมือง ได้แก่ ร้านไพศาลฟาร์มาซี, หจก.ศรีสุพรรณ และร้านอินเตอร์เภสัช

(๒.๓) โครงการลดความแออัด ระบายที่ร้านยา จำนวน ๙ แห่ง ได้แก่ เครือข่ายโรงพยาบาล ศรีสะเกษ ตามโมเดล ๑ จำนวน ๗ แห่ง ได้แก่ ร้านไพศาลฟาร์มาซี , หจก.ศรีสุพรรณ , ร้านประสานเภสัช , ร้านศรีสรรพยา, ร้านยาอุ้มทรัพย์, ร้านดรักเซ็นเตอร์ และร้านอินเตอร์เภสัช และเครือข่ายโรงพยาบาลอุทุมพรพิสัย ตามโมเดล ๒ จำนวน ๒ แห่ง ได้แก่ ร้านบ้านยาสองคุณหมอ และร้านบุญชัยเภสัช

(๓) จะมีการประชุมติดตามการดำเนินงานลดความแออัด ระบายที่ร้านยา ตามโมเดล ๓ ในวันที่ ๑ กุมภาพันธ์ ๒๕๖๗

วัตถุประสงค์ที่แจ้ง แจ้งเพื่อทราบและพิจารณา

๔. ประชุมรับเยี่ยมเสริมพลังการดำเนินงานขับเคลื่อนชุมชนรอบรู้ผลิตภัณฑ์สุขภาพด้วยเครือข่าย บวร. ประเด็น : กำหนดการเยี่ยมเสริมพลัง โดย เกสัชกรวิระชัย นลวชัย รองเลขาธิการ

คณะกรรมการอาหารและยา วันที่ ๑๓ -๑๔ กุมภาพันธ์ ๒๕๖๗ ณ สำนักงานสาธารณสุขจังหวัดศรีสะเกษ

วัตถุประสงค์ เพื่อพัฒนาความรู้ด้านผลิตภัณฑ์สุขภาพด้วยเครือข่าย บวร.ร.

ข้อเสนอ /ข้อสั่งการ ขอให้ทุกอำเภอดำเนินการดังนี้

วันที่ ๑๓ กุมภาพันธ์ ๒๕๖๗

๑) ประสานแจ้งกลุ่มเป้าหมายเข้าร่วมการประชุม onsite และ Online (FACEBOOK Live)

- ณ สำนักงานสาธารณสุขจังหวัดศรีสะเกษ ๗ อำเภอ ได้แก่ อำเภอบึงบูรพ์ อำเภอรามัน ไสล อำเภอขุนหาญ อำเภอชูชัน อำเภอโนนคูณ อำเภอเมือง และอำเภออุทุมพรพิสัย

ประกอบด้วย พี่เลี้ยงอำเภอ/พี่เลี้ยงศูนย์ฝึกระวัง แจ้งเตือนภัย ระดับตำบล/องค์กร ผู้ประกอบการร้านค้า

- Online (FACEBOOK Live) รับชมทางออนไลน์ทุกอำเภอ

วันที่ ๑๔ กุมภาพันธ์ ๒๕๖๗

๑) ผู้บริหาร เจ้าหน้าที่อำเภอเมือง ที่เกี่ยวข้อง ร่วมรับฟังแลกเปลี่ยนการดำเนินงาน

และลงพื้นที่ร้านชำคุณภาพ ต.น้ำคำ อ.เมือง จ.ศรีสะเกษ

ประชุมเชื่อมโยงเสริมพลังการดำเนินงานขับเคลื่อนชุมชนรอบรั้วมลิตรภัณฑ์สุขภาพ
ด้วยเครือข่าย บวร.ร. วันที่ 13 -14 กุมภาพันธ์ 2567

กำหนดการ

วันที่ 14 กุมภาพันธ์ 2567 @ สำนักงานสาธารณสุขจังหวัดศรีสะเกษ

เวลา 09.00 - 09.30 น.	ลงทะเบียน
เวลา 09.30 - 10.00 น.	พิธีเปิดการประชุม - กล่าวต้อนรับประธานและคณะฯ โดย นายสมปิติ ศรีอินทร์ นายกเทศบาลตำบลน้ำคำ - ปั่นที่กีฬาพร้อมกัน
เวลา 10.00 - 11.00 น.	นำเสนอและแลกเปลี่ยนการดำเนินงานโรงเรียน ออ.น้อย Best Practice ระดับเขตสุขภาพที่ ๑๐ โดย ชมรมแกนนำ ออ.น้อย โรงเรียนบ้านจานหนองคู อำเภอเมืองศรีสะเกษ จังหวัดศรีสะเกษ
เวลา 10.00 - 12.00 น.	นำเสนอและแลกเปลี่ยนการดำเนินงาน บวร.ร. Best Practice ระดับ เขตสุขภาพที่ ๑๐ โดย เครือข่าย บวร.ร. ชุมชนน้ำคำร่วมใจ อำเภอเมืองศรีสะเกษ จังหวัดศรีสะเกษ
เวลา 12.00 - 13.00 น.	รับประทานอาหารกลางวัน
เวลา 13.00 - 14.00 น.	ลงพื้นที่เยี่ยมชมเสริมพลัง "ร้านข้าวปลอดภัย ต้นแบบ" ตำบลน้ำคำ อำเภอเมือง จังหวัดศรีสะเกษ

บสจ.ศรีสะเกษ นายพิเชษฐ์ นพวิชัย
รองผู้อำนวยการเขตสุขภาพที่ ๑๐

วัตถุประสงค์ที่แจ้ง แจ้งกำหนดการเพื่อทราบและแจ้งผู้เกี่ยวข้องตามกลุ่มเป้าหมายเข้าร่วมประชุมต่อไป

๕. การดำเนินงานและประเมินมาตรฐานความปลอดภัยด้านยากระดับจังหวัด

ที่มา สืบเนื่องจากสำนักงานปลัดกระทรวงสาธารณสุข โดยคณะทำงานพัฒนาระบบมาตรฐานความปลอดภัยด้านยาในโรงพยาบาล ได้จัดทำมาตรฐานความปลอดภัยด้านยาในโรงพยาบาล ปี พ.ศ. ๒๕๖๗ ที่มีวัตถุประสงค์ เพื่อประเมินตนเองและการประเมินโดยองค์กรภายนอกด้านความปลอดภัยด้านยา และนำผลการประเมินนำมาทบทวนการดำเนินงานเพื่อจัดการระบบมาตรฐานความปลอดภัยด้านยาให้มีคุณภาพโดยมีกลุ่มเป้าหมาย ได้แก่ โรงพยาบาลศูนย์ โรงพยาบาลทั่วไป สำนักงานสาธารณสุขจังหวัด และ โรงพยาบาลชุมชน ซึ่งเกณฑ์ในการคัดเลือก มีดังนี้

๑) คณะกรรมการ / คณะอนุกรรมการพัฒนาระบบเภสัชกรรม (Chief Pharmacy Officer : CPO) ตรวจสอบโรงพยาบาลศูนย์/ โรงพยาบาลทั่วไปและสำนักงานสาธารณสุขจังหวัดตามมาตรฐานความปลอดภัยด้านยา และบันทึกลงระบบโปรแกรมมาตรฐานความปลอดภัยด้านยา ภายในวันที่ ๓๑ พฤษภาคม ๒๕๖๗

๒) กองบริหารการสาธารณสุขจะมอบเกียรติบัตรแก่โรงพยาบาลศูนย์/โรงพยาบาลทั่วไปและสำนักงานสาธารณสุขจังหวัดที่ได้คะแนนประเมินจาก คณะกรรมการ/ คณะอนุกรรมการพัฒนาระบบเภสัชกรรม (Chief Pharmacy Officer : CPO) คะแนนตั้งแต่ ๓ ทุกหัวข้อการประเมินคือ ๑๕ ข้อ/หมวด (ไม่จำกัดจำนวนแห่ง) ทั้งนี้ กองบริหารการสาธารณสุขจึงประมวลผลคะแนนจากระบบโปรแกรมมาตรฐานความปลอดภัยด้านยา จาก ข้อ ๑ (CPO ประเมินและบันทึกในระบบโปรแกรมมาตรฐานความปลอดภัยด้านยาเท่านั้น ไม่ต้องส่งรายชื่อ ทางเมลล์เหมือนปีที่ผ่านมา)

๓) พิจารณาคัดเลือก และจัดส่งรายชื่อ หน่วยงานที่มีการพัฒนาดีเด่น ดังนี้

๓.๑ คัดเลือกและจัดส่งรายชื่อ เพื่อมอบโล่รางวัล ๑) รพศ./ รพท. ๒)รพช.(โดยประสานคณะกรรมการระดับจังหวัดร่วมพิจารณา) ๓)สสจ.ประเภทละ ๑ แห่ง/เขต ที่มีการพัฒนาตนเองในการดำเนินการพัฒนาโรงพยาบาลให้ได้มาตรฐานความปลอดภัยด้านยา ตามเกณฑ์ข้อใดข้อหนึ่ง ดังนี้

๓.๑.๑ คะแนนเฉลี่ยสูงจากคะแนนประเมินปีที่ผ่านมาอย่างน้อย ๑.๕ คะแนน หรือ

๓.๑.๒ ได้คะแนนเต็ม ๕ คะแนน ในหมวดที่กำหนด (สำหรับ รพ.คือหมวด ๓, ๕, ๖, ๙, ๑๐ สำหรับสสจ. คือทุกหมวด) หรือ (หมวด ๓ คือ ระบบเชื่อมโยงข้อมูล หมวด ๕ คือ การบริการจ่ายยาผู้ป่วยนอก หมวด ๖ คือการบริการจ่ายยาผู้ป่วยใน หมวด ๙ คือการติดตามอาการไม่พึงประสงค์จากการใช้ผลิตภัณฑ์สุขภาพ หมวด ๑๐ คือการส่งเสริมการใช้ยาสมเหตุผล)





๓.๑.๓ หลักฐานเชิงประจักษ์ที่มีผลงานหรือนวัตกรรมโดดเด่น

(นวัตกรรม หมายถึง การทำงานสิ่งต่างๆ ด้วยวิธีใหม่ๆ และการเปลี่ยนแปลงทางความคิด การผลิต กระบวนการ หรือองค์กร ไม่ว่าจะการเปลี่ยนแปลงนั้นจะเกิดขึ้นจากการปฏิบัติ การเปลี่ยนแปลงอย่างถอนรากถอนโคน หรือการพัฒนาต่อยอด)

๓.๑.๔ CQI ที่ต่อเนื่อง และพึงประสงค์ (หมายถึงดำเนินการต่อเนื่องตามเหมาะสมไม่เฉพาะช่วงใดช่วงหนึ่งแล้วหยุด / พึงประสงค์ คือ ตอบเป้าหมายมาตรฐานระบบยาหมวดใดหมวดหนึ่งใน ๑๕ หมวดโดยผลงานส่งผลกระทบต่อประชาชน และเป็นแบบอย่างที่ย้ายผลได้)

โดย หากพบว่ามีหลายแห่งในประเภทเดียวกัน เข้าเกณฑ์ตามที่กำหนด ขอให้ CPO เขต คัดเลือกเพียง ๑ แห่ง เท่านั้น หรือ หากไม่มีที่ใดเข้าเกณฑ์ตามที่กำหนด ให้ CPO เขต ตัดสินใจคัดเลือกที่ดีที่สุด และใกล้เคียงกับเกณฑ์ ๓.๑.๑ – ๓.๑.๔ ให้มากที่สุด โดยส่งตาม Link <https://moph.cc/cpo> หรือตาม QR code ภายในวันที่ ๑ มิถุนายน ๒๕๖๗

รหัสเข้าระบบ สำนักงานเขตสุขภาพที่ ๑๐ คือ User : ๔๑๑๑๕ Pass: ๑๒๓๔๕๖

		
โปรแกรมประเมินมาตรฐานความปลอดภัยด้านยา	๕. คำอธิบายเกณฑ์การตรวจประเมิน ๖. แบบฟอร์มการประเมิน ๗. คู่มือการใช้โปรแกรม ๘. เอกสารการประชุมชี้แจง	Line open chat สำหรับสอบถามเพิ่มเติมเกี่ยวกับการประเมิน
		

ความแตกต่างของเกณฑ์การประเมินคัดเลือกระหว่างปี ๒๕๖๖ และ ปี ๒๕๖๗

เกณฑ์การประเมินคัดเลือก ปี ๒๕๖๖	เกณฑ์การประเมินคัดเลือก ปี ๒๕๖๗
๑. CPO คัดเลือก รพศ. รพท. สสจ. รับใบประกาศนียบัตร เขตละ ๑ แห่ง	๑. CPO คัดเลือก รพศ. รพท. สสจ. และมอบใบประกาศนียบัตร ไม่จำกัดจำนวนแห่ง เพียงแต่ต้องมีผลการประเมินระดับ ๓ ทุกหัวข้อ(ไม่จำกัด)
๒. สสจ. คัดเลือก รพช. ในพื้นที่ตนเอง จำนวน ๓ แห่ง	๒. CPO ร่วมกับ สสจ. คัดเลือกและมอบโล่รางวัลให้กับหน่วยงานที่มีการพัฒนาดีเด่น ให้แก่ รพศ. รพท. สสจ. และรพช. เขตละ ๑ แห่ง โดยพิจารณาจาก คะแนนเฉลี่ยที่เพิ่มขึ้นจากปีที่ผ่านมา คะแนนเต็ม ๕ คะแนนในหมวดที่กำหนด มีนวัตกรรม/CQI

วัตถุประสงค์ที่แจ้ง แจ้งเพื่อทราบ

มติที่ประชุม

๘.๖ กลุ่มงานทันตสาธารณสุข

๑.โครงการฟันเทียม รากฟันเทียม เฉลิมพระเกียรติพระบาทสมเด็จพระเจ้าอยู่หัว เนื่องในโอกาสมหามงคลเฉลิมพระชนมพรรษา ๗๒ พรรษา ๒๘ กรกฎาคม ๒๕๖๗

๑) กระทรวงสาธารณสุขได้รับพระราชทานพระบรมราชานุญาตให้จัดทำ “โครงการฟันเทียม รากฟันเทียมเฉลิมพระเกียรติพระบาทสมเด็จพระเจ้าอยู่หัว เนื่องในโอกาสมหามงคลเฉลิมพระชนมพรรษา ๗๒ พรรษา ๒๘ กรกฎาคม ๒๕๖๗” เพื่อให้ผู้สูงอายุที่สูญเสียฟัน ได้รับบริการใส่ฟันเทียม และรากฟันเทียมตามความจำเป็นลดความเหลื่อมล้ำ ทำให้ผู้สูงอายุมีคุณภาพชีวิตที่ดีขึ้น

๒) ผู้บริหารกระทรวงสาธารณสุข และผู้ตรวจราชการเขตสุขภาพที่ ๑๐ ตั้งเป้าหมายการดำเนินงานโครงการให้ได้ตามเป้า ร้อยละ ๑๐๐ ภายในเดือน มีนาคม ๒๕๖๗

ผลการดำเนินงาน

ผลการดำเนินงานโครงการฟันเทียม รากฟันเทียม เฉลิมพระเกียรติพระบาทสมเด็จพระเจ้าอยู่หัว เนื่องในโอกาสมหามงคลเฉลิมพระชนมพรรษา ๗๒ พรรษา ๒๘ กรกฎาคม ๒๕๖๗ จังหวัดศรีสะเกษ ข้อมูล ณ วันที่ ๒๔ มกราคม ๒๕๖๗ รายละเอียดตามตารางที่ ๑

ตารางที่ ๑ ผลการดำเนินงานระดับจังหวัด

จังหวัด	เป้าหมาย ฟันเทียม (ราย)	ผลงาน (ราย)	เป้าหมาย รากฟันเทียม (ราย)	ผลงาน (ราย)
ศรีสะเกษ	๙๐๐	๔๐๖ ร้อยละ ๔๕.๑	๖๗	๒๕ ร้อยละ ๓๗.๓

ข้อมูลผลการดำเนินงานฟันเทียมพระราชทานฯ จังหวัดศรีสะเกษ แยกรายโรงพยาบาล รายละเอียดตามตารางที่ ๒

ตารางที่ ๒ ผลการดำเนินงานฟันเทียมพระราชทานฯ จำแนกรายโรงพยาบาล

ลำดับ	โรงพยาบาล	เป้าหมาย (ราย)	ผลงาน (ราย)	ผลงาน (ร้อยละ)
๑.	เมืองศรีสะเกษ	๑๓๖	๔๑	๓๐.๑๕
๒.	ยางชุมน้อย	๒๔	๑๔	๕๘.๓๓
๓.	กันทรารมย์	๖๔	๓๑	๔๘.๔๔
๔.	กันทรลักษณ์	๑๐๔	๗๒	๖๙.๒๓
๕.	ขุขันธ์	๕๖	๓๐	๕๓.๕๗
๖.	ไพรบึง	๓๒	๕	๑๕.๖๓
๗.	ปรางค์กู่	๔๐	๕	๑๒.๕๐
๘.	ขุนหาญ	๖๔	๒๗	๔๒.๑๘
๙.	ราษีไศล	๕๖	๔๐	๗๑.๔๓
๑๐.	อุทุมพรพิสัย	๖๔	๑๗	๒๖.๕๖
๑๑.	บึงบูรพ์	๑๖	๕	๓๑.๒๕

ลำดับ	โรงพยาบาล	เป้าหมาย (ราย)	ผลงาน (ราย)	ผลงาน (ร้อยละ)
๑๒.	ห้วยทับทัน	๒๔	๑๔	๕๘.๓๓
๑๓.	โนนคูณ	๒๔	๑๒	๕๐.๐๐
๑๔.	ศรีรัตนะ	๓๒	๖	๑๘.๗๕
๑๕.	น้ำเกลี้ยง	๒๔	๙	๓๗.๕๐
๑๖.	วังหิน	๒๔	๑๖	๖๖.๖๗
๑๗.	ภูสิงห์	๒๔	๑๒	๕๐.๐๐
๑๘.	เมืองจันทร์	๑๖	๙	๕๖.๒๕
๑๙.	เบญจลักษ์	๒๔	๑๕	๖๒.๕๐
๒๐.	พยุห์	๒๔	๕	๒๐.๘๓
๒๑.	โพธิ์ศรีสุวรรณ	๒๔	๑๒	๕๐.๐๐
๒๒.	ศีลาลาด	๘	๙	๑๑๓
รวม		๙๐๔	๔๐๖	๔๔.๙๑

หมายเหตุ ข้อมูลจากโปรแกรม HCD ณ วันที่ ๒๔ มกราคม ๒๕๖๗ ทันตกรรม(บริการ)
ข้อ ๑๑.๕+๑๒.๕

ผลการดำเนินงาน โครงการรากฟันเทียมพระราชทานฯ จังหวัดศรีสะเกษ จำแนกรายโรงพยาบาล
รายละเอียดตามตารางที่ ๓ และตารางที่ ๔

ตารางที่ ๓ ผลการดำเนินงานโครงการรากฟันเทียมพระราชทานฯ หน่วยบริการหลัก

ลำดับ	โรงพยาบาล	เป้าหมาย (ราย)	ผลงาน (ราย)
	ศรีสะเกษ	๓๓	๕
	กันทรลักษ์		๘
	อุทุมพรพิสัย		๓
	ห้วยทับทัน		๘
	โนนคูณ		๑
รวม		๓๓	๒๕

ตารางที่ ๔ ผลการดำเนินงานโครงการรากฟันเทียมพระราชทานฯ หน่วยบริการสนับสนุน

ลำดับ	อำเภอ	เป้าหมาย(ราย)	ผลงาน(ราย)
๑.	ยางชุมน้อย	๒	๐
๒.	กันทรารมย์	๒	๐
๓.	ขุขันธ์	๒	๐
๔.	ไพรบึง	๒	๐
๕.	ปรางค์กู่	๒	๐
๖.	ขุนหาญ	๒	๐
๗.	ราษีไศล	๒	๐
๘.	บึงบูรพ์	๒	๐
๙.	ศรีรัตนะ	๒	๐
๑๐.	น้ำเกลี้ยง	๒	๐
๑๑.	วังหิน	๒	๐
๑๒.	ภูสิงห์	๒	๐
๑๓.	เมืองจันทร์	๒	๐
๑๔.	เบญจลักษ์	๒	๐
๑๕.	พยุห์	๒	๐
๑๖.	โพธิ์ศรีสุวรรณ	๒	๐
๑๗.	ศิลาลาด	๒	๐
รวม		๓๔	๐

หมายเหตุ ข้อมูลจากการสำรวจ ณ วันที่ ๒๔ มกราคม ๒๕๖๗

ข้อเสนอ

๑) ขอความร่วมมือโรงพยาบาลทุกแห่ง เร่งรัดดำเนินงานโครงการฟันเทียม รากฟันเทียม เฉลิมพระเกียรติพระบาทสมเด็จพระเจ้าอยู่หัว เนื่องในโอกาสมหามงคลเฉลิมพระชนมพรรษา ๗๒ พรรษา ๒๘ กรกฎาคม ๒๕๖๗ ให้แล้วเสร็จตามเป้าหมาย ภายในเดือน มีนาคม ๒๕๖๗

๒) ขอความร่วมมือ โรงพยาบาล ๑๗ แห่ง ได้แก่ ยางชุมน้อย กันทรารมย์ ขุขันธ์ ไพรบึง ปรางค์กู่ ขุนหาญ ราษีไศล บึงบูรพ์ ศรีรัตนะ น้ำเกลี้ยง วังหิน ภูสิงห์ เมืองจันทร์ เบญจลักษ์ พยุห์ โพธิ์ศรีสุวรรณ และศิลาลาด ซึ่งเป็นหน่วยบริการสนับสนุน ในโครงการรากฟันเทียมพระราชทานฯ จัดหาผู้สูงอายุกลุ่มเป้าหมาย โรงพยาบาลละ ๒ ราย ที่มีคุณสมบัติตามเกณฑ์ พร้อมนำผู้สูงอายุเข้ารับ บริการปลูกรากฟันเทียม ในโรงพยาบาลซึ่งเป็นหน่วยบริการหลัก ๕ แห่ง ได้แก่ โรงพยาบาลศรีสะเกษ กันทรลักษ์ อุทุมพรพิสัย ห้วยทับทัน และโนนคูณ ภายในเดือน กุมภาพันธ์ ๒๕๖๗

มติที่ประชุม

๘.๗ กลุ่มงานอนามัยสิ่งแวดล้อมและอาชีวอนามัย

- ไม่มี

มติที่ประชุม

๘.๘ กลุ่มงานประกันสุขภาพ

๑. สถานการณ์การเงินการคลังโรงพยาบาล เดือน พฤศจิกายน ๒๕๖๖

มติที่ประชุม

๒. การจัดสรรงบประมาณหลักประกันสุขภาพแห่งชาติ ไปพลางก่อน ปีงบประมาณ 2567

มติที่ประชุม

๘.๙ กลุ่มงานควบคุมโรคไม่ติดต่อ สุขภาพจิตและยาเสพติด

๑. โครงการขาทียมพระราชทานในพระศรีนครินทร์ราชชนนี

โครงการออกหน่วยทำขาทียมพระราชทานเคลื่อนที่ ครั้งที่ ๑๖๖ ณ จังหวัดศรีสะเกษ โดยมูลนิธิขาทียม ในสมเด็จพระศรีนครินทร์ราชชนนี ร่วมกับจังหวัดศรีสะเกษ จะจัดขึ้นระหว่างวันที่ ๑๘ - ๒๓ กุมภาพันธ์ พ.ศ. ๒๕๖๗ เพื่อให้บริการทำขาทียมให้กับคนพิการขาขาดในจังหวัดศรีสะเกษ และพื้นที่ใกล้เคียง โดยไม่คิดมูลค่า ณ อาคารหอประชุม ที่ปงกรรศรีมิโซติ มหาวิทยาลัยราชภัฏศรีสะเกษ

กิจกรรมที่ดำเนินการ

๑) อบรมหลักสูตรขาทียม การวิเคราะห์และแนวทางแก้ไขปัญหา การติดตามและประเมินผล การใช้ขาทียม สำหรับนักกายภาพบำบัดและนักกายอุปกรณ์ ในจังหวัดศรีสะเกษ ให้มีความรู้เรื่องการประเมินคนพิการขาขาด เทคนิคการทำขาทียม และการประเมินการใส่ขาทียมได้อย่างมีประสิทธิภาพมากยิ่งขึ้น รวมทั้งสามารถติดตามดูแล และแก้ปัญหาให้กับคนพิการหลังการใส่ขาทียมได้อย่างถูกต้อง การอบรมภาคทฤษฎี ๑ วัน และภาคปฏิบัติ ๔ วัน ดังนี้

- อบรมภาคทฤษฎี วันเสาร์ที่ ๑๗ กุมภาพันธ์ ๒๕๖๗ ณ ห้องประชุมสำนักงานสาธารณสุขจังหวัดศรีสะเกษ
- อบรมภาคปฏิบัติ ระหว่างวันที่ วันที่ ๑๘ - ๒๑ กุมภาพันธ์ ๒๕๖๗

๒) พิธีเปิดการทำขาทียมพระราชทาน วันที่ ๑๘ กุมภาพันธ์ ๒๕๖๗ เวลา ๐๙.๐๐ น. และพิธีมอบขาทียมพระราชทาน วันที่ ๒๓ กุมภาพันธ์ ๒๕๖๗ เวลา ๐๙.๐๐ น.

๓) การให้บริการทำขาทียม ในระหว่างวันที่ ๑๘-๒๒ กุมภาพันธ์ ๒๕๖๗ จากการสำรวจและลงทะเบียนคนพิการขาขาดเข้ารับบริการทำขาทียม มีคนพิการขาขาดลงทะเบียน รวม ๒๐๑ ราย แพทย์ประเมินเบื้องต้นจากรูปถ่าย ยังไม่พร้อมทำขาทียม ๑๙ ราย คงเหลือพร้อมทำขาทียม ๑๗๙ ราย โดยแยกประเภทดังนี้

- ขาทียมระดับเหนือเข่า ๕๙ ราย
- ขาทียมระดับข้อเข่า ๕ ราย
- ขาทียมระดับใต้เข่า ๑๐๖ ราย
- ขาทียมระดับข้อเท้า ๙ ราย

๔) การจัดฝึกอบรมอาชีพให้แก่คนพิการขาขาด จากข้อมูลการสำรวจมีคนพิการต้องการฝึกอบรมอาชีพ ระหว่างรอรับบริการทำขาทียมพระราชทาน มีผู้ประสงค์ฝึกอบรมอาชีพ จำนวน ๘๙ ราย ประกอบด้วย เลี้ยงไก่ไข่ ๔๔ ราย จักรสาน ๔ ราย เพาะเห็ด ๑๕ ราย ตัดผมชาย ๒๐ ราย เลี้ยงปลา ๓ ราย ซ่อมรถ, ทอเสื่อ, ปลูกผัก ๓ ราย โครงการฯ ร่วมกับจังหวัดศรีสะเกษจึงได้กำหนดฝึกอชีพให้แก่คนพิการขาขาดและผู้ดูแลผู้พิการที่สนใจในครั้งนี้ ๓ อาชีพ คือ เลี้ยงไก่ไข่ เพาะเห็ด และตัดผมชาย

ข้อเสนอ ๑.เรียนมาเพื่อทราบและขอความร่วมมือสนับสนุนนักกายภาพ ทรเข็นนั่งสำหรับผู้ป่วยสนับสนุนกิจกรรม อื่นๆ ในภารกิจที่เกี่ยวข้อง

๒.ประชาสัมพันธ์สำหรับหน่วยงาน องค์กร หรือบุคคลที่มีจิตศรัทธา ประสงค์จะบริจาค เพื่อสนับสนุนมูลนิธิหรือกิจกรรมในครั้ง นี้ แจ้งความประสงค์ที่สำนักงานสาธารณสุขจังหวัดศรีสะเกษ โทร ๐๔๕ ๖๑๖ ๐๔๐ - ๖ ต่อ ๑๐๙

๒. โครงการรณรงค์ป้องกันและแก้ไขปัญหายาเสพติด TO BE NUMBER ONE จังหวัดศรีสะเกษ

๒.๑ การเข้าร่วมประกวด TO BE NUMBER ONE TEEN DANCERCISE ๒๐๒๔

ด้วยโครงการรณรงค์ป้องกันและแก้ไขปัญหายาเสพติด TO BE NUMBER ONE ในทูลกระหม่อมหญิงอุบลรัตนราชกัญญา สิริวัฒนาพรรณวดี กำหนดการประกวด TO BE NUMBER ONE TEEN DANCERCISE ๒๐๒๔ ระดับประเทศในระหว่าง วันที่ ๓-๔ กุมภาพันธ์ ๒๕๖๗ ณ ห้างสรรพสินค้าเดอะมอลล์บางกะปิ กรุงเทพฯ ซึ่งจังหวัดศรีสะเกษมีทีมที่ผ่านการประกวดระดับภาคและต้องเข้าแข่งขันระดับประเทศ จำนวน ๓ ทีมคือ

- ๑) รุ่น Junior ทีม ROOKIE BT โรงเรียนบ้านตุม (นพค.๑๕ ทรบ.กลางอุบลรัตน์) อ.ศรีรัตนะ
- ๒) รุ่น Pre-Teenage ทีม BIG G โรงเรียนอนุบาลไพรบึง อำเภอไพรบึง
- ๓) รุ่น Teenage ทีม NEXT HAPPEN โรงเรียนสตรีสิริเกศ อำเภอเมืองศรีสะเกษ

ข้อเสนอ เรียนมาเพื่อโปรดทราบ ขอเชิญชวน ผู้บริหารและผู้เกี่ยวข้อง ชม เชียร์ ให้กำลังใจ และให้การสนับสนุนทีมที่เข้าร่วมประในการประกวด ดังกล่าว

๒.๒ การเข้าร่วมประกวดจังหวัด อำเภอและชมรม TO BE NUMBER ONE ระดับภาค

ตะวันออกเฉียงเหนือ

ด้วยโครงการรณรงค์ป้องกันและแก้ไขปัญหายาเสพติด TO BE NUMBER ONE ในทูลกระหม่อมหญิงอุบลรัตนราชกัญญา สิริวัฒนาพรรณวดี กำหนดการประกวด จังหวัด อำเภอและชมรม TO BE NUMBER ONE ระดับภาคตะวันออกเฉียงเหนือ ในระหว่าง วันที่ ๑๓-๑๔ กุมภาพันธ์ ๒๕๖๗ ณ จังหวัดขอนแก่น ซึ่งจังหวัดศรีสะเกษมี จังหวัด อำเภอ และชมรมที่ต้องเข้าร่วมการประกวดระดับภาคตะวันออกเฉียงเหนือ จำนวน ๑๘ ทีม คือ

- ๑) จังหวัด TO BE NUMBER ONE รักษามาตรฐานต้นแบบระดับทอง
- ๒) อำเภอ TO BE NUMBER ONE อำเภอเมืองศรีสะเกษ รักษามาตรฐานพร้อมเป็นระดับเงิน ปี ๑
- ๓) ชมรม TO BE NUMBER ONE ในสถานศึกษาระดับมัธยมศึกษาโรงเรียนกันทรลักษณ์

วิทยา อำเภอกันทรลักษณ์ รักษามาตรฐานพร้อมเป็นระดับเงินปี ๒

- ๔) ชมรม TO BE NUMBER ONE ในสถานศึกษาระดับอาชีวศึกษา-อุดมศึกษา

วิทยาลัยเทคนิคศรีสะเกษ รักษามาตรฐานพร้อมเป็นระดับเงินปีที่ ๒

๕) ชมรม TO BE NUMBER ONE ในหมู่บ้านชุมชนบ้านขี้เหล็ก ตำบลพราน อำเภอขุนหาญ รักษามาตรฐานพร้อมเป็นระดับทอง ปี ๑

- ๖) ชมรม TO BE NUMBER ONE ในหมู่บ้านบึงหมอก อำเภอราชไศล พร้อมเป็นระดับเงิน ปี ๑

๗) ชมรม TO BE NUMBER ONE ในสำนักงานคุมประพฤติ สำนักงานคุมประพฤติ จังหวัดศรีสะเกษ รักษามาตรฐานพร้อมเป็นระดับทอง ปี ๑

๘) ชมรม TO BE NUMBER ONE ในสำนักงานคุมประพฤติจังหวัดศรีสะเกษ สาขากันทรลักษณ์ รักษามาตรฐานพร้อมเป็นระดับเงินปีที่ ๒

- ๙) ชมรม TO BE NUMBER ONE ในสถานประกอบการ โรงงานผลิตเส้นก๋วยเตี๋ยวชุนกี

๑๐) อำเภอ TO BE NUMBER ONE อำเภอกันทรลักษณ์

๑๑) อำเภอ TO BE NUMBER ONE อำเภอขุนหาญ

๑๒) ชมรม TO BE NUMBER ONE เรือนจำจังหวัดศรีสะเกษ

๑๓) ชมรม TO BE NUMBER ONE สถานพินิจและคุ้มครองเด็กและเยาวชน จังหวัดศรีสะเกษ

๑๔) ชมรม TO BE NUMBER ONE โรงเรียนราชไศล

๑๕) ชมรม TO BE NUMBER ONE โรงเรียนสัมป่อยพิทยาคม

- ๑๖) ชมรม TO BE NUMBER ONE วิทยาลัยเทคนิคราชภัฏ
- ๑๗) ชมรม TO BE NUMBER ONE วิทยาลัยเทคนิคกันทรารมย์
- ๑๘) ชมรม TO BE NUMBER ONE บ้านหนองเทา ต.ตะดอบ อ.เมืองศรีสะเกษ
- ๑๙) ชมรม TO BE NUMBER ONE โรงเรียนบ้านก้านเหลือง อ.เมืองศรีสะเกษ
- ๒๐) ชมรม TO BE NUMBER ONE บ้านมะลิวัลย์ ต.สวนกล้วย อ.กันทรลักษ์

ข้อเสนอ เรียนมาเพื่อทราบ ขอเชิญชวน ผู้บริหารและผู้เกี่ยวข้อง ให้การสนับสนุน และร่วมให้กำลังใจทีมที่เข้าร่วมในการประกวด

๓. สรุปสถานการณ์อุบัติเหตุจราจรทางถนนช่วงเทศกาลปีใหม่ พ.ศ. ๒๕๖๗

จากการดำเนินงานเฝ้าระวังและช่วยเหลือผู้ประสบอุบัติเหตุจราจรทางถนนช่วงเทศกาลปีใหม่ พ.ศ. ๒๕๖๗ ระหว่างวันที่ ๒๙ ธันวาคม ๒๕๖๖ – ๔ มกราคม ๒๕๖๗ ซึ่งมีการใช้บริการของหน่วยบริการการแพทย์ฉุกเฉิน (EMS) ร้อยละ ๔๗.๘๘ พบว่ามีผู้บาดเจ็บที่เข้ารับบริการในโรงพยาบาลทุกแห่ง ดังนี้

- ผู้บาดเจ็บรวมเสียชีวิตจำนวน ๔๗๒ ราย เสียชีวิต ๕ ราย
- อำเภอที่พบประสบอุบัติเหตุสูงสุดได้แก่อำเภอกันทรลักษ์ อำเภอเมืองศรีสะเกษ อำเภอกันทรารมย์ อำเภออุทุมพรพิสัย และอำเภอขุขันธ์
- เป็นเพศชายร้อยละ ๔๘.๗๘ เพศหญิงร้อยละ ๕๑.๒๒
- ส่วนใหญ่เป็นอุบัติเหตุจากการขับขี่รถจักรยานยนต์ร้อยละ ๙๐.๒๔
- ไม่สวมหมวกนิรภัยร้อยละ ๕๖
- มีประวัติการดื่มแล้วขับ ร้อยละ ๑๑.๕๔
- ช่วงเวลาที่เกิดเหตุมากที่สุด คือช่วงเวลา ๑๖.๐๐ น.- ๒๐.๐๐ น.
- อายุต่ำกว่า ๒๐ ปี ร้อยละ ๓๖.๕๙

รายละเอียดข้อมูลวันที่ ๒๙ ธันวาคม ๒๕๖๖ – ๔ มกราคม ๒๕๖๗ จำแนกรายวัน

วันที่	เจ็บ	ตาย	admit	refer
๒๙ ธ.ค.	๙๔	๑	๖	๘
๓๐ ธ.ค.	๗๖	๑	๑๔	๑๐
๓๑ ธ.ค.	๖๖	๐	๖	๑๕
๑ ม.ค.	๘๒	๓	๒๒	๖
๒ ม.ค.	๕๗	๐	๔	๓
๓ ม.ค.	๕๖	๐	๗	๓
๔ ม.ค.	๔๑	๐	๕	๔๘

ข้อเสนอ ๑. เรียนมาเพื่อทราบ และนำข้อมูลไปใช้ในการวางแผนดำเนินการต่อไป

๒. ขอขอบคุณผู้บริหารและบุคลากรผู้ปฏิบัติงานที่เกี่ยวข้องในการดำเนินงานเฝ้าระวัง ป้องกันและดูแลช่วยเหลือในช่วงเทศกาลปีใหม่ ๒๕๖๗

มติที่ประชุม

๘.๑๐ กลุ่มงานส่งเสริมสุขภาพ

มติที่ประชุม

๘.๑๑ กลุ่มงานควบคุมโรคติดต่อ

๑. ขอความร่วมมือเร่งรัดการดำเนินงานลดการติตราและเลือกปฏิบัติอันเนื่องมาจากเชื้อเอชไอวี ในสถานบริการสุขภาพจังหวัดศรีสะเกษ ประจำปี ๒๕๖๗

จังหวัดศรีสะเกษ เป็นพื้นที่เป้าหมาย เร่งรัดการขยายการดำเนินงานยุติปัญหาใน สถานบริการสุขภาพที่ยังไม่เคยเข้าร่วมดำเนินงาน ให้ได้ร้อยละ ๘๐ ในปี ๒๕๖๙ เป้าหมายเร่งรัดการดำเนินงานยุติปัญหาเอดส์ ในสถานบริการสุขภาพ ตามเป้าหมาย ๑ ลดการติดเชื้อเอชไอวีรายใหม่ ไม่เกิน ๑,๐๐๐ ราย ๒.ลดการเสียชีวิตของผู้ติดเชื้อเอชไอวี ไม่เกิน ๔,๐๐๐ ราย ๓.ลดการติตราและเลือกปฏิบัติอันเกี่ยวกับเชื้อเอชไอวี น้อยกว่าร้อยละ ๑๐ ภายในปี ๒๕๗๓ จึงมีการ เร่งรัดการดำเนินงานเพื่อลดการติตราและเลือกปฏิบัติในกลุ่มผู้ป่วยเอชไอวี/เอดส์ ซึ่งมีขั้นตอนดำเนินงานดังนี้

- ๑) สํารวจการติตราและเลือกปฏิบัติสำหรับผู้รับบริการ เพื่อใช้ในการเป็น Baseline
- ๒) สํารวจการติตราและเลือกปฏิบัติสำหรับเจ้าหน้าที่ เพื่อใช้ในการเป็น Baseline
- ๓) เจ้าหน้าที่ที่ให้การบริการผู้ป่วยทั้งทางตรงและทางอ้อม ได้เข้าเรียน S&D E-Learning

ซึ่งเป็นโปรแกรมการเรียนรู้เพื่อส่งเสริมสถานบริการสุขภาพที่ปราศจากการติตรา และเลือกปฏิบัติ
 ๔) ผลักดันให้สถานบริการสุขภาพ เข้าร่วมโครงการ ๓x๔ ใช้กิจกรรมในการปรับเปลี่ยนทัศนคติ และแนวปฏิบัติในโรงพยาบาลซึ่งได้มีการประกาศนโยบาย บริหารจัดการด้วยเอดส์/วัณโรค โรคเรื้อน ไวรัสตับอักเสบบีและซี เพื่อลดการติตราและเลือกปฏิบัติในสถานที่ทำงาน และชุมชน กิจกรรมเพื่อลดการติตราและเลือกปฏิบัติไปแล้ว ณ วันที่ ๗ ธันวาคม ๒๕๖๖

ผลการสำรวจการเข้าเรียน E-learning เพื่อลดการติตราและเลือกปฏิบัติในผู้ติดเชื้อเอชไอวี /เอดส์

จำนวนเจ้าหน้าที่ เข้าเรียน e-learning การติตราและเลือกปฏิบัติในพื้นที่ จังหวัดศรีสะเกษ				
ลำดับที่	รายชื่ าน.	ยอดผู้ฟัง	จำนวนผู้เข้าเรียน	ร้อยละ
1	ชูชีพต์	422	57	13.51
2	ศิวาชาด	113	5	4.42
3	คู่สิงห์	149	1	0.67
4	ใบมณฑล	152	1	0.66
5	ศรีวิมล	188	1	0.53
6	พลย์	190	1	0.53
7	ศรีสะเกษ	2,507		0
8	กันทรลักษณ์	650		0
9	ขุขันธ์	346		0
10	ราษีไศล	296		0
11	อุทุมพรพิสัย	415		0
12	กำทรารมย์	283		0
13	ยางชุมน้อย	147		0
14	โพธิ์แดง	159		0
15	บรจรงค์	188		0
16	ธวัชบุรี	109		0
17	ห้วยทับทัน	148		0
18	วังหิน	148		0
19	ป่าแก่งส้ม	156		0
20	เบญจลักษ์	140		0
21	เมืองจันทร์	155		0
22	โพธิ์ศรีสุวรรณ	113		0
	ยอดรวม	7,174	66	0.92

จากผลสำรวจสำรวจ ลำดับ วันที่ 25 มกราคม 2567



เป้าหมายการเข้าเรียน E-learning ร้อยละ 100

ผลการดำเนินงานเร่งรัดเพื่อลดการติดเชื้อและเลือกปฏิบัติในผู้ติดเชื้อเอชไอวี /เอชดี

จำนวน PLHIV สนับสนุน Baseline การศึกษาและเลือกปฏิบัติในพื้นที่ จังหวัดพระนครศรีอยุธยา

ลำดับที่	รายชื่อ รพ.	ผล PLHIV	จำนวนบทเรียนเร่งรัด	ร้อยละการสำรวจ
1	บวรินทร์	414	414	100.00
2	ศศิพัฒน์	194	162	83.51
3	โรจนะ	101	31	30.69
4	บุษยามณี	352	18	5.11
5	อภินิหาร	419	12	2.86
6	ภัทรารามย์	315	6	1.90
7	พญา	90	0	0
8	วิสุทธิ	162	0	0
9	วิบูลย์	31	0	0
10	วิภาวดี	80	0	0
11	รามคำแหง	224	0	0
12	บางซื่อ	125	0	0
13	ปรางค์	154	0	0
14	วิบูลย์	128	0	0
15	ศรีสมเด็จ	974	0	0
16	กุศล	198	0	0
17	กษัตริย์	631	0	0
18	โพธิ์	115	0	0
19	ราชภัฏ	125	0	0
20	เนอเมดิคอล	116	0	0
21	เอชไอวี	43	0	0
22	โพธิ์ศรีนคร	18	0	0
รวม		5009	643	12.84

จากข้อมูลการสำรวจ ลำดับ วันที่ 25 มกราคม 2567



กลุ่มเป้าหมาย คือ ผู้ป่วยที่มารับ
บริการที่คลินิก ARV

เป้าหมายการสำรวจ ร้อยละ 100

ชุดการดำเนินงาน 3 x 4 เพื่อพัฒนาคุณภาพบริการส่งเสริมสถานบริการสุขภาพที่ปราศจากการติดเชื้อและเลือกปฏิบัติที่เกี่ยวข้องกับเอชไอวีและกลุ่มประชากรหลัก



3 มาตรการหลักในการดำเนินงาน

- มาตรการเชิงบุคคล
- มาตรการเชิงโครงสร้าง/ระบบ
- มาตรการเชื่อมประสานระหว่างสถานบริการสุขภาพ-ชุมชน

ปัจจัย 4 ด้าน เพื่อลดการติดเชื้อและเลือกปฏิบัติ

- ความไม่ตระหนักรู้
- ความกลัวการติดเชื้อเอชไอวี
- ทัศนคติทางสังคม ในเมืองเพชรบุรี ตัดสิน คำหึง
- สภาวะแวดล้อมในสถานบริการสุขภาพ

ตัวอย่างการดำเนินงานลดการติดเชื้อตนเอง (SRP) ใน PLHIV รพ. ชูชื่น ศรีสะเกษ

ปี 2561 นำร่องพื้นที่

- รพ. เข็มดาว
- รพ. ชะนะ สงขลา
- รพ. หนองใหญ่ ชลบุรี

ปี 2564 ขยายการดำเนินงาน

- รพ. ชูชื่น ศรีสะเกษ
- รพ. หนองรีว ชอนแก่น
- รพ. โพนพิสัย หนองคาย

การดำเนินงานโปรแกรมลดการติดเชื้อตนเองฯ

- จุดบริการหลัก
- เราได้มาปรับใช้ในคลินิก ARV
- กลุ่มที่ 1. ผู้ป่วยรายใหม่ HIV positive ทุกชาย — โดย พยาบาลcsq
- กลุ่มที่ 2. ผู้ป่วยรายใหม่ (นำจากที่อื่น) ทุกชาย — โดยแกนนำพยาบาล
- กลุ่มที่ 3. ผู้ป่วยรายที่รับบริการอยู่แล้ว — โดยแกนนำพยาบาล

ระดับความสำเร็จ

- การมีระดับไวรัส HIV ในเลือดลดลง
- CD4 เพิ่มขึ้น
- ser VL < 20 copies
- ผู้ป่วยที่มีผล ser VL > 7 คน/ชม

๒. สถานการณ์โรคไขเลือดออก

สรุปรายงานสถานการณ์โรคไขเลือดออก จังหวัดศรีสะเกษ ระหว่างวันที่ ๑ มกราคม ๒๕๖๗ ถึงวันที่ ๒๕ มกราคม ๒๕๖๗ ได้รับรายงานผู้ป่วยโรคไขเลือดออก จำนวนทั้งสิ้น ๑๙ ราย คิดเป็นอัตราป่วย ๑.๒๙ ต่อประชากรแสนคน ไม่มีรายงานผู้ป่วยเสียชีวิต กลุ่มอายุที่พบสูงสุดคือกลุ่มอายุ ๑๕ - ๒๔ ปี จำนวนผู้ป่วยเท่ากับ ๗ ราย รองลงมาคือ กลุ่มอายุ ๑๐ - ๑๔ ปี จำนวน ๔ ราย และ ๓๕ - ๔๔ ปี และ ๐ - ๔ ปี เท่ากันจำนวน ๒ ราย อาชีพที่มีจำนวนผู้ป่วยสูงสุดคือนักเรียน จำนวนผู้ป่วยเท่ากับ ๙ ราย รองลงมาคือ เด็กในปกครอง จำนวน ๕ ราย และอาชีพเกษตร จำนวน ๓ ราย พบผู้ป่วยในเขตเทศบาลเท่ากับ ๓ ราย (ร้อยละ ๑๕.๗๙) ในเขตองค์การบริหารตำบลเท่ากับ ๑๖ ราย (ร้อยละ ๘๔.๒๑)

พบการระบาดในพื้นที่ ๙ อำเภอ อำเภอที่มีอัตราป่วยต่อประชากรแสนคนสูงสุดคืออำเภอ ไพรบึง อัตราป่วยเท่ากับ ๖.๒๑ ต่อประชากรแสนคน รองลงมาคือ อำเภอปรังคัง, ชูชื่น, ราชิไศล, ขุนหาญ, ภูสิงห์, กันทรลักษ์, อุทุมพรพิสัย, เมือง อัตราป่วยเท่ากับ ๒.๙๕, ๒.๖๔, ๒.๔๘, ๑.๘๕, ๑.๘๔, ๑.๔๘, ๐.๙๓, ๐.๗๒ ต่อประชากรแสนคน ตามลำดับ

สถานการณ์โรคไขเลือดออกของจังหวัดศรีสะเกษ ย้อนหลัง ๓ ปี ตั้งแต่ปี ๒๕๖๔ - ๒๕๖๖ มีรายงานผู้ป่วยโรคไขเลือดออก จำนวน ๑๖๙, ๓๗๑ และ ๒,๒๒๕ ราย ตามลำดับ อัตราป่วยเท่ากับ ๑๑.๔๗, ๒๕.๑๙ และ ๑๕๑.๐๕ ต่อประชากรแสนคน ตามลำดับ อัตราป่วยสูงเป็นอันดับที่ ๓๕, ๒๒ และ ๕๕ ของประเทศไทย มีผู้ป่วยโรคไขเลือดออกเสียชีวิตรวม ๒ ราย ในปี ๒๕๖๕ จำนวน ๑ ราย และปี ๒๕๖๖ จำนวน ๑ ราย

ขอความร่วมมือรณรงค์ทำลายยุงแหล่งเพาะพันธุ์ยุง 3 เก็บ ป้องกัน 3 โรคภัย

ขอความร่วมมือพื้นที่ เร่งผนึกพลังสาธารณสุขและทีม อสม. ทั้ง ๒๒ อำเภอ รณรงค์กำจัดยุงพาหะและแหล่งเพาะพันธุ์ยุงลายในห้วงเวลา Golden Period ตลอดห้วงเดือนกุมภาพันธ์ - เมษายน ๒๕๖๗ เพื่อลดปริมาณยุงที่เป็นพาหะโรค ทำลายแหล่งเพาะพันธุ์ ลดความรุนแรงของการระบาดก่อนเข้าสู่ห้วงฤดูฝน ภายใต้หลัก ๓ เก็บกำจัดลูกน้ำยุงลาย ป้องกันไขเลือดออก เพื่อให้คนศรีสะเกษปลอดภัย ภายใต้พลังความร่วมมือ สู้สมฤทธิ์ผลและเกิดความยั่งยืน

การรณรงค์หลัก ๓ เก็บกำจัดลูกน้ำยุงลาย โดยเริ่มต้นเก็บบ้านให้สะอาด ไม่ให้มีมุมอับเป็นที่พักของยุง เก็บขยะ ด้วยการกำจัดเศษขยะต่างๆ ไม่ให้เป็นแหล่งเพาะพันธุ์ยุง และ เก็บน้ำ ด้วยการปิดภาชนะใส่น้ำให้มิดชิด หรือเททรายอะเบทในภาชนะรองขาตั้งตู้กับข้าวต่าง ๆ เพื่อป้องกันยุงวางไข่ เป็นการตัดวงจรยุง ซึ่งจะสามารถช่วยป้องกันโรคร้ายได้ถึง ๓ โรค ได้แก่ โรคไข้เลือดออก โรคติดเชื้อไวรัสซิกา และโรคไข้ปวดข้อยุงลาย

การป้องกัน ๓ โรคร้ายและตัดวงจรยุงตามหลัก ๓ เก็บ นับว่าสำคัญมาก ทุกคนควรตระหนักและใส่ใจในการดูแลความปลอดภัยร่วมกันอย่างจริงจัง

มติที่ประชุม :

๘.๑๒ กลุ่มงานพัฒนาคุณภาพและรูปแบบบริการ

๑. การดำเนินงานส่งผลงานสมัครขอรับรางวัลเลิศรัฐ ปีงบประมาณ ๒๕๖๗

๑) หน่วยงานสาธารณสุขจังหวัดศรีสะเกษ มีชื่อเรื่องผลงานที่จะส่งสมัครขอรับรางวัลเลิศรัฐ (ข้อมูล ณ วันที่ ๒๕ ม.ค. ๒๕๖๗) จำนวน ๑๑ ผลงาน (มีหนังสือ สำนักงานสาธารณสุขจังหวัดศรีสะเกษ ที่ ศก ๐๐๓๓.๐๐๘/ว ๒๓๕ ลว. ๑๒ ม.ค. ๒๕๖๗ และบันทึกข้อความ ที่ ศก ๐๐๓๓.๐๐๘/ ๐๐๔ ลว. ๑๒ ม.ค. ๒๕๖๗ แจ้งประชาสัมพันธ์โรงพยาบาล สำนักงานสาธารณสุขอำเภอ และกลุ่มงาน/ศูนย์ ใน สสจ.ศรีสะเกษ) ดังนี้

๑.๑) กลุ่มงานของสำนักงานสาธารณสุขจังหวัดศรีสะเกษ จำนวน ๘ ผลงาน :

ลำดับ	กลุ่มงาน/ ศูนย์	ชื่อเรื่อง ผลงานส่งสมัคร รางวัลเลิศรัฐ	ประเภทนวัตกรรมบริการ หรือ สัมฤทธิผลประชาชน มีส่วนร่วม หรืออื่นๆ (ระบุ).....	ผู้รับผิดชอบส่งผลงาน		
				ชื่อ - สกุล	ตำแหน่ง	สถานที่ปฏิบัติงาน
1	กลุ่มงานควบคุมโรคติดต่อ	คนศรีสะเกษสุขภาพดี ปลอดภัย โรคพยาธิใบไม้ตับและมะเร็งท่อน้ำดี	นวัตกรรมบริการ	น.ส.จิราพร โคตรพันธ์	นักวิชาการสาธารณสุขปฏิบัติการ	กลุ่มงานควบคุมโรคติดต่อ
2	กลุ่มงานการสาธารณสุขมูลฐานฯ	พลังเครือข่ายชุมชนสู่ความเป็นที่ ๑ ร่วมขจัดภัยร้าย โรคพยาธิใบไม้ตับ พื้นที่ตำบลสมอ อ.ปรางค์กู่ จ.ศรีสะเกษ	สัมฤทธิผลประชาชนมีส่วนร่วม	นายบารเมษฐ์ ผมคำ	นักวิชาการสาธารณสุขชำนาญการ	กลุ่มงานการสาธารณสุขมูลฐานฯ
3	กลุ่มงานการสาธารณสุขมูลฐานฯ	“หมู่บ้านยั่งยืน” (Sustainable Village) บูรณาการสู่หมู่บ้านลดเสี่ยง ลดโรค ไม่ติดต่อเรื้อรัง จังหวัดศรีสะเกษ	สัมฤทธิผลประชาชนมีส่วนร่วม	นายสมัย ลาประวัตติ	นักวิชาการสาธารณสุขชำนาญการพิเศษ	กลุ่มงานการสาธารณสุขมูลฐานฯ
4	กลุ่มงานการสาธารณสุขมูลฐานฯ	Smart อสม. รวดเร็ว เข้าถึงใจ ผู้สูงวัยได้คัดกรองสุขภาพ 9 ด้าน	นวัตกรรมบริการ	นายสมัย ลาประวัตติ	นักวิชาการสาธารณสุขชำนาญการพิเศษ	กลุ่มงานการสาธารณสุขมูลฐานฯ
5	กลุ่มงานการสาธารณสุขมูลฐานฯ	พลังเครือข่ายปฐมภูมิเข้มแข็ง คุณภาพบริการได้มาตรฐาน ด้วยบริการใกล้บ้าน ใกล้ใจ	สัมฤทธิผลประชาชนมีส่วนร่วม	นางอินทฎา ทองพันธ์	นักวิชาการสาธารณสุขชำนาญการ	กลุ่มงานการสาธารณสุขมูลฐานฯ
6	กลุ่มงานควบคุมโรคไม่ติดต่อ สุขภาพจิต และยาเสพติด	ผลของการพัฒนาระบบภาคีเครือข่าย เพื่อสุขภาพจิตดี มีชีวิตจิตใจ ไม่ฆ่าตัวตาย จังหวัดศรีสะเกษ	นวัตกรรมบริการ	นางสิริมาบงอร หลาวทอง	พยาบาลวิชาชีพชำนาญการ	กลุ่มงานควบคุมโรคไม่ติดต่อ สุขภาพจิต และยาเสพติด
7	กลุ่มงานควบคุมโรคไม่ติดต่อ สุขภาพจิต และยาเสพติด	ระบบบริหารจัดการโรคเบาหวาน กรณีถ่ายโอนภารกิจด้านสาธารณสุข จังหวัดศรีสะเกษ	นวัตกรรมบริการ	นางมะลิ สุปัตติ	นักวิชาการสาธารณสุขชำนาญการ	กลุ่มงานควบคุมโรคไม่ติดต่อ สุขภาพจิต และยาเสพติด
8	กลุ่มงานควบคุมโรคไม่ติดต่อ สุขภาพจิต และยาเสพติด	การพัฒนาารูปแบบการดูแลผู้ป่วยยาเสพติดที่มีพฤติกรรมเสี่ยงต่อภาวะก้าวร้าวรุนแรง โดยภาคีเครือข่ายมีส่วนร่วม จังหวัดศรีสะเกษ	สัมฤทธิผลประชาชนมีส่วนร่วม	นางฉัตรนันทน์ ผิวผา	พยาบาลวิชาชีพชำนาญการ	กลุ่มงานควบคุมโรคไม่ติดต่อ สุขภาพจิต และยาเสพติด

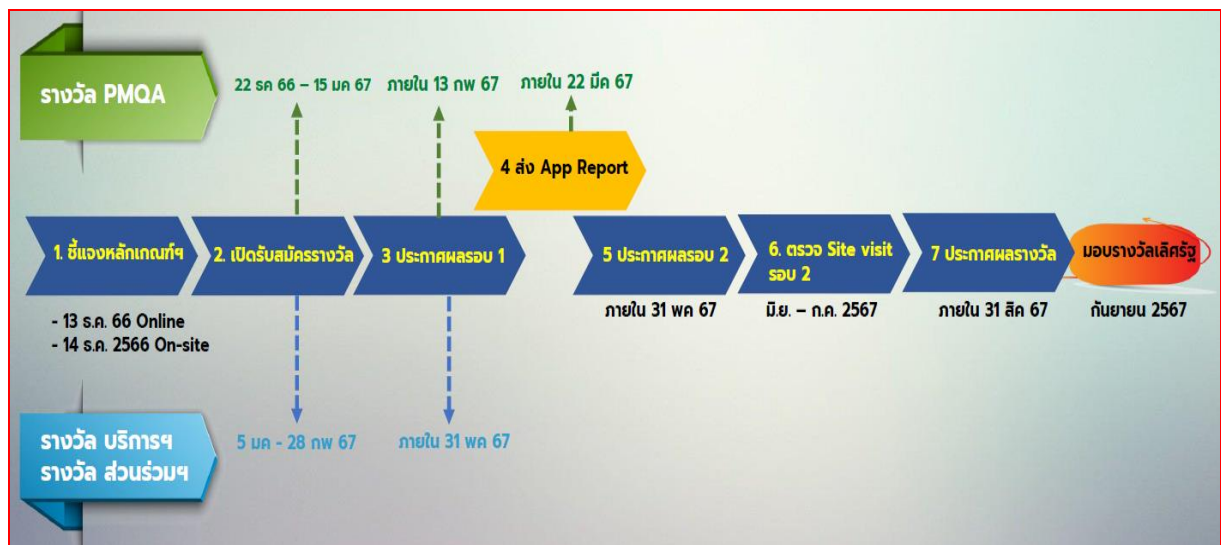
๑.๒) สำนักงานสาธารณสุขอำเภอ จำนวน ๑ ผลงาน :

ลำดับ	สำนักงานสาธารณสุขอำเภอ	ชื่อเรื่อง ผลงานส่งสมัคร รางวัลเลิศรัฐ	ประเภทนวัตกรรมบริการ หรือ สัมฤทธิผลประชาชน มีส่วนร่วม หรืออื่นๆ (ระบุ).....	ผู้รับผิดชอบส่งผลงาน		
				ชื่อ - สกุล	ตำแหน่ง	สถานที่ปฏิบัติงาน
1	สสอ. โพธิ์ศรีสุวรรณ	การพัฒนาารูปแบบการบูรณาการข้อมูล ด้วยการใช้เทคโนโลยีดิจิทัล ใน อสม. อำเภอโพธิ์ศรีสุวรรณ จังหวัดศรีสะเกษ	นวัตกรรมบริการ	นางสาวจุฑาภรณ์ งามวิสัย	นักวิชาการสาธารณสุขชำนาญการ	สสอ. โพธิ์ศรีสุวรรณ

๑.๓) โรงพยาบาล จำนวน ๒ ผลงาน :

ลำดับ	โรงพยาบาล	ชื่อเรื่อง ผลงานส่งสมัคร รางวัลเลิศรัฐ	ประเภทนวัตกรรมบริการ หรือ สัมฤทธิผลประชาชน มีส่วนร่วม หรืออื่นๆ (ระบุ).....	ผู้รับผิดชอบผลงาน		
				ชื่อ - สกุล	ตำแหน่ง	สถานที่ปฏิบัติงาน
1	รพ.ศรีรัทตะ	การพัฒนารูปแบบการบำบัดรักษา และฟื้นฟูสมรรถภาพผู้ติดยาและ สารเสพติดระยะกลาง โดยชุมชนมี ส่วนร่วม อำเภอศรีรัทตะ จังหวัด ศรีสะเกษ	นวัตกรรมบริการ	นางปรัชญานี คำเหลือ	พยาบาลวิชาชีพ ชำนาญการ	กลุ่มงานจิตเวชและ ยาเสพติด รพ.ศรีรัทตะ
2	รพ.กันทรารมย์	โมเดลสื่อการสอนสาริต ส่วนประกอบอาหารทางสาย ให้อาหารด้วยแป้งข้าวเหนียวผสม วัสดุเหลือใช้ถอดประกอบได้	นวัตกรรมบริการ	นางสาวสุษศรี แซ่ชื่อ	นักโภชนาการ ปฏิบัติการ	กลุ่มงานโภชนศาสตร์ รพ.กันทรารมย์

๒. ปฏิทินการดำเนินงานพิจารณาผลงานส่งสมัครขอรับรางวัลเลิศรัฐ ปีงบประมาณ ๒๕๖๗ (สำนักงาน ก.พ.ร.) :



มติที่ประชุม :

๘.๑๓ กลุ่มงานแพทย์แผนไทยและการแพทย์ทางเลือก

๑. สรุปผลการประเมินมาตรฐานหน่วยบริการด้านการแพทย์แผนไทย

ตามที่ คณะทำงานประเมินมาตรฐานโรงพยาบาลส่งเสริมและสนับสนุนการแพทย์แผนไทยและการแพทย์ผสมผสาน (รพ.สส.พท.) ได้ลงพื้นที่ประเมินหน่วยบริการทุกแห่ง ทั้งสังกัดสำนักงานสาธารณสุขจังหวัด ศรีสะเกษ และสังกัดองค์การบริหารส่วนจังหวัดศรีสะเกษ สรุปผลการประเมิน ดังนี้

ลำดับ	อำเภอ	หน่วยบริการ ทั้งหมด (รพ.+รพ.สต.)	ระดับการประเมิน				
			ดีเยี่ยม	ดีมาก	ดี	ผ่านเกณฑ์ มาตรฐาน	ไม่ผ่าน
๑	เมืองศรีสะเกษ	๒๐	๑๗	๑	๑	๑	-
๒	วังหิน	๙	๔	๑	๓	-	๑
๓	พยุห์	๗	๖	-	-	-	๑
๔	กันทรารมย์	๑๘	๗	๔	๕	๒	-
๕	โนนคูณ	๙	๓	๔	-	๒	-
๖	น้ำเกลี้ยง	๘	๖	-	๑	-	๑
๗	กันทรลักษ์	๓๕	๒๘	๕	๒	-	-
๘	ขุนหาญ	๒๐	๘	๑๒	-	-	-
๙	ศรีรัตนะ	๙	๘	๑	-	-	-
๑๐	เบญจลักษ์	๗	๖	๑	-	-	-
๑๑	ขุขันธ์	๒๙	๑๕	๗	๑	๖	-
๑๒	ปรางค์กู่	๑๔	๖	๕	๑	๒	-
๑๓	ภูสิงห์	๑๐	๗	๓	-	-	-
๑๔	ไพรบึง	๘	๕	๓	-	-	-
๑๕	อุทุมพรพิสัย	๒๒	๙	๑๐	๑	๒	-
๑๖	ห้วยทับทัน	๙	๒	๒	๒	๓	-
๑๗	เมืองจันทร์	๕	๒	๑	๑	๑	-
๑๘	โพธิ์ศรีสุวรรณ	๙	๒	๖	-	๑	-
๑๙	ราชันย์	๑๕	๑๓	๒	-	-	-
๒๐	ยางชุมน้อย	๗	๔	๒	-	๑	-
๒๑	บึงบูรพ์	๓	๓	-	-	-	-
๒๒	ศิลาลาด	๖	๕	๑	-	-	-
	รวม	๒๗๙	๑๖๖	๗๑	๑๘	๒๑	๓

ตารางแสดง ผลการประเมินหน่วยบริการแยกรายโรงพยาบาล

ลำดับ	ชื่อหน่วยบริการ	อำเภอ	ผลการประเมิน (ระดับ)	หมายเหตุ
๑	โรงพยาบาลศรีสะเกษ	เมือง	ระดับดีเยี่ยม	
๒	โรงพยาบาลกันทรลักษณ์	กันทรลักษณ์	ระดับดีเยี่ยม	
๓	โรงพยาบาลกันทรารมย์	กันทรารมย์	ระดับดีมาก	
๔	โรงพยาบาลขุขันธ์	ขุขันธ์	ระดับดีเยี่ยม	
๕	โรงพยาบาลพยุห์	พยุห์	ระดับดีเยี่ยม	
๖	โรงพยาบาลอุทุมพรพิสัย	อุทุมพรพิสัย	ระดับดีเยี่ยม	
๗	โรงพยาบาลยางชุมน้อย	ยางชุมน้อย	ระดับดีเยี่ยม	
๘	โรงพยาบาลราชีไศล	ราชีไศล	ระดับดีเยี่ยม	
๙	โรงพยาบาลห้วยทับทัน	ห้วยทับทัน	ระดับดีเยี่ยม	
๑๐	โรงพยาบาลบึงบูรพ์	บึงบูรพ์	ระดับดีเยี่ยม	
๑๑	โรงพยาบาลเมืองจันทร์	เมืองจันทร์	ระดับดีเยี่ยม	
๑๒	โรงพยาบาลโนนคูณ	โนนคูณ	ระดับดีเยี่ยม	
๑๓	โรงพยาบาลวังหิน	วังหิน	ระดับดีเยี่ยม	
๑๔	โรงพยาบาลศิลาลาด	ศิลาลาด	ระดับดีมาก	
๑๕	โรงพยาบาลเบญจลักษณ์เฉลิมพระเกียรติ ๘๐ พรรษา	เบญจลักษณ์	ระดับดีเยี่ยม	
๑๖	โรงพยาบาลศรีรัตนะ	ศรีรัตนะ	ระดับดีเยี่ยม	
๑๗	โรงพยาบาลไพรบึง	ไพรบึง	ระดับดีเยี่ยม	
๑๘	โรงพยาบาลภูสิงห์	ภูสิงห์	ระดับดีเยี่ยม	
๑๙	โรงพยาบาลน้ำเกลี้ยง	น้ำเกลี้ยง	ระดับดีเยี่ยม	
๒๐	โรงพยาบาลปรางค์กู่	ปรางค์กู่	ระดับดีเยี่ยม	
๒๑	โรงพยาบาลโพธิ์ศรีสุวรรณ	โพธิ์ศรีสุวรรณ	ระดับดีเยี่ยม	
๒๒	โรงพยาบาลขุนหาญ	ขุนหาญ	ระดับดีเยี่ยม	

ตารางแสดง ผลการประเมินหน่วยบริการโรงพยาบาลส่งเสริมสุขภาพตำบล แยกรายอำเภอ

๑) อำเภอเมืองศรีสะเกษ

ลำดับ	ชื่อหน่วยบริการ	อำเภอ	ผลการประเมิน (ระดับ)	หมายเหตุ
๑	รพ.สต.บ้านโนนแกด	อำเภอเมือง	ระดับดีเยี่ยม	
๒	รพ.สต.บ้านกุดโง้ง	อำเภอเมือง	ระดับดีเยี่ยม	
๓	รพ.สต.บ้านคูซอด	อำเภอเมือง	ระดับดีเยี่ยม	
๔	รพ.สต.บ้านหนองแก้ว	อำเภอเมือง	ระดับดีเยี่ยม	
๕	รพ.สต.บ้านโพงาม	อำเภอเมือง	ระดับดีเยี่ยม	
๖	รพ.สต.บ้านโพธิ์	อำเภอเมือง	ผ่านเกณฑ์ ระดับพื้นฐาน	
๗	รพ.สต.บ้านหนองโน	อำเภอเมือง	ระดับดีเยี่ยม	
๘	รพ.สต.ตะดอบ	อำเภอเมือง	ระดับดี	
๙	รพ.สต.บ้านน้ำคำ	อำเภอเมือง	ระดับดีเยี่ยม	
๑๐	รพ.สต.บ้านสร้างเรือง	อำเภอเมือง	ระดับดีเยี่ยม	
๑๑	รพ.สต.บ้านกลาง	อำเภอเมือง	ระดับดีเยี่ยม	
๑๒	รพ.สต.บ้านหนองครก	อำเภอเมือง	ระดับดีเยี่ยม	
๑๓	รพ.สต.บ้านแพง	อำเภอเมือง	ระดับดีเยี่ยม	
๑๔	รพ.สต.บ้านหนองแวง	อำเภอเมือง	ระดับดีเยี่ยม	
๑๕	รพ.สต.บ้านหนองไผ่	อำเภอเมือง	ระดับดีเยี่ยม	
๑๖	รพ.สต.บ้านหนองไฮ	อำเภอเมือง	ระดับดีเยี่ยม	
๑๗	รพ.สต.บ้านก้านเหลือง	อำเภอเมือง	ระดับดีเยี่ยม	
๑๘	รพ.สต.บ้านหนองคู	อำเภอเมือง	ระดับดีเยี่ยม	
๑๙	ศูนย์สุขภาพชุมชนฯ รพ.ศรีสะเกษ	อำเภอเมือง	ระดับดีมาก	

๒) อำเภอพยุห์

ลำดับ	ชื่อหน่วยบริการ	อำเภอ	ผลการประเมิน (ระดับ)	หมายเหตุ
๑	รพ.สต.บ้านโนนสว่าง	อำเภอพยุห์	ระดับดีเยี่ยม	
๒	รพ.สต.บ้านหนองคำ	อำเภอพยุห์	ไม่ได้ประเมินมาตรฐาน	ไม่มีบริการ
๓	รพ.สต.บ้านโพธิ์ศรี	อำเภอพยุห์	ระดับดีเยี่ยม	
๔	รพ.สต.บ้านกระแซง	อำเภอพยุห์	ระดับดีเยี่ยม	
๕	รพ.สต.บ้านพยุห์	อำเภอพยุห์	ระดับดีเยี่ยม	
๖	รพ.สต.บ้านสำโรง	อำเภอพยุห์	ระดับดีเยี่ยม	

๓) อำเภอวังหิน

ลำดับ	ชื่อหน่วยบริการ	อำเภอ	ผลการประเมิน (ระดับ)	หมายเหตุ
๑	รพ.สต. โพนยาง	อำเภอวังหิน	ไม่ได้ประเมินมาตรฐาน	ไม่มีบุคลากร
๒	รพ.สต. ดวนใหญ่	อำเภอวังหิน	ระดับดีเยี่ยม	
๓	รพ.สต. ธาตุ	อำเภอวังหิน	ระดับดีเยี่ยม	
๔	รพ.สต. บ่อแก้ว	อำเภอวังหิน	ระดับดีมาก	
๕	รพ.สต. บุงสูง	อำเภอวังหิน	ระดับดี	
๖	รพ.สต. วังหิน	อำเภอวังหิน	ระดับดี	
๗	รพ.สต. บ้านเจ้าฟุ้ง	อำเภอวังหิน	ระดับดี	
๘	รพ.สต. ศรีสำราญ	อำเภอวังหิน	ระดับดีเยี่ยม	

๔) อำเภอกันทรารมย์

ลำดับ	ชื่อหน่วยบริการ	อำเภอ	ผลการประเมิน (ระดับ)	หมายเหตุ
๑	รพ.สต. บ้านหนองหัวช้าง	อำเภอกันทรารมย์	ระดับดีมาก	
๒	รพ.สต. บ้านหนองทามน้อย	อำเภอกันทรารมย์	ระดับดีมาก	
๓	รพ.สต. บ้านหนองแวง	อำเภอกันทรารมย์	ระดับดี	
๔	รพ.สต. บ้านดู่	อำเภอกันทรารมย์	ระดับดี	
๕	รพ.สต. บ้านละทาย	อำเภอกันทรารมย์	ระดับดี	
๖	รพ.สต. พันลำ	อำเภอกันทรารมย์	ระดับดีเยี่ยม	
๗	รพ.สต. บ้านโนนผึ้ง	อำเภอกันทรารมย์	ระดับดีเยี่ยม	
๘	รพ.สต. บ้านบกขี้ยาง	อำเภอกันทรารมย์	ระดับดีเยี่ยม	
๙	รพ.สต. บ้านจาน	อำเภอกันทรารมย์	ระดับดีเยี่ยม	
๑๐	รพ.สต. บ้านกอก	อำเภอกันทรารมย์	ระดับดี	
๑๑	รพ.สต. บ้านเมืองน้อย	อำเภอกันทรารมย์	ระดับดีมาก	
๑๒	รพ.สต. บ้านท่มมิ่ง	อำเภอกันทรารมย์	ระดับดีเยี่ยม	
๑๓	รพ.สต. บ้านสร้างเหล่า	อำเภอกันทรารมย์	ระดับดีเยี่ยม	
๑๔	รพ.สต. บ้านหนองบัว	อำเภอกันทรารมย์	ระดับดีเยี่ยม	
๑๕	รพ.สต. บ้านผักแพว	อำเภอกันทรารมย์	ระดับดี	
๑๖	รพ.สต. บ้านผึ้ง	อำเภอกันทรารมย์	ผ่านเกณฑ์ ระดับพื้นฐาน	
๑๗	รพ.สต. บ้านเจ็ย	อำเภอกันทรารมย์	ผ่านเกณฑ์ ระดับพื้นฐาน	

๕) อำเภอโนนคูณ

ลำดับ	ชื่อหน่วยบริการ	อำเภอ	ผลการประเมิน (ระดับ)	หมายเหตุ
๑	รพ.สต.บ้านทุ่งรวงทอง	อำเภอโนนคูณ	ระดับดีมาก	
๒	รพ.สต.บ้านหัวหล่า	อำเภอโนนคูณ	ระดับดีมาก	
๓	รพ.สต.บ้านเหล่าเสน	อำเภอโนนคูณ	ผ่านเกณฑ์ ระดับพื้นฐาน	
๔	รพ.สต.บ้านโคกสะอาด	อำเภอโนนคูณ	ระดับดีมาก	
๕	รพ.สต.บ้านโนนค้อ	อำเภอโนนคูณ	ระดับดีเยี่ยม	
๖	รพ.สต.บ้านหนองกุง	อำเภอโนนคูณ	ผ่านเกณฑ์ ระดับพื้นฐาน	
๗	รพ.สต.เหล่ากวาง	อำเภอโนนคูณ	ระดับดีเยี่ยม	
๘	รพ.สต.บ้านหนองมะเกลือ	อำเภอโนนคูณ	ระดับดีมาก	

๖) อำเภอน้ำเกลี้ยง

ลำดับ	ชื่อหน่วยบริการ	อำเภอ	ผลการประเมิน (ระดับ)	หมายเหตุ
๑	รพ.สต.บ้านตองปิด	อำเภอน้ำเกลี้ยง	ระดับเยี่ยม	
๒	รพ.สต.น้ำเกลี้ยง	อำเภอน้ำเกลี้ยง	ไม่ได้ประเมินมาตรฐาน	ไม่มีบริการ
๓	รพ.สต.บ้านคูบ	อำเภอน้ำเกลี้ยง	ระดับเยี่ยม	
๔	รพ.สต.บ้านละเอาะ	อำเภอน้ำเกลี้ยง	ระดับเยี่ยม	
๕	รพ.สต.บ้านหนองแวง	อำเภอน้ำเกลี้ยง	ระดับเยี่ยม	
๖	รพ.สต.บ้านโนนงาม	อำเภอน้ำเกลี้ยง	ระดับเยี่ยม	
๗	รพ.สต.บ้านเงิน	อำเภอน้ำเกลี้ยง	ระดับดี	

๗) อำเภอกันทรลักษ์

ลำดับ	ชื่อหน่วยบริการ	อำเภอ	ผลการประเมิน (ระดับ)	หมายเหตุ
๑	รพ.สต.บ้านนากันตม	อำเภอกันทรลักษ์	ระดับดี	
๒	รพ.สต.บ้านชำเม็ง	อำเภอกันทรลักษ์	ระดับดีมาก	
๓	รพ.สต.บ้านจำนน	อำเภอกันทรลักษ์	ระดับดีเยี่ยม	
๔	รพ.สต.บ้านละลาย	อำเภอกันทรลักษ์	ระดับดีเยี่ยม	
๕	รพ.สต.บ้านตาแทน	อำเภอกันทรลักษ์	ระดับดีเยี่ยม	
๖	รพ.สต.บ้านบึงมะลู	อำเภอกันทรลักษ์	ระดับดีเยี่ยม	

ลำดับ	ชื่อหน่วยบริการ	อำเภอ	ผลการประเมิน (ระดับ)	หมายเหตุ
๗	รพ.สต.บ้านโคกเจริญ	อำเภอกันทรลักษ์	ระดับดีเยี่ยม	
๘	รพ.สต.บ้านชำ	อำเภอกันทรลักษ์	ระดับดีเยี่ยม	
๙	รพ.สต.กระแซง	อำเภอกันทรลักษ์	ระดับดีเยี่ยม	
๑๐	รพ.สต.บ้านจานใหญ่	อำเภอกันทรลักษ์	ระดับดีเยี่ยม	
๑๑	รพ.สต.บ้านหนองเตียนน้อย	อำเภอกันทรลักษ์	ระดับดีเยี่ยม	
๑๒	สถานีอนามัยเฉลิมพระเกียรติ ๖๐ พรรษา นวมินทราชินีภูมิซรอล	อำเภอกันทรลักษ์	ระดับดีเยี่ยม	
๑๓	รพ.สต.บ้านเขวา	อำเภอกันทรลักษ์	ระดับดีเยี่ยม	
๑๔	รพ.สต.บ้านท่าสว่าง	อำเภอกันทรลักษ์	ระดับดีเยี่ยม	
๑๕	รพ.สต.บ้านแก	อำเภอกันทรลักษ์	ระดับดีมาก	
๑๖	รพ.สต.บ้านนา	อำเภอกันทรลักษ์	ระดับดีเยี่ยม	
๑๗	รพ.สต.โดนเอ่าว์	อำเภอกันทรลักษ์	ระดับดีเยี่ยม	
๑๘	รพ.สต.บ้านนาขนวน	อำเภอกันทรลักษ์	ระดับดีเยี่ยม	
๑๙	รพ.สต.ทุ่งใหญ่	อำเภอกันทรลักษ์	ระดับดีเยี่ยม	
๒๐	รพ.สต.บ้านศรีอุดม	อำเภอกันทรลักษ์	ระดับดีมาก	
๒๑	รพ.สต.บ้านเสาชงชัย	อำเภอกันทรลักษ์	ระดับดีมาก	
๒๒	รพ.สต.บ้านคำโปรย	อำเภอกันทรลักษ์	ระดับดีเยี่ยม	
๒๓	รพ.สต.บ้านกุดเสลา	อำเภอกันทรลักษ์	ระดับดีเยี่ยม	
๒๔	รพ.สต.บ้านท่าพระ	อำเภอกันทรลักษ์	ระดับดีเยี่ยม	
๒๕	รพ.สต.บ้านโนนสำราญ	อำเภอกันทรลักษ์	ระดับดีมาก	
๒๖	รพ.สต.บ้านด่านกลาง	อำเภอกันทรลักษ์	ระดับดีเยี่ยม	
๒๗	รพ.สต.บ้านโคก	อำเภอกันทรลักษ์	ระดับดีเยี่ยม	
๒๘	รพ.สต.สังเม็ก	อำเภอกันทรลักษ์	ระดับดีมาก	
๒๙	รพ.สต.บ้านภูเงิน	อำเภอกันทรลักษ์	ระดับดีเยี่ยม	
๓๐	รพ.สต.บ้านหนองหิน	อำเภอกันทรลักษ์	ระดับดีเยี่ยม	
๓๑	รพ.สต.บ้านขนุน	อำเภอกันทรลักษ์	ระดับดีเยี่ยม	
๓๒	รพ.สต.เตี้ยต๊ะวันออก	อำเภอกันทรลักษ์	ระดับดีเยี่ยม	
๓๓	รพ.สต.บ้านม่วง	อำเภอกันทรลักษ์	ระดับดีเยี่ยม	
๓๔	ศูนย์สุขภาพชุมชนน้ำอ้อม	อำเภอกันทรลักษ์	ระดับดีเยี่ยม	

๘) อำเภอขุนหาญ

ลำดับ	ชื่อหน่วยบริการ	อำเภอ	ผลการประเมิน (ระดับ)	หมายเหตุ
๑	รพ.สต.บ้านค้อปอ	อำเภอขุนหาญ	ระดับดีเยี่ยม	
๒	รพ.สต.บ้านหลักหิน	อำเภอขุนหาญ	ระดับดีเยี่ยม	
๓	รพ.สต.บ้านสำโรงเกียรติ	อำเภอขุนหาญ	ระดับดีมาก	
๔	รพ.สต.ทับทิมสยาม ๐๗	อำเภอขุนหาญ	ระดับดีมาก	
๕	รพ.สต.บ้านพราน	อำเภอขุนหาญ	ระดับดีเยี่ยม	
๖	รพ.สต.บ้านม่วงแยง	อำเภอขุนหาญ	ระดับดีมาก	
๗	รพ.สต.บ้านชำซีเหล็ก	อำเภอขุนหาญ	ระดับดีมาก	
๘	รพ.สต.บ้านโพธิ์วังค์	อำเภอขุนหาญ	ระดับดีมาก	
๙	รพ.สต.บ้านกราม	อำเภอขุนหาญ	ระดับดีมาก	
๑๐	รพ.สต.บ้านชำเขียน	อำเภอขุนหาญ	ระดับดีมาก	
๑๑	รพ.สต.บ้านกันจาด	อำเภอขุนหาญ	ระดับดีเยี่ยม	
๑๒	รพ.สต.บ้านหนองบัว	อำเภอขุนหาญ	ระดับดีมาก	
๑๓	รพ.สต.บ้านกันทรอม	อำเภอขุนหาญ	ระดับดีเยี่ยม	
๑๔	รพ.สต.บ้านตานวน	อำเภอขุนหาญ	ระดับดีมาก	
๑๕	รพ.สต.บ้านภูทอง	อำเภอขุนหาญ	ระดับดีมาก	
๑๖	รพ.สต.บ้านโพธิ์กระสังข์	อำเภอขุนหาญ	ระดับดีเยี่ยม	
๑๗	รพ.สต.บ้านกันตรวง	อำเภอขุนหาญ	ระดับดีเยี่ยม	
๑๘	รพ.สต.บ้านห้วยจันทร์	อำเภอขุนหาญ	ระดับดีมาก	
๑๙	รพ.สต.บ้านโพธิ์น้อย	อำเภอขุนหาญ	ระดับดีมาก	

๙) อำเภอเบญจลักษ์

ลำดับ	ชื่อหน่วยบริการ	อำเภอ	ผลการประเมิน (ระดับ)	หมายเหตุ
๑	รพ.สต.บ้านแดง	อำเภอเบญจลักษ์	ระดับดีเยี่ยม	
๒	รพ.สต.บ้านท่าคล้อ	อำเภอเบญจลักษ์	ระดับดีเยี่ยม	
๓	รพ.สต.บ้านเพ็ก	อำเภอเบญจลักษ์	ระดับดีเยี่ยม	
๔	รพ.สต.บ้านหนองฮาง	อำเภอเบญจลักษ์	ระดับดีเยี่ยม	
๕	รพ.สต.บ้านหนองงูเหลือม	อำเภอเบญจลักษ์	ระดับดีเยี่ยม	
๖	รพ.สต.บ้านหนองหว่า	อำเภอเบญจลักษ์	ระดับดีมาก	

๑๐) อำเภอศรีรัตนะ

ลำดับ	ชื่อหน่วยบริการ	อำเภอ	ผลการประเมิน (ระดับ)	หมายเหตุ
๑	รพ.สต.บ้านเสื่องข้าว	อำเภอศรีรัตนะ	ระดับดีมาก	
๒	รพ.สต.บ้านศรีพะเนา	อำเภอศรีรัตนะ	ระดับดีเยี่ยม	
๓	รพ.สต.บ้านพิงพวย	อำเภอศรีรัตนะ	ระดับดีเยี่ยม	
๔	รพ.สต.บ้านจะกอง	อำเภอศรีรัตนะ	ระดับดีเยี่ยม	
๕	รพ.สต.บ้านศรีโนนงาม	อำเภอศรีรัตนะ	ระดับดีเยี่ยม	
๖	รพ.สต.บ้านศรีสุข	อำเภอศรีรัตนะ	ระดับดีเยี่ยม	
๗	รพ.สต.บ้านโคน	อำเภอศรีรัตนะ	ระดับดีเยี่ยม	
๘	รพ.สต.บ้านศรีแก้ว	อำเภอศรีรัตนะ	ระดับดีเยี่ยม	

๑๑) อำเภออุทุมพรพิสัย

ลำดับ	ชื่อหน่วยบริการ	อำเภอ	ผลการประเมิน(ระดับ)	หมายเหตุ
๑	รพ.สต.บ้านโคกโพธิ์	อำเภออุทุมพรพิสัย	ระดับดีเยี่ยม	
๒	รพ.สต.บ้านปรือคันตะวันออก	อำเภออุทุมพรพิสัย	ระดับดีเยี่ยม	
๓	รพ.สต.บ้านกวางขาว	อำเภออุทุมพรพิสัย	ระดับดีเยี่ยม	
๔	รพ.สต.นิคมชอยกลาง	อำเภออุทุมพรพิสัย	ระดับดีเยี่ยม	
๕	รพ.สต.บ้านบ่อทอง	อำเภออุทุมพรพิสัย	ระดับดีมาก	
๖	รพ.สต.บ้านใจดี	อำเภออุทุมพรพิสัย	ระดับดีเยี่ยม	
๗	รพ.สต.บ้านขนุน	อำเภออุทุมพรพิสัย	ระดับดีมาก	
๘	รพ.สต.บ้านคลองกลาง	อำเภออุทุมพรพิสัย	ระดับดีมาก	
๙	รพ.สต.บ้านตรอย	อำเภออุทุมพรพิสัย	ระดับดีมาก	
๑๐	รพ.สต.บ้านปราสาท	อำเภออุทุมพรพิสัย	ระดับดีมาก	
๑๑	รพ.สต.บ้านวิทย์	อำเภออุทุมพรพิสัย	ระดับดีเยี่ยม	
๑๒	รพ.สต.บ้านสมบุญ	อำเภออุทุมพรพิสัย	ระดับดีเยี่ยม	
๑๓	รพ.สต.บ้านหนองลูง	อำเภออุทุมพรพิสัย	ระดับดีเยี่ยม	
๑๔	รพ.สต.บ้านอ่าวอย	อำเภออุทุมพรพิสัย	ผ่านเกณฑ์ ระดับพื้นฐาน	
๑๕	รพ.สต.บ้านปรือใหญ่	อำเภออุทุมพรพิสัย	ระดับดีเยี่ยม	
๑๖	รพ.สต.บ้านสำโรงตาเจ็น	อำเภออุทุมพรพิสัย	ระดับดีเยี่ยม	

ลำดับ	ชื่อหน่วยบริการ	อำเภอ	ผลการประเมิน(ระดับ)	หมายเหตุ
๑๗	ศูนย์สุขภาพชุมชนเมืองห้วยเหนือ	อำเภออุซันต์	ระดับดีเยี่ยม	
๑๘	รพ.สต.บ้านตะเคียนบังอิง	อำเภออุซันต์	ผ่านเกณฑ์ ระดับพื้นฐาน	
๑๙	รพ.สต.บ้านจะกง	อำเภออุซันต์	ระดับดีมาก	
๒๐	รพ.สต.บ้านตะเคียนช่างเหล็ก	อำเภออุซันต์	ระดับดีเยี่ยม	
๒๑	รพ.สต.บ้านกันจาน	อำเภออุซันต์	ผ่านเกณฑ์ ระดับพื้นฐาน	
๒๒	รพ.สต.บ้านโนน	อำเภออุซันต์	ระดับดีมาก	
๒๓	รพ.สต.บ้านโคกเพชร	อำเภออุซันต์	ระดับดี	
๒๔	รพ.สต.บ้านกฤษณา	อำเภออุซันต์	ระดับดีเยี่ยม	
๒๕	รพ.สต.บ้านหัวเสือ	อำเภออุซันต์	ระดับดีเยี่ยม	
๒๖	รพ.สต.บ้านหนองคล้า	อำเภออุซันต์	ผ่านเกณฑ์ ระดับพื้นฐาน	
๒๗	รพ.สต.บ้านนาถอก	อำเภออุซันต์	ผ่านเกณฑ์ ระดับพื้นฐาน	
๒๘	รพ.สต.บ้านทับทิมสยาม๐๖	อำเภออุซันต์	ผ่านเกณฑ์ ระดับพื้นฐาน	

๑๒) อำเภอไพรบึง

ลำดับ	ชื่อหน่วยบริการ	อำเภอ	ผลการประเมิน(ระดับ)	หมายเหตุ
๑	รพ.สต.บ้านหนองอารี	อำเภอไพรบึง	ระดับดีมาก	
๒	รพ.สต.บ้านพะแวง	อำเภอไพรบึง	ระดับดีเยี่ยม	
๓	รพ.สต.บ้านปราสาทเยอเหนือ	อำเภอไพรบึง	ระดับดีมาก	
๔	รพ.สต.บ้านกันตรวจ	อำเภอไพรบึง	ระดับดีเยี่ยม	
๕	รพ.สต.บ้านไม้แก่น	อำเภอไพรบึง	ระดับดีมาก	
๖	รพ.สต.บ้านท่อม	อำเภอไพรบึง	ระดับดีเยี่ยม	
๗	รพ.สต.ตาโมกข์	อำเภอไพรบึง	ระดับดีเยี่ยม	

๑๓) อำเภอกุสิงห์

ลำดับ	ชื่อหน่วยบริการ	อำเภอ	ผลการประเมิน (ระดับ)	หมายเหตุ
๑	รพ.สต.บ้านแซร์ไพร	อำเภอกุสิงห์	ระดับดีมาก	
๒	รพ.สต.บ้านแซร์สเบาว์	อำเภอกุสิงห์	ระดับดีเยี่ยม	
๓	รพ.สต.บ้านโคกตาล	อำเภอกุสิงห์	ระดับดีเยี่ยม	
๔	รพ.สต.บ้านไพรพัฒนา	อำเภอกุสิงห์	ระดับดีมาก	
๕	รพ.สต.ตะเคียนราม	อำเภอกุสิงห์	ระดับดีเยี่ยม	
๖	รพ.สต.นกยูงทอง	อำเภอกุสิงห์	ระดับดีเยี่ยม	
๗	รพ.สต.บ้านนาตราว	อำเภอกุสิงห์	ระดับดีเยี่ยม	
๘	รพ.สต.บ้านละลม	อำเภอกุสิงห์	ระดับดีเยี่ยม	
๙	รพ.สต.ห้วยตามอญ	อำเภอกุสิงห์	ระดับดีมาก	

๑๔) อำเภอปราจีนบุรี

ลำดับ	ชื่อหน่วยบริการ	อำเภอ	ผลการประเมิน (ระดับ)	หมายเหตุ
๑	รพ.สต.บ้านไฮ	อำเภอปราจีนบุรี	ระดับดีมาก	
๒	รพ.สต.บ้านกะดี	อำเภอปราจีนบุรี	ผ่านเกณฑ์ ระดับพื้นฐาน	
๓	รพ.สต.บ้านกู่	อำเภอปราจีนบุรี	ระดับดีเยี่ยม	
๔	รพ.สต.บ้านดอนเหลื่อม	อำเภอปราจีนบุรี	ระดับดีมาก	
๕	รพ.สต.บ้านดู่	อำเภอปราจีนบุรี	ระดับดีเยี่ยม	
๖	รพ.สต.บ้านตาเปียง	อำเภอปราจีนบุรี	ระดับดีมาก	
๗	รพ.สต.บ้านตุ้ม	อำเภอปราจีนบุรี	ระดับดีเยี่ยม	
๘	รพ.สต.บ้านนาเวียง	อำเภอปราจีนบุรี	ระดับดีเยี่ยม	
๙	รพ.สต.บ้านหนองเชียงทูน	อำเภอปราจีนบุรี	ระดับดีเยี่ยม	
๑๐	รพ.สต.บ้านหว่าน	อำเภอปราจีนบุรี	ระดับดี	
๑๑	รพ.สต.บ้านกำแมด	อำเภอปราจีนบุรี	ผ่านเกณฑ์ ระดับพื้นฐาน	
๑๒	รพ.สต.บ้านสวาย	อำเภอปราจีนบุรี	ระดับดีมาก	
๑๓	รพ.สต.บ้านดอนหลี่	อำเภอปราจีนบุรี	ระดับดีมาก	

๑๕) อำเภออุทุมพรพิสัย

ลำดับ	ชื่อหน่วยบริการ	อำเภอ	ผลการประเมิน(ระดับ)	หมายเหตุ
๑	รพ.สต.บ้านอีหล้า	อำเภออุทุมพรพิสัย	ระดับดีมาก	
๒	รพ.สต.บ้านก้านเหลือง	อำเภออุทุมพรพิสัย	ระดับดีเยี่ยม	
๓	รพ.สต.บ้านอ้อมแก้ว	อำเภออุทุมพรพิสัย	ผ่านเกณฑ์ ระดับพื้นฐาน	
๔	รพ.สต.บ้านทุ่งไผ่	อำเภออุทุมพรพิสัย	ผ่านเกณฑ์ ระดับพื้นฐาน	
๕	รพ.สต.บ้านยาง	อำเภออุทุมพรพิสัย	ระดับดีมาก	
๖	รพ.สต.บ้านโนนแดน	อำเภออุทุมพรพิสัย	ระดับดีมาก	
๗	รพ.สต.บ้านหนองไฮ	อำเภออุทุมพรพิสัย	ระดับดีเยี่ยม	
๘	รพ.สต.บ้านชะบุง	อำเภออุทุมพรพิสัย	ระดับดีเยี่ยม	
๙	รพ.สต.บ้านตาเกษ	อำเภออุทุมพรพิสัย	ระดับดีเยี่ยม	
๑๐	รพ.สต.บ้านหัวช้าง	อำเภออุทุมพรพิสัย	ระดับดีมาก	
๑๑	รพ.สต.รังแร้ง	อำเภออุทุมพรพิสัย	ระดับดีมาก	
๑๒	รพ.สต.บ้านแต่	อำเภออุทุมพรพิสัย	ระดับดีเยี่ยม	
๑๓	รพ.สต.บ้านน้ำท่วม	อำเภออุทุมพรพิสัย	ระดับดีมาก	
๑๔	รพ.สต.บ้านเข้	อำเภออุทุมพรพิสัย	ระดับดี	
๑๕	รพ.สต.บ้านโพธิ์ชัย	อำเภออุทุมพรพิสัย	ระดับดีมาก	
๑๖	รพ.สต.บ้านปะอ่าว	อำเภออุทุมพรพิสัย	ระดับดีเยี่ยม	
๑๗	รพ.สต.บ้านพงพรด	อำเภออุทุมพรพิสัย	ระดับดีมาก	
๑๘	รพ.สต.บ้านหนองแคน	อำเภออุทุมพรพิสัย	ระดับดีเยี่ยม	
๑๙	รพ.สต.บ้านหนองหัวหมู	อำเภออุทุมพรพิสัย	ระดับดีมาก	
๒๐	รพ.สต.บ้านโคกหล้า	อำเภออุทุมพรพิสัย	ระดับดีมาก	
๒๑	รพ.สต.บ้านโคกจาน	อำเภออุทุมพรพิสัย	ระดับดีเยี่ยม	

๑๖) อำเภอห้วยทับทัน

ลำดับ	ชื่อหน่วยบริการ	อำเภอ	ผลการประเมิน(ระดับ)	หมายเหตุ
๑	รพ.สต.บ้านกล้วยกว้าง	อำเภอห้วยทับทัน	ระดับดีเยี่ยม	
๒	รพ.สต.บ้านหนองสะมอน	อำเภอห้วยทับทัน	ระดับดี	
๓	รพ.สต.บ้านเมืองหลวง	อำเภอห้วยทับทัน	ระดับดีมาก	
๔	รพ.สต.บ้านปราสาท	อำเภอห้วยทับทัน	ระดับดีมาก	
๕	รพ.สต.บ้านผักไหม	อำเภอห้วยทับทัน	ผ่านเกณฑ์ ระดับพื้นฐาน	
๖	รพ.สต.บ้านพะวอ	อำเภอห้วยทับทัน	ผ่านเกณฑ์ ระดับพื้นฐาน	
๗	รพ.สต.บ้านจานแสนไชย	อำเภอห้วยทับทัน	ระดับดี	
๘	รพ.สต.บ้านห้องน้อย	อำเภอห้วยทับทัน	ผ่านเกณฑ์ ระดับพื้นฐาน	

๑๗) อำเภอเมืองจันทร์

ลำดับ	ชื่อหน่วยบริการ	อำเภอ	ผลการประเมิน (ระดับ)	หมายเหตุ
๑	รพ.สต.บ้านเก็บงา	อำเภอเมืองจันทร์	ระดับดีมาก	
๒	รพ.สต.บ้านตาโกน	อำเภอเมืองจันทร์	ผ่านเกณฑ์ ระดับพื้นฐาน	
๓	รพ.สต.บ้านเมืองจันทร์	อำเภอเมืองจันทร์	ระดับดีเยี่ยม	
๔	รพ.สต.บ้านปลาชีว	อำเภอเมืองจันทร์	ระดับดี	

๑๘) อำเภอโพธิ์ศรีสุวรรณ

ลำดับ	ชื่อหน่วยบริการ	อำเภอ	ผลการประเมิน (ระดับ)	หมายเหตุ
๑	รพ.สต.โชนง	อำเภอโพธิ์ศรีสุวรรณ	ระดับดีมาก	
๒	รพ.สต.ฝือ	อำเภอโพธิ์ศรีสุวรรณ	ระดับดีเยี่ยม	
๓	รพ.สต.เสียว	อำเภอโพธิ์ศรีสุวรรณ	ระดับดีมาก	
๔	รพ.สต.หนองแปน	อำเภอโพธิ์ศรีสุวรรณ	ระดับดีมาก	
๕	รพ.สต.โนนหนองหว่า	อำเภอโพธิ์ศรีสุวรรณ	ระดับดีมาก	
๖	รพ.สต.ปลาเค็ด	อำเภอโพธิ์ศรีสุวรรณ	ผ่านเกณฑ์ ระดับพื้นฐาน	
๗	รพ.สต.หนองม้า	อำเภอโพธิ์ศรีสุวรรณ	ระดับดีมาก	
๘	รพ.สต.อีเซ	อำเภอโพธิ์ศรีสุวรรณ	ระดับดีมาก	

๑๙) อำเภอราชสีไศล

ลำดับ	ชื่อหน่วยบริการ	อำเภอ	ผลการประเมิน (ระดับ)	หมายเหตุ
๑	รพ.สต.บ้านด่าน	อำเภอราชสีไศล	ระดับดีเยี่ยม	
๒	รพ.สต.บ้านปลาขาว	อำเภอราชสีไศล	ระดับดีเยี่ยม	
๓	รพ.สต.บ้านเมืองแคน	อำเภอราชสีไศล	ระดับดีมาก	
๔	รพ.สต.บ้านหนองหมี่	อำเภอราชสีไศล	ระดับดีเยี่ยม	
๕	รพ.สต.บ้านดู่	อำเภอราชสีไศล	ระดับดีเยี่ยม	
๖	รพ.สต.บ้านบัวหุ้ง	อำเภอราชสีไศล	ระดับดีเยี่ยม	
๗	รพ.สต.บ้านห้วยคำ	อำเภอราชสีไศล	ระดับดีเยี่ยม	
๘	รพ.สต.บ้านไผ่	อำเภอราชสีไศล	ระดับดีเยี่ยม	
๙	รพ.สต.บ้านจิกสังข์ทอง	อำเภอราชสีไศล	ระดับดีเยี่ยม	
๑๐	รพ.สต.บ้านดอนม่วง	อำเภอราชสีไศล	ระดับดีเยี่ยม	
๑๑	รพ.สต.บ้านโกทา	อำเภอราชสีไศล	ระดับดีเยี่ยม	
๑๒	รพ.สต.บ้านกระเดา	อำเภอราชสีไศล	ระดับดีเยี่ยม	
๑๓	รพ.สต.บ้านสัมป่อย	อำเภอราชสีไศล	ระดับดีเยี่ยม	
๑๔	รพ.สต.บ้านสร้างปี	อำเภอราชสีไศล	ระดับดีมาก	

๒๐) อำเภอชุมน้อย

ลำดับ	ชื่อหน่วยบริการ	อำเภอ	ผลการประเมิน (ระดับ)	หมายเหตุ
๑	รพ.สต.บ้านโนนคุณ	อำเภอชุมน้อย	ระดับดีมาก	
๒	รพ.สต.บ้านกุดเมืองฮาม	อำเภอชุมน้อย	ระดับดีมาก	
๓	รพ.สต.บ้านจอมบึง	อำเภอชุมน้อย	ผ่านเกณฑ์ ระดับพื้นฐาน	
๔	รพ.สต.บ้านผักชะ	อำเภอชุมน้อย	ระดับดีเยี่ยม	
๕	รพ.สต.บ้านคอนกาม	อำเภอชุมน้อย	ระดับดีเยี่ยม	
๖	รพ.สต.ยางชุมใหญ่	อำเภอชุมน้อย	ระดับดีเยี่ยม	

๒๑) อำเภอบึงบูรพ์

ลำดับ	ชื่อหน่วยบริการ	อำเภอ	ผลการประเมิน (ระดับ)	หมายเหตุ
๑	รพ.สต.บ้านม่วง	อำเภอบึงบูรพ์	ระดับดีเยี่ยม	
๒	รพ.สต.บ้านหนองคูใหญ่	อำเภอบึงบูรพ์	ระดับดีเยี่ยม	

๒๒) อำเภอศีลาลาด

ลำดับ	ชื่อหน่วยบริการ	อำเภอ	ผลการประเมิน (ระดับ)	หมายเหตุ
๑	รพ.สต.บ้านเตือ	อำเภอศีลาลาด	ระดับดีเยี่ยม	
๒	รพ.สต.บ้านโจดม่วง	อำเภอศีลาลาด	ระดับดีเยี่ยม	
๓	รพ.สต.บ้านคลีกิ่ง	อำเภอศีลาลาด	ระดับดีเยี่ยม	
๔	รพ.สต.บ้านหนองบัวดง	อำเภอศีลาลาด	ระดับดีเยี่ยม	
๕	รพ.สต.บ้านกุง	อำเภอศีลาลาด	ระดับดีเยี่ยม	

มติที่ประชุม :

๘.๑๔ ศูนย์เทคโนโลยีสารสนเทศ

๑. เร่งรัดส่งข้อมูลประวัติการรักษาพยาบาลขึ้นระบบ หมอพร้อม PHR

กระทรวงสาธารณสุขได้ประกาศนโยบายสาธารณสุข ปีงบประมาณ ๒๕๖๗ จำนวน ๑๓ ประเด็น ซึ่งประเด็นที่ ๑๐ ประเด็นดิจิทัลสุขภาพ บัตรประชาชนใบเดียวรักษาทุกที่ เป้าหมายการดำเนินงานในระยะ ๑๐๐ วัน ในการเชื่อมโยงข้อมูลของประชาชนสามารถรักษาข้ามโรงพยาบาลโดยไม่ต้องมีใบส่งตัว โดยเขตสุขภาพที่ ๑๐ มีมติให้โรงพยาบาลทุกแห่งใช้ Platform หมอพร้อม PHR เป็นเครื่องมือในการเชื่อมโยงข้อมูล และเรียกดูประวัติการรักษาพยาบาลของผู้ป่วยจากโรงพยาบาลอื่นๆ ในกรณีนี้ สำนักงานสาธารณสุขจังหวัดศรีสะเกษ จึงขอให้ท่านแจ้งผู้เกี่ยวข้องเร่งรัดส่งข้อมูลประวัติการรักษาพยาบาลของโรงพยาบาลขึ้นระบบ หมอพร้อม PHR ให้ครบถ้วน เป็นปัจจุบัน เพื่อให้เกิดประโยชน์ต่อผู้ป่วย และสามารถขับเคลื่อนนโยบาย “บัตรประชาชนใบเดียวรักษาทุกที่” ได้อย่างมีประสิทธิภาพ ตรวจสอบผลการส่งข้อมูลเข้าระบบที่ <https://phr๑.moph.go.th/> โดยใช้ Username Password MOPH-IC

สรุปผลข้อมูลประวัติการรักษาพยาบาลในระบบ หมอพร้อม PHR ณ วันที่ ๒๙ มกราคม ๒๕๖๗

สรุปผลการส่งข้อมูล PHR เขตสุขภาพที่ 10 รายจังหวัด ณ 29 มค 67			
จังหวัด	รพ	รพ.สต.	รวม
อุบลราชธานี	9,327,181	40	9,327,221
อำนาจเจริญ	5,779,555	3,096,085	8,875,640
ยโสธร	4,936,224	2,908,802	7,845,026
ศรีสะเกษ	7,127,479	599	7,128,078
มุกดาหาร	4,239,280	9,758	4,249,038
รวม	31,409,719	6,015,284	37,425,003

สรุปผลการส่งข้อมูล PHR จ.ศรีสะเกษ 10 มค 67			
อำเภอ	รพ.สง	รพ.สต.สง	รวม
ขุขันธ์	1,405,482	121	1,405,603
ศรีรัตนะ	595,442	49	595,491
เบญจลักษ์	511,667	59	511,726
ขุนหาญ	490,135	8	490,143
ภูสิงห์	442,178		442,178
พยุห์	418,829		418,829
โนนคูณ	385,079		385,079
น้ำเกลี้ยง	271,592		271,592
ไพรบึง	262,769		262,769
ราษีไศล	252,686		252,686
อุทุมพรพิสัย	237,065		237,065
กันทรารมย์	186,125	70	186,195
ยางชุมน้อย	179,224		179,224
กันทรลักษ์	171,803	161	171,964
เมืองศรีสะเกษ	163,965		163,965
บึงนาราง	143,567		143,567
เมืองจันทร์	142,895	1	142,896
อศิลาลาด	141,705		141,705
ปรางค์กู่	124,732		124,732
วังหิน	99,292	2	99,294
ห้วยทับทัน	87,614	116	87,730
โพธิ์ศรีสุวรรณ	48,685		48,685
รวม	6,762,531	587	6,763,118

รหัส	รพ	จำนวนข้อมูล PHR	เปรียบเทียบจำนวนบริการ 1 ปี			เปรียบเทียบจำนวนบริการ 5 ปี		
			ข้อมูล HDC	ส่วนต่าง	ร้อยละ	ข้อมูล HDC	ส่วนต่าง	ร้อยละ
10930	ขุขันธ์	1,410,013	219,012	1,191,001	643.81	1,287,894	122,119	109.48
28014	พยุห์	421,306	81,559	339,747	516.57	410,771	10,535	102.56
23125	เบญจลักษ์	516,653	98,090	418,563	526.71	516,936	- 283	99.95
10939	ศรีรัตนะ	625,042	127,646	497,396	489.67	682,794	- 57,752	91.54
10938	โนนคูณ	388,041	83,983	304,058	462.05	482,083	- 94,042	80.49
10942	ภูสิงห์	470,845	114,876	355,969	409.87	622,455	- 151,610	75.64
28016	ศีลาลาด	170,641	49,985	120,656	341.38	268,161	- 97,520	63.63
10941	น้ำเกลี้ยง	283,586	85,848	197,738	330.34	482,988	- 199,402	58.71
10936	บึงนาราง	161,331	47,914	113,417	336.71	282,358	- 121,027	57.14
10943	เมืองจันทร์	159,802	52,990	106,812	301.57	279,752	- 119,950	57.12
10931	ไพรบึง	285,928	110,741	175,187	258.20	599,234	- 313,306	47.72
10933	ขุนหาญ	493,825	216,628	277,197	227.96	1,268,476	- 774,651	38.93
10927	ยางชุมน้อย	181,960	95,011	86,949	191.51	496,585	- 314,625	36.64
10934	ราษีไศล	255,509	173,284	82,225	147.45	952,916	- 697,407	26.81
10940	วังหิน	107,756	81,992	25,764	131.42	471,449	- 363,693	22.86
10935	อุทุมพรพิสัย	252,082	193,957	58,125	129.97	1,125,908	- 873,826	22.39
10937	ห้วยทับทัน	98,157	89,342	8,815	109.87	493,815	- 395,658	19.88
10932	ปรางค์กู่	138,658	121,391	17,267	114.22	698,746	- 560,088	19.84
10928	กันทรารมย์	194,503	182,734	11,769	106.44	1,005,103	- 810,600	19.35
28015	โพธิ์ศรีสุวรรณ	48,795	51,959	- 3,164	93.91	281,167	- 232,372	17.35
10929	กันทรลักษ์	269,845	325,633	- 55,788	82.87	1,751,676	- 1,481,831	15.40
10700	ศรีสะเกษ	193,201	606,428	- 413,227	31.86	3,356,763	- 3,163,562	5.76
	Grand Total	7,127,479	3,211,003	3,916,476	221.97	17,818,030	10,690,551	40.00

ข้อเสนอแนะ ขอให้แจ้งผู้เกี่ยวข้องตรวจสอบ และเร่งรัดส่งข้อมูลบริการรักษาผู้ป่วย (PHR) ให้ครบถ้วน ตามแนวทางที่ศูนย์เทคโนโลยีสารสนเทศได้แจ้งในกลุ่มผู้ปฏิบัติงานระบบข้อมูลสารสนเทศของโรงพยาบาล ดังนี้

1. ให้มีการตรวจสอบระบบ API ว่าทำงานตามปกติ ทุกวัน หรือก่อนส่งข้อมูล
2. ดำเนินการส่งข้อมูลทุกวัน โดยการส่งข้อมูลที่ประสบผลสำเร็จ รวดเร็ว ควรเป็นเวลา ๒๐.๐๐ น. ขึ้นไป
3. โรงพยาบาลแต่งตั้ง/มอบหมาย บุคคลผู้ทำหน้าที่ กำกับติดตามการส่งข้อมูล HPR ของโรงพยาบาล

วัตถุประสงค์ในการนำเสนอ

เพื่อทราบ และแจ้งผู้เกี่ยวข้องดำเนินการส่งข้อมูลเข้าระบบ ให้ครบถ้วน

๒. เร่งรัดส่งข้อมูลการรักษายาบาลขึ้นระบบ Financial Data Hub (FDH)

ด้วยกระทรวงสาธารณสุข ได้ดำเนินการจัดทำระบบศูนย์กลางข้อมูลด้านการเงิน (Financial Data Hub) กระทรวงสาธารณสุข เพื่อนำข้อมูลด้านการเงินของหน่วยบริการในสังกัดสำนักงานปลัดกระทรวงสาธารณสุข เข้าสู่ศูนย์กลางข้อมูลด้านการเงิน (Financial Data Hub) กระทรวงสาธารณสุข ให้เป็นไปตามมาตรการและแนวปฏิบัติธรรมาภิบาลข้อมูลภาครัฐ (Data Governance for Government) สามารถนำข้อมูลไปวิเคราะห์เพื่อวางแผนและกำหนดนโยบายได้ชัดเจน ตรงตามเป้าหมาย และมีประสิทธิภาพ โดยจะให้หน่วยบริการเริ่มทดลองส่งข้อมูลผลการดำเนินงาน (ตั้งแต่วันที่ ๑ ตุลาคม ๒๕๖๕ เป็นต้นมา) เข้าสู่ระบบศูนย์กลางข้อมูลด้านการเงิน (Financial Data Hub) กระทรวงสาธารณสุข ตั้งแต่วันที่ ๑ ตุลาคม ๒๕๖๖

ในการนี้ เพื่อให้หน่วยบริการสามารถทดลองส่งข้อมูลผลการดำเนินงาน เข้าสู่ระบบศูนย์กลางข้อมูลด้านการเงิน (Financial Data Hub) กระทรวงสาธารณสุขได้ โดยเริ่มส่งตั้งแต่วันที่ ๑ ตุลาคม ๒๕๖๖ เป็นต้นไป ให้ครบถ้วน

สรุปการส่งข้อมูลเข้าระบบ FDH ตั้งแต่ ๑ ตุลาคม ๒๕๖๖ - ๒๙ มกราคม ๒๕๖๗

สรุปการส่งข้อมูลเข้าระบบ FDH เขตสุขภาพที่ ๑๐ รายจังหวัด

จังหวัด	IPD	cost_IPD	OPD	cost_OPD	opd+IPD	Cost_total
อุบลราชธานี	50,410	1,024,971,109.05	674,519	570,710,245.96	724,929	1,595,681,355.01
ศรีสะเกษ	19,978	291,706,600.60	340,464	247,226,434.73	360,442	538,933,035.33
อำนาจเจริญ	13,210	177,506,704.56	285,612	252,365,574.29	298,822	429,872,278.85
ยโสธร	10,811	125,386,885.82	229,293	158,070,962.67	240,104	283,457,848.49
มุกดาหาร	5,629	55,571,598.01	108,997	78,203,108.25	114,626	133,774,706.26
Grand Total	100,038	1,675,142,898.04	1,638,885	1,306,576,325.90	1,738,923	2,981,719,223.94

สรุปการส่งข้อมูลเข้าระบบ FDH จังหวัดศรีสะเกษ รายโรงพยาบาล

รพ	IPD	cost_IPD	OPD	cost_OPD	service_total	cost total
โรงพยาบาลชุมชน	3,179	35,095,140.33	55,686	50,839,282.19	58,865	85,934,422.52
โรงพยาบาลศรีรัตนะ	1,280	7,911,272.01	31,372	22,554,690.68	32,652	30,465,962.69
โรงพยาบาลภูสิงห์	1,139	106,462,089.10	26,145	14,376,701.41	27,284	120,838,790.51
โรงพยาบาลไพร่เมือง	409	1,706,717.61	20,594	11,215,657.07	21,003	12,922,374.68
โรงพยาบาลปรังค์กู่	856	8,309,180.28	18,505	12,657,031.38	19,361	20,966,211.66
โรงพยาบาลโนนคูณ	923	6,018,014.34	18,024	11,320,672.25	18,947	17,338,686.59
โรงพยาบาลกันทรลักษณ์	1,974	25,188,418.36	16,942	16,793,487.55	18,916	41,981,905.91
โรงพยาบาลเบญจลักษ์						
เฉลิมพระเกียรติ 80 พรรษา	596	3,518,688.21	15,632	8,759,782.59	16,228	12,278,470.80
โรงพยาบาลราชันีไศล	1,345	13,102,025.85	14,534	11,789,002.19	15,879	24,891,028.04
โรงพยาบาลศรีสะเกษ	1,337	37,102,464.42	14,226	19,638,821.92	15,563	56,741,286.34
โรงพยาบาลกันทรามย์	481	3,935,656.65	14,772	10,969,606.06	15,253	14,905,262.71
โรงพยาบาลยางชุมน้อย	538	3,083,519.14	14,281	8,498,348.00	14,819	11,581,867.14
โรงพยาบาลขุนหาญ	1,302	8,201,644.00	12,995	11,195,609.15	14,297	19,397,253.15
โรงพยาบาลโพธิ์ศรีสุวรรณ	155	804,483.15	13,365	6,469,399.45	13,520	7,273,882.60
โรงพยาบาลมิ่งมรุภ	398	1,977,163.79	12,977	5,620,338.56	13,375	7,597,502.35
โรงพยาบาลพยุห์	587	5,064,729.05	10,780	7,661,276.05	11,367	12,726,005.10
โรงพยาบาลเมืองจันทร์	321	1,570,854.00	10,088	5,128,208.64	10,409	6,699,062.64
โรงพยาบาลศีลาลาด	239	1,350,042.00	9,683	5,884,627.34	9,922	7,234,669.34
โรงพยาบาลอุทุมพรพิสัย	1,574	12,823,048.71	5,026	3,297,405.72	6,600	16,120,454.43
โรงพยาบาลน้ำเกลี้ยง	862	5,700,033.22	4,498	2,450,072.98	5,360	8,150,106.20
โรงพยาบาลห้วยทับทัน	311	1,886,562.50	339	106,413.55	650	1,992,976.05
โรงพยาบาลวังหิน	172	894,853.88	-	-	172	894,853.88
Grand Total	19,978	291,706,600.60	340,464	247,226,434.73	360,442	538,933,035.33

ข้อเสนอแนะ

- ขอให้แจ้งผู้เกี่ยวข้องตรวจสอบ และเร่งรัดส่งข้อมูลบริการรักษาผู้ป่วย (PHR) ให้ครบถ้วน
- โรงพยาบาลแต่งตั้ง/มอบหมาย บุคคลผู้ทำหน้าที่ กำกับติดตามการส่งข้อมูล HPR ของ โรงพยาบาล วัตถุประสงค์ในการนำเสนอ เพื่อทราบ และแจ้งผู้เกี่ยวข้องดำเนินการส่งข้อมูลเข้าระบบ ให้ครบถ้วน

๓. การตรวจสอบใช้งานโปรแกรมลิขสิทธิ์

ด้วยสำนักงานสาธารณสุขจังหวัดศรีสะเกษ ได้รับแจ้งจากสำนักงานปลัดกระทรวงสาธารณสุข โดย ศูนย์เทคโนโลยีสารสนเทศและการสื่อสารได้รับการประสานจากบริษัท Adobe (Thailand) Company Limited แจ้งว่าได้ตรวจพบเครื่องคอมพิวเตอร์ลูกข่ายกระทรวงสาธารณสุข ละเมิดลิขสิทธิ์การใช้ซอฟต์แวร์ของบริษัท จะทำให้มีความเสี่ยงที่จะเกิดช่องโหว่ที่ทำให้ติดไวรัสคอมพิวเตอร์ และอาจจะถูกผู้ไม่หวังดีใช้เป็นช่องทางในการโจมตีทางไซเบอร์ และเสี่ยงถูกฟ้องร้องจากเจ้าของลิขสิทธิ์ในการนี้ สำนักงานสาธารณสุขจังหวัดศรีสะเกษ จึงขอให้แจ้งผู้รับผิดชอบระบบสารสนเทศทุกแห่ง ดำเนินการต่อไปนี้โดยเร่งด่วน

๓.๑. ตรวจสอบเครื่องคอมพิวเตอร์ หากพบว่าเครื่องในหน่วยงานของท่านมีการติดตั้งให้ทำการถอนการติดตั้งซอฟต์แวร์ ที่มีการละเมิดออกจากเครื่องคอมพิวเตอร์ของหน่วยงาน แล้วใช้โปรแกรม Free ware

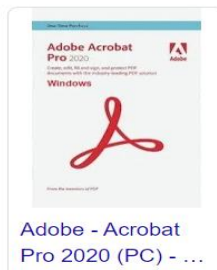
๓.๒. แจ้งรายชื่อผู้ประสานงานของหน่วยงาน เพื่อติดตามการดำเนินงาน อย่างน้อย ๑ ท่าน โดยส่งรายชื่อผู้ประสานงานตาม QR Code

๓.๓. หน่วยงานส่งหนังสือรายงานผลการดำเนินงานถอนการติดตั้งซอฟต์แวร์ที่มีการละเมิดลิขสิทธิ์ โดยระบุชื่อเครื่อง Computer Name พร้อมทั้งรายการผลิตภัณฑ์และจำนวนรายการที่มีการซื้อลิขสิทธิ์ถูกต้อง ส่งกลับไปสำนักงานสาธารณสุขจังหวัดศรีสะเกษ ภายในวันที่ ๑๘ มกราคม ๒๕๖๖ เพื่อรวบรวมส่งศูนย์เทคโนโลยีสารสนเทศและการสื่อสาร สำนักงานปลัดกระทรวงสาธารณสุข

หมายเหตุ โปรแกรมที่ได้รับแจ้งว่ามีลิขสิทธิ์



แจ้งชื่อผู้ประสานงาน
<https://moph.cc/jOOLac8LH>



มติที่ประชุม.....

๘.๑๕ กลุ่มงานการสาธารณสุขมูลฐานและระบบสุขภาพปฐมภูมิ

๑. งานพัฒนาคุณภาพชีวิตระดับอำเภอ (พชอ.)

การนำเสนอผลงานเด่น คณะกรรมการคุณภาพชีวิตระดับอำเภอ (พชอ.)

ผลงานเด่น นำเสนอที่ประชุมกรรมการจังหวัด ๒๙ มกราคม ๒๕๖๗

พชอ. ปรากฏ์

ลำดับ พชอ.นำเสนอผลงานเด่น เดือน กุมภาพันธ์ ๒๕๖๗ พชอ. เมืองจันทร์

- ส่งวาระการประชุม ภายใน ๒๐ กุมภาพันธ์ ๒๕๖๗

- ส่งวีดิทัศน์นำเสนอ ภายใน ๒๕ กุมภาพันธ์ ๒๕๖๗ (ความยาวไม่เกิน ๕ นาที)

มติที่ประชุม

๒. อำเภอสุขภาพดี

อำเภอสุขภาพดี หมายถึง หน่วยงานภาคสาธารณสุข การศึกษา หรือสังคมที่ให้บริการที่เกี่ยวข้องกับสุขภาพ เช่น การบริการข้อมูลข่าวสาร การส่งเสริมสุขภาพ การป้องกัน รักษาโรค พื้นฟูสุขภาพร่างกายและจิตใจ หรือการบริการอื่นใดที่ทำให้ผู้ใช้บริการเข้าถึงบริการที่ง่ายและมีคุณภาพจนมีผลลัพธ์ทางสุขภาพที่ดีขึ้น ใน ๔ setting (รพ./สถานประกอบการ/โรงเรียน/ชุมชน) และเลือกทำกิจกรรมตามมาตรการหลัก ดังนี้

แนวทาง/มาตรการหลัก

๑) อำเภอสุขภาพดี : ประชาชนรอบรู้และมีทักษะจัดการสุขภาพตนเอง ครอบครัวและชุมชน

- ผ่านการประเมินตนเองตามองประกอบ UCCARE

- เครือข่ายและกลไกการขับเคลื่อนผ่าน พชอ. ในพื้นที่

วัด : สำนักงานพุทธศาสนาประจำจังหวัด/ เจ้าคณะจังหวัดอำเภอ ตำบล/พระคิลา

นุพัฐฐาก/ นายอำเภอ

รร. : สำนักงานเขตพื้นที่การศึกษา/ ศึกษาธิการจังหวัด/ ครูอนามัยโรงเรียน/

ชมรมแกนนำนักเรียน สาธารณสุขอำเภอ

โรงงาน : ประกันสังคมจังหวัด/ อุตสาหกรรมจังหวัด/ พาณิชยจังหวัด/เครือข่ายชมรม

ผู้ประกอบการ

ชุมชน : อสม ผู้นำชุมชน เครือข่ายแม่บ้าน ชมรมสุขภาพต่างๆ

- มีกองทุนหลักประกันสุขภาพในระดับท้องถิ่นหรือพื้นที่ (กองทุนสุขภาพตำบล)

๒) Health station : มีระบบบริการเฝ้าระวังและคัดกรองภาวะสุขภาพ

- ๑ ตำบล ๑ สุขศาลา : ที่บ้าน อสม. หรือมี ศสมช. และสถานที่ที่มีผู้ให้บริการแนะนำสุขภาพ

ประชาชนสะดวกต่อการเข้าถึง เช่น ร้านค้าชุมชน สภากาแฟ หน่วยงาน/เอกชน โรงเรียน มหาวิทยาลัย

- มีทะเบียนคัดกรองภาวะสุขภาพระดับบุคคล มีการให้คำแนะนำสุขภาพ การส่งต่อไป

รพ.สต. หรือ รพ. หมายเลขโทรศัพท์ผู้ให้คำปรึกษาสุขภาพ OR Code หรือ แผ่นพับความรู้

๓) Healthy Package : เข้าถึงกิจกรรมบริการส่งเสริมสุขภาพและป้องกันโรคแบบบูรณาการ

ในโรงเรียน ๕ ประเด็นสำคัญ

- กินดี : ๑ อำเภอ ๑ เมนูสุขภาพอายุวัฒนะ

- จิตดี : สุขภาพดี มีคลินิกวัคซีนใจในชุมชน (แก้ไขปัญหายาเสพติด)

- ลดเนื้องอก : ส่งเสริมกิจกรรมทางกาย ลดเนื้องอก
 - มีความสัมพันธ์ดี : สร้างความสัมพันธ์ระหว่างบุคคล ครอบครัวและชุมชน
 - ลดปัจจัยเสี่ยง สร้างสิ่งแวดล้อมปลอดภัย : จัดการปัจจัยเสี่ยง/เพิ่มปัจจัยเอื้อ
- ด้านสิ่งแวดล้อมที่กระทบต่อสุขภาพ หรือ Health Package ในครอบครัวและชุมชน
- มีการลงทะเบียนเข้าร่วมกิจกรรมส่งเสริมความรู้ด้านสุขภาพตามกลุ่มวัยใน “สาสุขอุ๋นใจ ชาเลนจ์” ได้แก่
- | | |
|----------------------|-------------------------------|
| กลุ่มมารดาและทารก | : ภารกิจลูกเกิดรอด แม่ปลอดภัย |
| กลุ่มวัยเรียนวัยรุ่น | : ภารกิจ โตดีสมส่วน |
| กลุ่มวัยทำงาน | : ชัยบัติ กินดี ชีวิตสมดุล |
| กลุ่มวัยสูงอายุ | : สูงวัย สุขภาพดี ไม่มีลั้ม |
| อนามัยสิ่งแวดล้อม | : เมืองสุขภาพดี |

๓. งานพัฒนาสุขภาพภาคประชาชน

๓.๑ ผลการคัดเลือก อสม.ดีเด่น ระดับจังหวัด เขตสุขภาพที่ ๑๐ และระดับภาค ตะวันออกเฉียงเหนือ ประจำปี ๒๕๖๗

๓.๑.๑ อสม.ดีเด่น ระดับภาคตะวันออกเฉียงเหนือ

- สาขา การคุ้มครองผู้บริโภคด้านสุขภาพ
นางสาวมนัส จันทรเป็รียง อำเภอกันทรลัทธิ์ จังหวัดศรีสะเกษ

๓.๑.๒ อสม.ดีเด่น ระดับเขตสุขภาพที่ ๑๐ ปี ๒๕๖๗

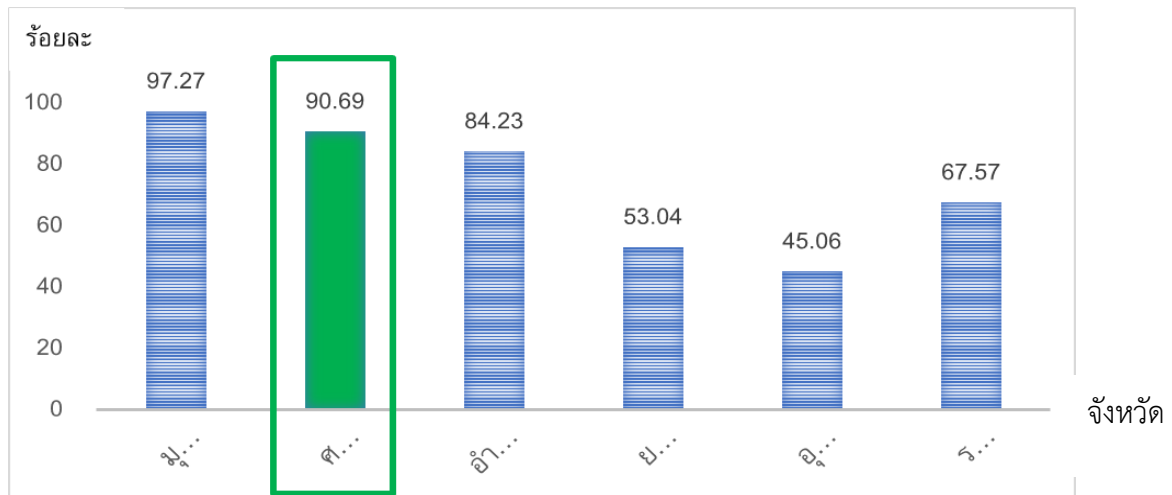
- สาขา การส่งเสริมสุขภาพ
นางสาวสุนทรีญา ทองดี อำเภอลำปางค์กู๋ จังหวัดศรีสะเกษ
- สาขา การเฝ้าระวัง ป้องกัน และควบคุมโรคติดต่อ
นางกันยา ม่วงสุวรรณ อำเภอลำปางค์กู๋ จังหวัดศรีสะเกษ
- สาขา การจัดการสุขภาพชุมชนและอนามัยสิ่งแวดล้อม
นายทรงศักดิ์ โคษา อำเภอลำปางค์กู๋ จังหวัดศรีสะเกษ
- สาขา วิทยาศาสตร์การแพทย์ชุมชน (สาขาใหม่)
นางสาวอุทัยรัตน์ พวงลา อำเภอลำปางค์กู๋ จังหวัดศรีสะเกษ

๓.๑.๓ อสม.ดีเด่น ระดับจังหวัด ปี ๒๕๖๗

- สาขา การเฝ้าระวัง ป้องกัน และควบคุมโรคติดต่อ
นางอัจฉรา ศรีชัย อำเภอลำปางค์กู๋ จังหวัดศรีสะเกษ
- สาขา ทันตสุขภาพ
นางสุภาพร ทองคำ อำเภอลำปางค์กู๋ จังหวัดศรีสะเกษ
- สาขา นมแม่ และอนามัยแม่และเด็ก
นางสาวพิทยา แซ่จั้ง อำเภอลำปางค์กู๋ จังหวัดศรีสะเกษ
- สาขา การป้องกันและแก้ไขปัญหาเอดส์ในชุมชน
นางบุญยงค์ นามพร อำเภอลำปางค์กู๋ จังหวัดศรีสะเกษ

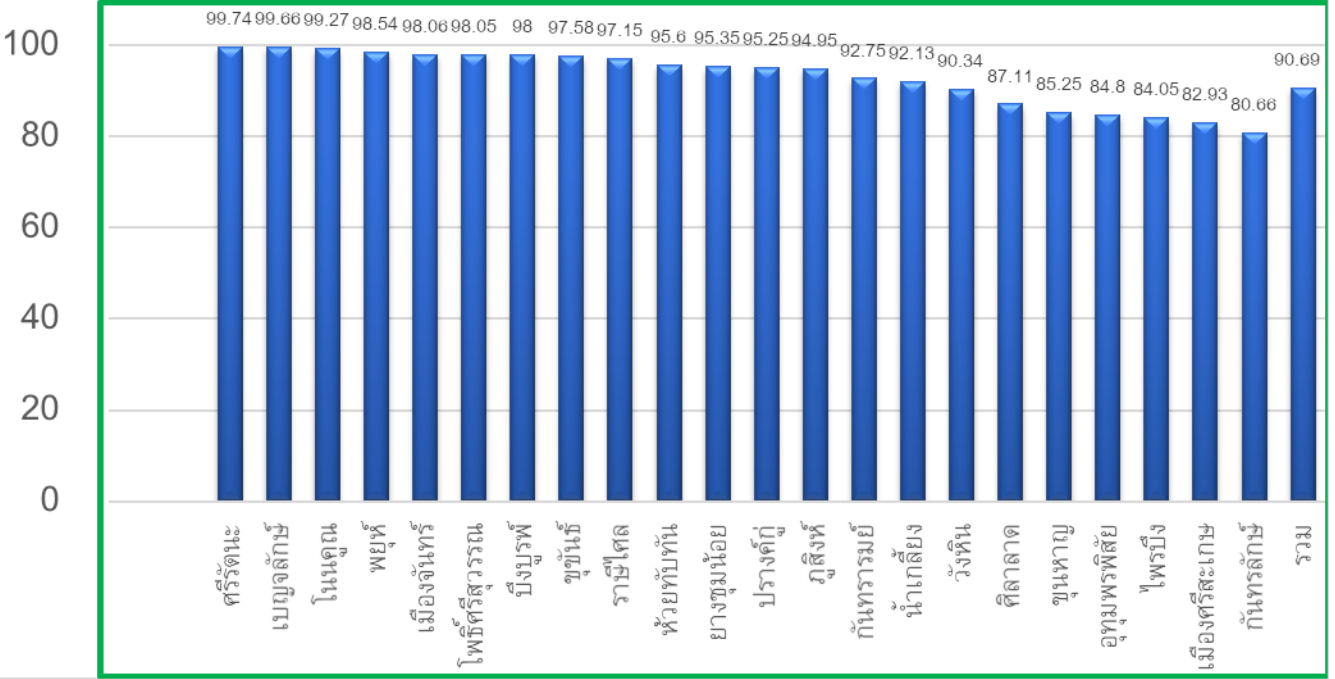
- สาขา การบริการสุขภาพในศูนย์ ศสมช และการสร้างหลักประกันสุขภาพ
นางสุขศรี บุตรหนองหว้า อำเภอเบญจลักษ์ จังหวัดศรีสะเกษ
- สาขา สุขภาพจิตชุมชน
นางอ้อย คุณสิงห์ อำเภอราชไศล จังหวัดศรีสะเกษ
- สาขา การป้องกันและแก้ไขปัญหาเสพติดในชุมชน
นางสมจิตร นำภา อำเภอขุนหาญ จังหวัดศรีสะเกษ
- สาขา ภูมิปัญญาท้องถิ่นด้านสุขภาพ
นางอังคณา มณีวงษ์ อำเภอขามเฒ่า จังหวัดศรีสะเกษ

๓.๒ สรุปการบันทึกผลการคัดกรองสุขภาพผู้สูงอายุ ๙ ด้าน โดย อสม. ผ่าน Application Smart อสม. ปีงบประมาณ ๒๕๖๗ (ข้อมูล ณ วันที่ ๒๕ มกราคม ๒๕๖๗) เป้าหมายร้อยละ ๘๐



จากแผนภูมิ สรุปการบันทึกผลการคัดกรองผู้สูงอายุ ผ่าน App. Smart อสม. (เป้าหมาย ร้อยละ ๘๐.๐๐) ณ วันที่ ๒๕ มกราคม ๒๕๖๗ พบว่า ภาพรวมจังหวัดศรีสะเกษ ผลงาน ร้อยละ ๙๐.๖๙ (ผ่านเกณฑ์ทุกอำเภอ) อำเภอที่มีผลงานสูงสุด ๓ ลำดับแรก ได้แก่ อำเภอศรีรัตนะ ร้อยละ ๙๙.๗๔ อำเภอเบญจลักษ์ ร้อยละ ๙๙.๖๖ และอำเภอโนนคูณ ร้อยละ ๙๙.๒๗

ร้อยละ



ข้อเสนอเพื่อพิจารณาดำเนินการ สำนักงานสาธารณสุขจังหวัดศรีสะเกษ ขอความร่วมมือจาก ผู้อำนวยการโรงพยาบาลทุกแห่ง สาธารณสุขอำเภอทุกอำเภอ มอบหมายผู้รับผิดชอบงานสุขภาพภาคประชาชนระดับอำเภอ ตำบล วางแผนให้ อสม. ทุกคน สามารถดำเนินงานคัดกรองและบันทึกผลการดำเนินงานคัดกรองผู้สูงอายุ ผ่าน App. Smart อสม. ในปีงบประมาณ ๒๕๖๗ ได้ตั้งแต่วันที่ ๑ ตุลาคม ๒๕๖๖ และจะติดตามความก้าวหน้าทุกสัปดาห์ เป็นต้นไป ให้ครอบคลุมมากที่สุด

ระเบียบวาระที่ ๙ เรื่องอื่นๆ (ถ้ามี)

๙.๑ กำหนดประชุมขับเคลื่อนนโยบายการพัฒนางานสาธารณสุขจังหวัดศรีสะเกษ ครั้งที่ ๒/๒๕๖๗ วันที่ ๒๙ กุมภาพันธ์ ๒๕๖๗ ณ สำนักงานสาธารณสุขจังหวัดศรีสะเกษ

มติที่ประชุม

.....