

**วาระการประชุมขับเคลื่อนนโยบายการพัฒนางานสาธารณสุขจังหวัดศรีสะเกษ  
ครั้งที่ ๒/๒๕๖๗ ในวันที่ ๒๘ กุมภาพันธ์ ๒๕๖๗  
ณ ห้องประชุมอาคารส่งเสริมสุขภาพ สำนักงานสาธารณสุขจังหวัดศรีสะเกษ**

\*\*\*\*\*

**เริ่มประชุมเวลา ๑๓.๐๐ น.**

๑. นั่งสมาธิก่อนการประชุม
๒. นายแพทย์สาธารณสุขจังหวัดกล่าวเปิดการประชุม
๓. วิดีทัศน์ผลการดำเนินงาน ประจำเดือน กุมภาพันธ์ ๒๕๖๗

**วาระก่อนการประชุม :**

- ๑) ประดับเครื่องหมายอินธนูประดับครุฑ และมอบช่อดอกไม้เพื่อแสดงความยินดีกับข้าราชการได้เลื่อนระดับเชี่ยวชาญ
- ๒) มอบช่อดอกไม้เพื่อแสดงความยินดีกับข้าราชการได้เลื่อนระดับชำนาญการพิเศษ
- ๓) มอบช่อดอกไม้แสดงความยินดีข้าราชการพลเรือนดีเด่น (ครุฑทองคำ) จังหวัดศรีสะเกษ ประจำปี พ.ศ.๒๕๖๖
- ๔) มอบใบประกาศเกียรติคุณให้กับผู้ที่ผ่านการประเมินคัดเลือกบุคลากรสาธารณสุขดีเด่นในสังกัดสำนักงานสาธารณสุขจังหวัดศรีสะเกษ ประจำปีงบประมาณ ๒๕๖๗
- ๕) พิธีมอบใบประกาศนียบัตรให้แก่โรงพยาบาลที่ผ่านการรับรองคุณภาพตามมาตรฐานการจัดบริการอาชีวอนามัยและเวชกรรมสิ่งแวดล้อมประจำปี พ.ศ.๒๕๖๖

**ระเบียบวาระที่ ๑ เรื่องที่ประธาน (นายแพทย์สาธารณสุขจังหวัดศรีสะเกษ) แจ้งให้ที่ประชุมทราบ**

๑. แผนการออกปฏิบัติงานหน่วยแพทย์อาสาสมเด็จพระศรีนครินทราบรมราชชนนี (พอ.สว.) : ๒๑ มีนาคม ๒๕๖๗ บ้านหนองบัวไชยวาน ม.๑๘ ต.โนนสัง อ.กันทรารมย์ จังหวัดศรีสะเกษ

**ระเบียบวาระที่ ๒ เรื่องรับรองรายงานการประชุมครั้งที่ ๑/๒๕๖๗ วันที่ ๓๑ มกราคม ๒๕๖๗**

กลุ่มงานพัฒนายุทธศาสตร์สาธารณสุข สำนักงานสาธารณสุขจังหวัดศรีสะเกษ ได้จัดทำสรุปมติและข้อสั่งการประชุม และรายงานการประชุมขับเคลื่อนนโยบายการพัฒนางานสาธารณสุขจังหวัดศรีสะเกษ ครั้งที่ ๑/๒๕๖๗ วันที่ ๓๑ มกราคม ๒๕๖๗ เวลา ๑๓.๐๐-๑๖.๓๐ น. ณ ห้องประชุมอาคารเอนกประสงค์ โรงพยาบาลขุนหาญ อำเภอขุนหาญ จังหวัดศรีสะเกษ แจ้งให้ผู้บริหารและคณะกรรมการประสานงานสาธารณสุขระดับจังหวัด จังหวัดศรีสะเกษ ได้รับทราบทาง website <http://www.ssko.moph.go.th> เสนอรายงานการประชุมขับเคลื่อนนโยบายการพัฒนางานสาธารณสุขจังหวัดศรีสะเกษ จึงขอให้ที่ประชุมพิจารณาและรับรองรายงานการประชุมต่อไป

**มติที่ประชุม**.....

**ระเบียบวาระที่ ๓ เรื่องสืบเนื่องจากการประชุมครั้งที่ ๑/๒๕๖๗ วันที่ ๓๑ มกราคม ๒๕๖๗**

**มติที่ประชุม** .....

ระเบียบวาระที่ ๔ เรื่องเสนอจากหัวหน้าส่วนราชการ/ภาคีเครือข่าย

๔.๑ องค์การบริหารส่วนจังหวัดศรีสะเกษ

มติที่ประชุม .....

๔.๒ เทศบาลเมืองศรีสะเกษ

มติที่ประชุม .....

๔.๓ หน่วยควบคุมโรคติดต่อ นำโดยแมลง อำเภอบุณฑล จังหวัดศรีสะเกษ

มติที่ประชุม .....

๔.๔ ด้านควบคุมโรคติดต่อระหว่างประเทศช่องสง่า จังหวัดศรีสะเกษ

มติที่ประชุม .....

๔.๕ โรงพยาบาลประชารักษ์เวชการ

มติที่ประชุม .....

๔.๖ ชมรมอาสาสมัครสาธารณสุขประจำหมู่บ้านจังหวัดศรีสะเกษ

มติที่ประชุม .....

๔.๗ ศูนย์พัฒนานโยบายสาธารณะ จังหวัดศรีสะเกษ

มติที่ประชุม .....

๔.๘ โรงพยาบาลพรินทร์ ศรีสะเกษ

มติที่ประชุม .....

ระเบียบวาระ ๕ เรื่องเสนอจากโรงพยาบาลศูนย์ / โรงพยาบาลทั่วไป

๕.๑ ผู้อำนวยการโรงพยาบาลศรีสะเกษ

มติที่ประชุม .....

๕.๒ เรื่องเสนอจากผู้อำนวยการโรงพยาบาลกันทรลักษณ์

มติที่ประชุม .....

ระเบียบวาระที่ ๖ เรื่องเสนอจากรองนายแพทย์สาธารณสุขจังหวัดศรีสะเกษ :

๖.๑ นายพิเชษฐ จงเจริญ นายแพทย์เชี่ยวชาญ (ด้านเวชกรรมป้องกัน)

มติที่ประชุม .....

๖.๒ นายเสกสรรค์ จวงจันทร์ นายแพทย์เชี่ยวชาญ (ด้านเวชกรรมป้องกัน)

มติที่ประชุม .....

๖.๓ นายศรีไพร ทองนิมิตร นายแพทย์ชำนาญการพิเศษ

มติที่ประชุม .....

๖.๔ นางบุญน้อม ไกรยา รก.นักวิชาการสาธารณสุขเชี่ยวชาญ (ด้านส่งเสริมพัฒนา)

มติที่ประชุม .....

๖.๕ นายปรีชา ปิยะพันธ์ นักวิชาการสาธารณสุขเชี่ยวชาญ (ด้านบริการทางวิชาการ)

มติที่ประชุม .....

๖.๖ นายไพฑูรย์ แก้วภมร เกษตรกรเชี่ยวชาญ

มติที่ประชุม .....

๖.๗ นายวิสิฎค์ศักดิ์ พิริยานนท์ รก.นักวิชาการสาธารณสุขชำนาญการพิเศษ (ด้านบริการทางวิชาการ)

มติที่ประชุม .....

ระเบียบวาระที่ ๗ เรื่องเสนอจากผู้อำนวยการโรงพยาบาลชุมชน สาธารณสุขอำเภอ

๗.๑. ผู้อำนวยการโรงพยาบาลชุมชน

มติที่ประชุม .....

.....

๗.๒. สาธารณสุขอำเภอ

มติที่ประชุม .....

.....

ระเบียบวาระที่ ๘ เรื่องเสนอจากหัวหน้ากลุ่มงาน หัวหน้าศูนย์เทคโนโลยีสารสนเทศ

๘.๑ กลุ่มงานบริหารงานทั่วไป

๑. รายงานสถานะการใช้จ่ายงบประมาณรายจ่ายประจำปี พ.ศ. ๒๕๖๗ (พ.ศ.๒๕๖๖ ไปพลางก่อน)

ข้อมูล ณ วันที่ ๒๔ มกราคม ๒๕๖๗

หมวดรายจ่าย	ได้รับจัดสรร	ผูกพันPO		เบิกจ่าย		คงเหลือ	
		จำนวนเงิน	ร้อยละ	จำนวนเงิน	ร้อยละ	จำนวนเงิน	ร้อยละ
๑.งบดำเนินงาน	๕๔,๘๒๐,๙๗๖.๐๐	๑๑๘,๔๙๓.๔๑	๐.๒๒	๓๒,๖๗๘,๔๒๔.๗๓	๕๙.๖๑	๒๒,๐๒๔,๐๕๗.๘๖	๔๐.๑๗
๒.งบลงทุน	-	-	-	-	-	-	-
๓.งบเบิกแทนกัน	๑๐๐,๐๐๐.๐๐	-	-	-	-	๑๐๐,๐๐๐.๐๐	๑๐๐.๐๐
๔.งบเงินอุดหนุน	๑๗๔,๐๐๐.๐๐	-	-	๕๘,๐๐๐.๐๐	๓๓.๓๓	๑๑๖,๐๐๐.๐๐	๖๖.๖๗
รวมเงินงบประมาณ	๕๕,๐๙๔,๙๗๖.๐๐	๑๑๘,๔๙๓.๔๑	๐.๒๒	๓๒,๗๓๖,๔๒๔.๗๓	๕๙.๔๒	๒๒,๒๔๐,๐๕๗.๘๖	๔๐.๓๗

มติที่ประชุม .....

๒. รายงานการรับเอกสารเบิกจ่าย งบดำเนินงานพื้นฐานจัดสรรให้สำนักงานสาธารณสุขอำเภอ ประจำปีงบประมาณ พ.ศ.๒๕๖๗ (พ.ศ.๒๕๖๖ ไปพลางก่อน) ข้อมูล ณ ๒๔ มกราคม ๒๕๖๗

ลำดับ	สสอ.	จัดสรร	ส่งเบิก	ร้อยละ	คงเหลือ	ร้อยละ
๑	เมืองศรีสะเกษ	๗,๕๐๐.๐๐	๗,๕๐๐.๐๐	๑๐๐	-	๐
๒	ยางชุมน้อย	๗,๕๐๐.๐๐	๗,๕๐๐.๐๐	๑๐๐	-	๐
๓	กันทรารมย์	๗,๕๐๐.๐๐	๗,๕๐๐.๐๐	๑๐๐	-	๐
๔	กันทรลักษ์	๗,๕๐๐.๐๐	๗,๕๐๐.๐๐	๑๐๐	-	๐
๕	ขุขันธ์	๗,๕๐๐.๐๐	๗,๕๐๐.๐๐	๑๐๐	-	๐
๖	ไพรบึง	๗,๕๐๐.๐๐	๗,๕๐๐.๐๐	๑๐๐	-	๐
๗	ปรางค์กู่	๗,๕๐๐.๐๐	๗,๕๐๐.๐๐	๑๐๐	-	๐
๘	ขุนหาญ	๗,๕๐๐.๐๐	๗,๕๐๐.๐๐	๑๐๐	-	๐
๙	ราชีไศล	๗,๕๐๐.๐๐	๗,๕๐๐.๐๐	๑๐๐	-	๐
๑๐	อุทุมพรพิสัย	๗,๕๐๐.๐๐	๗,๕๐๐.๐๐	๑๐๐	-	๐
๑๑	บึงบูรพ์	๗,๕๐๐.๐๐	๗,๕๐๐.๐๐	๑๐๐	-	๐
๑๒	ห้วยทับทัน	๗,๕๐๐.๐๐	๗,๕๐๐.๐๐	๑๐๐	-	๐
๑๓	โนนคูณ	๗,๕๐๐.๐๐	๗,๕๐๐.๐๐	๑๐๐	-	๐
๑๔	ศรีรัตนะ	๗,๕๐๐.๐๐	๗,๕๐๐.๐๐	๑๐๐	-	๐
๑๕	น้ำเกลี้ยง	๗,๕๐๐.๐๐	๗,๕๐๐.๐๐	๑๐๐	-	๐
๑๖	วังหิน	๗,๕๐๐.๐๐	๗,๕๐๐.๐๐	๑๐๐	-	๐

ลำดับ	สสอ.	จัดสรร	ส่งเบิก	ร้อยละ	คงเหลือ	ร้อยละ
๑๗	ภูสิงห์	๗,๕๐๐.๐๐	๗,๕๐๐.๐๐	๑๐๐	-	๐
๑๘	เมืองจันทร์	๗,๕๐๐.๐๐	๗,๕๐๐.๐๐	๑๐๐	-	๐
๑๙	เบญจลักษ์	๗,๕๐๐.๐๐	๗,๕๐๐.๐๐	๑๐๐	-	๐
๒๐	พยุห์	๗,๕๐๐.๐๐	๗,๕๐๐.๐๐	๑๐๐	-	๐
๒๑	โพธิ์ศรีสุวรรณ	๗,๕๐๐.๐๐	๗,๕๐๐.๐๐	๑๐๐	-	๐
22	ศิลาลาด	๗,๕๐๐.๐๐	๗,๕๐๐.๐๐	๑๐๐	-	๐
รวม		๑๖๕,๐๐๐.๐๐	๑๖๕,๐๐๐.๐๐	๑๐๐.๐๐	-	๐.๐๐

มติที่ประชุม .....

.....

๓. รายงานลูกหนี้เงินยืมงบประมาณ เกินกำหนด สำนักงานสาธารณสุขจังหวัดศรีสะเกษ

ข้อมูล ณ วันที่ ณ ๒๓ กุมภาพันธ์ ๒๕๖๗

ลำดับ	สัญญายืม เลขที่	วันที่ยืม	วันครบสัญญา	ชื่อผู้ยืม	จำนวนเงินยืม (บาท)	หมายเหตุ
๑	๒๐๕/๖๖	๒๔ ส.ค. ๖๖	๒๙ ก.ย. ๖๖	นายธราพงษ์ สะโสดา	๑๕,๐๐๐.๐๐	สสอ.เบญจลักษ์
๒	๒๓๒/๖๖	๓๐ ส.ค. ๖๖	๔ ต.ค. ๖๖	น.ส.อริญญา บุญโย	๙,๓๐๐.๐๐	สสอ.ห้วยทับทัน
๓	๒๔๗/๖๖	๖ ก.ย. ๖๖	๑๓ ต.ค. ๖๖	นายอรรถวุฒิ ธรรมชาติ	๑,๑๒๐,๘๐๐.๐๐	รพ.โพธิ์ศรีสุวรรณ

มติที่ประชุม .....

๔. การดำเนินงานการประเมินคุณธรรมและความโปร่งใสในการดำเนินงานของหน่วยงานในสังกัด  
สำนักงานปลัดกระทรวงสาธารณสุขราชการบริหารส่วนภูมิภาค ประจำปี งบประมาณ พ.ศ.๒๕๖๗

ตามที่ สำนักงานปลัดกระทรวงสาธารณสุข โดยศูนย์ปฏิบัติการต่อต้านการทุจริต กระทรวงสาธารณสุข ผู้รับผิดชอบการประเมินคุณธรรมและความโปร่งใสในการดำเนินงานของหน่วยงานในสังกัด สำนักงานปลัดกระทรวงสาธารณสุข ราชการบริหารส่วนภูมิภาค (MOPH Integrity and Transparency Assessment : MOPH ITA) ประจำปีงบประมาณ พ.ศ.๒๕๖๗ และควบคุม กำกับติดตามหน่วยงานในสังกัด สำนักงานปลัดกระทรวงสาธารณสุข ดำเนินการประเมินตนเองจากเอกสาร/หลักฐานเชิงประจักษ์ และเปิดเผยข้อมูลตามข้อกำหนดของแบบวัดการเปิดเผยข้อมูลสาธารณะ (MOPH Open Data Integrity and Transparency Assessment : MOIT) ประจำปีงบประมาณ พ.ศ.๒๕๖๗ นั้น

ในการนี้ สำนักงานสาธารณสุขจังหวัดศรีสะเกษ ขอให้หน่วยงานในสังกัดสำนักงานสาธารณสุขจังหวัดศรีสะเกษ ดำเนินการประเมินแบบวัดการเปิดเผยข้อมูลสาธารณะ (MOPH Open Data Integrity and Transparency Assessment : MOIT) ประจำปีงบประมาณ พ.ศ.๒๕๖๗ ในไตรมาสที่ ๒ ผ่านระบบ MITAS (MOPH Integrity and Transparency Assessment System) ภายในวันที่ ๒๐ มีนาคม ๒๕๖๗

๕. เชิญชวนร่วมเป็นเจ้าภาพ พิธีฉลองพระบัญชาสมเด็จพระสังฆราชประทานเลื่อนสมณศักดิ์  
“พระครูจันทสารพิมล” และพิธีฉลองเสนาสนะ “ซุ้มประตู”

มติที่ประชุม .....

๘.๒ กลุ่มงานทรัพยากรบุคคล

มติที่ประชุม .....

### ๘.๓ กลุ่มกฎหมาย

- ไม่มี

มติที่ประชุม .....

### ๘.๔ กลุ่มงานพัฒนายุทธศาสตร์สาธารณสุข

มติที่ประชุม .....

### ๘.๕ กลุ่มงานคุ้มครองผู้บริโภคและเภสัชสาธารณสุข

มติที่ประชุม .....

### ๘.๖ กลุ่มงานทันตสาธารณสุข

มติที่ประชุม .....

### ๘.๗ กลุ่มงานอนามัยสิ่งแวดล้อมและอาชีวอนามัย

#### ๑. ข้อมูลการจัดการมูลฝอยติดเชื้อ

ตามมาตรฐาน GREEN & CLEAN Hospital Challenge หัวข้อ Garbage (การจัดการมูลฝอยทุกประเภท) เกณฑ์การประเมินข้อที่ ๔ คือ มีการจัดการมูลฝอยติดเชื้อตามกฎหมาย กฎกระทรวงว่าด้วยการกำจัดมูลฝอยติดเชื้อ พ.ศ. ๒๕๔๕ โดยโรงพยาบาลจะต้องได้รับการประเมินมาตรฐานดังกล่าวใน ๗ หัวข้อ ซึ่งคำอธิบายเกณฑ์ข้อ ๒๕ คือ มีการใช้งานระบบควบคุมกำกับกับการขนส่งมูลฝอยติดเชื้อ หรือลงข้อมูลในโปรแกรมกำกับการขนส่งมูลฝอยติดเชื้อที่ website <https://e-manifest.anamai.moph.go.th/> ทุกครั้งที่มีการขนมูลฝอยติดเชื้อ เพื่อนำไปกำจัดยังสถานที่กำจัดมูลฝอยติดเชื้อโดยมีวัตถุประสงค์เพื่อเป็นเครื่องมือรองรับการดำเนินงานตามประกาศกระทรวงสาธารณสุข เรื่อง มาตรการการควบคุมกำกับการขนมูลฝอยติดเชื้อ เพื่อป้องกันการลักลอบทิ้งมูลฝอยติดเชื้อ พ.ศ. ๒๕๖๕ และประกาศกรมอนามัย เรื่อง แบบบันทึกข้อมูลปริมาณ มูลฝอยติดเชื้อ พ.ศ. ๒๕๖๕ ทั้งนี้ เพื่อประโยชน์ในการควบคุมการจัดการมูลฝอยติดเชื้อให้ได้รับการกำจัดอย่างถูกต้องและเป็นไปอย่างมีประสิทธิภาพ โดยกฎหมายดังกล่าว มีผลบังคับใช้ วันที่ ๗ กันยายน พ.ศ. ๒๕๖๕ (หนังสือ สำนักงานสาธารณสุขจังหวัดศรีสะเกษ ที่ ศก ๐๐๓๓.๐๑๒/ว๓๘๓๒ ลงวันที่ ๒๒ มิถุนายน ๒๕๖๖)

โรงพยาบาล สังกัดกระทรวงสาธารณสุข ที่บันทึกข้อมูลในโปรแกรมกำกับการขนส่งมูลฝอยติดเชื้อ กรมอนามัย ครบถ้วนตามระยะเวลาที่กำหนด ครบ ๒๒ แห่ง

โรงพยาบาลส่งเสริมสุขภาพตำบล สังกัดกระทรวงสาธารณสุข ที่บันทึกข้อมูลในโปรแกรมกำกับการขนส่งมูลฝอยติดเชื้อ กรมอนามัย ไม่ครบถ้วนตามระยะเวลาที่กำหนด มีจำนวน ๙ อำเภอ ดังนี้

๑. อำเภอกันทรารมย์
๒. อำเภอขุนหาญ
๓. อำเภอโนนคูณ
๔. อำเภอเบ็ญบุรพ์
๕. อำเภอกันทรลักษ์

- ๖. อำเภอกุสุสิงห์
- ๗. อำเภอบางบาล
- ๘. อำเภอมัญจาคีรี
- ๙. อำเภอราษีไศล

ข้อมูล ณ วันที่ ๒๔ กุมภาพันธ์ ๒๕๖๗

แหล่งที่มาของข้อมูล : โปรแกรมกำกับติดตามการขนส่งมูลฝอยติดเชื้อ e-manifest กรมอนามัย  
วัตถุประสงค์ที่แจ้ง เพื่อทราบและดำเนินการต่อไป

มติที่ประชุม .....

#### ๘.๘ กลุ่มงานประกันสุขภาพ

- ๑. สถานการณ์การเงินการคลังโรงพยาบาล เดือน ๓๑มกราคม ๒๕๖๗

มติที่ประชุม .....

- ๒. เร่งรัดดำเนินการบันทึกรายการงบค่าเสื่อม UC ปีงบประมาณ ๒๕๖๗

มติที่ประชุม .....

- ๓. การขอขอตายค่าบริการกรณี OP Anywhere ผู้รับบริการ สิทธิ UC

มติที่ประชุม .....





## ๒. โครงการรณรงค์ป้องกันและแก้ไขปัญหายาเสพติด TO BE NUMBER ONE จังหวัดศรีสะเกษ

### ๒.๑ ผลการเข้าร่วมประกวด TO BE NUMBER ONE TEEN DANCERCISE 2024

ตามที่โครงการรณรงค์ป้องกันและแก้ไขปัญหายาเสพติด TO BE NUMBER ONE ในทูลกระหม่อมหญิงอุบลรัตนราชกัญญา สิริวัฒนาพรรณวดี กำหนดการประกวด TO BE NUMBER ONE TEEN DANCERCISE 2024 ระดับประเทศในระหว่าง วันที่ ๓-๔ กุมภาพันธ์ ๒๕๖๗ ณ ห้างสรรพสินค้าเดอะมอลล์บางกะปิ กรุงเทพฯ ซึ่งจังหวัดศรีสะเกษมีทีมที่ผ่านการประกวดระดับภาคและเข้าแข่งขันระดับประเทศ จำนวน ๓ ทีม คือ รุ่น Junior โรงเรียนบ้านตูม (นพค.๑๕ ทรป.กลางอุบลรัตน์) อ.ศรีรัตนะ รุ่น Pre-Teenage โรงเรียนอนุบาลไพรบึง อำเภอไพรบึง รุ่น Teenage ทีม NEXT HAPPEN โรงเรียนสตรีสิริเกศ อำเภอเมืองศรีสะเกษ

#### ผลการประกวด

๑. รุ่น Pre-Teenage ทีม BIG G โรงเรียนอนุบาลไพรบึง อำเภอไพรบึง ได้รับรางวัลรองชนะเลิศอันดับ

๑

๒. รุ่น Teenage ทีม NEXT HAPPEN โรงเรียนสตรีสิริเกศ อำเภอเมืองศรีสะเกษ ได้รับรางวัลชมเชย

**ข้อเสนอ** เรียงมาเพื่อโปรดทราบ ขอขอบคุณผู้บริหารและผู้เกี่ยวข้อง ที่ให้การสนับสนุนในการเข้าร่วมประกวด ดังกล่าว

### ๒.๒ ผลการเข้าร่วมประกวดจังหวัด อำเภอและชมรม TO BE NUMBER ONE ระดับภาคตะวันออกเฉียงเหนือ

ตามที่โครงการรณรงค์ป้องกันและแก้ไขปัญหายาเสพติด TO BE NUMBER ONE ในทูลกระหม่อมหญิงอุบลรัตนราชกัญญา สิริวัฒนาพรรณวดี จัดการประกวด จังหวัด อำเภอและชมรม TO BE NUMBER ONE ระดับภาคตะวันออกเฉียงเหนือ ในระหว่าง วันที่ ๑๓-๑๔ กุมภาพันธ์ ๒๕๖๗ ณ จังหวัดขอนแก่น ซึ่งจังหวัดศรีสะเกษ ชมรม ที่เข้าร่วมการประกวดระดับภาคตะวันออกเฉียงเหนือ จำนวน ๒๐ ชมรม นั้น ผลการประกวดจังหวัดศรีสะเกษ มีจังหวัด อำเภอ และชมรมที่ผ่านการประกวดระดับภาคและต้องเข้าประกวดระดับประเทศ จำนวน ๑๔ ชมรม คือ

๑. จังหวัด TO BE NUMBER ONE รักษามาตรฐานพร้อมเป็นต้นแบบระดับทอง ปี ๓

๒. อำเภอ TO BE NUMBER ONE อำเภอเมืองศรีสะเกษ รักษามาตรฐานพร้อมเป็น ต้นแบบระดับเงิน ปี ๑

๓. ชมรม TO BE NUMBER ONE ในสถานศึกษาระดับมัธยมศึกษา

โรงเรียนกันทรลักษ์ วิทยา อำเภอกันทรลักษ์ รักษามาตรฐานพร้อมเป็นต้นแบบระดับเงินปี ๒

๔. ชมรม TO BE NUMBER ONE ในสถานศึกษาระดับอาชีวศึกษา-อุดมศึกษา

วิทยาลัยเทคนิคศรีสะเกษ รักษามาตรฐานพร้อมเป็นต้นแบบระดับเงินปีที่ ๒

๕. ชมรม TO BE NUMBER ONE ในหมู่บ้านชุมชนบ้านชีเหล็ก ตำบลพราน อำเภอขุนหาญ

รักษามาตรฐานพร้อมเป็นต้นแบบระดับทอง ปี ๑

๖. ชมรม TO BE NUMBER ONE ในหมู่บ้านบึงหมอก อำเภอราชีไศล พร้อมเป็นต้นแบบระดับเงิน ปี ๑

๗. ชมรม TO BE NUMBER ONE ในสำนักงานคุมประพฤติ สำนักงานคุมประพฤติ

จังหวัดศรีสะเกษ รักษามาตรฐานพร้อมเป็นต้นแบบระดับทอง ปี ๑

๘. ชมรม TO BE NUMBER ONE ในสำนักงานคุมประพฤติจังหวัดศรีสะเกษ

สาขากันทรลักษ์ รักษามาตรฐานพร้อมเป็นต้นแบบระดับเงินปีที่ ๒

๙. ชมรม TO BE NUMBER ONE ในสถานประกอบการ โรงงานผลิตเส้นก๋วยเตี๋ยวชุนท์

๑๐. ชมรม TO BE NUMBER ONE สถานพินิจและคุ้มครองเด็กและเยาวชน จังหวัดศรีสะเกษ

๑๑. ชมรม TO BE NUMBER ONE โรงเรียนราชีไศล

๑๒. ชมรม TO BE NUMBER ONE โรงเรียนบ้านก้านเหลือง อ.เมืองศรีสะเกษ

๑๓. ชมรม TO BE NUMBER ONE วิทยาลัยเทคนิคราชีไศล

๑๔. ชมรม TO BE NUMBER ONE โรงเรียนบ้านก้านเหลือง อ.เมืองศรีสะเกษ

### ข้อเสนอ

๑. เรียนมาเพื่อโปรดทราบ ขอขอบคุณ ผู้บริหารและผู้เกี่ยวข้อง ที่เข้าร่วมในการ ประกวด และให้การสนับสนุนทีมที่เข้าร่วมประในการประกวด ดังกล่าว
๒. เตรียมการประกวดในรอบประเทศ ต่อไป

### ๒.๓ การประกวด TO BE NUMBER ONE IDOL รุ่นที่ ๑๔ ระดับภาคตะวันออกเฉียงเหนือ

ด้วยโครงการรณรงค์ป้องกันและแก้ไขปัญหายาเสพติด TO BE NUMBER ONE ในทูลกระหม่อมหญิงอุบลรัตนราชกัญญา สิริวัฒนาพรรณวดี กำหนดการประกวด TO BE NUMBER ONE IDOL รุ่นที่ ๑๔ ระดับภาคตะวันออกเฉียงเหนือ ในวันที่ ๑๖ มีนาคม ๒๕๖๗ ณ ห้างสรรพสินค้าเดอะมอลล์ นครราชสีมา จังหวัดศรีสะเกษมีสมาชิกชมรม TO BE NUMBER ONE ที่เข้าร่วมแข่งขัน จำนวน ๗ คน คือ

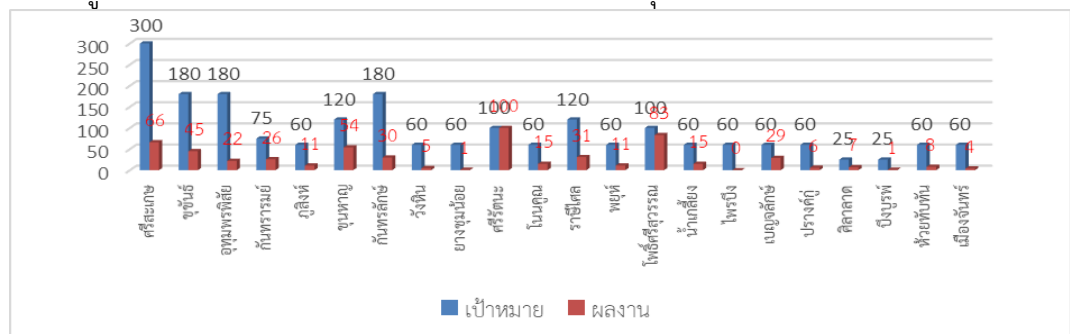
๑. เด็กหญิงนภัชชา นาคาด โรงเรียนเบญจลักษณ์พิทยา
๒. นางสาวพิมพ์ภัทร ผงธูลี โรงเรียนเบญจลักษณ์พิทยา
๓. นางสาวนลลณีญ์ วุฒิวรเศรษฐ์ โรงเรียนศรีสะเกษวิทยาลัย
๔. เด็กหญิงพิชญ์สินี มโนรัตน์ โรงเรียนสตรีสิริเกศ
๕. นายณัฐพล ทิบำรุง โรงเรียนสตรีสิริเกศ
๖. นายภานุพงศ์ จันท์เสียงใส โรงเรียนวัดหลวงวิทยา
๗. นายอริยะเทพ แสงอุไร โรงเรียนวัดหลวงวิทยา

**ข้อเสนอ** เรียนมาเพื่อโปรดทราบ และขอความอนุเคราะห์ผู้บริหารและผู้เกี่ยวข้องในพื้นที่ ให้การสนับสนุนในการเข้าร่วมประกวด ดังกล่าวตามความเหมาะสม ต่อไป

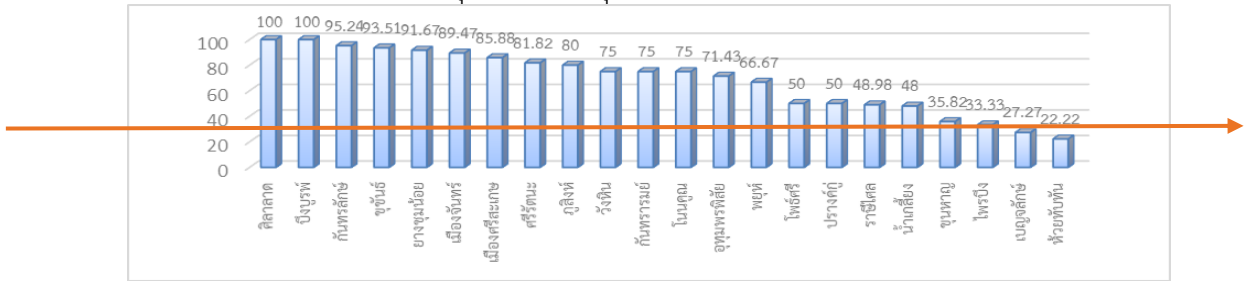
**มติที่ประชุม** .....

### ๓. การดำเนินงานด้านการบำบัดรักษาและฟื้นฟูสมรรถภาพผู้ติดยาเสพติด ปี ๒๕๖๗

๑) สำนักงานสาธารณสุขจังหวัดศรีสะเกษ ได้รับการจัดสรรเป้าหมายผู้ป่วยสมัครใจบำบัด ในปี ๒๕๖๗ จำนวน ๑,๙๙๙ ราย ผลงานแยกรายอำเภอ ๕๗๕ ราย คิดเป็นร้อยละ ๒๘.๗๖ เปรียบเทียบเป้าหมายที่มีการรายงานผลการนำผู้เสพเข้ารับการบำบัดรักษาในระบบ บสต. ให้เป็นปัจจุบันและต่อเนื่องเกินร้อยละ ๓๐



๒) การติดตามต่อเนื่อง ๑ ปี (Retention rate) เป้าหมายร้อยละ ๖๒ ผลงาน ร้อยละ ๗๐.๐๔  
 เปรียบเทียบการติดตามต่อเนื่อง ๑ ปี ให้เป็นปัจจุบันประเมินทุกไตรมาส



๓) จังหวัดศรีสะเกษ นำร่องโครงการต่างๆ รายละเอียด ดังนี้

(๑) การบำบัดโดยชุมชนมีส่วนร่วม “CBTx ชุมชนล้อมรั้ว” ๒๒ อำเภอ ๓๒ ตำบล ๖๕ หมู่บ้าน โดยมีอำเภอนำร่อง ๑๑ อำเภอ ได้แก่ อำเภอเมืองศรีสะเกษ กันทรลักษ์ (กำลังดำเนินการที่ตำบลกระแซง มีผู้ป่วย ๒๔๐ คน) กันทรารมย์ อุมพรพิสัย ราชบุรี ขุนหาญ ชูขันธ์ น้ำเกลี้ยง โพธิ์ศรีสุวรรณ ศรีรัตนะ และอำเภอปรังค์กู่ (รอกำหนดตำบลเป้าหมายจากสำนักงานตำรวจแห่งชาติ และปส.) และจัดประชุมเชิงปฏิบัติการบูรณาการเครือข่ายเตรียมความพร้อม ภายในเดือนมีนาคม ๒๕๖๗ และ Kick off วันที่ ๑ เมษายน ๒๕๖๗ พร้อมทั้งทั้ง ๒๒ อำเภอ

(๒) โครงการขับเคลื่อนการดำเนินงานแก้ไขปัญหาม้าที่มีอาการทางจิตจากยาเสพติด (SMIV) ตามนโยบายเร่งด่วนของรัฐบาล (Quick Win) ปี ๒๕๖๗ เริ่มดำเนินการอบรมแกนนำหมู่บ้าน/ชุมชน และผู้ดูแลผู้ป่วย เพื่อเตรียมความพร้อมรองรับดูแลผู้ที่มีอาการทางจิตจากยาเสพติด ๒๒ อำเภอ ระหว่างวันที่ ๒๘ ก.พ.- ๒๙ มี.ค. ๒๕๖๗

๔) เปรียบเทียบการเบิกจ่ายงบประมาณยาเสพติดในสำนักงานสาธารณสุขตามจำนวนที่ได้รับการจัดสรรให้เสร็จสิ้นภายใน ๓๑ มีนาคม ๒๕๖๗ และจะจัดสรรงบประมาณให้กับโรงพยาบาลวอร์ดที่ ๑ ครั้งที่ ๒ (อยู่ระหว่างการดำเนินการ)

วัตถุประสงค์การนำเสนอ - เพื่อทราบและเร่งรัดการดำเนินงาน

๘.๑๐ กลุ่มงานส่งเสริมสุขภาพ

มติที่ประชุม .....

๘.๑๑ กลุ่มงานควบคุมโรคติดต่อ

๑. รายงานความก้าวหน้าโครงการสังคมน้ำดื่มสะอาดและพัฒนาคูณภาพชีวิตทุกช่วงวัย(กิจกรรมป้องกันควบคุมโรคพยาธิใบไม้ตับและมะเร็งท่อน้ำดี จังหวัดศรีสะเกษ ปี ๒๕๖๗ ) งบพัฒนาจังหวัดศรีสะเกษ

จัดสรรงบประมาณ จัดมหกรรมเร่งรัดการป้องกันควบคุมโรคพยาธิใบไม้ตับและมะเร็งท่อน้ำดีใน ๔ อำเภอ ที่พบอัตราความชุกหอนพยาธิใบไม้ตับสูง อำเภอ ละ ๕๐,๐๐๐ บาท สามารถยืมเงินทดลองเป็นค่าอาหารว่างผู้ร่วมกิจกรรมได้ อำเภอละ๓,๗๕๐ บาท นอกนั้นเป็นค่าวัสดุอุปกรณ์ จัดซื้อจัดจ้าง เตรียมเอกสารส่งเบิกค่าใช้จ่ายหลังเสร็จกิจกรรม ปัจจุบันทั้ง ๔ อำเภอ ขุนหาญ วังหิน เบญจลักษ์ ยางชุมน้อย อยู่ระหว่างส่งเอกสารการยืมเงินทดลอง

จัดสรรงบประมาณ จัดอบรมให้ความรู้กลุ่มเสี่ยงและตรวจหาไข้พยาธิในกลุ่มเสี่ยง ใน ๙ อำเภอ ๒๐ ตำบลที่พบอัตราความชุกหนอนพยาธิใบไม้ตบสูง ตำบลละ ๔๐,๐๐๐ บาท

อำเภอที่ส่ง ยืมเงินเพื่อดำเนินงานแล้ว จำนวน ๕ อำเภอ อำเภออุ้มพริกชัย บึงบูรพ์ ห้วยทับทัน ยางชุมน้อย กันทรลักษ์

อำเภอที่อยู่ระหว่างการตรวจสอบเอกสารและเตรียมนำส่งสัญญาืมเงิน ๔ อำเภอ ได้แก่ อำเภอขุนหาญ ภูสิงห์ เบญจลักษ์ ชูขันธุ์

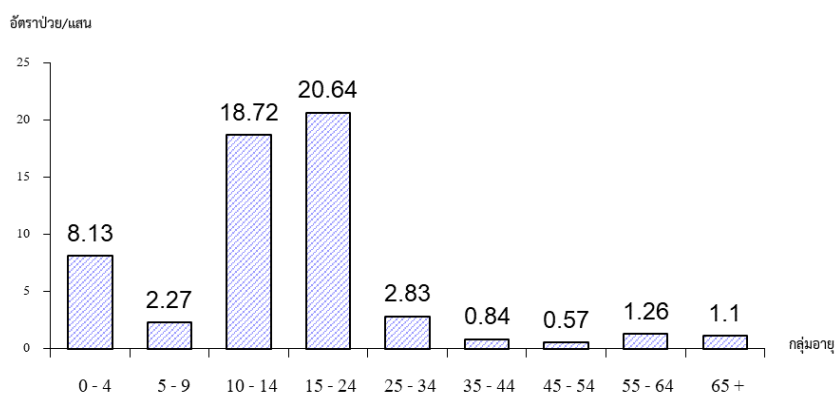
### ข้อขอความร่วมมือ

๑. ท่านผู้บริหารช่วยติดตามงานการปฏิบัติได้ตามแผนการทำงาน ให้แล้วเสร็จ ปิดโครงการตามกรอบระยะเวลาภายในวันที่ ๓๑ มีนาคม ๒๕๖๗ ตามแนวทางท่านผู้บังคับบัญชา ทำก่อน เสร็จก่อน ได้ผลงานก่อน ชื่นชมยินดีก่อน

### ๒. สถานการณ์โรคไข้เลือดออก

สถานการณ์โรคไข้เลือดออก จังหวัดศรีสะเกษ ตั้งแต่วันที่ ๑ มกราคม ๒๕๖๗ ถึงวันที่ ๒๐ กุมภาพันธ์ ๒๕๖๗ สำนักงานสาธารณสุขจังหวัดศรีสะเกษ มีรายงานผู้ป่วยโรคไข้เลือดออก จำนวนทั้งสิ้น ๕๙ ราย คิดเป็นอัตราป่วย ๔.๐๕ ต่อประชากรแสนคน ไม่มีรายงานผู้ป่วยเสียชีวิต พบผู้ป่วยเพศชายมากกว่าเพศหญิง โดยพบเพศชาย ๓๘ ราย เพศหญิง ๒๑ ราย อัตราส่วนเพศชายต่อเพศหญิง เท่ากับ ๑.๘๑:๑ กลุ่มอายุที่พบสูงสุดคือ กลุ่มอายุ ๑๕ - ๒๔ ปี อัตราป่วย ๒๐.๖๔ ต่อประชากรแสนคน รองลงมาคือ กลุ่มอายุ ๑๐-๑๔ ปี, ๐-๔ ปี, ๒๕-๓๔ ปี, ๕-๙ ปี, ๕๕-๖๔ ปี, ๖๕ ปีขึ้นไป, ๓๕-๔๔ ปี และ ๔๕ - ๕๔ ปี อัตราป่วย ๑๘.๗๒, ๘.๑๓, ๒.๘๓, ๒.๒๗, ๑.๒๖, ๑.๑๐, ๐.๘๔ และ ๐.๕๗ ต่อประชากรแสนคน ตามลำดับ ต่อประชากรแสนคน ตามลำดับ ดังภาพที่ ๑

อัตราป่วยต่อประชากรแสนคน ด้วยโรค ไข้เลือดออกรวม(26,27,66) จำแนกตามกลุ่มอายุ  
จังหวัด ศรีสะเกษ ระหว่างวันที่ 1 มกราคม 2567 ถึงวันที่ 20 กุมภาพันธ์ 2567



ภาพที่ ๑ อัตราป่วยโรคไข้เลือดออก แยกตามกลุ่มอายุ

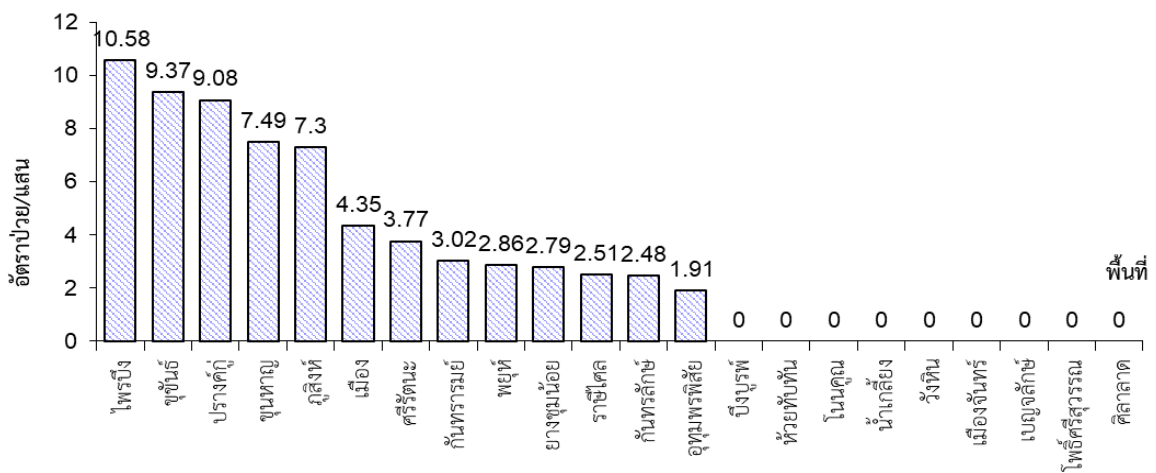
อาชีพที่มีจำนวนผู้ป่วยสูงสุดคือ นักเรียน จำนวน ๓๐ ราย รองลงมาคือ อาชีพเด็กในปกครอง , อาชีพเกษตรกร, อาชีพรับจ้างทั่วไป และอาชีพรับจ้าง จำนวน ๑๔, ๑๑, ๓ และ ๑ ราย ตามลำดับ พบผู้ป่วยในเดือนมกราคม ๓๖ ราย และเดือนกุมภาพันธ์ ๒๓ ราย รายดังภาพที่ ๒



**ภาพที่ ๒** จำนวนผู้ป่วยโรคไข้เลือดออก แยกรายเดือน เทียบกับค่ามัธยฐาน ๕ ปีย้อนหลัง

พบผู้ป่วยในเขตเทศบาล ๕ ราย และในเขตองค์การบริหารตำบล ๕๔ ราย พบผู้ป่วยในเขตองค์การบริหารส่วนตำบลมากกว่าในเขตเทศบาล โดยจำนวนผู้ป่วยในเขตองค์การบริหารส่วนตำบล ร้อยละ ๙๑.๕๓ และผู้ป่วยในเขตเทศบาล ร้อยละ ๘.๔๗ ผู้ป่วยเข้ารับการรักษาที่ โรงพยาบาลทั่วไป ๔ ราย โรงพยาบาลชุมชน ๕๕ ราย อำเภอที่มีอัตราป่วยต่อประชากรแสนคนสูงสุดคือ อำเภอไพรบึง อัตรา ๑๐.๕๘ ต่อประชากรแสนคน รองลงมาคือ อำเภอขุขันธ์, อำเภอปราสาท, อำเภอขุนหาญ, อำเภอภูสิงห์, อำเภอเมือง, อำเภอศรีรัตนะ, อำเภอกันทรารมย์, อำเภอพยุห์, อำเภอขามเฒ่า, อำเภอราษีไศล, อำเภอกันทรลักษ์, อำเภออุทุมพรพิสัย, อำเภอศิลาลาด, อำเภอโพธิ์ศรีสุวรรณ, อำเภอเบญจลักษ์, อำเภอเมืองจันทร์, อำเภอวังหิน, อำเภอน้ำเกลี้ยง, อำเภอโนนคูณ, อำเภอห้วยทับทัน, อำเภอ บึงบูรพ์, อัตราป่วยเท่ากับ ๙.๓๗, ๙.๐๘, ๗.๔๙, ๗.๓, ๔.๓๕, ๓.๗๗, ๓.๐๒, ๒.๘๖, ๒.๗๙, ๒.๕๑, ๒.๔๘, ๑.๙๑ ต่อประชากรแสนคน ตามลำดับ ดังภาพที่ ๓

**อัตราป่วยต่อประชากรแสนคน ด้วยโรค ไข้เลือดออก จำแนกตามพื้นที่ จังหวัด ศรีสะเกษ  
ระหว่างวันที่ 1 มกราคม 2567 ถึงวันที่ 20 กุมภาพันธ์ 2567**



**ภาพที่ ๓** อัตราป่วยโรคไข้เลือดออก แยกรายอำเภอ

มติที่ประชุม : .....

### ๓. สถานการณ์วัณโรคดื้อยาชนิดรุนแรง (XDR-TB)

ตั้งแต่ปี ๒๕๕๖ - ๒๕๖๗ จังหวัดศรีสะเกษ พบผู้ป่วย XDR-TB จำนวน ๕ ราย ดังนี้ ปี ๒๕๕๖ จำนวน ๑ ราย ปี ๒๕๖๑ จำนวน ๑ ราย ปี ๒๕๖๒ ปี ๒๕๖๔ จำนวน ๑ ราย และปี ๒๕๖๗ จำนวน ๑ ราย อยู่ระหว่างรักษา จำนวน ๒ ราย ผู้ป่วยอยู่ ต.หนองแก้ว ๑ ราย และ ต.หนองไผ่ ๑ ราย (รายล่าสุด) (NTIP, ข้อมูล ณ วันที่ ๒๐ กุมภาพันธ์ ๒๕๖๗) โดยมีมาตรการการดำเนินงาน ดังนี้

- ๑) ให้ รพ.สต. จัดเตรียมสถานที่ในการกำกับการกินยา (DOT) และเจ้าหน้าที่ผู้กำกับการกินยา
- ๒) แนะนำให้ญาติผู้ป่วยได้จัดเตรียมสถานที่ในการแยกรักษาตัวที่บ้าน เมื่อผู้ป่วยออกจากโรงพยาบาล รวมถึงการจัดการสิ่งแวดล้อมภายในบ้าน เพื่อป้องกันการแพร่กระจายเชื้อ
- ๓) ให้ค้นหาผู้สัมผัสใกล้ชิดผู้ป่วยเชิงรุก และนัดหมายตรวจคัดกรองวัณโรคด้วยการเอกซเรย์ปอดที่โรงพยาบาลใกล้บ้าน
- ๔) ผู้สัมผัสโรคทุกรายให้ติดตามเอกซเรย์ปอด ทุก ๖ เดือน ติดตามเป็นระยะเวลา ๒ ปี

ตารางแสดง จำนวนผู้ป่วยวัณโรคดื้อยา จังหวัดศรีสะเกษ ปีงบประมาณ ๒๕๖๑-๒๕๖๗ (๔ เดือน)

ปี	RR-TB	MDR-TB	Pre XDR-TB	XDR-TB	ภาพรวมจังหวัด
๒๕๖๑	๔	๒๐	๐	๑	๒๕
๒๕๖๒	๘	๒๑	๐	๑	๓๐
๒๕๖๓	๔	๑๕	๐	๐	๑๙
๒๕๖๔	๓	๑๔	๑	๑	๑๙
๒๕๖๕	๒	๗	๑	๐	๑๐
๒๕๖๖	๒	๑๔	๐	๐	๑๖
๒๕๖๗	๐	๓	๐	๑	๔
ภาพรวมจังหวัด	๒๓	๙๓	๒	๔	๑๒๓

ที่มา: (NTIP, ข้อมูล ณ วันที่ ๒๐ กุมภาพันธ์ ๒๕๖๗)

#### ๔. สถานการณ์โรคเรื้อน

สถานการณ์โรคเรื้อนจังหวัดศรีสะเกษ ปี ๒๕๖๖ พบอัตราความชุก ๐.๐๓/๑๐,๐๐๐ ประชากร โดยพบผู้ป่วยโรคเรื้อนที่กำลังรักษาในกลุ่มการรักษาประเภทเชื้อมาก (MB) จำนวน ๔ ราย และอัตราพบผู้ป่วยโรคเรื้อนรายใหม่ ๐.๑๔/๑๐๐,๐๐๐ ประชากร เป็นผู้ป่วยในกลุ่มการรักษาประเภทเชื้อมาก (MB) จำนวน ๓ ราย โดยไม่พบอัตราความพิการในผู้ป่วยโรคเรื้อนรายใหม่ และในปี ๒๕๖๗ พบผู้ป่วย ๑ ราย อ.กันทรลักษณ์ ไม่พบความพิการ และจากการดำเนินงานที่ผ่านมาการค้นพบผู้ป่วยโรคเรื้อนรายใหม่ในแต่ละปีมีแนวโน้มค่อยๆ ลดลงอย่างต่อเนื่อง แต่ในขณะเดียวกันกลับพบว่าสัดส่วนความพิการระดับ ๒ (ความพิการที่มองเห็นได้) ในผู้ป่วยโรคเรื้อนรายใหม่มีแนวโน้มเพิ่มขึ้น ค่าเฉลี่ยร้อยละ ๑๔.๗ ซึ่งสะท้อนถึงผู้ป่วยโรคเรื้อนรายใหม่ที่ได้รับตรวจวินิจฉัยและรักษาตามมาตรฐานมีความล่าช้า และมีความสำคัญในทางระบาดวิทยา คือ ผู้ป่วยโรคเรื้อนรายใหม่ที่ยังไม่ได้รับการรักษาตามมาตรฐาน โดยเฉพาะชนิดเชื้อมากจะแพร่เชื้อโรคเรื้อนให้ผู้สัมผัสใกล้ชิดอย่างต่อเนื่องในชุมชน โดยจังหวัดศรีสะเกษมีพื้นที่ที่พบผู้ป่วยติดต่อกันในรอบ ๑๐ ปี ขอให้ติดตามตรวจคัดกรองร่างกายผู้สัมผัสโรคร่วมบ้านทุกราย เป็นระยะเวลา ๑๐ ปี และเฝ้าระวังโรคอย่างต่อเนื่องในการเร่งรัดค้นหาผู้ป่วยรายใหม่ให้พบและนำมารักษาให้ครบ เพื่อกำจัดโรคเรื้อนให้หมดไป

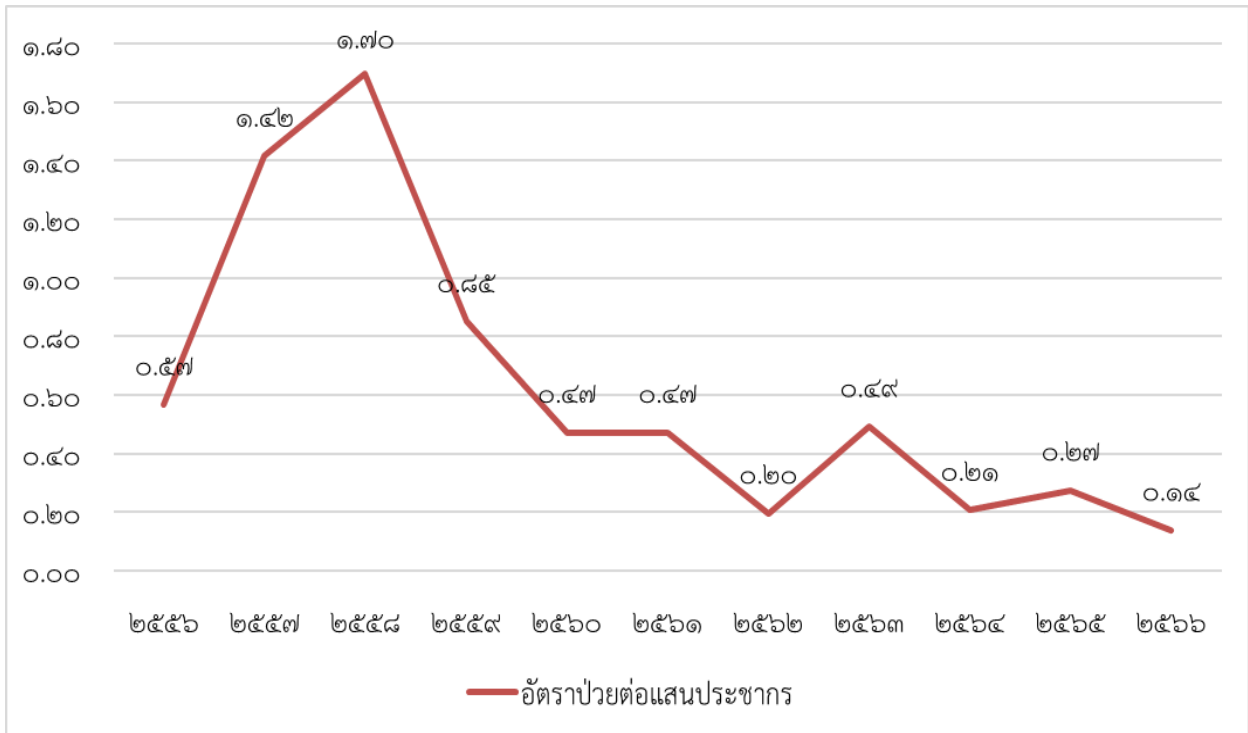
ตารางแสดง จำนวนผู้ป่วยโรคเรื้อน จำแนกรายอำเภอ จังหวัดศรีสะเกษ ปี พ.ศ. ๒๕๕๖ – ๒๕๖๗ (๔ เดือน)

อำเภอ	2556	2557	2558	2559	2560	2561	2562	2563	2564	2565	2566	2567	รวม
เมืองศรีสะเกษ			1	1	1	1					1		5
ยางชุมน้อย													0
กันทรารมย์		2	5	1		1		1	1				11
กันทรลักษณ์		3	4	2				2	1	1		1	14
ขุขันธ์													0
ไพรบึง			1	1									2
ปรางค์กู่							1						1
ขุนหาญ	1	1						1					3
ราชีไศล				1	2								3
อุทุมพรพิสัย			2	1	1	1	1	1			1		8
บึงบูรพ์													0
ห้วยทับทัน													0
โพนคูณ	1									1	1		3
ศรีรัตนะ		1	1							1			3
น้ำเกลี้ยง			1	1	1								3
วังหิน			1			1							2
ภูสิงห์		1											1
เมืองจันทร์													0
เบญจลักษ์										1			1
พยุห์		1							1				2
โพธิ์ศรีสุวรรณ	4	6	2	1		1							14
ศีลาสาท													0
รวม	6	15	18	9	5	5	2	5	3	4	3	1	76

ที่มา: สถาบันราชประชาสมาสัย กรมควบคุมโรค, ข้อมูล ณ วันที่ ๒๐ กุมภาพันธ์ ๒๕๖๗



แผนภาพ อัตราป่วยโรคเรื้อน จังหวัดศรีสะเกษ ปี พ.ศ. ๒๕๕๖-๒๕๖๖



ที่มา: สถาบันราชประชาสมาสัย กรมควบคุมโรค, ข้อมูล ณ วันที่ ๒๐ กุมภาพันธ์ ๒๕๖๗

#### ๘.๑๒ กลุ่มงานพัฒนาคุณภาพและรูปแบบบริการ

มติที่ประชุม : .....

#### ๘.๑๓ กลุ่มงานแพทย์แผนไทยและการแพทย์ทางเลือก

มติที่ประชุม : .....

#### ๘.๑๔ ศูนย์เทคโนโลยีสารสนเทศ

##### ๑.เร่งรัดส่งข้อมูลประวัติการรักษาพยาบาลขึ้นระบบ หมอพร้อม PHR

กระทรวงสาธารณสุขได้ประกาศนโยบายสาธารณสุข ปีงบประมาณ ๒๕๖๗ จำนวน ๑๓ ประเด็น ซึ่งประเด็นที่ ๑๐ ประเด็นดิจิทัลสุขภาพ บัตรประชาชนใบเดียวรักษาทุกที่ ในการเชื่อมโยงข้อมูลของประชาชนสามารถรักษาข้ามโรงพยาบาลโดยไม่ต้องมีใบส่งตัว โดยเขตสุขภาพที่ ๑๐ มีมติให้โรงพยาบาลทุกแห่งใช้ Platform หมอพร้อม PHR เป็นเครื่องมือในการเชื่อมโยงข้อมูลและเรียกดูประวัติการรักษาพยาบาลของผู้ป่วยจากโรงพยาบาลอื่นๆ ในการนี้ สำนักงานสาธารณสุขจังหวัดศรีสะเกษ จึงขอให้ท่านแจ้งผู้เกี่ยวข้องเร่งรัดส่งข้อมูลประวัติการรักษาพยาบาลของโรงพยาบาลขึ้นระบบ หมอพร้อม PHR ให้ครบถ้วน เป็นปัจจุบัน เพื่อให้เกิดประโยชน์ต่อผู้ป่วย และสามารถขับเคลื่อนนโยบาย “บัตรประชาชนใบเดียวรักษาทุกที่” ได้อย่างมีประสิทธิภาพ ตรวจสอบผลการส่งข้อมูลเข้าระบบที่ <https://phr1.moph.go.th/> โดยใช้ Username Password MOPH-IC

## สรุปผลข้อมูลประวัติการรักษาพยาบาลในระบบ หมอพร้อม PHR ณ วันที่ 25 กุมภาพันธ์

## สรุปผลการส่งข้อมูล PHR เขตสุขภาพที่ 10 รายจังหวัด

จังหวัด	โรงพยาบาล	รพ.สต.	รวม	
	2024-02-25	2024-02-25	2024-02-25	เพิ่มขึ้น
อุบลราชธานี	9,839,700	383	9,840,083	425,991
อำนาจเจริญ	5,836,399	3,218,132	9,054,531	100,182
ยโสธร	5,082,572	3,172,599	8,255,171	255,544
ศรีสะเกษ	7,362,499	963	7,363,462	147,534
มุกดาหาร	4,337,665	25,524	4,363,189	78,481
รวม	32,458,835	6,417,601	38,876,436	1,007,732

## สรุปผลการส่งข้อมูล PHR ระหว่าง 7-25 กุมภาพันธ์ 2567

อำเภอ	โรงพยาบาล			รพ.สต.			รวม		
	7/2/2567	25/2/2567	เพิ่มขึ้น	7/2/2567	25/2/2567	เพิ่มขึ้น	7/2/2567	25/2/2567	เพิ่มขึ้น
บุขันธ์	1,413,569	1,420,228	6,659	121	194	73	1,413,690	1,420,422	6,732
ศรีรัตนะ	638,739	656,140	17,401	49	57	8	638,788	656,197	17,409
เบญจลักษ์	517,988	525,372	7,384	60	60	-	518,048	525,432	7,384
ขุนหาญ	495,209	504,331	9,122	8	89	81	495,217	504,420	9,203
ภูสิงห์	481,643	497,334	15,691		1	1	481,643	497,335	15,692
พยุห์	421,556	426,090	4,534		10	10	421,556	426,100	4,544
โนนคูณ	388,594	388,786	192			-	388,594	388,786	192
ไพรบึง	291,084	300,502	9,418			-	291,084	300,502	9,418
น้ำเกลี้ยง	283,624	283,631	7			-	283,624	283,631	7
กันทรลักษ์	275,587	280,111	4,524	209	224	15	275,796	280,335	4,539
ราษีไศล	256,878	262,915	6,037			-	256,878	262,915	6,037
อุทุมพรพิสัย	256,779	261,371	4,592			-	256,779	261,371	4,592
เมืองศรีสะเกษ	215,297	238,368	23,071			-	215,297	238,368	23,071
กันทรารมย์	194,788	199,519	4,731	70	140	70	194,858	199,659	4,801
ยางชุมน้อย	183,582	196,051	12,469			-	183,582	196,051	12,469
อศิลาลาด	176,959	179,935	2,976			-	176,959	179,935	2,976
บึงบูรพ์	166,425	171,229	4,804			-	166,425	171,229	4,804
เมืองจันทร์	160,888	162,025	1,137	1	8	7	160,889	162,033	1,144
ปรางค์กู่	138,880	144,154	5,274			-	138,880	144,154	5,274
วังหิน	108,167	108,956	789	2	63	61	108,169	109,019	850
ห้วยทับทัน	99,482	104,871	5,389	117	117	-	99,599	104,988	5,389
โพธิ์ศรีสุวรรณ	49,573	50,580	1,007			-	49,573	50,580	1,007
Grand Total	7,215,291	7,362,499	147,208	637	963	326	7,215,928	7,363,462	147,534

ผลการส่งข้อมูลเมื่อเทียบกับข้อมูลบริการในระบบ HIS ของ รพ. ตั้งแต่ 1 มค. 2566 - 20 กพ 2567

โปรดระบุโรงพยาบาล	ข้อมูลวันที่ 1 ม.ค. 66 - 20 ก.พ. 67 (1 ปี ย้อนหลัง)		เปอร์เซ็นต์
	HIS	ส่ง PHR	
รพศ.ศรีสะเกษ	655,705	209,714	31.98
รพท.กันทรลักษ์	340,544	27,761	8.15
รพ. ขุขันธ์	242,530	241,092	99.41
รพ.ขุนหาญ	224,460	162,579	72.43
รพ.อุทุมพรพิสัย	173,025	98,148	56.72
รพ.ปรางค์กู่	135,238	43,863	32.43
รพ.ศรีรัตนะ	124,088	124,088	100.00
รพ.เบญจลักษณ์ เฉลิมพระเกียรติฯ	110,326	110,326	100.00
รพ.ยางชุมน้อย	101,500	83,621	82.39
รพ.ไพรมิ่ง	96,318	76,333	79.25
รพ.ราษีไศล	95,384	91,102	95.51
รพ.โนนคูณ	94,509	65,438	69.24
รพ.กันทรารมย์	93,195	54,586	58.57
รพ.น้ำเกลี้ยง	87,651	27,655	31.55
รพ.พยุห์	86,975	86,102	99.00
รพ.โพธิ์ศรีสุวรรณ	60,200	27,067	44.96
รพ.วังหิน	59,428	58,965	99.22
รพ.ห้วยทับทัน	59,361	59,311	99.92
รพ.เมืองจันทร์	56,730	44,531	78.50
รพ.ศิลาลาด	54,905	13,898	25.31
รพ.ภูสิงห์	52,983	26,916	50.80
รพ.มิ่งบุรี	42,523	33,044	77.71
<b>รวม จ.ศรีสะเกษ</b>	<b>3,047,578</b>	<b>1,766,140</b>	<b>57.95</b>

ข้อเสนอแนะ ขอให้แจ้งผู้เกี่ยวข้องตรวจสอบ และเร่งรัดส่งข้อมูลบริการรักษาผู้ป่วย (PHR) ให้ครบถ้วน ตามแนวทางที่ศูนย์เทคโนโลยีสารสนเทศได้แจ้งในกลุ่มผู้ปฏิบัติงานระบบข้อมูลสารสนเทศของโรงพยาบาล ดังนี้

- ๑.ให้มีการตรวจสอบระบบ API ว่าทำงานตามปกติ ทุกวัน หรือก่อนส่งข้อมูล
๒. ดำเนินการส่งข้อมูลทุกวัน โดยการส่งข้อมูลที่ประสบผลสำเร็จ รวดเร็ว ควรเป็นเวลา ๒๐.๐๐ น. ขึ้นไป
๓. โรงพยาบาลแต่งตั้ง/มอบหมาย บุคคลผู้ทำหน้าที่ กำกับติดตามการส่งข้อมูล HPR ของโรงพยาบาล
๔. เร่งรัดส่งข้อมูล ตั้ง ๑ มกราคม 2566 - ปัจจุบัน เพื่อให้ สามารถดูประวัติการรักษาได้

#### วัตถุประสงค์ในการนำเสนอ

เพื่อทราบ และแจ้งผู้เกี่ยวข้องดำเนินการส่งข้อมูลเข้าระบบ ให้ ครบถ้วน

#### ๒.เร่งรัดส่งข้อมูลการรักษาพยาบาลขึ้นระบบ Financial Data Hub (FDH)

ด้วยกระทรวงสาธารณสุข ได้ดำเนินการจัดทำระบบศูนย์กลางข้อมูลด้านการเงิน (Financial Data Hub) กระทรวงสาธารณสุข เพื่อนำข้อมูลด้านการเงินของหน่วยบริการในสังกัดสำนักงานปลัดกระทรวงสาธารณสุข เข้าสู่ศูนย์กลางข้อมูลด้านการเงิน (Financial Data Hub) กระทรวงสาธารณสุข ให้เป็นไปตามมาตรการและแนวปฏิบัติธรรมาภิบาลข้อมูลภาครัฐ (Data Governance for Government) สามารถนำข้อมูลไปวิเคราะห์เพื่อวางแผนและกำหนดนโยบายได้ชัดเจน ตรงตามเป้าหมาย และมีประสิทธิภาพ โดยจะให้หน่วยบริการเริ่มทดลองส่งข้อมูลผลการดำเนินงาน (ตั้งแต่วันที่ ๑ ตุลาคม ๒๕๖๕ เป็นต้นมา) เข้าสู่ระบบศูนย์กลางข้อมูลด้านการเงิน (Financial Data Hub) กระทรวงสาธารณสุข ตั้งแต่วันที่ ๑ ตุลาคม ๒๕๖๖

ในการนี้ เพื่อให้หน่วยบริการสามารถทดลองส่งข้อมูลผลการดำเนินงาน เข้าสู่ระบบศูนย์กลางข้อมูลด้านการเงิน (Financial Data Hub) กระทรวงสาธารณสุขได้ โดยเริ่มส่งตั้งแต่วันที่ ๑ ตุลาคม ๒๕๖๖ เป็นต้นไป ให้ครบถ้วน

## สรุปการส่งข้อมูลเข้าระบบ FDH ตั้งแต่ ๑ ตุลาคม ๒๕๖๖ - ๒๖ กุมภาพันธ์ ๒๕๖๗

## สรุปการส่งข้อมูลเข้าระบบ FDH เขตสุขภาพที่ ๑๐ รายจังหวัด

จังหวัด	IPD	cost IPD	OPD	cost OPD	pt_total	cost_total
อุบลราชธานี	72,389	1,371,666,822.30	1,016,516	849,122,598.87	1,088,905	2,220,789,421.13
ศรีสะเกษ	31,767	416,789,510.99	616,192	474,040,316.69	647,959	890,829,827.86
ยโสธร	24,961	434,985,622.65	391,631	336,464,652.24	416,592	771,450,274.89
อำนาจเจริญ	14,707	187,352,310.94	347,622	301,989,280.63	362,329	489,341,591.57
มุกดาหาร	10,203	116,230,680.55	177,537	132,298,564.29	187,740	248,529,244.82
Grand Total	154,027	2,527,024,947.43	2,549,498	2,093,915,412.72	2,703,525	4,620,940,360.27

## สรุปการส่งข้อมูลเข้าระบบ FDH จังหวัดศรีสะเกษ รายโรงพยาบาล

โรงพยาบาล	เปรียบเทียบข้อมูล IPD ระบบ HDC กับ FDH				เปรียบเทียบข้อมูล OPD ระบบ HDC กับ FDH				รวม		
	ip_HDC	ip_FDHD	ip_FDHD-HDC	ipd_cost_FDHD	op_HDC	op_FDHD	op_FDHD-HDC	op_cost_FDHD	op+IP HDC	op+IP FDH	FDH-HDC
โรงพยาบาลขุนขันธ์	4,261	4,599	338▲	49,661,261.17	80,110	82,776	2666▲	76,405,631.90	84,371	87,375	3004▲
โรงพยาบาลมิ่งมณี	505	592	87▲	2,993,124.56	19,090	18,631	-459▼	7,488,095.81	19,595	19,223	-372▼
โรงพยาบาลศรีรัตน	1,723	1,831	108▲	12,070,174.16	46,450	45,661	-789▼	32,490,868.55	48,173	47,492	-681▼
โรงพยาบาลโนนคูณ	1,652	1,199	-453▼	7,416,366.30	30,339	29,354	-985▼	17,777,635.30	31,991	30,553	-1438▼
โรงพยาบาลเมืองจันทร์	931	535	-396▼	2,738,772.95	25,362	21,523	-3839▼	9,325,942.78	26,293	22,058	-4235▼
โรงพยาบาลศีลาแลง	388	324	-64▼	1,882,794.00	19,591	12,732	-6859▼	7,498,109.69	19,979	13,056	-6923▼
โรงพยาบาลภูสิงห์	1,400	1,139	-261▼	106,462,089.10	42,316	34,357	-7959▼	18,586,603.95	43,716	35,496	-8220▼
โรงพยาบาลกันทรลักษณ์	8,057	7,759	-298▼	102,463,866.30	115,697	107,422	-8275▼	109,611,222.40	123,754	115,181	-8573▼
โรงพยาบาลโพธิ์ศรีสุวรรณ	830	176	-654▼	1,005,621.75	22,678	13,392	-9286▼	6,481,411.45	23,508	13,568	-9940▼
โรงพยาบาลพนม	905	809	-96▼	6,771,868.11	34,503	22,047	-12456▼	15,053,038.99	35,408	22,856	-12552▼
โรงพยาบาลยางชุมน้อย	438	730	292▲	4,165,916.69	35,663	20,804	-14859▼	12,526,197.97	36,101	21,534	-14567▼
โรงพยาบาลราษีไศล	3,305	2,025	-1280▼	19,990,420.35	70,517	54,916	-15601▼	47,295,052.01	73,822	56,941	-16881▼
โรงพยาบาลเบญจลักษ์											
เฉลิมพระเกียรติ 80 พรรษา	1,142	598	-544▼	3,540,745.60	37,016	15,826	-21190▼	8,821,315.82	38,158	16,424	-21734▼
โรงพยาบาลโพธิ์	1,221	409	-812▼	1,706,717.61	44,535	22,345	-22190▼	11,991,896.83	45,756	22,754	-23002▼
โรงพยาบาลน้ำเกลี้ยง	1,238	1,070	-168▼	6,991,004.99	31,614	8,224	-23390▼	4,467,615.04	32,852	9,294	-23558▼
โรงพยาบาลวังหิน	1,260	429	-831▼	2,049,738.38	33,626	8,134	-25492▼	3,274,181.12	34,886	8,563	-26323▼
โรงพยาบาลปราสาท	2,116	1,320	-796▼	13,010,364.34	46,665	18,505	-28160▼	12,657,031.38	48,781	19,825	-28956▼
โรงพยาบาลขุขันธ์	2,539	2,505	-34▼	15,829,886.60	76,347	44,884	-31463▼	38,058,000.45	78,886	47,389	-31497▼
โรงพยาบาลวิทยวิทยัน	876	311	-565▼	1,886,562.50	37,138	339	-36799▼	106,413.55	38,014	650	-37364▼
โรงพยาบาลกันทรามย์	2,393	496	-1897▼	4,226,702.40	76,599	15,067	-61532▼	11,186,219.56	78,992	15,563	-63429▼
โรงพยาบาลอุทุมพรพิสัย	4,051	1,574	-2477▼	12,823,048.71	69,440	5,027	-64413▼	3,299,010.22	73,491	6,601	-66890▼
โรงพยาบาลศรีสะเกษ	12,763	1,337	-11426▼	37,102,464.42	228,811	14,226	-214585▼	19,638,821.92	241,574	15,563	-226011▼
	49,733	27,168	-22565▼	367,128,249.82	1,224,107	616,192	-607915▼	474,040,316.69	1,193,730	560,584	-633146▼

## ข้อเสนอแนะ

- ขอให้แจ้งผู้เกี่ยวข้องตรวจสอบ และเร่งรัดส่งข้อมูลบริการรักษาผู้ป่วย (PHR) ให้ครบถ้วน
- โรงพยาบาลแต่งตั้ง/มอบหมาย บุคคลผู้ทำหน้าที่ กำกับติดตามการส่งข้อมูล HPR ของโรงพยาบาล

## วัตถุประสงค์ในการนำเสนอ

- เพื่อทราบ และแจ้งผู้เกี่ยวข้องดำเนินการส่งข้อมูลเข้าระบบ ให้ ครบถ้วน

## ๓ ติดตามการตรวจสอบใช้งานโปรแกรมลิขสิทธิ์

ด้วยสำนักงานสาธารณสุขจังหวัดศรีสะเกษ ได้รับแจ้งจากสำนักงานปลัดกระทรวงสาธารณสุข โดยศูนย์เทคโนโลยีสารสนเทศและการสื่อสารได้รับการประสานจากบริษัท Adobe (Thailand) Company Limited แจ้งว่าได้ตรวจพบเครื่องคอมพิวเตอร์ลูกข่ายกระทรวงสาธารณสุข ละเมิดลิขสิทธิ์การใช้ซอฟต์แวร์ของบริษัท จะทำให้มีความเสี่ยงที่จะเกิดช่องโหว่ที่ทำให้ติดไวรัสคอมพิวเตอร์ และอาจจะถูกผู้ไม่หวังดีใช้เป็นช่องทางในการโจมตีทางไซเบอร์ และเสี่ยงถูกฟ้องร้องจากเจ้าของลิขสิทธิ์ในการนี้ สำนักงานสาธารณสุขจังหวัดศรีสะเกษ จึงขอให้แจ้งผู้รับผิดชอบระบบสารสนเทศทุกแห่ง ดำเนินการต่อไปนี้โดยเร่งด่วน




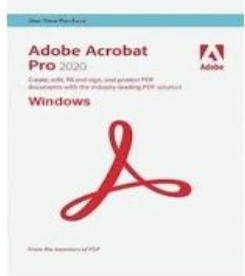


๓.๑. ตรวจสอบเครื่องคอมพิวเตอร์ หากพบว่าเครื่องในหน่วยงานของท่านมีการติดตั้งให้ทำการถอนการติดตั้งซอฟต์แวร์ ที่มีการละเมิดออกจากเครื่องคอมพิวเตอร์ของหน่วยงาน แล้วใช้โปรแกรม Free ware

๓.๒. แจ้งรายชื่อผู้ประสานงานของหน่วยงาน เพื่อติดตามการดำเนินงาน อย่างน้อย ๑ ท่าน โดยส่งรายชื่อผู้ประสานงานตาม QR Code

๓.๓. หน่วยงานส่งหนังสือรายงานผลการดำเนินงานถอนการติดตั้งซอฟต์แวร์ที่มีการละเมิดลิขสิทธิ์ โดยระบุชื่อเครื่อง Computer Name พร้อมทั้งรายการผลิตภัณฑ์และจำนวนรายการที่มีการซื้อลิขสิทธิ์ถูกต้อง ส่งกลับไปที่สำนักงานสาธารณสุขจังหวัดศรีสะเกษ ภายในวันที่ 5 มีนาคม ๒๕๖๗ เพื่อรวบรวมส่งศูนย์ เทคโนโลยีสารสนเทศและการสื่อสาร สำนักงานปลัดกระทรวงสาธารณสุข

หมายเหตุ  
โปรแกรมที่ได้รับแจ้งว่ามีการละเมิดลิขสิทธิ์



 <p>Adobe Premiere Pro - Annual Pla...</p>	 <p>Adobe Creative Cloud All Apps - ...</p>	 <p>Adobe - Acrobat Pro DC (1-Year...</p>	 <p>Adobe - Acrobat Pro 2020 (PC) - ...</p>
 <p>Microsoft Store Adobe Lightroom - Microsoft...</p>	 <p>W วิกิพีเดีย ไฟล์:Adobe After Effects ...</p>		

มติที่ประชุม.....

๘.๑๕ กลุ่มงานการสาธารณสุขมูลฐานและระบบสุขภาพปฐมภูมิ

๑. งานพัฒนาคุณภาพชีวิตระดับอำเภอ (พชอ.)

การนำเสนอผลงานเด่น คณะกรรมการคุณภาพชีวิตระดับอำเภอ (พชอ.)

ผลงานเด่น นำเสนอที่ประชุมกรรมการจังหวัด ๒๙ กุมภาพันธ์ ๒๕๖๗

พชอ. เมืองจันทร์

ลำดับ พชอ.นำเสนอผลงานเด่น เดือน มีนาคม ๒๕๖๗ พชอ. ศรีรัตนะ

- ส่งวาระการประชุม ภายใน ๒๐ มีนาคม ๒๕๖๗

- ส่งวีดีทัศน์นำเสนอ ภายใน ๒๕ มีนาคม ๒๕๖๗ (ความยาวไม่เกิน ๕ นาที)

มติที่ประชุม .....

ระเบียบวาระที่ ๙ เรื่องอื่นๆ (ถ้ามี)

๙.๑ กำหนดประชุมขับเคลื่อนนโยบายการพัฒนางานสาธารณสุขจังหวัดศรีสะเกษ ครั้งที่ ๓/๒๕๖๗  
วันที่ ๒๙ มีนาคม ๒๕๖๗ ณ อำเภอขามเฒ่า จังหวัดศรีสะเกษ

มติที่ประชุม .....

.....