

**รายงานการประชุมขับเคลื่อนนโยบายการพัฒนางานสาธารณสุขจังหวัดศรีสะเกษ**  
**ครั้งที่ ๒/๒๕๖๗ ในวันที่ ๒๘ กุมภาพันธ์ ๒๕๖๗**  
**ณ ห้องประชุมอาคารส่งเสริมสุขภาพ สำนักงานสาธารณสุขจังหวัดศรีสะเกษ**

\*\*\*\*\*

**เริ่มประชุมเวลา** ๑๓.๐๐ น.

**ผู้มาประชุม**

๑. นายทง วีระแสงพงษ์	นายแพทย์สาธารณสุขจังหวัดศรีสะเกษ	ประธาน
๒. นายนิมิตร เลิศพัฒนสุวรรณ	รองผู้อำนวยการโรงพยาบาลศรีสะเกษ	
๓. นายลักษณะเลิศ วรรณภาสินี	ผู้อำนวยการโรงพยาบาลกันทรลักษณ์	
๔. นายพิเชษฐ จงเจริญ	นายแพทย์เชี่ยวชาญ (ด้านเวชกรรมป้องกัน)	
๕. นายเสกสรรค์ จวงจันทร์	นายแพทย์เชี่ยวชาญ (ด้านเวชกรรมป้องกัน)	
๖. นางบุญน้อม ไกรยา	รก. นักวิชาการสาธารณสุขเชี่ยวชาญ (ด้านส่งเสริมพัฒนา)	
๗. นายปรีชา ปิยะพันธ์	นักวิชาการสาธารณสุขชำนาญการพิเศษ	
๘. นายศรีไพร ทองนิมิตร	นายแพทย์เชี่ยวชาญ (ด้านเวชกรรมป้องกัน)	
๙. นายไพฑูรย์ แก้วภมร	เภสัชกรเชี่ยวชาญ (ด้านเภสัชสาธารณสุข)	
๑๐. นายวิสิฐศักดิ์ พิทยานนท์	นักวิชาการสาธารณสุขชำนาญการพิเศษ (ด้านบริการทางวิชาการ)	
๑๑. นางพรรณนภา ศรีสวัสดิ์	แทน หัวหน้ากลุ่มงานคุ้มครองผู้บริโภคและเภสัชสาธารณสุข	
๑๒. นายชาญชัย ศานติพิพัฒน์	หัวหน้ากลุ่มงานทันตสาธารณสุข	
๑๓. นายอัจฉริยะ ประสงค์สิน	หัวหน้ากลุ่มงานกฎหมาย	
๑๔. นายศักรินทร์ บุญประสงค์	หัวหน้ากลุ่มงานควบคุมโรคติดต่อ	
๑๕. นางสาวคนธ์ ไตรพิพัฒน์	หัวหน้ากลุ่มงานบริหารงานทั่วไป	
๑๖. นางศศิธร ไชยสังข์	หัวหน้ากลุ่มงานประกันสุขภาพ	
๑๗. นายสมาน อารีย์	หัวหน้ากลุ่มงานอนามัยสิ่งแวดล้อมและอาชีวอนามัย	
๑๘. นางปิยะพร มงคลศิริ	หัวหน้ากลุ่มงานส่งเสริมสุขภาพ	
๑๙. นางบุญช่วย ชมบุตรศรี	หัวหน้ากลุ่มงานควบคุมโรคติดต่อ สุภาพจิตและยาเสพติด	
๒๐. นางสาวภาวณา โสภาลี	หัวหน้ากลุ่มงานการแพทย์แผนไทยและการแพทย์ทางเลือก	
๒๑. นายวีระจักษ์ เพ็งชัย	หัวหน้าศูนย์เทคโนโลยีสารสนเทศ	
๒๒. นายปรีชา ปราณีวงศ์	หัวหน้ากลุ่มงานทรัพยากรบุคคล	
๒๓. นายอัครเดช บุญเย็น	ผู้อำนวยการโรงพยาบาลอุทุมพรพิสัย	
๒๔. นายประวิทย์ เสรีขจรจารุ	ผู้อำนวยการโรงพยาบาลขุขันธ์	
๒๕. นายชำนาญ สมรมิตร	ผู้อำนวยการโรงพยาบาลยางชุมน้อย	
๒๖. นายสมชาย ภาณุมาสวิวัฒน์	ผู้อำนวยการโรงพยาบาลราชังไศล	
๒๗. นายอธิป ลีธีระประเสริฐ	ผู้อำนวยการโรงพยาบาลกันทรารมย์	
๒๘. นางสาววิฑูริย์ ชัยบรรจงวัฒน์	ผู้อำนวยการโรงพยาบาลไพรบึง	

๒๙. นายธนา คลองงาม	ผู้อำนวยการโรงพยาบาลศีลาลาด
๓๐. นายพงศนาถ หาญเจริญพิพัฒน์	ผู้อำนวยการโรงพยาบาลศรีรัตนะ
๓๑. นายเดช ผิวอ่อน	แทน ผู้อำนวยการโรงพยาบาลขุนหาญ
๓๒. นายกิติภูมิ จุฑาสมิต	ผู้อำนวยการโรงพยาบาลภูสิงห์
๓๓. นายพัฒนศักดิ์ ทังนาค	รักษาการในตำแหน่งผู้อำนวยการโรงพยาบาลเบญจลักษ์ฯ
๓๔. นายธนกร ชมมาฤกษ์	รักษาการในตำแหน่งผู้อำนวยการโรงพยาบาลวังหิน
๓๕. นายอรรถวุฒิ ธรรมชาติ	รักษาการในตำแหน่งผู้อำนวยการโรงพยาบาลโพธิ์ศรีสุวรรณ
๓๖. นายต่อตระกูล ศรีทา	รักษาการในตำแหน่งผู้อำนวยการโรงพยาบาลน้ำเกลี้ยง
๓๗. นายจิระวัตร วิเศษสังข์	ผู้อำนวยการโรงพยาบาลเมืองจันทร์
๓๘. นายณัฐพงษ์ โปธิบุตร	รักษาการในตำแหน่งผู้อำนวยการโรงพยาบาลห้วยทับทัน
๓๙. นายธนสันตชัย พรหมบุตร	รักษาการในตำแหน่งผู้อำนวยการโรงพยาบาลโนนคูณ
๔๐. นายคเชนทร์ ชนะชัย	แทน ผู้อำนวยการโรงพยาบาลบึงบูรพ์
๔๑. นายวุฒิวัฒนา เพ็งชัย	แทน สาธารณสุขอำเภอเมืองศรีสะเกษ
๔๒. นายธีรศักดิ์ แย้มศรี	สาธารณสุขอำเภอกันทรลักษ์
๔๓. นายอำเภอ ไพ บุญสาร	สาธารณสุขอำเภออุทุมพรพิสัย
๔๔. นางศรีสมบุรณ์ คำผิง	สาธารณสุขอำเภอศรีรัตนะ
๔๕. นายภาสกร อุ่นคำ	แทน สาธารณสุขอำเภอขุนหาญ
๔๖. นายประวัติ ศรีสุวรรณ	สาธารณสุขอำเภอกันทรารมย์
๔๗. นายธัชชนนท์ คำไสย	สาธารณสุขอำเภอขุขันธ์
๔๘. นายประมวล สุตะพันธ์	สาธารณสุขอำเภอห้วยทับทัน
๔๙. นายอรรถวุฒิ ขารีผล	สาธารณสุขอำเภอราษีไศล
๕๐. นายจำรูญ อสีพงษ์	สาธารณสุขอำเภอวังหิน
๕๑. นายธนสิทธิ์ สุจริตภักดี	สาธารณสุขอำเภอน้ำเกลี้ยง
๕๒. นางสาวยุพียงค์ พาหา	สาธารณสุขอำเภอโนนคูณ
๕๓. นายรังสรรค์ ศรีคราม	สาธารณสุขอำเภอไพรบึง
๕๔. นายสุรียนต์ หล้าคำ	สาธารณสุขอำเภอปรังค์กู่
๕๕. นายสมควร พรหมคุณ	สาธารณสุขอำเภอเบญจลักษ์
๕๖. นายอนุสรณ์ จันทสิทธิ์	สาธารณสุขอำเภอเมืองจันทร์
๕๗. นายศุภราชดี ฝาทรรณ	สาธารณสุขอำเภอยางชุมน้อย
๕๘. นางสาวนิภา อินทนิล	สาธารณสุขอำเภอโพธิ์ศรีสุวรรณ
๕๙. นายสิทธิพงษ์ ยอดสิงห์	สาธารณสุขอำเภอภูสิงห์
๖๐. นายธนัท ไตรภูมิ	สาธารณสุขอำเภอพยุห์
๖๑. นายไตรรงค์ ทองนาค	สาธารณสุขอำเภอบึงบูรพ์
๖๒. นายสุระจิต สุตะพันธ์	สาธารณสุขอำเภอศีลาลาด
๖๓. นางอภิญา มุลบุตร	แทน ผู้อำนวยการโรงพยาบาลประชารักษ์ฯ
๖๔. นายพายัพ ฦภัทรหนองบัว	ประธานชมรมอาสาสมัครสาธารณสุขจังหวัดศรีสะเกษ

๖๕. นางบุญยวีร์ ทางามพรทวีวัฒน์	นักวิเคราะห์นโยบายและแผนชำนาญการพิเศษ	ผู้ช่วยเลขานุการ
๖๖. นางสาวนวลจันทร์ สายวงศ์	นักวิเคราะห์นโยบายและแผนชำนาญการ	ผู้ช่วยเลขานุการ
๖๗. นางสาวสุธาสิณี ขันทองไพบูลย์	นักวิชาการสาธารณสุขชำนาญการ	ผู้ช่วยเลขานุการ

### ผู้ไม่มาประชุม

๑. นางสาวมัลลิกา สุพล	หัวหน้ากลุ่มงานคุ้มครองผู้บริโภคและเภสัชสาธารณสุข	ติดภารกิจ
๒. นายภาคล จันทพรม	หัวหน้ากลุ่มงานพัฒนายุทธศาสตร์สาธารณสุข	ติดภารกิจ
๓. นางสาวรัชฎาพร รุญเจริญ	ผู้อำนวยการโรงพยาบาลขุนหาญ	ติดภารกิจ
๔. นายพัฒนศักดิ์ ทังนาค	รักษาการในตำแหน่งผู้อำนวยการโรงพยาบาลเบญจลักษณ์ฯ	ติดภารกิจ
๕. นายตะวัน จิงสมาน	ผู้อำนวยการโรงพยาบาลพริ้นซ์ศรีสะเกษ	ติดภารกิจ
๖. นายฤทธิรงค์ โนนใหญ่	สาธารณสุขอำเภอเมืองศรีสะเกษ	ติดภารกิจ
๗. นายสมัย คำเหลื่อ	สาธารณสุขอำเภอขุนหาญ	ติดภารกิจ
๘. นายศักดิ์ไชย เตรียมพิทักษ์	ผู้อำนวยการกองสาธารณสุขและสิ่งแวดล้อม เทศบาลเมืองศรีสะเกษ	ติดภารกิจ
๙. นายอัษฎมัฐศักดิ์ ฉกรรจ์ศิลป์	หัวหน้าด้านควบคุมโรคติดต่อระหว่างประเทศช่องสง่า จังหวัดศรีสะเกษ	ติดภารกิจ
๑๐. นายพิสิษฐ์พล อุปโภค	หัวหน้าหน่วยควบคุมโรคติดต่อ นำโดยแมลง อ.ขุนหาญ	ติดภารกิจ
๑๑. นางรภัทกร สายเย็น	รองปลัด องค์การบริหารส่วนจังหวัดศรีสะเกษ	ติดราชการ
๑๒. นายประดิษฐ์ พรหมเสนา	ประธานเลขานุการร่วมศูนย์พัฒนานโยบายสาธารณสุข จังหวัดศรีสะเกษ	ติดภารกิจ

### ผู้เข้าร่วมประชุม

๑. นายกำพล เข้มทอง	นักวิชาการสาธารณสุขชำนาญการพิเศษ
๒. นายกิติเวช โคตรวงษ์	นักจัดการงานทั่วไปชำนาญการ
๓. นางสาวนริศรา เสนารินทร์	นักวิชาการสาธารณสุขชำนาญการ
๔. นางสาวอ้อมใจ ซาลี	นักวิชาการสาธารณสุขชำนาญการ
๕. นางสาวสุวรรณา ทิพย์มณฑุณ	นักวิชาการสาธารณสุขปฏิบัติการ
๖. นางสาวทัศนวรรณ ไชยสังข์	นักวิชาการสาธารณสุขชำนาญการ
๗. นายอนุวัฒน์ บุญเชิญ	เจ้าพนักงานโสตทัศนศึกษา
๘. นายศิวนันท์ ธรรมบุญ	นักจัดการงานทั่วไป
๙. นางสาวศิริวณีย์ สุจินพรัหม	นักจัดการงานทั่วไปปฏิบัติการ
๑๐. นางนวรรตน์ บุญกัณหา	นักวิชาการสาธารณสุขชำนาญการ
๑๑. นายธีรวัช คำโสภา	นักวิชาการสาธารณสุขชำนาญการ
๑๒. นางสาวกัญญ์วณัฏฐชนก เผ่าพันธุ์	นักทรัพยากรบุคคลชำนาญการ
๑๓. นางสาวฉัตรปวีร์ เมษะพงศ์ศรี	นักทรัพยากรบุคคล
๑๔. นางสาวจิราพร โคตรพันธ์	นักวิชาการสาธารณสุขปฏิบัติการ
๑๕. นางนวรรตน์ บุญกัณหา	นักวิชาการสาธารณสุขชำนาญการ

๑๖. นางฉรินันท์ ผิวผา	พยาบาลวิชาชีพชำนาญการ
๑๗. นางสาวดารณี คำนึ่ง	นักวิชาการสาธารณสุขปฏิบัติการ
๑๘. นางมะลิ สุปัตติ	นักวิชาการสาธารณสุขชำนาญการพิเศษ
๑๙. นางธีรภรณ์ คำตัน	นักทรัพยากรบุคคลชำนาญการ
๒๐. นายณัฐวุฒิ บุญชาติ	เจ้าพนักงานธุรการชำนาญงาน
๒๑. นางสาวศิวพร บาททอง	เจ้าพนักงานการเงินและบัญชีชำนาญงาน
๒๒. นางสาวอศราภรณ์ หงษ์ทอง	นักวิชาการสาธารณสุขชำนาญการ
๒๓. นายพุทธิไกร ประมวล	นักวิชาการสาธารณสุขชำนาญการ
๒๔. นางสาวรัตภรณ์ วรเลิศ	ผู้ช่วยประสานงานกองทุนโลก
๒๕. นางสาวพรพิมล ผักไหม	นักวิชาการสาธารณสุขชำนาญการ

**เริ่มประชุมเวลา** ๑๓.๐๐ น.

๑. นายแพทย์สาธารณสุขจังหวัดศรีสะเกษ กล่าวเปิดการประชุม
๒. นั่งสมาธิก่อนการประชุม
๓. วิดีทัศน์ผลการดำเนินงาน ประจำปีเดือน กุมภาพันธ์ ๒๕๖๗

**วาระก่อนการประชุม**

: ไม่มี



**๔. การตรวจราชการกระทรวงสาธารณสุข กรณีปกติ ครั้งที่ ๑ ประจำปีงบประมาณ พ.ศ. ๒๕๖๗**  
เขตสุขภาพที่ ๑๐ พื้นที่จังหวัดศรีสะเกษ

- ขอขอบคุณองค์การบริหารส่วนจังหวัดที่ให้การต้อนรับเป็นอย่างดีในการรับตรวจราชการ ณ โรงพยาบาลส่งเสริมสุขภาพตำบลผือ อำเภอโพธิ์ศรีสุวรรณ จังหวัดศรีสะเกษ
- มอบหมายกลุ่มงานพัฒนายุทธศาสตร์สาธารณสุขรวบรวมข้อเสนอแนะจากผู้ตรวจราชการกระทรวงสาธารณสุข เขตสุขภาพที่ ๑๐ และคณะ เพื่อแจ้งในการประชุมขับเคลื่อนนโยบายการพัฒนางานสาธารณสุขจังหวัดศรีสะเกษ (คปสจ.) ครั้งที่ ๓/๒๕๖๗

**มติที่ประชุม** รับทราบ

**ระเบียบวาระที่ ๒ เรื่องรับรองรายงานการประชุมครั้งที่ ๑/๒๕๖๖ วันที่ ๒๗ ธันวาคม ๒๕๖๖**

กลุ่มงานพัฒนายุทธศาสตร์สาธารณสุข สำนักงานสาธารณสุขจังหวัดศรีสะเกษ ได้จัดทำสรุปมติและข้อสั่งการประชุม และรายงานการประชุมขับเคลื่อนนโยบายการพัฒนางานสาธารณสุขจังหวัดศรีสะเกษ ครั้งที่ ๑/๒๕๖๗ วันที่ ๓๑ มกราคม ๒๕๖๗ เวลา ๑๓.๐๐-๑๖.๓๐ น. ณ ห้องประชุมเอนกประสงค์ โรงพยาบาลขุนหาญ จังหวัดศรีสะเกษ แจ้งให้ผู้บริหารและคณะกรรมการประสานงานสาธารณสุขระดับจังหวัดจังหวัดศรีสะเกษ ได้รับทราบทาง website <http://www.ssko.moph.go.th> เมื่อก่อนกลุ่มงานพัฒนายุทธศาสตร์สาธารณสุข จึงขอให้ที่ประชุมพิจารณาและรับรองรายงานการประชุมต่อไป

**มติที่ประชุม** รับทราบ

**ระเบียบวาระที่ ๓ เรื่องสืบเนื่องจากการประชุมครั้งที่ ๑/๒๕๖๖ วันที่ ๒๗ ธันวาคม ๒๕๖๖**

- ไม่มีวาระ

**ระเบียบวาระที่ ๔ เรื่องเสนอจากหัวหน้าส่วนราชการ/ภาคีเครือข่าย**

**๔.๑ องค์การบริหารส่วนจังหวัดศรีสะเกษ**

- ไม่มีวาระ

**๔.๒ เทศบาลเมืองศรีสะเกษ**

- ไม่มีวาระ

**๔.๓ หน่วยควบคุมโรคติดต่อฯ โดยแมลง อำเภอขุนหาญ จังหวัดศรีสะเกษ**

- ไม่มีวาระ

**๔.๕ โรงพยาบาลประชารักษ์เวซการ**

- ไม่มีวาระ

**๔.๖ ชมรมอาสาสมัครสาธารณสุขประจำหมู่บ้านจังหวัดศรีสะเกษ**

- ไม่มีวาระ

**๔.๗ ศูนย์พัฒนานโยบายสาธารณะ จังหวัดศรีสะเกษ**

- ไม่มีวาระ

**๔.๘ โรงพยาบาลพนัสนิคม ศรีสะเกษ**

- ไม่มีวาระ

ระเบียบวาระ ๕ เรื่องเสนอจากโรงพยาบาลศูนย์ / โรงพยาบาลทั่วไป

๕.๑ ผู้อำนวยการโรงพยาบาลศรีสะเกษ

- ไม่มีวาระ

๕.๒ เรื่องเสนอจากผู้อำนวยการโรงพยาบาลกันทรลักษณ์

- ไม่มีวาระ

ระเบียบวาระที่ ๖ เรื่องเสนอจากรองนายแพทย์สาธารณสุขจังหวัดศรีสะเกษ :

๖.๑ นายพิเชษฐ จงเจริญ นายแพทย์เชี่ยวชาญ (ด้านเวชกรรมป้องกัน)

๑. การแข่งขันบาสเกตบอลสิริมงคลศรีสะเกษเฮลท์วอร์เออร์ ครั้งที่ ๑ ปี ๒๕๖๗

ขอเชิญชวนร่วมพิธีเปิดการแข่งขันกีฬาบาสเกตบอล ณ สนามกีฬาบาสเกตบอล สำนักงานสาธารณสุขจังหวัดศรีสะเกษ ในวันที่ ๒๗ กุมภาพันธ์ ๒๕๖๗ เวลา ๑๗.๓๐ น.

มติที่ประชุม รับทราบ

๖.๒ นายเสกสรรค์ จวงจันทร์ นายแพทย์เชี่ยวชาญ (ด้านเวชกรรมป้องกัน)

- ไม่มีวาระ

๖.๓ (นางบุญน้อม ไกรยา) รก. นักวิชาการสาธารณสุขเชี่ยวชาญ (ด้านส่งเสริมพัฒนา)

- ไม่มีวาระ

๖.๔ นายปรีชา ปิยะพันธ์ นักวิชาการสาธารณสุขชำนาญการพิเศษ (ด้านการบริหาร)

- ไม่มีวาระ

๖.๕ นายศรีไพร ทองนิมิตร นายแพทย์ชำนาญการพิเศษ

- ไม่มีวาระ

๖.๖ นายไพฑูรย์ แก้วภมร เภสัชกรเชี่ยวชาญ

- ไม่มีวาระ

๖.๗ นายวิสิฐศักดิ์ พิริยานนท์ นักวิชาการสาธารณสุขชำนาญการพิเศษ (ด้านบริการทางวิชาการ)

๑. ผลการคัดเลือก อสม. ดีเด่นระดับจังหวัดศรีสะเกษ ประจำปี ๒๕๖๗ ระดับเขตสุขภาพที่ ๑๐ และระดับภาคตะวันออกเฉียงเหนือ ประจำปี ๒๕๖๗

ผลการคัดเลือก อสม.ดีเด่น ระดับเขตสุขภาพที่ ๑๐ และระดับภาคตะวันออกเฉียงเหนือ ประจำปี ๒๕๖๗  
อำเภอปรารักษ์ ได้รับเกียรติบัตรความมุ่งมั่นการพัฒนาตามเกณฑ์รางวัลคุณภาพแห่งชาติ ผลงานการขับเคลื่อน  
วาระคนปรารักษ์สู่สุขภาพดีปลอดโรคพยาธิใบไม้ตับและมะเร็งท่อน้ำดี อ.ปรารักษ์ จ.ศรีสะเกษ ปี ๒๕๖๖

๑) การประชุมคณะกรรมการศูนย์ประสานงาน “ฉกส. อสม. แห่งประเทศไทย” จังหวัดศรีสะเกษ

กำหนดจัดประชุม ในวันที่ ๗ มีนาคม ๒๕๖๗ เวลา ๐๙.๐๐ – ๑๒.๐๐ น. ณ ห้องประชุม  
นายแพทย์บัณฑิต จึงสมาน สำนักงานสาธารณสุขจังหวัดศรีสะเกษ

### กลุ่มเป้าหมาย

๑. ประธานอาสาสมัครสาธารณสุขประจำหมู่บ้าน ระดับอำเภอ
๒. ผู้รับผิดชอบงานสุขภาพภาคประชาชน

### นายแพทย์สาธารณสุขจังหวัดศรีสะเกษ

- มอบหมายสาธารณสุขอำเภอทุกอำเภอขับเคลื่อนการดำเนินงานคณะกรรมการคุณภาพชีวิตระดับอำเภอ (พชอ.) โดยการผลักดันนโยบายสำคัญด้านสาธารณสุขเข้าสู่วาระขับเคลื่อน พชอ. เพื่อให้เกิดประโยชน์ต่อประชาชน และตอบสนองต่อนโยบายการบริหารงานของกระทรวงสาธารณสุข

### มติที่ประชุม รับทราบ

ระเบียบวาระที่ ๗ เรื่องเสนอจากผู้อำนวยการโรงพยาบาลชุมชน สาธารณสุขอำเภอ

#### ๗.๑. ผู้อำนวยการโรงพยาบาลชุมชน

๑. ผู้อำนวยการโรงพยาบาลกันทรารมย์ (นายแพทย์อชิบ ลีธีระประเสริฐ) นำเสนอความก้าวหน้าโครงการก่อสร้างหอผู้ป่วยใน ๕ ชั้น (จำนวน ๑๑๔ เตียง)

การก่อสร้างหอผู้ป่วยใน ๕ ชั้น (จำนวน ๑๑๔ เตียง) เป็นอาคาร คสล. ๕ ชั้น พื้นที่ใช้สอยประมาณ ๔,๗๕๗ ตารางเมตร โรงพยาบาลกันทรารมย์ ตำบลคูน อำเภอกันทรารมย์ จังหวัดศรีสะเกษ จำนวน ๑ หลัง

#### ประเด็นอุปสรรค

- เนื่องจากการเริ่มดำเนินงานล่าช้า ส่งผลให้ส่งงวดงานล่าช้า และอาจส่งผลต่อการเบิกจ่ายงบประมาณ และใช้จ่ายงบประมาณมาทันเวลาก่อนสิ้นปีงบประมาณ

#### แนวทางการบริหารสัญญาและแก้ไข

- โรงพยาบาล ติดตามการทำงานของผู้รับจ้างทุกสัปดาห์
- คณะกรรมการตรวจรับพัสดุ นัดประชุมติดตามงานกับผู้รับจ้างทุกเดือน
- ให้ผู้รับจ้างเพิ่มคนงาน เพื่อให้งานก่อสร้างคืบหน้าทันตามงวดงานที่กำหนด
- รวบรวมเอกสารความก้าวหน้าของงานเพื่อให้งานพัสดุ สสจ.ศรีสะเกษ ทำหนังสือเร่งรัดผู้รับจ้าง

### นายแพทย์สาธารณสุขจังหวัดศรีสะเกษ

- มอบหมายผู้อำนวยการโรงพยาบาลกันทรารมย์เร่งรัดการก่อสร้าง และการเบิกจ่ายงบประมาณตามระเบียบให้ทันตามเวลากำหนด

- ในปีงบประมาณ พ.ศ. ๒๕๖๗ ได้รับจัดสรรงบประมาณ งบลงทุนแล้ว มีรายการก่อสร้าง ดังนี้
  - ๑) อาคารผู้ป่วยใน ๖๐ เตียง ๒ ชั้น โรงพยาบาลภูสิงห์
  - ๒) อาคารอุบัติเหตุ ๒ ชั้น โรงพยาบาลโนนคูณ
  - ๓) อาคารผู้ป่วยใน ๖๐ เตียง ๒ ชั้น โรงพยาบาลขุขันธ์
  - ๔) ชุดครอบครัว ๒๔ ยูนิต ๓ ชั้น โรงพยาบาลศีลาลาด
  - ๕) อาคารส่งเสริมเอนกประสงค์จิตเวช และยาเสพติด โรงพยาบาลโพธิ์ศรีสุวรรณ
  - ๖) อาคารผู้ป่วยพิเศษ ๑ ชั้น โรงพยาบาลน้ำเกลี้ยง
  - ๗) อาคารพัสดุ ๒ ชั้น โรงพยาบาลศรีรัตนะ



- ๘) โรงครัว โรงอาหาร ๑ ชั้น โรงพยาบาลไพรบึง  
 ๙) ปรับปรุงซ่อมแซมหลักอาคารสำนักงานสาธารณสุขอำเภอภูสิงห์  
 ๑๐) ปรับปรุงซ่อมแซมหลักอาคารสำนักงานโรงพยาบาลส่งเสริมสุขภาพตำบลหนองคูใหญ่ ตำบลเปี้ยะ  
 ขอให้เตรียมการดำเนินงานตามระเบียบ และกระบวนการเพื่อให้เป็นไปตามกำหนดเวลา หากล่าช้าให้  
 รายงานนายแพทย์สาธารณสุขจังหวัดทราบเพื่อแจ้งจัดทำหนังสือเตือนผู้รับจ้างต่อไป

มติที่ประชุม รับทราบ

## ๗.๒. สาธารณสุขอำเภอ

- ไม่มีวาระ

ระเบียบวาระที่ ๘ เรื่องเสนอจากหัวหน้ากลุ่มงาน

### ๘.๑ กลุ่มงานบริหารงานทั่วไป

๑. รายงานสถานะการใช้จ่ายงบประมาณรายจ่ายประจำปี พ.ศ. ๒๕๖๗ (พ.ศ. ๒๕๖๖ ไปพลางก่อน)

ข้อมูล ณ วันที่ ๒๔ มกราคม ๒๕๖๗

หมวดรายจ่าย	ได้รับจัดสรร	ผูกพันPO		เบิกจ่าย		คงเหลือ	
		จำนวนเงิน	ร้อยละ	จำนวนเงิน	ร้อยละ	จำนวนเงิน	ร้อยละ
๑.งบดำเนินงาน	๕๕,๘๒๐,๙๗๖.๐๐	๑๑๘,๔๙๓.๔๑	๐.๒๒	๓๒,๖๗๘,๔๒๔.๗๓	๕๙.๖๑	๒๒,๐๒๔,๐๕๗.๘๖	๔๐.๑๗
๒.งบลงทุน	-	-	-	-	-	-	-
๓.งบเบิกแทนกัน	๑๐๐,๐๐๐.๐๐	-	-	-	-	๑๐๐,๐๐๐.๐๐	๑๐๐.๐๐
๔.งบเงินอุดหนุน	๑๗๔,๐๐๐.๐๐	-	-	๕๘,๐๐๐.๐๐	๓๓.๓๓	๑๑๖,๐๐๐.๐๐	๖๖.๖๗
รวมเงินงบประมาณ	๕๕,๐๙๔,๙๗๖.๐๐	๑๑๘,๔๙๓.๔๑	๐.๒๒	๓๒,๗๓๖,๔๒๔.๗๓	๕๙.๔๒	๒๒,๒๔๐,๐๕๗.๘๖	๔๐.๓๗

จากตาราง ได้รับจัดสรรงบประมาณ จำนวน ๕๕,๐๙๔,๙๗๖.๐๐ บาท

PO	จำนวน	๑๑๘,๔๙๓.๔๑	บาท	คิดเป็นร้อยละ	๐.๒๒
เบิกจ่าย	จำนวน	๓๒,๗๓๖,๔๒๔.๗๓	บาท	คิดเป็นร้อยละ	๕๙.๔๒
คงเหลือ	จำนวน	๒๒,๒๔๐,๐๕๗.๘๖	บาท	คิดเป็นร้อยละ	๔๐.๓๗

มติที่ประชุม รับทราบ

๒. รายงานการรับเอกสารเบิกจ่าย งบดำเนินงานพื้นฐานจัดสรรให้สำนักงานสาธารณสุขอำเภอ  
 ประจำปีงบประมาณ พ.ศ.๒๕๖๗ (พ.ศ.๒๕๖๖ ไปพลางก่อน) ข้อมูล ณ ๒๔ กุมภาพันธ์ ๒๕๖๗

สำนักงานสาธารณสุขจังหวัดศรีสะเกษได้จัดสรรงบดำเนินงานพื้นฐานให้กับสำนักงานสาธารณสุข  
 อำเภอ ตามหนังสือสำนักงานสาธารณสุขจังหวัดศรีสะเกษ ที่ ศก ๐๐๓๓.๐๐๒./ว.๗๕๒๐ ลว. ๑๗ พ.ย. ๒๕๖๖ จัดสรร  
 ให้ทุกอำเภอจำนวนทั้งสิ้น ๑๖๕,๐๐๐.๐๐ บาท สสจ.ได้รับเอกสารเบิกจ่ายครบทุกแห่งแล้ว คิดเป็น ร้อยละ ๑๐๐

มติที่ประชุม รับทราบ

๓. รายงานลูกหนี้เงินยืมงบประมาณ เกินกำหนด สำนักงานสาธารณสุขจังหวัดศรีสะเกษ  
ข้อมูล ณ วันที่ ๓๑ กุมภาพันธ์ ๒๕๖๗

ลำดับ	สัญญาเงินยืม เลขที่	วันที่ยืม	วันครบสัญญา	ชื่อผู้ยืม	จำนวนเงินยืม (บาท)	หมายเหตุ
๑	๒๐๕/๖๖	๒๔ ส.ค. ๖๖	๒๙ ก.ย. ๖๖	นายธราพงษ์ สะโสดา	๑๕,๐๐๐.๐๐	สสอ.เบญจลักษณ์
๒	๒๓๒/๖๖	๓๐ ส.ค. ๖๖	๔ ต.ค. ๖๖	น.ส.อรัญญา บุญโย	๙,๓๐๐.๐๐	สสอ.ห้วยทับทัน
๓	๒๔๗/๖๖	๖ ก.ย. ๖๖	๑๓ ต.ค. ๖๖	นายอรรถวุฒิ ธรรมชาติ	๑,๑๒๐,๘๐๐.๐๐	รพ.โพธิ์ศรีสุวรรณ

นายแพทย์สาธารณสุขจังหวัดศรีสะเกษ

- ขอให้ผู้บริหารกำกับติดตามให้เร่งรัดส่งใช้เงินยืมให้ครบถ้วน ถูกต้อง

มติที่ประชุม รับทราบ

๔. การดำเนินงานการประเมินคุณธรรมและความโปร่งใสในการดำเนินงานของหน่วยงานในสังกัด  
สำนักงานปลัดกระทรวงสาธารณสุขราชการบริหารส่วนภูมิภาค ประจำปี งบประมาณ พ.ศ.๒๕๖๗

ตามที่ สำนักงานปลัดกระทรวงสาธารณสุข โดยศูนย์ปฏิบัติการต่อต้านการทุจริต กระทรวงสาธารณสุข ผู้รับผิดชอบการประเมินคุณธรรมและความโปร่งใสในการดำเนินงานของหน่วยงานในสังกัด สำนักงานปลัดกระทรวงสาธารณสุข ราชการบริหารส่วนภูมิภาค (MOPH Integrity and Transparency Assessment : MOPH ITA) ประจำปีงบประมาณ พ.ศ.๒๕๖๗ และควบคุม กำกับติดตามหน่วยงานในสังกัด สำนักงานปลัดกระทรวงสาธารณสุข ดำเนินการประเมินตนเองจากเอกสาร/หลักฐานเชิงประจักษ์ และเปิดเผยข้อมูลตามข้อกำหนดของแบบวัดการเปิดเผยข้อมูลสาธารณะ (MOPH Open Data Integrity and Transparency Assessment : MOIT) ประจำปีงบประมาณ พ.ศ.๒๕๖๗ นั้น

ในการนี้ สำนักงานสาธารณสุขจังหวัดศรีสะเกษ ขอให้หน่วยงานในสังกัดสำนักงานสาธารณสุขจังหวัดศรีสะเกษ ดำเนินการประเมินแบบวัดการเปิดเผยข้อมูลสาธารณะ (MOPH Open Data Integrity and Transparency Assessment : MOIT) ประจำปีงบประมาณ พ.ศ.๒๕๖๗ ในไตรมาสที่ ๒ ผ่านระบบ MITAS (MOPH Integrity and Transparency Assessment System) ภายในวันที่ ๒๐ มีนาคม ๒๕๖๗

นายแพทย์สาธารณสุขจังหวัดศรีสะเกษ

มอบหมายให้ผู้บริหารทุกคนกำกับ ติดตาม การประเมินแบบวัดการเปิดเผยข้อมูลสาธารณะ (MOPH Open Data Integrity and Transparency Assessment : MOIT) ประจำปีงบประมาณ พ.ศ.๒๕๖๗ ในไตรมาสที่ ๒ ผ่านระบบ MITAS

มติที่ประชุม รับทราบ

## ๘.๒ กลุ่มงานทรัพยากรบุคคล

### ๑. การส่งขอประเมินบุคคลและส่งผลงานตำแหน่งพยาบาลวิชาชีพชำนาญการพิเศษ

กรอบระยะเวลาการประเมินผลงานเพื่อแต่งตั้งให้ดำรงตำแหน่งพยาบาลวิชาชีพ ระดับชำนาญการพิเศษ เขตสุขภาพที่ ๑๐ (แนบท้ายหนังสือสำนักงานเขตสุขภาพที่ ๑๐ ที่ สธ ๐๒๓๕/ว ๓๐๖ ลว. ๑๔ กุมภาพันธ์ ๒๕๖๗)



กระทรวงสาธารณสุข  
เขตสุขภาพที่ ๑๐

**กรอบระยะเวลาการประเมินผลงาน**  
**เพื่อแต่งตั้งให้ดำรงตำแหน่งพยาบาลวิชาชีพ ระดับชำนาญการพิเศษ เขตสุขภาพที่ 10**  
(แนบท้ายหนังสือสำนักงานเขตสุขภาพที่ 10 ที่ สธ 0235/ว 306 ลงวันที่ 14 กุมภาพันธ์ 2567)

รอบการประชุม	ตั้งรอบ ส่งเอกสารประเมินผลงานวิชาการ ให้ สนง.เขตสุขภาพ (ภายในวันที่)	จัดส่งเอกสาร ให้ กกก.ประเมินผลงานฯ	วันประชุม (พิจารณา)
รอบที่ 1	1 มีนาคม 2567	4 มีนาคม 2567	20 มีนาคม 2567
รอบที่ 2	25 มีนาคม 2567	1 เมษายน 2567	10 เมษายน 2567
รอบที่ 3	5 เมษายน 2567	9 เมษายน 2567	30 เมษายน 2567
รอบที่ 4	7 พฤษภาคม 2567	10 เมษายน 2567	29 พฤษภาคม 2567
รอบที่ 5	7 มิถุนายน 2567	10 มิถุนายน 2567	26 มิถุนายน 2567

### ๒. การทำสัญญาวิทยุภัณฑ์ของนักศึกษาพยาบาลศาสตรบัณฑิต

กำหนดการทำสัญญาวิทยุภัณฑ์ของนักศึกษาพยาบาลศาสตรบัณฑิต ชั้นปีที่ ๑ ปีการศึกษา ๒๕๖๖ ในวันที่ ๑๕ มีนาคม ๒๕๖๗ ณ ห้องประชุมอาคารส่งเสริมสุขภาพ ทั้งนี้ มีนักศึกษาพยาบาล จำนวน ๖๔ คน

### ๓. การประเมินผลการปฏิบัติราชการและการเลื่อนเงินเดือนข้าราชการ พ.ศ. ๒๕๖๗ ครั้งที่ ๑ (๑ เมษายน ๒๕๖๗)

ตามหนังสือจังหวัดศรีสะเกษที่ ๐๐๑๗.๕/ว ๒๒๒๕๒ ลงวันที่ ๓๐ พฤศจิกายน ๒๕๖๖ ได้แจ้งหลักเกณฑ์การบริหารวงเงินและการพิจารณาเลื่อนเงินเดือน ดังนี้

- ๑) ร้อยละ ๒.๙๕ ผู้ว่าราชการจังหวัดจัดสรรให้สำนักงานสาธารณสุขจังหวัดศรีสะเกษ
- ๒) ร้อยละ ๐.๐๕ จัดสรรให้ข้าราชการ และส่วนราชการ (ผู้ว่าราชการจังหวัดเป็นผู้พิจารณา)

ขอความร่วมมือดำเนินการ ดังนี้

๑) ให้ส่วนราชการในสังกัดสำนักงานสาธารณสุขจังหวัดศรีสะเกษ เลื่อนเงินเดือน ครั้งที่ ๑ (๑ เมษายน ๒๕๖๗) ของราชการในสังกัด

๒) ส่วนราชการบริหารวงเงินตามที่ได้รับจัดสรร ร้อยละ ๒.๙๒

๓) กั้นเงิน ร้อยละ ๐.๐๓ เพื่อบริหารวงเงินและจัดสรรให้แก่ข้าราชการหรือส่วนราชการโดยมีนายแพทย์สาธารณสุขจังหวัดศรีสะเกษเป็นผู้พิจารณาจัดสรรตามประสิทธิภาพการปฏิบัติงานของข้าราชการหรือส่วนราชการต่อไป

๔) ส่วนราชการดำเนินการแล้วเสร็จจัดส่งข้อมูลเป็นไฟล์อิเล็กทรอนิกส์ส่งให้กลุ่มงานบริหารทรัพยากรบุคคลสำนักงานสาธารณสุขจังหวัดศรีสะเกษ ภายใน วันที่ ๘ มีนาคม ๒๕๖๗

อัตราร้อยละของฐานในการคำนวณเพื่อเลื่อนเงินเดือนข้าราชการ ณ วันที่ ๑ เมษายน ๒๕๖๗

ระดับผลการประเมิน	คะแนน	ร้อยละของฐานในการคำนวณ เลื่อนเงินเดือน
ดีเด่น	๙๐.๐๐-๑๐๐.๐๐	๕.๐๐-๖.๐๐
ดีมาก	๘๐.๐๐-๘๙.๙๙	๓.๐๐-๓.๙๙
ดี	๗๐.๐๐-๗๙.๙๙	๒.๐๐-๒.๙๙
พอใช้	๖๐.๐๐-๖๙.๙๙	๑.๐๐-๑.๙๙
ต้องปรับปรุง	ต่ำกว่า ๖๐.๐๐	งดเลื่อน

๘.๓ กลุ่มกฎหมาย

- ไม่มีวาระ

๘.๔ กลุ่มงานพัฒนาศาสตร์สาธารณสุข

- ไม่มีวาระ

๘.๕ กลุ่มงานคุ้มครองผู้บริโภคและเภสัชสาธารณสุข

- ไม่มีวาระ

๘.๖ กลุ่มงานทันตสาธารณสุข

- ไม่มี

๘.๗ กลุ่มงานอนามัยสิ่งแวดล้อมและอาชีวอนามัย

๑. ข้อมูลการจัดการมูลฝอยติดเชื้อ

ตามมาตรฐาน GREEN & CLEAN Hospital Challenge หัวข้อ Garbage (การจัดการมูลฝอยทุกประเภท) เกณฑ์การประเมินข้อที่ ๔ คือ มีการจัดการมูลฝอยติดเชื้อตามกฎหมาย กฎกระทรวงว่าด้วยการกำจัดมูลฝอยติดเชื้อ พ.ศ. ๒๕๔๕ โดยโรงพยาบาลจะต้องได้รับการประเมินมาตรฐานดังกล่าวใน ๗ หัวข้อ ซึ่งคำอธิบายเกณฑ์ข้อ ๒๕ คือ มีการใช้งานระบบควบคุมกำกับการณ์ขนส่งมูลฝอยติดเชื้อ หรือลงข้อมูลในโปรแกรมกำกับการขนส่งมูลฝอยติดเชื้อที่ website <https://e-manifest.anamai.moph.go.th/> ทุกครั้งที่มีการขนมูลฝอยติดเชื้อ เพื่อนำไปกำจัดยังสถานที่กำจัดมูลฝอยติดเชื้อโดยมีวัตถุประสงค์เพื่อเป็นเครื่องมือรองรับการดำเนินงานตามประกาศกระทรวงสาธารณสุข เรื่อง มาตรการการควบคุมกำกับการขนมูลฝอยติดเชื้อ เพื่อป้องกันการลักลอบทิ้งมูลฝอยติดเชื้อ พ.ศ. ๒๕๖๕ และประกาศกรมอนามัย เรื่อง แบบบันทึกข้อมูลปริมาณ มูลฝอยติดเชื้อ พ.ศ. ๒๕๖๕ ทั้งนี้ เพื่อประโยชน์ในการควบคุมการจัดการมูลฝอยติดเชื้อให้ได้รับการกำจัดอย่างถูกต้องและเป็นไปอย่างมีประสิทธิภาพ โดยกฎหมายดังกล่าว มีผลบังคับใช้ วันที่ ๗ กันยายน พ.ศ. ๒๕๖๕ (หนังสือ สำนักงานสาธารณสุขจังหวัดศรีสะเกษ ที่ ศก ๐๐๓๓.๐๑๒/ว๓๘๓๒ ลงวันที่ ๒๒ มิถุนายน ๒๕๖๖)

๑๓ / โรงพยาบาล ...

โรงพยาบาล สังกัดกระทรวงสาธารณสุข ที่บันทึกข้อมูลในโปรแกรมกำกับการขนส่งมูลฝอย  
ติดเชื้อ กรมอนามัย ครบถ้วนตามระยะเวลาที่กำหนด ครบ ๒๒ แห่ง

โรงพยาบาลส่งเสริมสุขภาพตำบล สังกัดกระทรวงสาธารณสุข ที่บันทึกข้อมูลในโปรแกรมกำกับ  
การขนส่งมูลฝอยติดเชื้อ กรมอนามัย ไม่ครบถ้วนตามระยะเวลาที่กำหนด มีจำนวน ๙ อำเภอ ดังนี้

๑. อำเภอกันทรารมย์
๒. อำเภอขุนหาญ
๓. อำเภอโนนคูณ
๔. อำเภอบึงบูรพ์
๕. อำเภอกันทรลักษ์
๖. อำเภอภูสิงห์
๗. อำเภอเบญจลักษ์
๘. อำเภอวังหิน
๙. อำเภอราชัไสล

ข้อมูล ณ วันที่ ๒๔ กุมภาพันธ์ ๒๕๖๗

แหล่งที่มาของข้อมูล : โปรแกรมกำกับติดตามการขนส่งมูลฝอยติดเชื้อ e-manifest กรมอนามัย  
วัตถุประสงค์ที่แจ้ง เพื่อทราบและดำเนินการต่อไป

มติที่ประชุม รับทราบ

#### ๘.๘ กลุ่มงานประกันสุขภาพ

##### ๑. สถานการณ์การเงินการคลังโรงพยาบาล เดือนพฤศจิกายน ๒๕๖๖

ข้อมูลภาวะวิกฤติทางการเงินหน่วยบริการ ณ ๓๑ มกราคม ๒๕๖๗ จังหวัดศรีสะเกษ ไม่มี  
โรงพยาบาลที่ประสบภาวะวิกฤติการเงินระดับ ๗ และระดับ ๖ มีโรงพยาบาลที่มี Risk Score ระดับ ๒ จำนวน  
๑ แห่ง คือ โรงพยาบาลอุทุมพรพิสัย

สถานการณ์การเงินการคลังโรงพยาบาล เดือนมกราคม 2567												
หน่วยงาน	งวดเดือน	CR	QR	Cash	NWC	NI	Lil	Stl	Sul	Risk Score	EBITDA	เงินสำรองเหลือสุทธิ
ศรีสะเกษ,รพช.	ม.ค. 2567	2.98	2.63	1.31	687,132,382.99	128,210,294.40	0	0	0	0	174,605,043.94	109,327,994.49
ยางชุมน้อย,รพช.	ม.ค. 2567	4.52	4.28	3.51	35,203,908.75	-5,146,527.25	0	1	0	1	-2,752,210.73	25,083,884.50
กันทรารมย์,รพช.	ม.ค. 2567	1.65	1.40	1.00	32,793,787.92	-2,293,042.83	0	1	0	1	3,594,277.29	241,330.26
กันทรลักษ์,รพช.	ม.ค. 2567	6.03	5.76	4.11	423,493,266.36	44,979,783.05	0	0	0	0	67,195,816.26	262,132,771.73
ซ่งขันธ์,รพช.	ม.ค. 2567	3.04	2.78	2.14	117,885,614.46	-9,832,777.97	0	1	0	1	-2,549,864.75	66,004,798.70
โพธิ์ชัย,รพช.	ม.ค. 2567	6.12	5.90	5.47	55,707,213.05	-403,534.76	0	1	0	1	1,728,795.89	48,633,241.96
ปราสาท,รพช.	ม.ค. 2567	1.86	1.63	1.07	23,805,549.35	-719,324.09	0	1	0	1	1,969,764.25	1,968,586.72
ขุนหาญ,รพช.	ม.ค. 2567	2.79	2.64	1.98	172,240,861.94	13,245,069.17	0	0	0	0	21,729,260.59	94,820,939.23
ราชัไสล,รพช.	ม.ค. 2567	10.96	10.69	9.66	350,184,031.20	16,149,912.32	0	0	0	0	24,653,596.41	304,464,745.49
อุทุมพรพิสัย,รพช.	ม.ค. 2567	1.39	1.26	0.98	31,970,851.03	-4,147,665.47	1	1	0	2	5,058,448.04	-1,393,489.83
บึงบูรพ์,รพช.	ม.ค. 2567	4.37	4.09	3.70	28,655,634.19	-4,563,436.83	0	1	0	1	-3,652,339.15	22,939,834.54
ห้วยทับทัน,รพช.	ม.ค. 2567	4.08	3.79	2.76	65,040,744.34	-2,509,846.91	0	1	0	1	212,067.08	37,150,269.37
โนนคูณ,รพช.	ม.ค. 2567	3.19	2.91	2.41	27,257,034.79	4,088,787.57	0	0	0	0	5,761,090.84	17,597,663.94
ศรีรัตนะ,รพช.	ม.ค. 2567	2.13	1.98	1.50	38,364,318.19	-1,294,925.22	0	1	0	1	2,718,541.10	16,815,582.60
วังหิน,รพช.	ม.ค. 2567	2.00	1.73	1.08	14,050,987.23	57,931.34	0	0	0	0	2,451,977.37	764,904.08
น้ำแก้ง,รพช.	ม.ค. 2567	3.58	3.29	2.29	34,892,532.87	6,622,227.47	0	0	0	0	9,189,929.46	17,378,832.45
ภูสิงห์,รพช.	ม.ค. 2567	2.50	2.27	1.79	37,348,518.97	-1,908,645.53	0	1	0	1	1,563,397.41	19,697,200.24
เมืองจันทร์,รพช.	ม.ค. 2567	5.40	5.24	4.84	39,954,030.04	1,182,729.84	0	0	0	0	4,307,891.65	34,893,157.96
เบญจลักษ์,รพช.	ม.ค. 2567	3.56	3.37	3.01	60,297,789.81	-3,184,504.06	0	1	0	1	289,112.83	47,321,975.99
พยุห์,รพช.	ม.ค. 2567	4.75	4.61	3.60	62,814,051.72	1,974,056.14	0	0	0	0	6,107,676.84	43,498,733.19
โพธิ์ศรีสุวรรณ,รพช.	ม.ค. 2567	2.78	2.53	1.96	18,440,885.81	-1,782,097.81	0	1	0	1	739,304.83	9,903,911.88
ศีลาสาท,รพช.	ม.ค. 2567	3.99	3.66	2.40	21,107,596.19	3,124,737.46	0	0	0	0	5,016,473.53	9,930,636.27

มติที่ประชุม รับทราบ

## ๒. การจัดสรรงบประมาณหลักประกันสุขภาพแห่งชาติ ไปพลางก่อน ปีงบประมาณ ๒๕๖๗

- ๑) วงเงิน ๗๐% ระดับหน่วยบริการ ๙๓,๔๗๓,๘๙๖.๑๐ บาท
  - ๒) วงเงิน ๒๐% ระดับจังหวัด ๒๖,๗๐๖,๘๒๗.๔๖ บาท
  - ๓) วงเงิน ๑๐% ระดับเขต ได้รับจัดสรร ๑๔,๘๔๐,๐๐๐.๐๐ บาท
- รวมได้รับจัดสรร ๑๓๕,๐๒๐,๗๒๓.๕๖ บาท

## หลักเกณฑ์การจัดสรรงบค่าเสื่อม UC จังหวัดศรีสะเกษ ปีงบประมาณ ๒๕๖๗

- ๑) วงเงิน ๗๐% ระดับหน่วยบริการ
  - (๑) หน่วยบริการแม่ข่าย ได้รับจัดสรร ๑๐๐% (IP) + ๕๐%(OP+PP) popUC๑ เม.ย.๖๖
  - (๒) หน่วยบริการปฐมภูมิลูกข่าย ได้รับจัดสรร ๕๐%(OP+PP) popUC๑ เม.ย.๖๖
- ๒) วงเงิน ๒๐% ระดับจังหวัด >> จัดสรรให้ รพช. และ รพ.สต. (สังกัด กสธ. และอบจ.)

ตามนโยบายการบริหารของนายแพทย์ สาธารณสุขจังหวัดศรีสะเกษ

- ๓) วงเงิน ๑๐% ระดับเขต >> บริหารจัดการตามนโยบายการดำเนินงานสาธารณสุขของผู้ตรวจราชการเขตสุขภาพที่ ๑๐

## มติที่ประชุม รับทราบ

### ๓. การขอชดเชยค่าบริการกรณี OP anywhere ผู้รับบริการสิทธิ UC

#### หลักเกณฑ์

- การให้บริการแก่ผู้รับบริการ กรณีผู้ป่วยนอกที่มีเหตุสมควร ในหน่วยบริการอื่น ที่ไม่ใช่หน่วยบริการประจำ ของผู้รับบริการ

- มี Authentication

#### อัตราจ่าย

- จ่ายตามรายการและอัตรา Fee Schedule
- อาจพิจารณาปรับการจ่ายด้วยคะแนน (Point system) ของราคาตามรายการหากงบประมาณเกินกว่าวงเงินที่ได้รับงบประมาณ
- การบริการในหน่วยบริการระดับปฐมภูมิอื่นนอกเครือข่าย กรณี หน่วยบริการที่ไม่มีแพทย์ปฏิบัติงานประจำ จ่าย ในอัตรา 70 บาทต่อครั้งยกเว้นบริการทันตกรรม

#### รายการที่ปฏิเสธการจ่าย

- กรณี UC ต่าง CUP ในจังหวัด ติด C เมื่อค่าใช้จ่ายราคาสูง
- กรณีเบิกทันตกรรมหัตถ์ตถการไม่ถูกต้อง
- ไม่มีการ Authentication

## มติที่ประชุม รับทราบ

## ๘.๙ กลุ่มงานควบคุมโรคไม่ติดต่อ สุขภาพจิตและยาเสพติด

### ๑. โครงการรณรงค์ป้องกันและแก้ไขปัญหายาเสพติด TO BE NUMBER ONE จังหวัดศรีสะเกษ

#### ๑) ผลการเข้าร่วมประกวด TO BE NUMBER ONE TEEN DANCERCISE ๒๐๒๔

โครงการรณรงค์ป้องกันและแก้ไขปัญหายาเสพติด TO BE NUMBER ONE ในทุลกระหม่อมหญิง อุบลรัตน์ ราชกัญญา สิริวัฒนาพรรณวดี กำหนดการประกวด TO BE NUMBER ONE TEEN DANCERCISE 2024 ระดับประเทศในระหว่าง วันที่ ๓-๔ กุมภาพันธ์ ๒๕๖๗ ณ ห้างสรรพสินค้าเดอะมอลล์บางกะปิ กรุงเทพฯ ซึ่งจังหวัดศรีสะเกษมีทีมที่ผ่านการประกวดระดับภาคและเข้าแข่งขันระดับประเทศ จำนวน ๓ ทีม

#### ผลการประกวด

(๑) รุ่น Pre-Teenage ทีม BIG G โรงเรียนอนุบาลไพรบึง อำเภอไพรบึง ได้รับรางวัลรองชนะเลิศอันดับ

๑

(๒) รุ่น Teenage ทีม NEXT HAPPEN โรงเรียนสตรีสิริเกศ อำเภอเมืองศรีสะเกษ ได้รับรางวัลชมเชย

#### ๒) ผลการเข้าร่วมประกวดจังหวัด อำเภอและชมรม TO BE NUMBER ONE ระดับภาคตะวันออกเฉียงเหนือ

ผลการประกวดจังหวัดศรีสะเกษ มีจังหวัด อำเภอ และชมรมที่ผ่านการประกวดระดับภาคและต้องเข้าประกวดระดับประเทศ จำนวน ๑๔ ชมรม คือ

(๑) จังหวัด TO BE NUMBER ONE รักษามาตรฐานพร้อมเป็นต้นแบบระดับทอง ปี ๓

(๒) อำเภอ TO BE NUMBER ONE อำเภอเมืองศรีสะเกษ รักษามาตรฐานพร้อมเป็นต้นแบบระดับเงิน ปี ๑

(๓) ชมรม TO BE NUMBER ONE ในสถานศึกษาระดับมัธยมศึกษา โรงเรียนกันทรลักษณ์วิทยา อำเภอกันทรลักษณ์ รักษามาตรฐานพร้อมเป็นต้นแบบระดับเงินปี ๒

(๔) ชมรม TO BE NUMBER ONE ในสถานศึกษาระดับอาชีวศึกษา-อุดมศึกษา วิทยาลัยเทคนิคศรีสะเกษ รักษามาตรฐานพร้อมเป็นต้นแบบระดับเงินปีที่ ๒

(๕) ชมรม TO BE NUMBER ONE ในหมู่บ้านชุมชนบ้านชีเหล็ก ตำบลพราน อำเภอขุนหาญ รักษามาตรฐานพร้อมเป็นต้นแบบระดับทอง ปี ๑

(๖) ชมรม TO BE NUMBER ONE ในหมู่บ้านบึงหมอก อำเภอราชีไศล พร้อมเป็นต้นแบบ ระดับเงิน ปี ๑

(๗) ชมรม TO BE NUMBER ONE ในสำนักงานคุมประพฤติ สำนักงานคุมประพฤติจังหวัดศรีสะเกษ รักษามาตรฐานพร้อมเป็นต้นแบบระดับทอง ปี ๑

(๘) ชมรม TO BE NUMBER ONE ในสำนักงานคุมประพฤติจังหวัดศรีสะเกษ สาขากันทรลักษณ์ รักษามาตรฐานพร้อมเป็นต้นแบบระดับเงินปีที่ ๒

(๙) ชมรม TO BE NUMBER ONE ในสถานประกอบการ โรงงานผลิตเส้นก๋วยเตี๋ยวซุนกี้

(๑๐) ชมรม TO BE NUMBER ONE สถานพินิจและคุ้มครองเด็กและเยาวชน จังหวัดศรีสะเกษ

(๑๑) ชมรม TO BE NUMBER ONE โรงเรียนราชีไศล

(๑๒) ชมรม TO BE NUMBER ONE โรงเรียนบ้านก้านเหลือง อ.เมืองศรีสะเกษ

(๑๓) ชมรม TO BE NUMBER ONE วิทยาลัยเทคนิคราชีไศล

(๑๔) ชมรม TO BE NUMBER ONE โรงเรียนบ้านก้านเหลือง อ.เมืองศรีสะเกษ

### ๓) การประกวด TO BE NUMBER ONE IDOL รุ่นที่ ๑๔ ระดับภาคตะวันออกเฉียงเหนือ

โครงการรณรงค์ป้องกันและแก้ไขปัญหายาเสพติด TO BE NUMBER ONE ในทูลกระหม่อมหญิงอุบลรัตนราชกัญญา สิริวัฒนาพรรณวดี กำหนดการประกวด TO BE NUMBER ONE IDOL รุ่นที่ ๑๔ ระดับภาคตะวันออกเฉียงเหนือ ใน วันที่ ๑๖ มีนาคม ๒๕๖๗ ณ ห้างสรรพสินค้าเดอะมอลล์ นครราชสีมา จังหวัดศรีสะเกษมีสมาชิกชมรม TO BE NUMBER ONE ที่เข้าร่วมแข่งขัน จำนวน ๗ คน คือ

- ๑) เด็กหญิงนภัชชา นาจาด โรงเรียนเบญจลักษ์พิทยา
- ๒) นางสาวพิมพ์ภัทร ผงธูลี โรงเรียนเบญจลักษ์พิทยา
- ๓) นางสาวนนท์ณีย์ วุฒิวรเศรษฐ์ โรงเรียนศรีสะเกษวิทยาลัย
- ๔) เด็กหญิงพิชญ์สินี มโนรัตน์ โรงเรียนสตรีสิริเกศ
- ๕) นายณัฐพล ทิบบำรุง โรงเรียนสตรีสิริเกศ
- ๖) นายภานุพงศ์ จันทร์เสียงใส โรงเรียนวัดหลวงวิทยา
- ๗) นายอริยะเทพ แสงอุไร โรงเรียนวัดหลวงวิทยา

#### มติที่ประชุม รับทราบ

### ๒. การดำเนินงานด้านการบำบัดรักษาและฟื้นฟูสมรรถภาพผู้ติดยาเสพติด ปี ๒๕๖๗

๑) สำนักงานสาธารณสุขจังหวัดศรีสะเกษ ได้รับการจัดสรรเป้าหมายผู้ป่วยสมัครใจบำบัด ในปี ๒๕๖๗ จำนวน ๑,๙๙๙ ราย ผลงานแยกรายอำเภอ ๕๗๕ ราย คิดเป็นร้อยละ ๒๘.๗๖ เรงัดอำเภอที่มีการรายงานผลการนำผู้เสพเข้ารับการบำบัดรักษาในระบบ บสต. ให้เป็นปัจจุบันและต่อเนื่องเกินร้อยละ ๓๐

๒) การติดตามต่อเนื่อง ๑ ปี (Retention rate) เป้าหมายร้อยละ ๖๒ ผลงาน ร้อยละ ๗๐.๐๔ เรงัดการติดตามต่อเนื่อง ๑ ปี ให้เป็นปัจจุบันประเมินทุกไตรมาส

๓) จังหวัดศรีสะเกษ นำร่องโครงการ ดังนี้

(๑) การบำบัดโดยชุมชนมีส่วนร่วม “CBTx ชุมชนล้อมรั้ว” ๒๒ อำเภอ ๓๒ ตำบล ๖๕ หมู่บ้าน โดยมีอำเภอนำร่อง ๑๑ อำเภอ และจัดประชุมเชิงปฏิบัติการบูรณาการเครือข่ายเตรียมความพร้อม ภายในเดือนมีนาคม ๒๕๖๗ และ Kick off วันที่ ๑ เมษายน ๒๕๖๗ พร้อมกันทั้ง ๒๒ อำเภอ

(๒) โครงการขับเคลื่อนการดำเนินงานแก้ไขปัญหายาผู้ที่มีอาการทางจิตจากยาเสพติด (SMV) ตามนโยบายเร่งด่วนของรัฐบาล (Quick Win) ปี ๒๕๖๗ เริ่มดำเนินการอบรมแกนนำหมู่บ้าน/ชุมชน และผู้ดูแลผู้ป่วยเพื่อเตรียมความพร้อมรองรับดูแลผู้ที่มีอาการทางจิตจากยาเสพติด ๒๒ อำเภอ ระหว่างวันที่ ๒๘ ก.พ.- ๒๙ มี.ค. ๒๕๖๗

เรงัดการเบิกจ่ายงบประมาณยาเสพติดในสำนักงานสาธารณสุขตามจำนวนที่ได้รับการจัดสรรให้เสร็จสิ้น ภายใน ๓๑ มีนาคม ๒๕๖๗ และจะจัดสรรงบประมาณให้กับโรงพยาบาลวตที่ ๑ ครั้งที่ ๒ (อยู่ระหว่างการดำเนิน)

#### มติที่ประชุม รับทราบ

### ๘.๑๐ กลุ่มงานส่งเสริมสุขภาพ

- ไม่มี



## ๘.๑๑ กลุ่มงานควบคุมโรคติดต่อ

๑. ความก้าวหน้าโครงการสังคมน่าอยู่และพัฒนาคุณภาพชีวิตทุกช่วงวัย(กิจกรรมป้องกันควบคุมโรคพยาธิใบไม้ตับและมะเร็งท่อน้ำดี จังหวัดศรีสะเกษ ปี ๒๕๖๗ ) งบประมาณจังหวัดศรีสะเกษ

๑) กิจกรรมเร่งรัดการป้องกันควบคุมโรคพยาธิใบไม้ตับและมะเร็งท่อน้ำดีใน ๔ อำเภอที่พบอัตราความชุกหนอนพยาธิใบไม้ตับสูง อำเภอ ละ ๕๐,๐๐๐ บาท สามารถยืมเงินทดลองเป็นค่าอาหารว่างผู้ร่วมกิจกรรมได้ อำเภอละ ๓,๗๕๐ บาท นอกนั้นเป็นค่าวัสดุอุปกรณ์ จัดซื้อจัดจ้าง เตรียมเอกสารส่งเบิกค่าใช้จ่าย หลังเสร็จกิจกรรม ปัจจุบันทั้ง ๔ อำเภอ ชุนหาญ วังหิน เบญจลักษณ์ ยางชุมน้อย อยู่ระหว่างส่งเอกสารการยืมเงินทดลอง

๒) กิจกรรมจัดอบรมให้ความรู้กลุ่มเสี่ยงและตรวจหาไข่พยาธิในกลุ่มเสี่ยง ใน ๙ อำเภอ ๒๐ ตำบลที่พบอัตราความชุกหนอนพยาธิใบไม้ตับสูง ตำบลละ ๔๐,๐๐๐ บาท

อำเภอที่ส่ง ยืมเงินเพื่อดำเนินงานแล้ว จำนวน ๕ อำเภอ อำเภออุทุมพรพิสัย บึงบูรพ์ ห้วยทับทัน ยางชุมน้อย กันทรลักษณ์

อำเภอที่อยู่ระหว่างการตรวจสอบเอกสารและเตรียมนำส่งสัญญา ยืมเงิน ๔ อำเภอ ได้แก่ อำเภอชุนหาญ ภูสิงห์ เบญจลักษณ์ ชุขันธ์

## นายแพทย์สาธารณสุขจังหวัดศรีสะเกษ

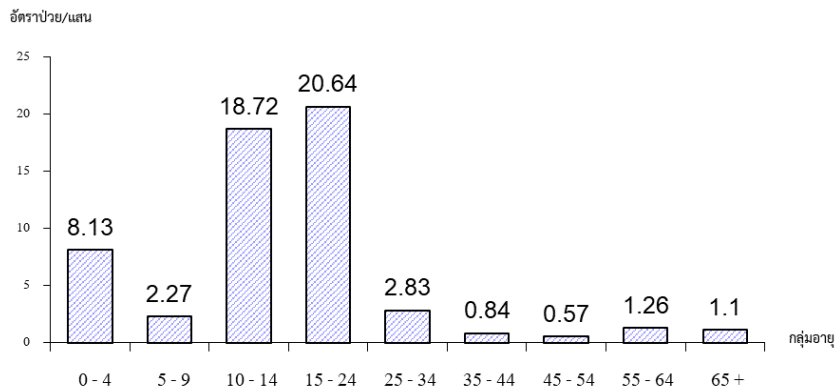
- ขอความร่วมมือผู้บริหารกำกับติดตามงานการปฏิบัติได้ตามแผนการทำงาน ให้แล้วเสร็จ ภายในวันที่ ๓๑ มีนาคม ๒๕๖๗

## มติที่ประชุม รับทราบ

## ๒. สถานการณ์โรคไข้เลือดออก

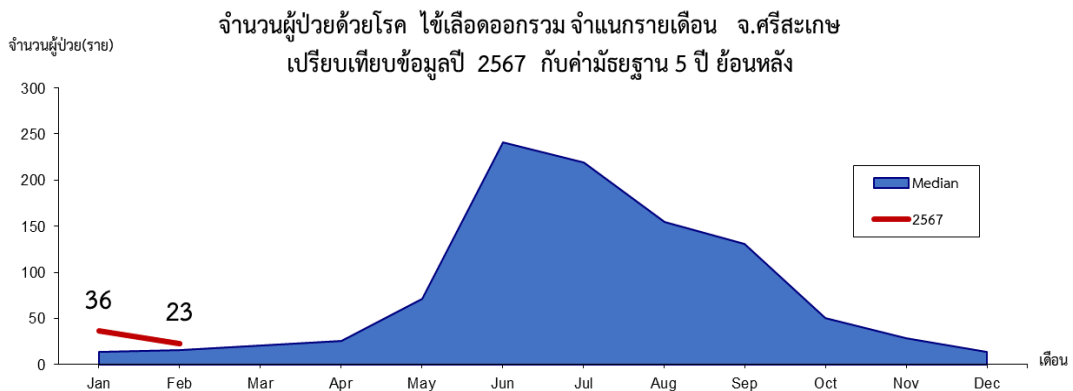
สถานการณ์โรคไข้เลือดออก จังหวัดศรีสะเกษ ตั้งแต่วันที่ ๑ มกราคม ๒๕๖๗ ถึงวันที่ ๒๐ กุมภาพันธ์ ๒๕๖๗ สำนักงานสาธารณสุขจังหวัดศรีสะเกษ มีรายงานผู้ป่วยโรคไข้เลือดออก จำนวนทั้งสิ้น ๕๙ ราย คิดเป็นอัตราป่วย ๔.๐๕ ต่อประชากรแสนคน ไม่มีรายงานผู้ป่วยเสียชีวิต พบผู้ป่วยเพศชายมากกว่าเพศหญิง โดยพบเพศชาย ๓๘ ราย เพศหญิง ๒๑ ราย อัตราส่วนเพศชายต่อเพศหญิง เท่ากับ ๑.๘๑:๑ กลุ่มอายุที่พบสูงสุดคือ กลุ่มอายุ ๑๕ - ๒๔ ปี อัตราป่วย ๒๐.๖๔ ต่อประชากรแสนคน รองลงมาคือ กลุ่มอายุ ๑๐-๑๔ ปี, ๐-๔ ปี, ๒๕-๓๔ ปี, ๕-๙ ปี, ๕๕-๖๔ ปี, ๖๕ ปีขึ้นไป, ๓๕-๔๔ ปี และ ๔๕ - ๕๔ ปี อัตราป่วย ๑๘.๗๒, ๘.๑๓, ๒.๘๓, ๒.๒๗, ๑.๒๖, ๑.๑๐, ๐.๘๔ และ ๐.๕๗ ต่อประชากรแสนคน ตามลำดับ ต่อประชากรแสนคน ตามลำดับ ดังภาพที่ ๑

อัตราป่วยต่อประชากรแสนคน ด้วยโรค ไข้เลือดออกรวม(26,27,66) จำแนกตามกลุ่มอายุ  
จังหวัด ศรีสะเกษ ระหว่างวันที่ 1 มกราคม 2567 ถึงวันที่ 20 กุมภาพันธ์ 2567



ภาพที่ ๑ อัตราป่วยโรคไข้เลือดออก แยกตามกลุ่มอายุ

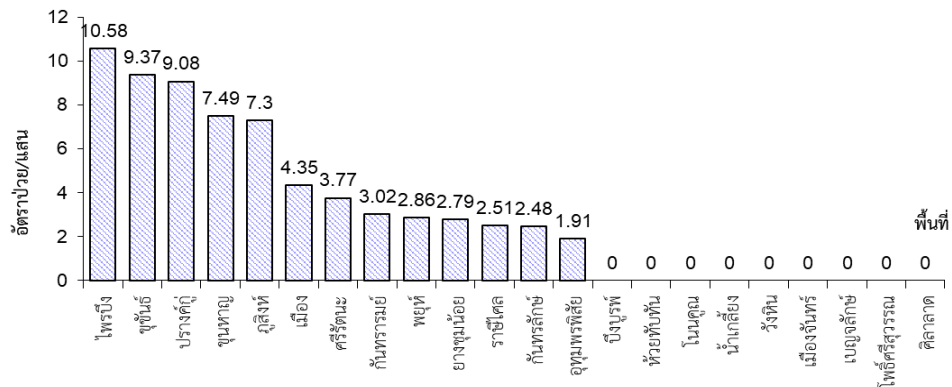
อาชีพที่มีจำนวนผู้ป่วยสูงสุดคือ นักเรียน จำนวน ๓๐ ราย รองลงมาคือ อาชีพเด็กในปกครอง , อาชีพเกษตรกร, อาชีพรับจ้างทั่วไป และอาชีพรับจ้าง จำนวน ๑๔, ๑๑, ๓ และ ๑ ราย ตามลำดับ พบผู้ป่วยในเดือนมกราคม ๓๖ ราย และเดือนกุมภาพันธ์ ๒๓ ราย ดังภาพที่ ๒



ภาพที่ ๒ จำนวนผู้ป่วยโรคไข้เลือดออก แยกรายเดือน เทียบกับค่ามัธยฐาน ๕ ปีย้อนหลัง

พบผู้ป่วยในเขตเทศบาล ๕ ราย และในเขตองค์การบริหารตำบล ๕๔ ราย พบผู้ป่วยในเขตองค์การบริหารส่วนตำบลมากกว่าในเขตเทศบาล โดยจำนวนผู้ป่วยในเขตองค์การบริหารส่วนตำบล ร้อยละ ๙๑.๕๓ และผู้ป่วยในเขตเทศบาล ร้อยละ ๘.๔๗ ผู้ป่วยเข้ารับการรักษาที่ โรงพยาบาลทั่วไป ๔ ราย โรงพยาบาลชุมชน ๕๕ ราย อำเภอที่มีอัตราป่วยต่อประชากรแสนคนสูงสุดคือ อำเภอไพรบึง อัตรา ๑๐.๕๘ ต่อประชากรแสนคน รองลงมาคือ อำเภอซุนซันธุ์, อำเภอปรางค์กู่, อำเภอขุนหาญ, อำเภอภูสิงห์, อำเภอเมือง, อำเภอศรีรัตนะ, อำเภอกันทรารมย์, อำเภอพยุห์, อำเภอขามเฒ่า, อำเภอราชันย์, อำเภอกันทรลักษ์, อำเภออุทุมพรพิสัย, อำเภอศีลาดีศรี, อำเภอโพธิ์ศรีสุวรรณ, อำเภอเบญจลักษ์, อำเภอเมืองจันทร์, อำเภอวังหิน, อำเภอรัตนวาปี, อำเภอโนนคูณ, อำเภอห้วยทับทัน, อำเภอ บึงบูรพ์, อัตราป่วยเท่ากับ ๙.๓๗ , ๙.๐๘ , ๗.๔๙ , ๗.๓ , ๔.๓๕ , ๓.๗๗ , ๓.๐๒ , ๒.๘๖ , ๒.๗๙ , ๒.๕๑ , ๒.๔๘ , ๑.๙๑ ต่อประชากรแสนคน ตามลำดับ ดังภาพที่ ๓

อัตราป่วยต่อประชากรแสนคน ด้วยโรค ไข้เลือดออก จำแนกตามพื้นที่ จังหวัด ศรีสะเกษ  
ระหว่างวันที่ 1 มกราคม 2567 ถึงวันที่ 20 กุมภาพันธ์ 2567



ภาพที่ ๓ อัตราป่วยโรคไข้เลือดออก แยกรายอำเภอ

### มติที่ประชุม รับทราบ

#### ๓. สถานการณ์วัณโรคดื้อยาชนิดรุนแรง (XDR-TB)

ตั้งแต่ปี ๒๕๕๖ - ๒๕๖๗ จังหวัดศรีสะเกษ พบผู้ป่วย XDR-TB จำนวน ๕ ราย ดังนี้ ปี ๒๕๕๖ จำนวน ๑ ราย ปี ๒๕๖๑ จำนวน ๑ ราย ปี ๒๕๖๒ ปี ๒๕๖๔ จำนวน ๑ ราย และปี ๒๕๖๗ จำนวน ๑ ราย อยู่ระหว่างรักษา จำนวน ๒ ราย ผู้ป่วยอยู่ ต.หนองแก้ว ๑ ราย และ ต.หนองไผ่ ๑ ราย (รายล่าสุด) (NTIP, ข้อมูล ณ วันที่ ๒๐ กุมภาพันธ์ ๒๕๖๗) โดยมีมาตรการการดำเนินงาน ดังนี้

- ๑) ให้ รพ.สต. จัดเตรียมสถานที่ในการกำกับการกินยา (DOT) และเจ้าหน้าที่ผู้กำกับการกินยา
- ๒) แนะนำให้ญาติผู้ป่วยได้จัดเตรียมสถานที่ในการแยกรักษาตัวที่บ้าน เมื่อผู้ป่วยออกจากโรงพยาบาล รวมถึงการซักการสิ่งแฉดล้อมภายในบ้าน เพื่อป้องกันการแพร่กระจายเชื้อ
- ๓) ให้ค้นหาผู้สัมผัสใกล้ชิดผู้ป่วยเชิงรุก และนัดหมายตรวจคัดกรองวัณโรคด้วยการเอกซเรย์ปอดที่โรงพยาบาลใกล้บ้าน
- ๔) ผู้สัมผัสโรคทุกรายให้ติดตามเอกซเรย์ปอด ทุก ๖ เดือน ติดตามเป็นระยะเวลา ๒ ปี ตารางแสดง จำนวนผู้ป่วยวัณโรคดื้อยา จังหวัดศรีสะเกษ ปีงบประมาณ ๒๕๖๑-๒๕๖๗ (๔ เดือน)

ปี	RR-TB	MDR-TB	Pre XDR-TB	XDR-TB	ภาพรวมจังหวัด
๒๕๖๑	๔	๒๐	๐	๑	๒๕
๒๕๖๒	๘	๒๑	๐	๑	๓๐
๒๕๖๓	๔	๑๕	๐	๐	๑๙
๒๕๖๔	๓	๑๔	๑	๑	๑๙
๒๕๖๕	๒	๗	๑	๐	๑๐
๒๕๖๖	๒	๑๔	๐	๐	๑๖
๒๕๖๗	๐	๓	๐	๑	๔
ภาพรวมจังหวัด	๒๓	๙๓	๒	๔	๑๒๓

ที่มา: (NTIP, ข้อมูล ณ วันที่ ๒๐ กุมภาพันธ์ ๒๕๖๗)

#### ๔. สถานการณ์โรคเรื้อน

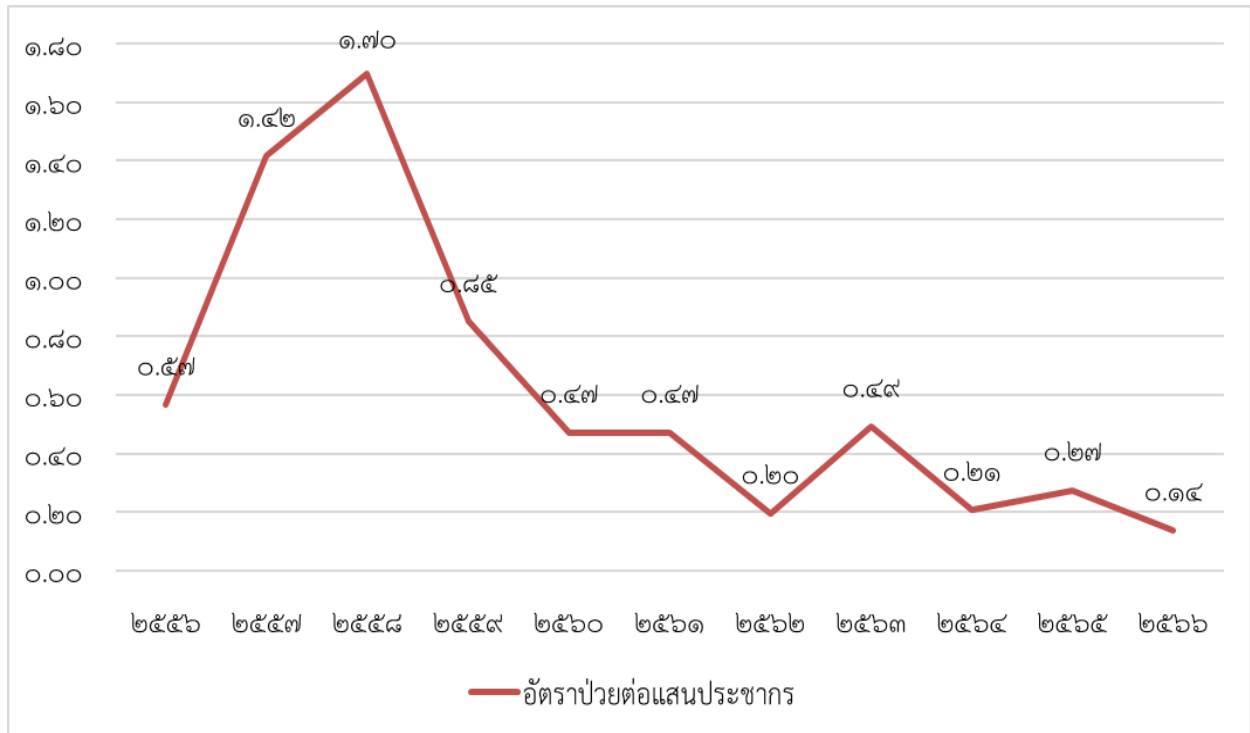
สถานการณ์โรคเรื้อนจังหวัดศรีสะเกษ ปี ๒๕๖๖ พบอัตราความชุก ๐.๐๓/๑๐,๐๐๐ ประชากร โดยพบผู้ป่วยโรคเรื้อนที่กำลังรักษาในกลุ่มการรักษาประเภทเชื้อมาก (MB) จำนวน ๔ ราย และอัตราพบผู้ป่วยโรคเรื้อนรายใหม่ ๐.๑๔/๑๐๐,๐๐๐ ประชากร เป็นผู้ป่วยในกลุ่มการรักษาประเภทเชื้อมาก (MB) จำนวน ๓ ราย โดยไม่พบอัตราความพิการในผู้ป่วยโรคเรื้อนรายใหม่ และในปี ๒๕๖๗ พบผู้ป่วย ๑ ราย อ.กันทรลักษ์ ไม่พบความพิการ และจากการดำเนินงานที่ผ่านมาการค้นพบผู้ป่วยโรคเรื้อนรายใหม่ในแต่ละปีมีแนวโน้มค่อยๆ ลดลงอย่างต่อเนื่อง แต่ในขณะเดียวกันกลับพบว่าสัดส่วนความพิการระดับ ๒ (ความพิการที่มองเห็นได้) ในผู้ป่วยโรคเรื้อนรายใหม่มีแนวโน้มเพิ่มขึ้น ค่าเฉลี่ยร้อยละ ๑๔.๗ ซึ่งสะท้อนถึงผู้ป่วยโรคเรื้อนรายใหม่ที่ได้รับตรวจวินิจฉัยและรักษาตามมาตรฐานมีความล่าช้า และมีความสำคัญในทางระบาดวิทยา คือ ผู้ป่วยโรคเรื้อนรายใหม่ที่ยังไม่ได้รับการรักษาตามมาตรฐาน โดยเฉพาะชนิดเชื้อมากจะแพร่เชื้อโรคเรื้อนให้ผู้สัมผัสใกล้ชิดอย่างต่อเนื่องในชุมชน โดยจังหวัดศรีสะเกษมีพื้นที่ที่พบผู้ป่วยติดต่อกันในรอบ ๑๐ ปี ขอให้ติดตามตรวจคัดกรองร่างกายผู้สัมผัสโรคร่วมบ้านทุกราย เป็นระยะเวลา ๑๐ ปี และเฝ้าระวังโรคอย่างต่อเนื่องในการเร่งรัดค้นหาผู้ป่วยรายใหม่ให้พบและนำมารักษาให้ครบ เพื่อกำจัดโรคเรื้อนให้หมดไป

**ตารางแสดง** จำนวนผู้ป่วยโรคเรื้อน จำแนกรายอำเภอ จังหวัดศรีสะเกษ ปี พ.ศ. ๒๕๕๖ – ๒๕๖๗ (๔ เดือน)

อำเภอ	2556	2557	2558	2559	2560	2561	2562	2563	2564	2565	2566	2567	รวม
เมืองศรีสะเกษ			1	1	1	1					1		5
ยางชุมน้อย													0
กันทรามย์		2	5	1		1		1	1				11
กันทรลักษ์		3	4	2				2	1	1		1	14
ขุขันธ์													0
ไพรบึง			1	1									2
ปรางค์กู่							1						1
ขุนหาญ	1	1						1					3
ราษีไศล				1	2								3
อุทุมพรพิสัย			2	1	1	1	1	1			1		8
บึงบูรพ์													0
ห้วยทับทัน													0
โนนคูณ	1									1	1		3
ศรีรัตนะ		1	1							1			3
น้ำเกลี้ยง			1	1	1								3
วังหิน			1			1							2
ภูสิงห์		1											1
เมืองจันทร์													0
เบญจลักษ์										1			1
พยุห์		1							1				2
โพธิ์ศรีสุวรรณ	4	6	2	1		1							14
ศีลาลาด													0
<b>รวม</b>	<b>6</b>	<b>15</b>	<b>18</b>	<b>9</b>	<b>5</b>	<b>5</b>	<b>2</b>	<b>5</b>	<b>3</b>	<b>4</b>	<b>3</b>	<b>1</b>	<b>76</b>

ที่มา: สถาบันราชประชาสมาสัย กรมควบคุมโรค, ข้อมูล ณ วันที่ ๒๐ กุมภาพันธ์ ๒๕๖๗

แผนภาพ อัตราป่วยโรคเรื้อน จังหวัดศรีสะเกษ ปี พ.ศ. ๒๕๕๖-๒๕๖๖



ที่มา: สถาบันราชประชาสมาสัย กรมควบคุมโรค, ข้อมูล ณ วันที่ ๒๐ กุมภาพันธ์ ๒๕๖๗

#### มติที่ประชุม รับทราบ

##### ๘.๑๒ กลุ่มงานพัฒนาคุณภาพและรูปแบบบริการ

- ไม่มีวาระ

##### ๘.๑๓ กลุ่มงานแพทย์แผนไทยและการแพทย์ทางเลือก

- ไม่มีวาระ

##### ๘.๑๔ กลุ่มงานสุขภาพดิจิทัล

###### ๑.เร่งรัดส่งข้อมูลประวัติการรักษาพยาบาลขึ้นระบบ หมอพร้อม PHR

กระทรวงสาธารณสุขได้ประกาศนโยบายสาธารณสุข ปีงบประมาณ ๒๕๖๗ จำนวน ๑๓ ประเด็น ซึ่งประเด็นที่ ๑๐ ประเด็นดิจิทัลสุขภาพ บัตรประชาชนใบเดียวรักษาทุกที่ ในการเชื่อมโยงข้อมูลของประชาชนสามารถรักษาข้ามโรงพยาบาลโดยไม่ต้องมีใบส่งตัว โดยเขตสุขภาพที่ ๑๐ มีมติให้โรงพยาบาลทุกแห่งใช้ Platform หมอพร้อม PHR เป็นเครื่องมือในการเชื่อมโยงข้อมูลและเรียกดูประวัติการรักษาพยาบาลของผู้ป่วยจากโรงพยาบาลอื่นๆ ในครั้งนี้ สำนักงานสาธารณสุขจังหวัดศรีสะเกษ จึงขอให้ท่านแจ้งผู้เกี่ยวข้องเร่งรัดส่งข้อมูลประวัติการรักษาพยาบาลของโรงพยาบาลขึ้นระบบ หมอพร้อม PHR ให้ครบถ้วน เป็นปัจจุบัน เพื่อให้เกิดประโยชน์ต่อผู้ป่วย และสามารถขับเคลื่อนนโยบาย “บัตรประชาชนใบเดียวรักษาทุกที่” ได้อย่างมีประสิทธิภาพ ตรวจสอบผลการส่งข้อมูลเข้าระบบที่ <https://phr1.moph.go.th/> โดยใช้ Username Password MOPHC

## สรุปผลข้อมูลประวัติการรักษาพยาบาลในระบบ หมอพร้อม PHR ณ วันที่ ๒๕ กุมภาพันธ์ ๒๕๖๗

## สรุปผลการส่งข้อมูล PHR เขตสุขภาพที่ 10 รายจังหวัด

จังหวัด	โรงพยาบาล	รพ.สต.	รวม	
	2024-02-25	2024-02-25	2024-02-25	เพิ่มขึ้น
อุบลราชธานี	9,839,700	383	9,840,083	425,991
อำนาจเจริญ	5,836,399	3,218,132	9,054,531	100,182
ยโสธร	5,082,572	3,172,599	8,255,171	255,544
ศรีสะเกษ	7,362,499	963	7,363,462	147,534
มุกดาหาร	4,337,665	25,524	4,363,189	78,481
รวม	32,458,835	6,417,601	38,876,436	1,007,732

## สรุปผลการส่งข้อมูล PHR ระหว่าง 7-25 กุมภาพันธ์ 2567

อำเภอ	โรงพยาบาล			รพ.สต.			รวม		
	7/2/2567	25/2/2567	เพิ่มขึ้น	7/2/2567	25/2/2567	เพิ่มขึ้น	7/2/2567	25/2/2567	เพิ่มขึ้น
เขยั้ง	1,413,569	1,420,228	6,659	121	194	73	1,413,690	1,420,422	6,732
ศรีรัตนะ	638,739	656,140	17,401	49	57	8	638,788	656,197	17,409
เบญจลักษ์	517,988	525,372	7,384	60	60	-	518,048	525,432	7,384
ขุนหาญ	495,209	504,331	9,122	8	89	81	495,217	504,420	9,203
ภูสิงห์	481,643	497,334	15,691		1	1	481,643	497,335	15,692
พยุห์	421,556	426,090	4,534		10	10	421,556	426,100	4,544
โนนคูณ	388,594	388,786	192			-	388,594	388,786	192
ไพรบึง	291,084	300,502	9,418			-	291,084	300,502	9,418
น้ำเกลี้ยง	283,624	283,631	7			-	283,624	283,631	7
กันทรลักษ์	275,587	280,111	4,524	209	224	15	275,796	280,335	4,539
ราษีไศล	256,878	262,915	6,037			-	256,878	262,915	6,037
อุทุมพรพิสัย	256,779	261,371	4,592			-	256,779	261,371	4,592
เมืองศรีสะเกษ	215,297	238,368	23,071			-	215,297	238,368	23,071
กันทรารมย์	194,788	199,519	4,731	70	140	70	194,858	199,659	4,801
ยางชุมน้อย	183,582	196,051	12,469			-	183,582	196,051	12,469
อศิลาลาด	176,959	179,935	2,976			-	176,959	179,935	2,976
บึงบูรพ์	166,425	171,229	4,804			-	166,425	171,229	4,804
เมืองจันทร์	160,888	162,025	1,137	1	8	7	160,889	162,033	1,144
ปรางค์กู่	138,880	144,154	5,274			-	138,880	144,154	5,274
วังหิน	108,167	108,956	789	2	63	61	108,169	109,019	850
ห้วยทับทัน	99,482	104,871	5,389	117	117	-	99,599	104,988	5,389
โพธิ์ศรีสุวรรณ	49,573	50,580	1,007			-	49,573	50,580	1,007
Grand Total	7,215,291	7,362,499	147,208	637	963	326	7,215,928	7,363,462	147,534

ผลการส่งข้อมูลเมื่อเทียบกับข้อมูลบริการในระบบ HIS ของ รพ. ตั้งแต่ ๑ มค. ๒๕๖๖ - ๒๐ กพ ๒๕๖๗

โปรดระบุโรงพยาบาล	ข้อมูลวันที่ 1 ม.ค. 66 - 20 ก.พ. 67 (1 ปี ย้อนหลัง)		เปอร์เซ็นต์
	HIS	ส่ง PHR	
รพศ.ศรีสะเกษ	655,705	209,714	31.98
รพท.กันทรลักษณ์	340,544	27,761	8.15
รพ. ขุขันธ์	242,530	241,092	99.41
รพ.ขุนหาญ	224,460	162,579	72.43
รพ.อุทุมพรพิสัย	173,025	98,148	56.72
รพ.ปรางค์กู่	135,238	43,863	32.43
รพ.ศรีรัตนะ	124,088	124,088	100.00
รพ.เบญจลักษณ์ เฉลิมพระเกียรติฯ	110,326	110,326	100.00
รพ.ยางชุมน้อย	101,500	83,621	82.39
รพ.ไพรมิ่ง	96,318	76,333	79.25
รพ.ราษีไศล	95,384	91,102	95.51
รพ.โนนคูณ	94,509	65,438	69.24
รพ.กันทรารมย์	93,195	54,586	58.57
รพ.น้ำเกลี้ยง	87,651	27,655	31.55
รพ.พยุห์	86,975	86,102	99.00
รพ.โพธิ์ศรีสุวรรณ	60,200	27,067	44.96
รพ.วังหิน	59,428	58,965	99.22
รพ.ห้วยทับทัน	59,361	59,311	99.92
รพ.เมืองจันทร์	56,730	44,531	78.50
รพ.ศีลาลาด	54,905	13,898	25.31
รพ.ภูสิงห์	52,983	26,916	50.80
รพ.มิ่งบุรี	42,523	33,044	77.71
<b>รวม จ.ศรีสะเกษ</b>	<b>3,047,578</b>	<b>1,766,140</b>	<b>57.95</b>

ข้อเสนอแนะ ขอให้แจ้งผู้เกี่ยวข้องตรวจสอบ และเร่งรัดส่งข้อมูลบริการรักษาผู้ป่วย (PHR) ให้ครบถ้วน ตามแนวทางที่กลุ่มงานสุขภาพดิจิทัล สำนักงานสาธารณสุขจังหวัดศรีสะเกษ ได้แจ้งในกลุ่มผู้ปฏิบัติงานระบบ ข้อมูลสารสนเทศของ โรงพยาบาล ดังนี้

- ๑.ให้มีการตรวจสอบระบบ API ว่าทำงานตามปกติ ทุกวัน หรือก่อนส่งข้อมูล
๒. ดำเนินการส่งข้อมูลทุกวัน โดยการส่งข้อมูลที่ประสบผลสำเร็จ รวดเร็ว ควรเป็นเวลา ๒๐.๐๐ น. ขึ้นไป
- ๓.โรงพยาบาลแต่งตั้ง/มอบหมาย บุคคลผู้ทำหน้าที่ กำกับติดตามการส่งข้อมูล HPR ของ โรงพยาบาล

๔. เร่งรัดส่งข้อมูล ตั้ง ๑ มกราคม ๒๕๖๖ - ปัจจุบัน เพื่อให้ สามารถดูประวัติการรักษาได้

**วัตถุประสงค์ในการนำเสนอ** เพื่อทราบ และแจ้งผู้เกี่ยวข้องดำเนินการส่งข้อมูลเข้าระบบ ให้ครบถ้วน

**มติที่ประชุม** รับทราบ

## ๒.เร่งรัดส่งข้อมูลการรักษาพยาบาลขึ้นระบบ Financial Data Hub (FDH)

ด้วยกระทรวงสาธารณสุข ได้ดำเนินการจัดทำระบบศูนย์กลางข้อมูลด้านการเงิน (Financial Data Hub) กระทรวงสาธารณสุข เพื่อนำข้อมูลด้านการเงินของหน่วยบริการในสังกัดสำนักงานปลัดกระทรวงสาธารณสุข เข้าสู่ศูนย์กลางข้อมูลด้านการเงิน (Financial Data Hub) กระทรวงสาธารณสุข ให้เป็นไปตามมาตรการและแนวปฏิบัติธรรมาภิบาลข้อมูลภาครัฐ (Data Governance for Government) สามารถนำข้อมูลไปวิเคราะห์เพื่อวางแผนและกำหนดนโยบายได้ชัดเจน ตรงตามเป้าหมาย และมีประสิทธิภาพ โดยจะให้หน่วยบริการเริ่มทดลองส่งข้อมูลผลการดำเนินงาน (ตั้งแต่วันที่ ๑ ตุลาคม ๒๕๖๕ เป็นต้นมา) เข้าสู่ระบบศูนย์กลางข้อมูลด้านการเงิน (Financial Data Hub) กระทรวงสาธารณสุข ตั้งแต่วันที่ ๑ ตุลาคม ๒๕๖๖

ในการนี้ เพื่อให้หน่วยบริการสามารถทดลองส่งข้อมูลผลการดำเนินงาน เข้าสู่ระบบศูนย์กลางข้อมูลด้านการเงิน (Financial Data Hub) กระทรวงสาธารณสุขได้ โดยเริ่มส่งตั้งแต่วันที่ ๑ ตุลาคม ๒๕๖๖ เป็นต้นไป ให้ครบถ้วน



## สรุปการส่งข้อมูลเข้าระบบ FDH ตั้งแต่ ๑ ตุลาคม ๒๕๖๖ - ๒๖ กุมภาพันธ์ ๒๕๖๗

### สรุปการส่งข้อมูลเข้าระบบ FDH เขตสุขภาพที่ ๑๐ รายจังหวัด

จังหวัด	IPD	cost_IPD	OPD	cost OPD	pt_total	cost_total
อุบลราชธานี	72,389	1,371,666,822.30	1,016,516	849,122,598.87	1,088,905	2,220,789,421.13
ศรีสะเกษ	31,767	416,789,510.99	616,192	474,040,316.69	647,959	890,829,827.86
ยโสธร	24,961	434,985,622.65	391,631	336,464,652.24	416,592	771,450,274.89
อำนาจเจริญ	14,707	187,352,310.94	347,622	301,989,280.63	362,329	489,341,591.57
มุกดาหาร	10,203	116,230,680.55	177,537	132,298,564.29	187,740	248,529,244.82
Grand Total	154,027	2,527,024,947.43	2,549,498	2,093,915,412.72	2,703,525	4,620,940,360.27

### สรุปการส่งข้อมูลเข้าระบบ FDH จังหวัดศรีสะเกษ รายโรงพยาบาล

โรงพยาบาล	เปรียบเทียบข้อมูล IPD ระบบ HDC กับ FDH				เปรียบเทียบข้อมูล OPD ระบบ HDC กับ FDH				รวม		
	ip_HDC	ip_FDHD	ip_FDHD-HDC	ipd_cost_FDHD	op_HDC	op_FDHD	op_FDHD-HDC	op_cost_FDHD	op+IP HDC	op+IP FDHD	FDHD-HDC
โรงพยาบาลขุนชี	4,261	4,599	338▲	49,661,261.17	80,110	82,776	2666▲	76,405,631.90	84,371	87,375	3004▲
โรงพยาบาลบึงนาราง	505	592	87▲	2,993,124.56	19,090	18,631	-459▼	7,488,095.81	19,595	19,223	-372▼
โรงพยาบาลศรีรัตนะ	1,723	1,831	108▲	12,070,174.16	46,450	45,661	-789▼	32,490,868.55	48,173	47,492	-681▼
โรงพยาบาลโนนคูณ	1,652	1,199	-453▼	7,416,366.30	30,339	29,354	-985▼	17,777,635.30	31,991	30,553	-1438▼
โรงพยาบาลเมืองจันทร์	931	535	-396▼	2,738,772.95	25,362	21,523	-3839▼	9,325,942.78	26,293	22,058	-4235▼
โรงพยาบาลศีลาจาด	388	324	-64▼	1,882,794.00	19,591	12,732	-6859▼	7,498,109.69	19,979	13,056	-6923▼
โรงพยาบาลคูสิงห์	1,400	1,139	-261▼	106,462,089.10	42,316	34,357	-7959▼	18,586,603.95	43,716	35,496	-8220▼
โรงพยาบาลกันทรสิทธุ์	8,057	7,759	-298▼	102,463,866.30	115,697	107,422	-8275▼	109,611,222.40	123,754	115,181	-8573▼
โรงพยาบาลโพธิ์ศรีสุวรรณ	830	176	-654▼	1,005,621.75	22,678	13,392	-9286▼	6,481,411.45	23,508	13,568	-9940▼
โรงพยาบาลพยุห์	905	809	-96▼	6,771,868.11	34,503	22,047	-12456▼	15,053,038.99	35,408	22,856	-12552▼
โรงพยาบาลยางชุมน้อย	438	730	292▲	4,165,916.69	35,663	20,804	-14859▼	12,526,197.97	36,101	21,534	-14567▼
โรงพยาบาลราษีไศล	3,305	2,025	-1280▼	19,990,420.35	70,517	54,916	-15601▼	47,295,052.01	73,822	56,941	-16881▼
โรงพยาบาลเบญจลักษ์											
เฉลิมพระเกียรติ 80 พรรษา	1,142	598	-544▼	3,540,745.60	37,016	15,826	-21190▼	8,821,315.82	38,158	16,424	-21734▼
โรงพยาบาลโพธิ์มิ่ง	1,221	409	-812▼	1,706,717.61	44,535	22,345	-22190▼	11,991,896.83	45,756	22,754	-23002▼
โรงพยาบาลน้ำแกลิ่ง	1,238	1,070	-168▼	6,991,004.99	31,614	8,224	-23390▼	4,467,615.04	32,852	9,294	-23558▼
โรงพยาบาลวังหิน	1,260	429	-831▼	2,049,738.38	33,626	8,134	-25492▼	3,274,181.12	34,886	8,563	-26323▼
โรงพยาบาลบึงสามพัน	2,116	1,320	-796▼	13,010,364.34	46,665	18,505	-28160▼	12,657,031.38	48,781	19,825	-28956▼
โรงพยาบาลขุนหาญ	2,539	2,505	-34▼	15,829,886.60	76,347	44,884	-31463▼	38,058,000.45	78,886	47,389	-31497▼
โรงพยาบาลห้วยทับทัน	876	311	-565▼	1,886,562.50	37,138	339	-36799▼	106,413.55	38,014	650	-37364▼
โรงพยาบาลกันทรารมย์	2,393	496	-1897▼	4,226,702.40	76,599	15,067	-61532▼	11,186,219.56	78,992	15,563	-63429▼
โรงพยาบาลขามเฒ่า	4,051	1,574	-2477▼	12,823,048.71	69,440	5,027	-64413▼	3,299,010.22	73,491	6,601	-66890▼
โรงพยาบาลศรีสะเกษ	12,763	1,337	-11426▼	37,102,464.42	228,811	14,226	-214585▼	19,638,821.92	241,574	15,563	-226011▼
	49,733	27,168	-22565▼	367,128,249.82	1,224,107	616,192	-607915▼	474,040,316.69	1,193,730	560,584	-633146▼

#### ข้อเสนอแนะ

- ขอให้แจ้งผู้เกี่ยวข้องตรวจสอบ และเร่งรัดส่งข้อมูลบริการรักษาผู้ป่วย (PHR) ให้ครบถ้วน
- โรงพยาบาลแต่งตั้ง/มอบหมาย บุคคลผู้ทำหน้าที่ กำกับติดตามการส่งข้อมูล HPR ของ โรงพยาบาล

#### วัตถุประสงค์ในการนำเสนอ

- เพื่อทราบ และแจ้งผู้เกี่ยวข้องดำเนินการส่งข้อมูลเข้าระบบ ให้ ครบถ้วน

#### มติที่ประชุม รับทราบ

#### ๓ ติดตามการตรวจสอบใช้งานโปรแกรมลิขสิทธิ์

ด้วยสำนักงานสาธารณสุขจังหวัดศรีสะเกษ ได้รับแจ้งจากสำนักงานปลัดกระทรวงสาธารณสุข โดยศูนย์เทคโนโลยีสารสนเทศและการสื่อสารได้รับการประสานจากบริษัท Adobe (Thailand) Company Limited แจ้งว่าได้ตรวจพบเครื่องคอมพิวเตอร์ลูกข่ายกระทรวงสาธารณสุข ละเมิดลิขสิทธิ์การใช้ซอฟต์แวร์ของบริษัท จะทำให้มีความเสี่ยงที่จะเกิดข้อหาที่ก่อให้เกิดไวรัสคอมพิวเตอร์ และอาจจะถูกผู้ไม่หวังดีใช้เป็นช่องทางในการโจมตีทางไซเบอร์ และเสี่ยงถูกฟ้องร้องจากเจ้าของลิขสิทธิ์ในการนี้ สำนักงานสาธารณสุขจังหวัดศรีสะเกษ จึงขอให้แจ้งผู้รับผิดชอบระบบสารสนเทศทุกแห่ง ดำเนินการต่อไปนี้โดยเร่งด่วน

๓.๑. ตรวจสอบเครื่องคอมพิวเตอร์ หากพบว่าเครื่องในหน่วยงานของท่านมีการติดตั้งให้ทำการถอนการติดตั้งซอฟต์แวร์ ที่มีการละเมิดออกจากเครื่องคอมพิวเตอร์ของหน่วยงาน แล้วใช้โปรแกรม Free ware

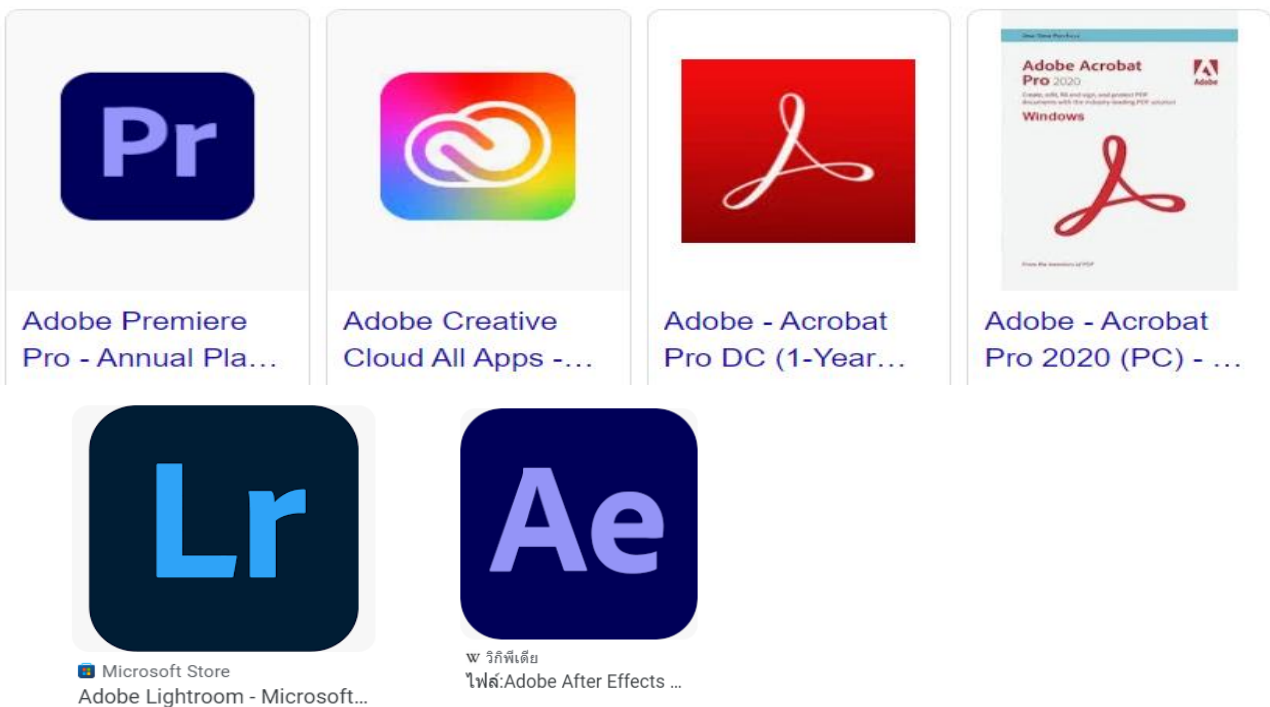
๓.๒. แจ้งรายชื่อผู้ประสานงานของหน่วยงาน เพื่อติดตามการดำเนินงาน อย่างน้อย ๑ ท่าน โดยส่งรายชื่อผู้ประสานงานตาม QR Code



๓.๓. หน่วยงานส่งหนังสือรายงานผลการดำเนินงานถอนการติดตั้งซอฟต์แวร์ที่มีการละเมิดลิขสิทธิ์โดยระบุชื่อเครื่อง Computer Name พร้อมทั้งรายการผลิตภัณฑ์และจำนวนรายการที่มีการซื้อลิขสิทธิ์ถูกต้อง ส่งกลับไปสำนักงานสาธารณสุขจังหวัดศรีสะเกษ ภายในวันที่ ๕ มีนาคม ๒๕๖๗ เพื่อรวบรวมส่งศูนย์เทคโนโลยีสารสนเทศและการสื่อสาร สำนักงานปลัดกระทรวงสาธารณสุข

### หมายเหตุ

โปรแกรมที่ได้รับแจ้งว่ามีการละเมิดลิขสิทธิ์



### มติที่ประชุม รับทราบ

#### ๘.๑๕ กลุ่มงานการสาธารณสุขมูลฐานและระบบสุขภาพปฐมภูมิ

##### ๑. งานพัฒนาคุณภาพชีวิตระดับอำเภอ (พชอ.)

การนำเสนอผลงานเด่น คณะกรรมการคุณภาพชีวิตระดับอำเภอ (พชอ.)

ผลงานเด่น นำเสนอที่ประชุมกรรมการจังหวัด ๒๙ กุมภาพันธ์ ๒๕๖๗

พชอ. เมืองจันทร์

ลำดับ พชอ.นำเสนอผลงานเด่น เดือน มีนาคม ๒๕๖๗ พชอ. ศรีรัตนะ

- ส่งวาระการประชุม ภายใน ๒๐ มีนาคม ๒๕๖๗

- ส่งวีดีทัศน์นำเสนอ ภายใน ๒๕ มีนาคม ๒๕๖๗ (ความยาวไม่เกิน ๕ นาที)

### มติที่ประชุม รับทราบ

## ๒. การสนับสนุนงบประมาณดำเนินงานคุณภาพชีวิตระดับอำเภอ (พขอ.)

ปีงบประมาณ พ.ศ. ๒๕๖๗ จัดสรรให้ทุกอำเภอๆ ละ ๑๐,๐๐๐ บาท กำหนดให้เบิกจ่ายงบประมาณให้แล้วเสร็จ ภายใน ๓๐ มิถุนายน ๒๕๖๗

## ๓. สรุปการตรวจราชการและนิเทศงาน รอบที่ ๑ ประจำปีงบประมาณ พ.ศ. ๒๕๖๗

### จังหวัดศรีสะเกษ

ประเด็นที่ ๔ ลดแออัด ลดรอคอย ลดป่วย ลดตาย (ระบบสุขภาพปฐมภูมิ + โรงพยาบาลแม่ข่าย)

(๑) การจัดตั้งหน่วยบริการปฐมภูมิและเครือข่ายหน่วยบริการสุขภาพปฐมภูมิ ตาม พรบ.ระบบสุขภาพปฐมภูมิ พ.ศ. ๒๕๖๒

#### เป้าหมาย

- ร้อยละ ๔๓ ของหน่วยบริการปฐมภูมิและเครือข่ายหน่วยบริการปฐมภูมิที่เปิดดำเนินการในพื้นที่

#### ผลการดำเนินงานสะสม

- จังหวัดศรีสะเกษ ปี ๒๕๖๒ – ๒๕๖๗ จำนวน ๘๘ หน่วย (ร้อยละ ๖๒.๘๗)

(๒) การขับเคลื่อนอำเภอสุขภาพดี

เป้าหมาย จำนวน ๒๒ อำเภอ ระยะเวลาดำเนินการ ๖ เดือน ๔๖%, ๙ เดือน ๖๙%, ๑๒ เดือน ๑๐๐%

ผลงาน (ก.พ. ๒๕๖๗) ๒๒ อำเภอ (๑๐๐%) ดังนี้

- Platinum : ชูพันธ์ ศรีรัตนะ เบญจลักษณ์ เมืองจันทร์ เมืองศรีสะเกษ อุทุมพรพิสัย พยุห์ กันทรลักษณ์
- Premium : บึงบูรพ์ ภูสิงห์ ยางชุมน้อย วังหิน โนนคูณ โพธิ์ศรีสุวรรณ ขุนหาญ กันทรารมย์
- Standard : น้ำเกลี้ยง ปรางค์กู๋ ราษีไศล ศีลาลาด ห้วยทับทัน ไพรบึง

(๓) Smart อสม.(อสม.สามารถจัดบริการปฐมภูมิโดยใช้เทคโนโลยีดิจิทัล)

เป้าหมาย อสม.สามารถจัดบริการปฐมภูมิ โดยใช้เทคโนโลยีดิจิทัล เป้าหมาย ๖ เดือน ๒๕%, ๙ เดือน ๔๕%, ๑๒ เดือน ๖๕%

ผลงาน (ม.ค.๒๕๖๗) จังหวัดศรีสะเกษ ๖๕.๗๔%

## มติที่ประชุม รับทราบ

## ระเบียบวาระที่ ๙ เรื่องอื่นๆ

๙.๑ กำหนดประชุมขับเคลื่อนนโยบายการพัฒนางานสาธารณสุขจังหวัดศรีสะเกษ ครั้งที่ ๓/๒๕๖๗  
วันที่ ๒๙ มีนาคม ๒๕๖๗ ณ อำเภอขามเฒ่า จังหวัดศรีสะเกษ

## มติที่ประชุม รับทราบ

ปิดการประชุม เวลา ๑๖.๐๐ น.

(ลงชื่อ) ผู้บันทึกรายงานการประชุม  
(นางสาวนวลจันทร์ สายวงศ์)  
นักวิเคราะห์นโยบายและแผนชำนาญการ

(ลงชื่อ) ผู้ตรวจรายงานการประชุม  
(นางบุญยวีร์ ทางามพรทวีวัฒน์)  
แทน หัวหน้ากลุ่มงานพัฒนายุทธศาสตร์สาธารณสุข

## สำเนาถูกต้อง

(นางสาวนวลจันทร์ สายวงศ์)  
นักวิเคราะห์นโยบายและแผนชำนาญการ