

เรื่อง ตัวชี้วัดร้อยละของผู้ป่วย Intermediate care * ได้รับการบริหารฟื้นฟูสภาพและติดตามจนครบ 6 เดือน หรือจน Barthel index = 20 ก่อนครบ 6 เดือน



Service Plan Intermediate Care
SISAKET

35. ร้อยละของ ผู้ป่วย Intermediate care* ได้รับการบริหารฟื้นฟูสภาพระยะกลาง และติดตามจนครบ 6 เดือน หรือจน Barthel index = 20 ก่อนครบ 6 เดือน

ตัวชี้วัด	เกณฑ์เป้าหมาย	
	รอบ 6 เดือน	รอบ 12 เดือน
35.1 ร้อยละของ ผู้ป่วย Intermediate care* ได้รับการบริหารฟื้นฟูสภาพระยะกลางและติดตามจนครบ 6 เดือน หรือจน Barthel index = 20 ก่อนครบ 6 เดือน	≥ ร้อยละ 85	≥ ร้อยละ 85
35.2 ร้อยละของผู้ป่วย Intermediate care (ผู้ป่วยใน) มีค่าคะแนน Barthel index เพิ่มขึ้นอย่างน้อย 2 คะแนน เมื่อได้รับการบริหารฟื้นฟูสภาพระยะกลางในหอผู้ป่วย IMC ward/bed	≥ ร้อยละ 60	≥ ร้อยละ 60
35.3 ร้อยละของผู้ป่วย Intermediate care (ผู้ป่วยนอก) ได้รับการบริหารฟื้นฟูสภาพระยะกลาง จำนวนมากกว่าหรือเท่ากับ 6 ครั้ง ภายในระยะเวลา 6 เดือน	≥ ร้อยละ 50	≥ ร้อยละ 50

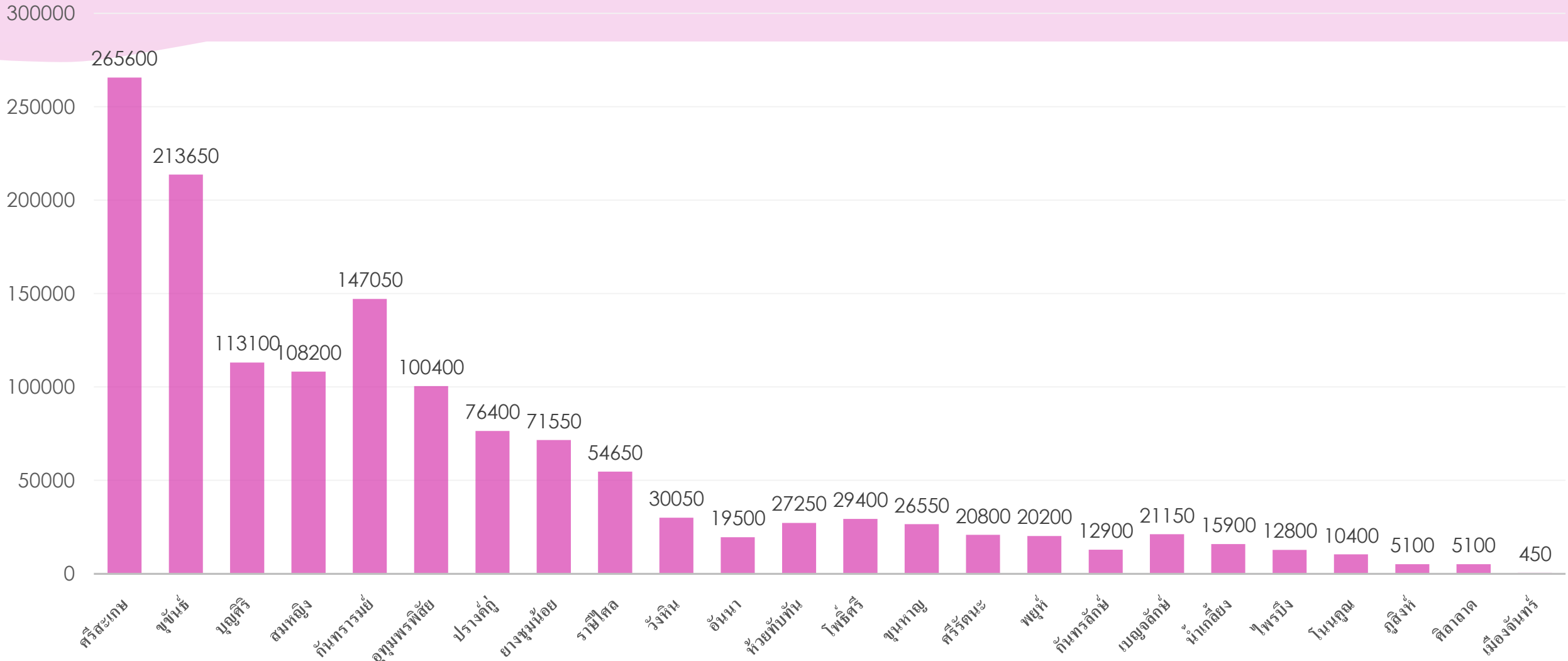
บริการฟื้นฟูสมรรถภาพด้านการแพทย์ระยะกลาง (Stroke / TBI / SCI)

ปี 2566			ปี 2567	หมายเหตุ
หลักเกณฑ์เงื่อนไข	ผู้รับบริการเป็นผู้ป่วยระยะกลางที่พ้นระยะวิกฤตมีสถานะทางการแพทย์คงที่ และเป็นผู้ป่วยที่มีค่าดัชนีบาร์เธลเอดีแอล (Barthel ADL index) น้อยกว่า 15 หรือ ค่า Barthel ADL index ตั้งแต่ 15 แต่มีความบกพร่องหลายระบบ (multiple impairment) ร่วมด้วย		-	ปี 2567 ใช้แนวทางการดำเนินการตามประกาศปี 2566 ไปพลางก่อนจนกว่าจะมีการเปลี่ยนแปลง
ผู้มีสิทธิ	สิทธิ UC และ Authen ทุกครั้งที่รับบริการ เริ่ม 1 ม.ค. 2566		-	
อัตราจ่าย	กายภาพบำบัด (รวมไม่เกิน 20 ครั้ง)	450 บาทต่อครั้ง	ให้บริการภายในระยะเวลา 6 เดือน นับจากวันที่เป็นผู้ป่วยระยะกลาง โดยผู้ประกอบโรคศิลปะในแต่ละสาขาที่ตรงกับกิจกรรมบริการ	
	กิจกรรมบำบัด และ การแก้ไขการพูด (รวมกันไม่เกิน 10 ครั้ง)			
	จ่ายเพิ่มเติมกรณีให้บริการที่บ้าน หรือ ที่พักอาศัยของผู้ป่วยระยะกลาง กรณีผู้รับบริการมีข้อจำกัดในการเดินทางมารับบริการที่หน่วยบริการ	200 บาทต่อครั้ง		
หน่วยบริการ	หน่วยบริการที่สามารถให้บริการฟื้นฟูสมรรถภาพด้านการแพทย์ระยะกลางแบบผู้ป่วยนอกตามคู่มือหรือแนวทางที่กระทรวงสาธารณสุขกำหนด		-	
ระบบเบิกจ่าย	บันทึกผ่าน ระบบการเบิกอุปกรณ์คนพิการและการให้บริการฟื้นฟูฯ (Disability Portal) >>> https://portal.nhso.go.th/disability/		-	
ระบบประมวลผล	ระบบบูรณาการติดตามข้อมูลการจ่ายชดเชยโรคเฉพาะ(Seamless for DMIS) >> http://seamlessfordmis.nhso.go.th/		-	

บริการฟื้นฟูสมรรถภาพด้านการแพทย์ระยะกลาง (Hip fracture)

ปี 2566		ปี 2567	หมายเหตุ	
หลักเกณฑ์เงื่อนไข	ผู้รับบริการเป็นผู้ป่วยระยะกลางที่พ้นระยะวิกฤตมีสถานะทางการแพทย์คงที่ และเป็นผู้ป่วยที่มีค่าดัชนีบาร์เธลเอดีแอล (Barthel ADL index) น้อยกว่า 15 หรือ ตั้งแต่ 15 แต่มีความบกพร่องทางการเคลื่อนไหว (mobility impairment) ร่วมด้วย		-	ปี 2567 ใช้แนวทางการดำเนินการตามประกาศปี 2566 ไปพลางก่อนจนกว่าจะมีการเปลี่ยนแปลง
ผู้มีสิทธิ	สิทธิ UC และ Authen ทุกครั้งที่รับบริการ เริ่ม 1 ม.ค. 2566		-	
อัตราจ่าย	กายภาพบำบัด (รวมไม่เกิน 20 ครั้ง)	450 บาทต่อครั้ง	-	
	กิจกรรมบำบัด (รวมไม่เกิน 10 ครั้ง)			
	จ่ายเพิ่มเติมกรณีให้บริการที่บ้าน หรือ ที่พักอาศัยของผู้ป่วยระยะกลาง กรณีผู้รับบริการมีข้อจำกัดในการเดินทางมารับบริการที่หน่วยบริการ	200 บาทต่อครั้ง		
หน่วยบริการ	หน่วยบริการที่สามารถให้บริการฟื้นฟูสมรรถภาพด้านการแพทย์ระยะกลางแบบผู้ป่วยนอกตามคู่มือหรือแนวทางที่กระทรวงสาธารณสุขกำหนด		-	
ระบบเบิกจ่าย	บันทึกผ่าน ระบบการเบิกอุปกรณ์คนพิการและการให้บริการฟื้นฟูฯ >>> https://portal.nhso.go.th/disability/		-	
ระบบประมวลผล	ระบบบูรณาการติดตามข้อมูลการจ่ายชดเชยโรคเฉพาะ(Seamless for DMIS) >> http://seamlessfordmis.nhso.go.th/		-	

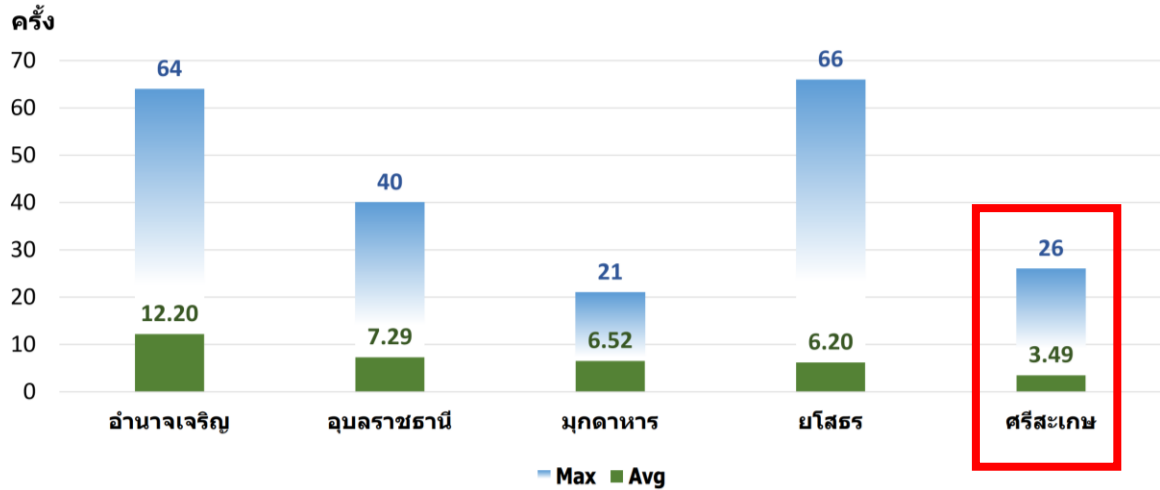
ผลการดำเนินงานฟื้นฟูผู้ป่วยระยะกลางจังหวัดศรีสะเกษ (กันยายน-ธันวาคม 2566)



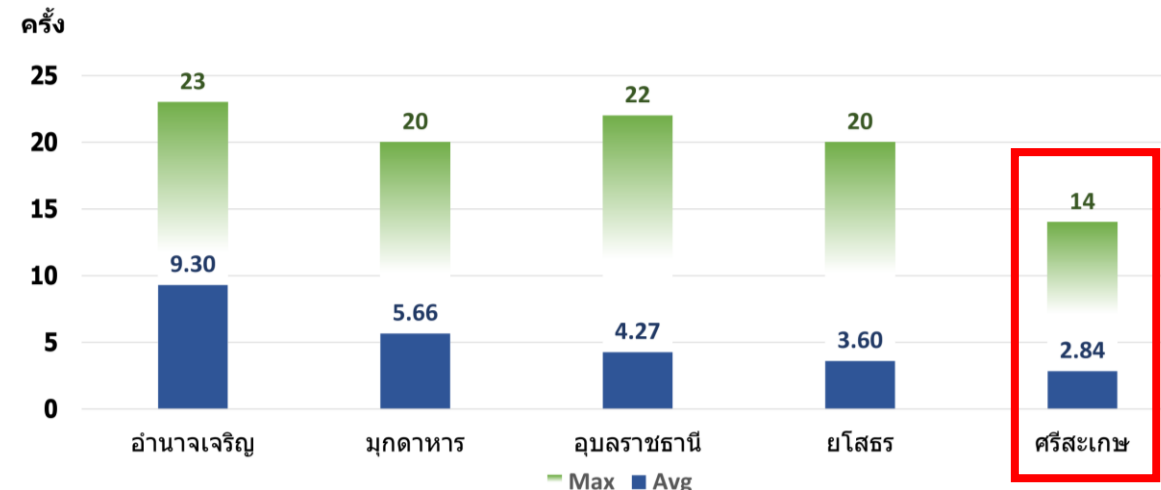
เห็นได้จากผลตอบแทนการให้บริการในบางโรงพยาบาลต่ำเนื่องจากจำนวนครั้งการให้บริการน้อย (450-650 บาท/ครั้ง/ราย ไม่เกิน 20 ครั้ง/ราย)

จำนวนครั้งการให้บริการของจังหวัดศรีสะเกษเฉลี่ยไม่ถึง 6 ครั้ง

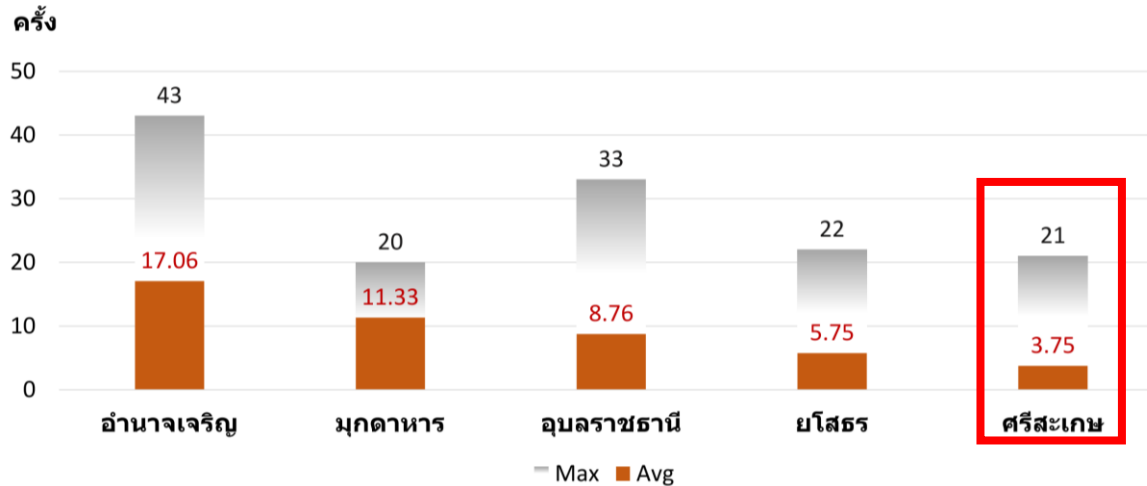
เปรียบเทียบการจัดบริการ IMC กลุ่ม SCI เขต 10 ปี 2566



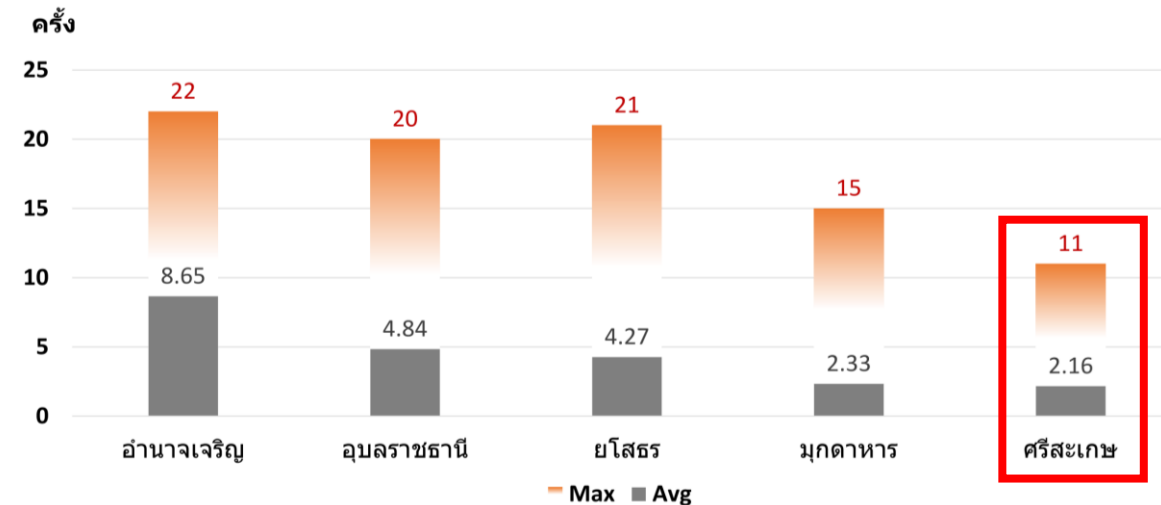
เปรียบเทียบการจัดบริการ IMC กลุ่ม Stroke เขต 10 ปี 2566



เปรียบเทียบการจัดบริการ IMC กลุ่ม HIP เขต 10 ปี 2566



เปรียบเทียบการจัดบริการ IMC กลุ่ม TBI เขต 10 ปี 2566



ร้อยละของผู้ป่วย Intermediate care* ได้รับการบริหารฟื้นฟูสภาพและติดตามจนครบ 6 เดือน

หรือจน Barthel index = 20 ก่อนครบ 6 เดือน

ไตรมาสที่ 2 (1 ตุลาคม 2566 - 31 มีนาคม 2567) จากการตรวจราชการและนิเทศงานรอบที่ 1/2567

ข้อมูล ณ วันที่ 22 เมษายน 2567

เขตสุขภาพ	จังหวัด	ตัวชี้วัด 1			ตัวชี้วัด 2			ตัวชี้วัด 3		
		A	B	ร้อยละ	A	B	ร้อยละ	A	B	ร้อยละ
		ร้อยละของผู้ป่วย Intermediate care ได้รับการบริหารฟื้นฟูสภาพและติดตามจนครบ 6 เดือน หรือจน Barthel index = 20 ก่อนครบ 6 เดือน (เป้าหมาย ≥ ร้อยละ 85)			ร้อยละของผู้ป่วย Intermediate care (ผู้ป่วยใน) มีค่าคะแนน Barthel index เพิ่มขึ้นอย่างน้อย 2 คะแนน เมื่อได้รับการบริหารฟื้นฟูสภาพระยะกลางในหอผู้ป่วย IMC ward/bed (เป้าหมาย ≥ ร้อยละ 60)			ร้อยละของผู้ป่วย Intermediate care (ผู้ป่วยนอก) ได้รับการบริหารฟื้นฟูสภาพระยะกลาง จำนวนมากกว่าหรือเท่ากับ 6 ครั้ง ภายในระยะเวลา 6 เดือน (เป้าหมาย ≥ ร้อยละ 50)		
		A	B	ร้อยละ	A	B	ร้อยละ	A	B	ร้อยละ
เขต 10	ศรีสะเกษ	660	663	99.55	259	478	54.18	182	374	48.66
	อุบลราชธานี	1539	1,698	90.64	452	716	63.13	319	578	55.19
	ยโสธร	67	78	85.90	14	36	38.89	43	47	91.49
	อำนาจเจริญ	67	78	85.90	14	36	38.89	43	47	91.49
	มุกดาหาร	120	140	85.71	93	148	62.84	34	120	28.33
	รวม	2,453	2,657	92.32	832	1,414	58.84	621	1,166	53.26

ตัวชี้วัดร้อยละของผู้ป่วย Intermediate care (ผู้ป่วยใน) มีค่าคะแนน Barthel index เพิ่มขึ้นอย่างน้อย 2 คะแนน เมื่อได้รับการบริหารฟื้นฟูสภาพระยะกลางในหอผู้ป่วย IMC ward/bed และร้อยละของผู้ป่วย Intermediate care (ผู้ป่วยนอก) ได้รับการบริหารฟื้นฟูสภาพระยะกลาง จำนวนมากกว่าหรือเท่ากับ 6 ครั้ง ภายในระยะเวลา 6 เดือน **ไม่ผ่านเกณฑ์** อาจจะสัมพันธ์กับจำนวนครั้งที่ให้บริการ ดังนั้นจึงมี**ทางเลือกการให้บริการโดยคลินิก** ภายภาพชุมชนอบอุ่นเพื่อเพิ่มจำนวนครั้งการให้บริการ

บริการฟื้นฟูสมรรถภาพด้านการแพทย์ระยะกลาง

คลินิกกายภาพบำบัด ที่ร่วมเป็นหน่วยบริการรับส่งต่อเฉพาะด้านกายภาพบำบัด

หลักเกณฑ์ เงื่อนไข และคุณสมบัติหน่วยบริการ

1. เป็น **คลินิกกายภาพบำบัด** ที่ได้รับอนุญาตให้ประกอบกิจการสถานพยาบาลตามกฎหมายว่าด้วยสถานพยาบาล
2. มีคุณสมบัติครบถ้วนตามประกาศสำนักงานหลักประกันสุขภาพแห่งชาติ เรื่อง เกณฑ์การตรวจประเมินเพื่อขึ้นทะเบียนเป็นหน่วยบริการ (ฉบับที่ 3) พ.ศ. 2563
3. มี **นักกายภาพบำบัด**ปฏิบัติงานตลอดเวลาที่เปิดให้บริการ **อย่างน้อย 1 คน**
4. มีความพร้อมและสมัครใจเข้าร่วมเป็นหน่วยบริการร่วมให้บริการ และให้บริการกายภาพบำบัดตามมาตรฐานการประกอบวิชาชีพกายภาพบำบัด
5. มีการเชื่อมโยงการบริการ และระบบข้อมูลสารสนเทศ กับหน่วยบริการประจำและเครือข่ายหน่วยบริการที่รับการส่งต่อ และสำนักงาน

เงื่อนไขการจัดบริการกายภาพบำบัด

- ให้บริการกายภาพบำบัด ไม่เกิน 20 ครั้ง/ราย ภายในระยะเวลา 6 เดือน
- นักกายภาพบำบัด 1 คน ให้บริการ ไม่เกิน 8 ราย/วัน

บริการฟื้นฟูสมรรถภาพด้านการแพทย์ระยะกลาง

คลินิกกายภาพบำบัด ที่ร่วมเป็นหน่วยบริการรับส่งต่อเฉพาะด้านกายภาพบำบัด

จังหวัด	หน่วยบริการ	อำเภอ	รพ.แม่ข่าย
ศรีสะเกษ	42133 คลินิกกายภาพบำบัดบุญศิริ	เมือง	รพท.ศรีสะเกษ
	42825 สหคลินิก บ้านสมหญิง	เมือง	รพท.ศรีสะเกษ
	44575 อੰณาคลินิกกายภาพบำบัด	กันทรลักษ์	รพช.กันทรลักษ์
อุบลราชธานี	42114 บัณฑิตคลินิกกายภาพบำบัด	วารินชำราบ	รพท.วารินชำราบ
	42759 สหคลินิกราชธานีอบอุ่น	เมือง	รพท. 50 พรรษาฯ
	44487 คลินิกกายภาพบำบัดรีคัพเวอร์ใหม่	เมือง	รพศ.สรรพสิทธิประสงค์
	44600 ทศนิยมคลินิกกายภาพบำบัด	เมือง	รพช.เหล่าเสือโก้ก
	44421 คลินิกกายภาพบำบัดกิตติพงษ์	น้ำขุ่น	รพช.น้ำขุ่น
	44541 กิตติคลินิกกายภาพบำบัด	เขื่องใน	รพช.เขื่องใน
	45017 ดวงเดือนคลินิกกายภาพบำบัด	บุญศรี	รพช.บุญศรี
ยโสธร	42137 ยโสธรคลินิกกายภาพบำบัด	เมือง	รพท.ยโสธร
	44645 มหารักษ์สหคลินิก	มหาชนะชัย	รพช.มหาชนะชัย



จึงเรียนมาเพื่อโปรดทราบ