



การเฝ้าระวัง ป้องกัน และควบคุมโรคติดต่อที่สำคัญ
ในพื้นที่จังหวัดศรีสะเกษ เดือน มิถุนายน 2567

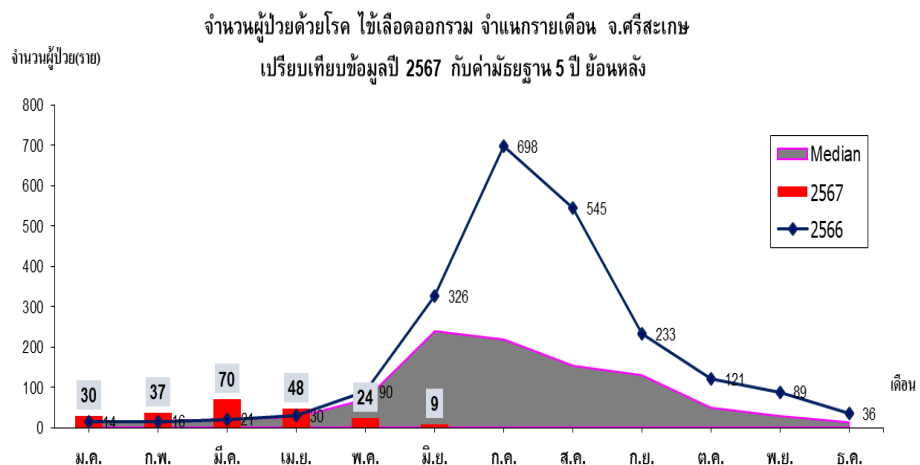
สำนักงานสาธารณสุขจังหวัดศรีสะเกษ
วันที่ 5 กรกฎาคม 2567



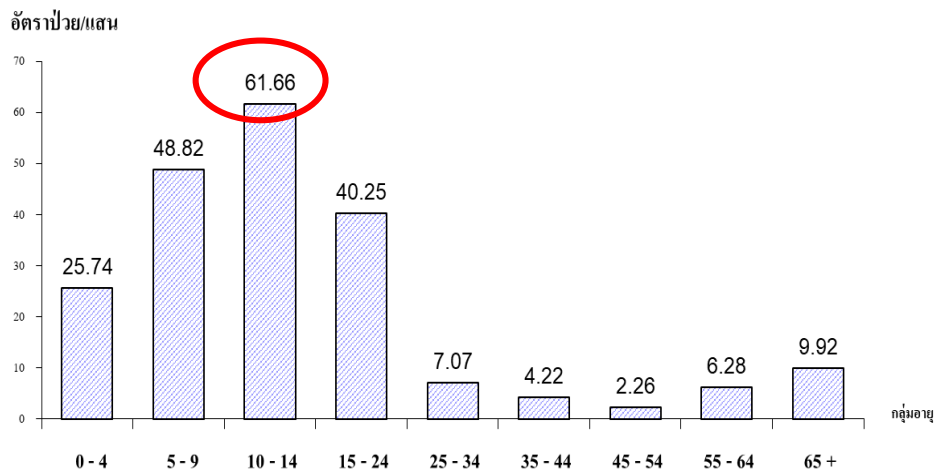
สถานการณ์โรคไข้เลือดออก ปี 2567

สถานการณ์โรคไข้เลือดออก จังหวัดศรีสะเกษ ปี 2567

ระหว่างวันที่ 1 ม.ค. - 20 มิถุนายน 2567 เทียบกับค่ามัธยฐาน 5 ปี ย้อนหลัง



อัตราป่วยโรคไข้เลือดออก จังหวัดศรีสะเกษ จำแนกตามกลุ่มอายุ
ระหว่างวันที่ 1 มกราคม 2567 ถึงวันที่ 20 มิถุนายน 2567



อัตราป่วยโรคไข้เลือดออก (1 ม.ค.-20 มิ.ย. 67)

อำเภอ	ผู้ป่วยเพิ่ม เดือน มิ.ย.	จำนวน	อัตราป่วย/แสนประชากร
ชุมชนร์	1	85	56.9
ภูสิงห์	3	17	31.03
โนนคูณ	1	11	27.89
ขุนหาญ	0	22	20.61
ไพรบึง	0	8	16.93
ปรางค์กู่	1	11	16.64
กันทรลักษ์	2	31	15.39
เบญจลักษ์	1	3	8.34
เมือง	0	10	7.26
ศรีรัตนะ	0	3	5.65
ยางชุมน้อย	0	2	5.57
อุทุมพรพิสัย	0	5	4.78
กันทรารมย์	0	4	4.03
วังหิน	0	2	3.96
พยุห์	0	1	2.86
ราชีไศล	0	2	2.51
ห้วยทับทัน	0	1	2.37
บึงบูรพ์	0	0	0
น้ำเกลี้ยง	0	0	0
เมืองจันทร์	0	0	0
โพธิ์ศรีสุวรรณ	0	0	0
ศิลาลาด	0	0	0
รวม	+9	218	14.98

- ณ 18 มิ.ย. 67 ประเทศไทย พบผู้ป่วย 36,246 ราย อัตราป่วย 54.78 เสียชีวิต 37 ราย อัตราตาย 0.06 ต่อแสนประชากร มีแนวโน้มเพิ่มขึ้น
- จังหวัดศรีสะเกษ พบผู้ป่วย 218 ราย อัตราป่วย 14.98 ต่อแสนประชากร ไม่มีผู้ป่วยเสียชีวิต อันดับที่ 72 ของประเทศ และอันดับ 16 ของภาค
- เดือน มิ.ย. 2567 พบผู้ป่วยรายใหม่ 9 ราย
- อำเภอที่มีอัตราป่วยสูงสุด ได้แก่ อ.ชุมชนร์ อัตราป่วย 56.90 ต่อแสนประชากร
- ส่วนใหญ่เป็นกลุ่มอายุ 10-14 ปี
- เป็นกลุ่มเด็กนักเรียนประถมศึกษา และ ม.ต้น

ประเด็นข้อเสนอ มาตรการควบคุมโรคไข้เลือดออก

- ขอความร่วมมือผู้บริหาร ทุกอำเภอ ได้ดำเนินการกำกับติดตามการดำเนินการควบคุมป้องกันโรคไข้เลือดออก โดยเฉพาะอำเภอที่มีอัตราป่วยไข้เลือดออกสูง ได้แก่ อำเภอชุมชนร์ ภูสิงห์ โนนคูณ ขุนหาญ ไพรบึง ปรางค์กู่ กันทรลักษ์ ให้กำหนดมาตรการเร่งรัดและติดตามการควบคุมการระบาดของโรคไข้เลือดออกอย่างจริงจัง
- เมื่อเกิดโรคไข้เลือดออก ให้ค้นหาผู้ป่วยรายใหม่ และทายากันยุง 3-5 วัน



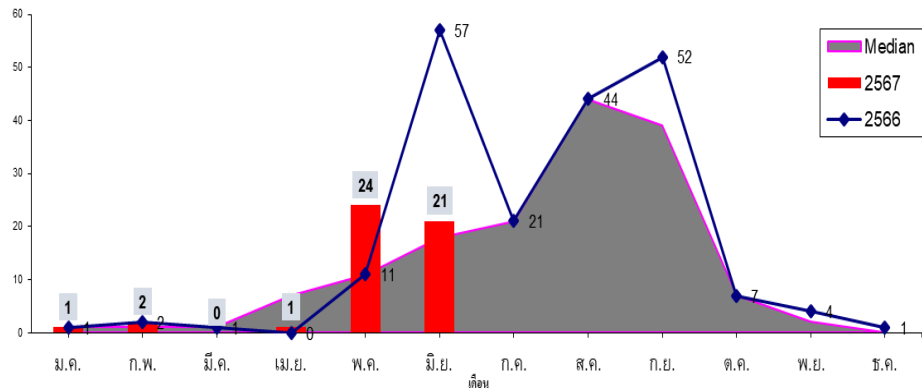
สถานการณ์โรคอาหารเป็นพิษ จากการรับประทานเห็ดพิษ ปี 2567

สถานการณ์โรคอาหารเป็นพิษ จากการรับประทานเห็ดพิษ

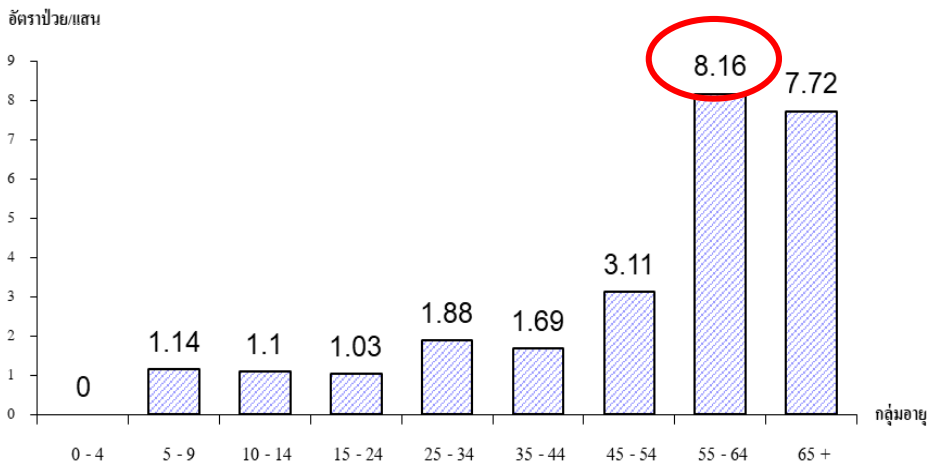
จังหวัดศรีสะเกษ ปี 2567 ระหว่างวันที่ 1 ม.ค. – 20 มิถุนายน 2567

เทียบกับค่ามัธยฐาน 5 ปี ย้อนหลัง

จำนวนผู้ป่วยด้วยโรค Mushroom poisoning จำแนกรายเดือน จ.ศรีสะเกษ
เปรียบเทียบข้อมูลปี 2567 กับค่ามัธยฐาน 5 ปี ย้อนหลัง



อัตราป่วยโรคอาหารเป็นพิษจากการรับประทานเห็ดพิษ จังหวัดศรีสะเกษ จำแนกตามกลุ่มอายุ
ระหว่างวันที่ 1 มกราคม 2567 ถึงวันที่ 20 มิถุนายน 2567



อัตราป่วยโรคอาหารเป็นพิษจากเห็ดพิษ (1 ม.ค.-20 มิ.ย. 67)

อำเภอ	ผู้ป่วยเพิ่มเติม เดือน มิ.ย.	จำนวน	อัตราป่วย/แสนประชากร
ยางชุมน้อย	4	11	30.64
โนนคูณ	3	5	12.68
ภูสิงห์	2	6	10.95
ห้วยทับทัน	0	3	7.11
กันทรลักษ์	6	14	6.95
วังหิน	0	2	3.96
อุทุมพรพิสัย	3	4	3.82
เบญจลักษ์	1	1	2.78
ปรังคัง	0	1	1.51
ราษีไศล	1	1	1.26
ขุขันธ์	1	1	0.67
เมือง	0	0	0
กันทรารมย์	0	0	0
ไพรบึง	0	0	0
ขุนหาญ	0	0	0
บึงบูรพ์	0	0	0
ศรีรัตนะ	0	0	0
น้ำเกลี้ยง	0	0	0
เมืองจันทร์	0	0	0
พยุห์	0	0	0
โพธิ์ศรีสุวรรณ	0	0	0
ศิลาลาด	0	0	0
รวม	+21	49	3.37

- ณ 20 มิ.ย. 67 ประเทศไทย พบผู้ป่วย 906 ราย อัตราป่วย 1.37 ต่อแสนประชากร ตั้งแต่ปลาย พ.ค. 67 มีแนวโน้มเพิ่มขึ้น โดยเฉพาะภาคอีสาน
- จังหวัดศรีสะเกษ พบผู้ป่วย 49 ราย อัตราป่วย 3.37 ต่อแสนประชากร ไม่มีผู้ป่วยเสียชีวิต อันดับ 6 ของประเทศ และอันดับ 5 ของภาคอีสาน
- เดือน มิ.ย. 2567 พบผู้ป่วยรายใหม่ +21 ราย
- อำเภอที่มีอัตราป่วยสูงสุด ได้แก่ อ.ยางชุมน้อย อัตราป่วย 30.64 ต่อแสนประชากร
- ส่วนใหญ่เป็นกลุ่มอายุ 55-64 ปี และ 65 ปีขึ้นไป
- เป็นกลุ่มอาชีพเกษตรกรรม

ประเด็นข้อเสนอ มาตรการป้องกันควบคุมโรคอาหารเป็นพิษจาก
รับประทานเห็ดพิษ

- ขอความร่วมมือผู้บริหาร ทุกอำเภอ ได้ดำเนินการสื่อสาร ประชาสัมพันธ์ให้ความรู้ประชาชนในการเฝ้าระวังป้องกันการรับประทานเห็ดพิษ ให้หลีกเลี่ยงการรับประทานเห็ดที่ไม่รู้จักมารับประทาน ไม่รู้จัก ไม่แน่ใจ ไม่เก็บ ไม่กิน
- ทหารมีอาหารปวดท้อง คลื่นไส้ อาเจียน วิงเวียน หลังรับประทานเห็ด ให้รีบไปพบแพทย์ใกล้บ้านทันที

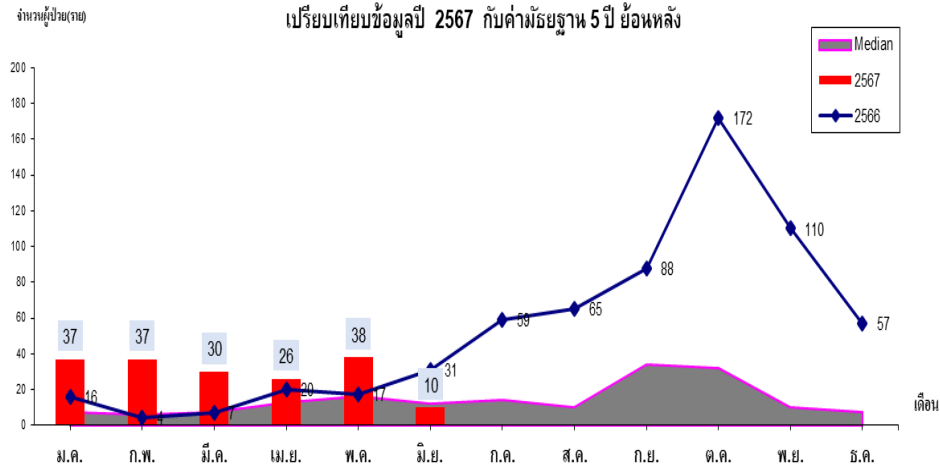


สถานการณ์โรคเลปโตสไปโรสิส ปี 2567

สถานการณ์โรคเลปโตสไปโรสิส จังหวัดศรีสะเกษ ปี 2567

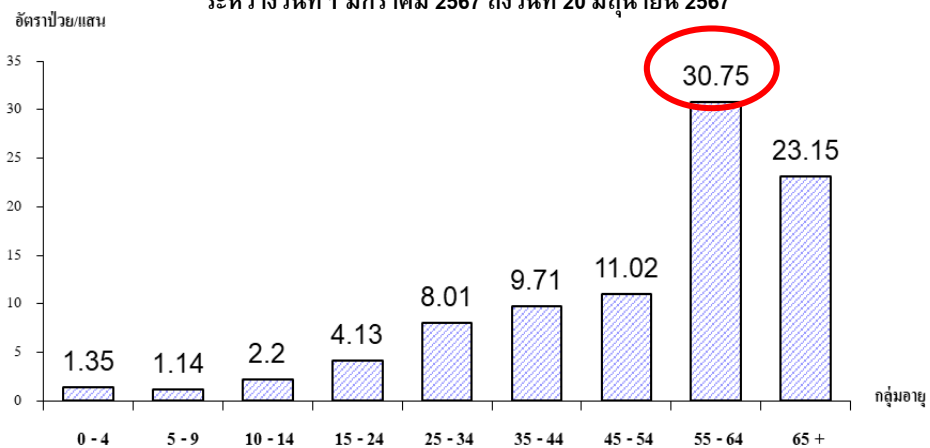
ระหว่างวันที่ 1 ม.ค. – 20 มิถุนายน 2567 เทียบกับค่ามัธยฐาน 5 ปี ย้อนหลัง

จำนวนผู้ป่วยด้วยโรค Leptospirosis จำแนกรายเดือน จ.ศรีสะเกษ
เปรียบเทียบข้อมูลปี 2567 กับค่ามัธยฐาน 5 ปี ย้อนหลัง



อัตราป่วยโรคอาหารเป็นพิษ จากการรับประทานเห็ดพิษ จังหวัดศรีสะเกษ จำแนกตามกลุ่มอายุ

ระหว่างวันที่ 1 มกราคม 2567 ถึงวันที่ 20 มิถุนายน 2567



อัตราป่วยโรคเลปโตสไปโรสิส (1 ม.ค.-20 มิ.ย. 67)

อำเภอ	ผู้ป่วยเพิ่มเติม เดือน มิ.ย.	จำนวน	อัตราป่วย/แสนประชากร
ภูสิงห์	2	21	38.33
ไพรบึง	0	13	27.51
ขุขันธ์	2	39	26.11
ปรางค์กู่	2	17	25.72
วังหิน	0	10	19.79
ขุนหาญ	0	20	18.74
โนนคูณ	1	6	15.21
ห้วยทับทัน	0	6	14.22
กันทรารมย์	2	13	13.09
ราษีไศล	0	7	8.79
ศรีรัตนะ	0	4	7.53
พยุห์	0	2	5.71
ศิลาลาด	0	1	5.07
น้ำเกลี้ยง	0	2	4.5
โพธิ์ศรีสุวรรณ	0	1	4.23
อุทุมพรพิสัย	1	4	3.82
กันทรลักษ์	0	7	3.48
เมือง	0	4	2.9
เบญจลักษ์	0	1	2.78
ยางชุมน้อย	0	0	0
บึงบูรพ์	0	0	0
เมืองจันทร์	0	0	0
รวม	+28	158	10.86

- ❑ ณ 20 มิ.ย. 67 ประเทศไทย พบผู้ป่วยเลปโตฯ 1,412 ราย อัตราป่วย 2.13 เสียชีวิต 16 ราย อัตราป่วยตาย 0.02%
- ❑ จังหวัดศรีสะเกษ พบผู้ป่วย 178 ราย อัตราป่วย 12.23 ต่อแสนประชากร เสียชีวิต 1 ราย (กันทรารมย์) อัตราป่วยตาย ร้อยละ 0.07 อันดับที่ 5 ของประเทศ และอันดับที่ 1 ของภาคอีสาน
- ❑ เดือน มิ.ย. 2567 พบผู้ป่วยรายใหม่ +10 ราย
- ❑ อำเภอที่มีอัตราป่วยสูงสุด ได้แก่ อ.ภูสิงห์ อัตราป่วย 38.33 ต่อแสนประชากร
- ❑ ส่วนใหญ่เป็นกลุ่มอายุ 55-64 ปี
- ❑ อาชีพเกษตรกรรม ป่วยมากที่สุด

ประเด็นข้อเสนอในการเฝ้าระวัง และมาตรการควบคุมโรค เลปโตสไปโรสิส

- ❑ ขอความร่วมมือผู้บริหาร ทุกอำเภอ ได้ดำเนินการ สื่อสารประชาสัมพันธ์ให้ความรู้การป้องกันโรค เลปโตสไปโรสิสให้ประชาชนทราบ โดยเฉพาะอำเภอที่มีอัตราป่วยสูง ได้แก่ ภูสิงห์ ไพรบึง ขุขันธ์ ปรางค์กู่ วังหิน ขุนหาญ โนนคูณ และห้วยทับทัน
- ❑ รพ.สต. ช่วยคัดกรองผู้ป่วยที่มาใช้บริการ และหากมีอาการเข้าได้ ให้ส่งต่อรักษาทันที

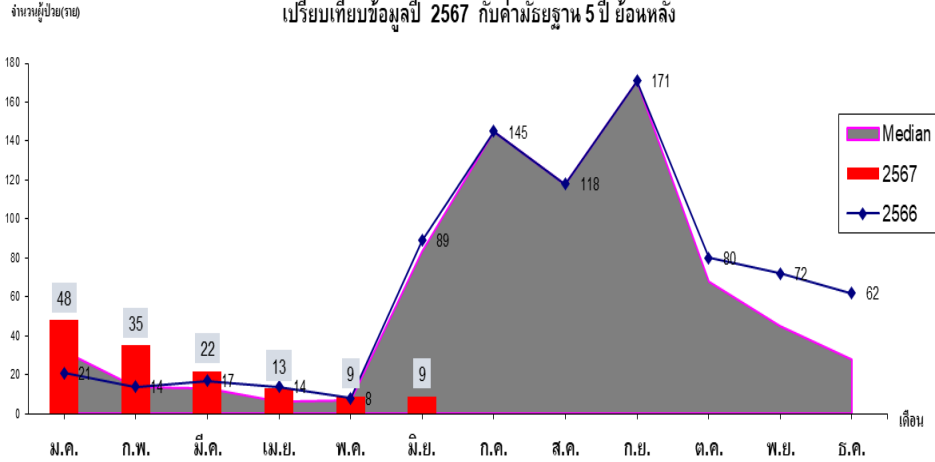


สถานการณ์โรคมือ เท้า ปาก ปี 2567

สถานการณ์โรคมือ เท้า ปาก จังหวัดศรีสะเกษ ปี 2567

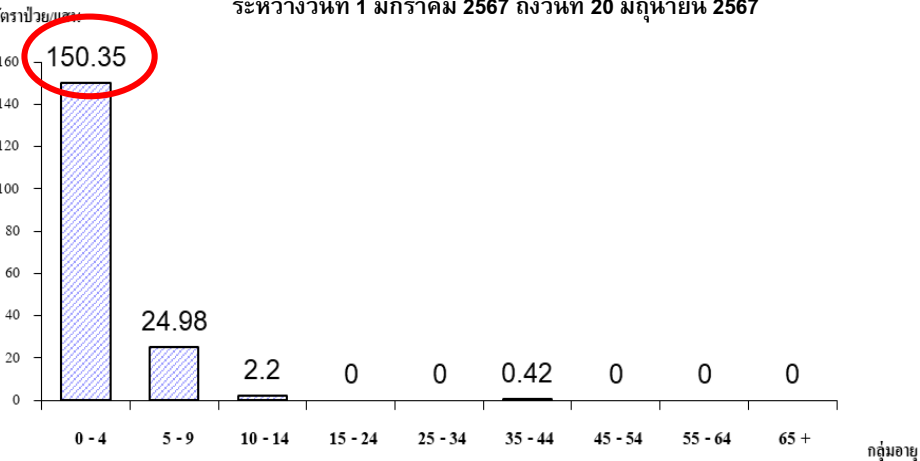
ระหว่างวันที่ 1 ม.ค. – 20 มิถุนายน 2567 เทียบกับค่ามัธยฐาน 5 ปี ย้อนหลัง

จำนวนผู้ป่วยด้วยโรค Hand foot and mouth disease จำแนกรายเดือน จ.ศรีสะเกษ
เปรียบเทียบข้อมูลปี 2567 กับค่ามัธยฐาน 5 ปี ย้อนหลัง



อัตราป่วยโรคอาหารเป็นพิษ จากการรับประทานเห็ดพิษ จังหวัดศรีสะเกษ จำแนกตาม
กลุ่มอายุ

ระหว่างวันที่ 1 มกราคม 2567 ถึงวันที่ 20 มิถุนายน 2567



อัตราป่วยโรคมือ เท้า ปาก (1 ม.ค.-20 มิ.ย. 67)

อำเภอ	ผู้ป่วยเพิ่ม เดือน มิ.ย.	จำนวน	อัตราป่วย/แสนประชากร
ไพรบึง	0	30	63.48
ขุนหาญ	0	25	23.42
กันทรารมย์	1	17	17.12
ภูสิงห์	0	8	14.6
เมือง	0	11	7.98
โนนคูณ	2	3	7.61
อุทุมพรพิสัย	1	6	5.73
ศรีรัตนะ	0	3	5.65
ยางชุมน้อย	1	2	5.57
เบญจลักษ์	0	2	5.56
กันทรลักษ์	3	11	5.46
ราชัไศล	1	4	5.02
ห้วยทับทัน	0	2	4.74
ขุขันธ์	0	7	4.69
วังหิน	0	2	3.96
ปรางค์กู่	0	2	3.03
น้ำเกลี้ยง	0	1	2.25
บึงบูรพ์	0	0	0
เมืองจันทร์	0	0	0
พยุห์	0	0	0
โพธิ์ศรีสุวรรณ	0	0	0
ศิลาลาด	0	0	0
รวม	+9	136	9.35

- ณ 19 มิ.ย. 67 ประเทศไทย พบผู้ป่วยโรคมือ เท้า ปาก 20,785 ราย อัตราป่วย 31.41 ต่อแสนประชากร เสียชีวิต 1 ราย มีแนวโน้มเพิ่มขึ้น
- จังหวัดศรีสะเกษ พบผู้ป่วย 136 ราย อัตราป่วย 9.35 ต่อแสนประชากร ไม่มีเสียชีวิต อันดับที่ 69 ของประเทศ และอันดับที่ 19 ของภาคอีสาน
- เดือน มิ.ย. 2567 พบผู้ป่วยรายใหม่ +9 ราย
- อำเภอที่มีอัตราป่วยสูงสุด ได้แก่ อ.ไพรบึง อัตราป่วย 63.48 ต่อแสนประชากร
- ส่วนใหญ่เป็นกลุ่มอายุ 0-4 ปี
- เด็กในปกครอง นักเรียนศูนย์พัฒนาเด็กเล็ก

ประเด็นข้อเสนอในการเฝ้าระวัง และมาตรการควบคุมโรค มือ เท้า ปาก

- ขอความร่วมมือผู้บริหาร ทุกอำเภอ ได้ดำเนินการ สื่อสารประชาสัมพันธ์ถึงผู้บริหารโรงเรียน องค์กรปกครองส่วนท้องถิ่นที่ดูแลศูนย์พัฒนาเด็ก ในการเฝ้าระวัง คัดกรองเบื้องต้นให้กับเด็กนักเรียน ก่อนเข้าห้องเรียน หากมีเด็กที่มีอาการเข้าได้กับโรคมือ เท้า ปาก ให้ผู้ปกครองมารับ เพื่อไปพบแพทย์และรักษาตามอาการต่อไป

การระบาดเป็นกลุ่มก้อน (Cluster) ตำบลตำแย อำเภอพยุห์

วันที่ 17 มิ.ย. 2567 เวลา 13.30 น. สสจ.ศรีสะเกษ ได้รับรายงานโรคมือเท้าปาก ตำบลตำแย อำเภอพยุห์ ทั้งหมด 25 ราย 4 เหตุการณ์ ดังนี้

1.รร.บ้านกระแซง จำนวน 4 ราย ชั้นอนุบาล 3

รายแรกเริ่มป่วยวันที่ 20/5/2567 รายสุดท้ายวันที่ 4/6/2567

2.ศูนย์พัฒนาเด็กเล็กบ้านกระแซง จำนวน 4 ราย

รายแรกเริ่มป่วยวันที่ 31/5/2567 รายสุดท้ายวันที่ 3/6/2567

3.ผู้สัมผัสร่วมบ้านของเด็กศูนย์พัฒนาเด็กเล็กบ้านกระแซง อายุ 1 ปี 4

และ อายุ 1 ปี 10 เดือน จำนวน 2 ราย เริ่มป่วยวันที่ 1/6/2567

4.รร.บ้านกระถุน จำนวน 15 ราย ชั้นอนุบาล 1-3

รายแรกเริ่มป่วยวันที่ 3/6/2567 รายสุดท้ายวันที่ 14/6/2567

ทีมสอบสวนโรค สสจ.ศรีสะเกษร่วมกับทีมสอบสวนโรค คปสอ.พ
จึงลงพื้นที่ตรวจสอบการระบาดของโรคเบื้องต้นที่โรงเรียนบ้านกระถุน
มีเด็กที่มีอาการสงสัยโรคมือเท้าปากในโรงเรียนบ้านกระถุน จำนวน 12
และศูนย์พัฒนาเด็กเล็กบ้านกระแซง ไม่พบผู้มีอาการสงสัย และในวันที่

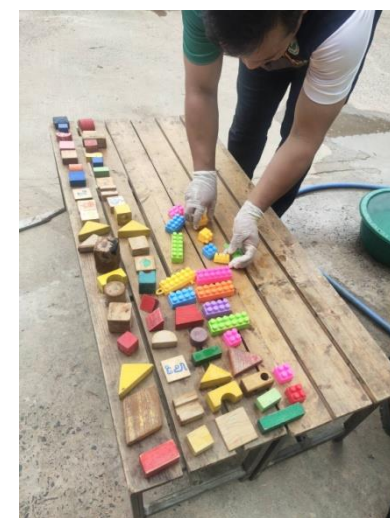
18 มิถุนายน 2567 ได้ประสานพื้นที่ลงสอบสวนโรค เก็บตัวอย่าง

และค้นหาผู้ป่วยเพิ่มเติมในรร.บ้านกระแซง และจัดกิจกรรม

Big Cleaning day ทั้ง 3 แห่ง และจัดทำหนังสือขอปิดห้องเรียน

ชั้นอนุบาล 1-3 ของรร.บ้านกระถุน ระหว่างวันที่ 18 – 21 มิถุนายน 2567

เพื่อทำความสะอาดและป้องกันการแพร่กระจายเชื้อ



สัปดาห์ระบาดวิทยา

งานระบาดวิทยา กลุ่มงานควบคุมโรคติดต่อ
สำนักงานสาธารณสุขจังหวัดศรีสะเกษ



ประเด็นข้อเสนอในการเฝ้าระวัง และมาตรการควบคุมโรค

โรคมือ เท้า ปาก

เน้นย้ำผู้ปกครองและสถานศึกษาให้ดำเนินการตามมาตรการ ดังนี้

1. ให้ทางโรงเรียนคัดกรองนักเรียนในช่วงเช้าก่อนเข้าห้องเรียน หากมีความเสี่ยง หรือพบลักษณะของโรค จะต้องติดต่อผู้ปกครองให้มารับกลับทันที
2. หากพบนักเรียนป่วย 1 คน ให้ดำเนินการทำความสะอาดทันที
3. หากพบนักเรียนป่วย หรือสัมผัสเสี่ยง 2 คน ภายใน 1 สัปดาห์ ให้ดำเนินการปิด 1 วัน เพื่อทำความสะอาด
4. หากพบนักเรียนป่วย หรือสัมผัสเสี่ยงมากกว่า 2 คน ภายใน 1 สัปดาห์ ให้ดำเนินการปิด 3 วัน เพื่อทำความสะอาด
5. หากพบแผลในปาก ขอความร่วมมือจากทางผู้ปกครองให้นักเรียนหยุดเพื่อดูอาการประมาณ 5-7 วัน
6. หากนักเรียนมีพี่หรือน้องที่ป่วยเป็นโรคมือ เท้า ปาก ขอความกรุณาท่านผู้ปกครองให้นักเรียนหยุด และแจ้งส่วนตัวกับทางคุณครูประจำชั้น เพื่อป้องกันการแพร่ระบาด
7. ให้เด็กสวมหน้ากากผ้าหรือหน้ากากอนามัย ซึ่งเชื้อโรคมือ เท้า ปาก จะอยู่ในน้ำมูก น้ำลาย น้ำจากแผลตุ่มพอง หรืออุจจาระของผู้ป่วย หรือเมื่อผู้ป่วยไปจับของเล่นของใช้ จะทำให้เชื้อกระจายสู่ผู้อื่นได้ หากลดการสัมผัส จะสามารถป้องกันการรับเชื้อได้
8. ให้เด็กล้างมือบ่อยๆ ด้วยน้ำสบู่ทั้งก่อนและหลังรับประทานอาหาร หลังเข้าห้องน้ำ และหลังเล่นของเล่น เพื่อลดการสะสมของเชื้อบนฝ่ามือ
9. หมั่นทำความสะอาดของใช้ ของเล่นและพื้นที่ที่เด็กใช้ร่วมกันเป็นประจำ เพื่อลดเชื้อโรคที่อยู่ในสิ่งแวดล้อม

โรคมือ•เท้า•ปาก
โรคที่ต้องเฝ้าระวังในเด็กเล็ก

โรคมือเท้าปาก เกิดจากการติดเชื้อไวรัสชนิดหนึ่ง มักพบในเด็กอายุต่ำกว่า 5 ปี พบบ่อยในเด็กทารกและเด็กเล็ก มักเกิดในสถานที่ที่มีเด็กอยู่เป็นจำนวนมาก

อาการ
มีไข้ต่ำๆ ปวดศีรษะ คื่นสีใส ปวดเมื่อย มีตุ่มพองเล็กๆ บริเวณฝ่ามือ ฝ่าเท้า ปาก ลิ้น หรืออาจพบได้ในบริเวณก้นด้วย

การรักษา
ให้ยาลดไข้ เจ็ดตัว ให้อาหารอ่อนๆ ดื่มน้ำและทานผลไม้ เด็กเล็กควรป้อนนมแทนการดูดจากขวดนม หากอาการรุนแรง เช่น ไข้สูง ซึม อาเจียนบ่อย ให้รีบไปพบแพทย์

การป้องกัน
ตัดเล็บให้สั้น ฆ่าเชื้อล้างมือด้วยน้ำและสบู่บ่อยๆ ไม่ใช้สิ่งของร่วมกัน ทำความสะอาดเครื่องใช้ ของเล่น ตลอดจนจนเสื่อผ้าด้วยน้ำยาฆ่าเชื้อ หากพบเห็นเด็กป่วยต้องรีบแยกออกจากเด็กคนอื่นๆ เพื่อป้องกันไม่ให้แพร่เชื้อ
* (ปัจจุบันโรคนี้ยังไม่มียาฉีดป้องกันเชื้อไวรัสสาเหตุนี้ วิธีที่ดีที่สุดคือการรักษาสุขอนามัยส่วนบุคคล)

DDC กรมควบคุมโรค
Department of Disease Control

ศูนย์ปฏิบัติการควบคุมโรค
ศูนย์ปฏิบัติการควบคุมโรค
Centre for Risk Communication
and Health Behavior Development

สายด่วน
รณรงค์สุขภาพ
1422

การซ้อมแผนการตอบโต้สถานการณ์ฉุกเฉินโรคอุบัติใหม่อุบัติซ้ำ (โรคไข้หวัดใหญ่/โรคไข้หวัดนก) จังหวัดศรีสะเกษ

- ❑ ดำเนินการซ้อมแผนฯ ในวันที่ 6 มิถุนายน 2567 ณ สถานีขนส่งเมืองใหม่ช่องสง่า และด่านพรมแดนถาวรช่องสง่า อำเภอภูสิงห์ จังหวัดศรีสะเกษ
- ❑ เป็นการซ้อมแผนร่วมกันระหว่างไทย-กัมพูชา มีการบูรณาการร่วมกันจากหลายส่วนราชการที่เกี่ยวข้อง นำทีมโดย จ่าเอกสมควร สิงห์คำ นายอำเภอภูสิงห์ หัวหน้าคณะทีมซ้อมแผนฯ ฝ่ายไทย และนายพอน กิมกอน รองนายอำเภออัลลองเวง หัวหน้าคณะทีมซ้อมแผนฯ ฝ่ายกัมพูชา
- ❑ มีรายละเอียดกิจกรรม ดังนี้
 - การอบรมให้ความรู้เรื่องการเฝ้าระวัง ป้องกัน และควบคุมโรคติดต่อระหว่างประเทศ
 - การบรรยายให้ความรู้เกี่ยวกับสวมชุดอุปกรณ์ป้องกันการติดเชื้อ (PPE) ของเจ้าหน้าที่สาธารณสุขและเจ้าหน้าที่ประจำด่าน
เข้า-ออก ระหว่างประเทศ
 - กิจกรรมการซ้อมแผนตั้งโต๊ะ (Table Top Exercise)
 - การซ้อมแผนเสมือนจริง (Full scale exercise)
 - ประชุมสรุปผลการซ้อมแผนฯ



สถานการณ์และผลการดำเนินงานสร้างเสริมภูมิคุ้มกันโรค (EPI)

กระทรวงสาธารณสุขได้มีนโยบายการให้วัคซีนพื้นฐานแก่ประชากรกลุ่มเป้าหมายตามแผนงานสร้างเสริมภูมิคุ้มกันโรคของกระทรวงสาธารณสุข โดยกำหนดให้สถานบริการบันทึกข้อมูล การให้บริการวัคซีนเป็นรายบุคคลในฐานข้อมูล Health Data Center(HDC) ของกระทรวงสาธารณสุข โดยมีเกณฑ์เป้าหมายความครอบคลุมการได้รับวัคซีนพื้นฐานในเด็กแรกเกิดถึงอายุ ๕ ปี ต้องไม่น้อยกว่าร้อยละ ๙๐ ยกเว้น วัคซีนรวมป้องกันโรคหัด-คางทูม-หัดเยอรมัน (MMR) ไม่น้อยกว่าร้อยละ ๙๕ นั้น (วันสิ้นสุดการเก็บผลงานตามปีงบประมาณ ๓๐ กันยายน ๖๗)

สำนักงานสาธารณสุขจังหวัดศรีสะเกษจึงสรุปผลความครอบคลุมการได้รับวัคซีนพื้นฐานในเด็กแรกเกิด ถึงอายุ ๕ ปี ปีงบประมาณ ๒๕๖๗ เพื่อให้ผู้รับผิดชอบงานวัคซีน ดำเนินการดังนี้

ความครอบคลุมของเด็กอายุครบ 1 ปี

ที่ได้รับวัคซีน BCG ,HBV1,DTP1,DTP3,HBV3,Hib3 เป้าหมายร้อยละ 90 ยกเว้น MMR1 ,MMR2 ร้อยละ 95

BCG					HBV1					DTP1					DTP3					HBV3				
ลำดับ	CUP	รวม	A	%	ลำดับ	CUP	รวม	A	%	ลำดับ	CUP	รวม	A	%	ลำดับ	CUP	รวม	A	%	ลำดับ	CUP	รวม	A	%
1	รายชื่อ	406	406	100.00	1	อุทุมพรพิสัย	549	540	98.36	1	ศรีรัตนะ	387	373	96.38	1	ห้วยทับทัน	259	249	96.14	1	ห้วยทับทัน	259	249	96.14
2	วังหิน	337	336	99.70	2	รายชื่อ	406	399	98.28	2	ห้วยทับทัน	259	249	96.14	2	อุทุมพรพิสัย	549	512	93.26	2	อุทุมพรพิสัย	549	512	93.26
3	อุทุมพรพิสัย	549	546	99.45	3	เบญจลักษ์	241	236	97.93	3	อุทุมพรพิสัย	549	527	95.99	3	เบญจลักษ์	241	224	92.95	3	เบญจลักษ์	241	223	92.53
4	เบญจลักษ์	241	239	99.17	4	วังหิน	337	330	97.92	4	เบญจลักษ์	241	231	95.85	4	บึงบูรพ์	38	35	92.11	4	บึงบูรพ์	38	35	92.11
5	ศรีรัตนะ	387	383	98.97	5	ศรีรัตนะ	387	378	97.67	5	ภูสิงห์	396	377	95.20	5	ศรีรัตนะ	387	355	91.73	5	ศรีรัตนะ	387	354	91.47
6	พยุห์	164	162	98.78	6	พยุห์	164	160	97.56	6	พยุห์	164	156	95.12	6	เมืองจันทร์	84	77	91.67	6	ยางชุมน้อย	183	167	91.26
7	ซุซันท์	1061	1048	98.77	7	ภูสิงห์	396	385	97.22	7	ศิลาลาด	107	100	93.46	7	ยางชุมน้อย	183	167	91.26	7	เมืองจันทร์	84	76	90.48
8	ปรางค์กู่	421	415	98.57	8	ปรางค์กู่	421	409	97.15	8	น้ำเกลี้ยง	341	314	92.08	8	โพธิ์ศรีสุวรรณ	138	124	89.86	8	โพธิ์ศรีสุวรรณ	138	124	89.86
9	เมืองศรีสะเกษ	710	698	98.31	9	เมืองจันทร์	84	81	96.43	9	โนนคูณ	251	231	92.03	9	พยุห์	164	147	89.63	9	พยุห์	164	147	89.63
10	กันทรลักษ์	1402	1369	97.65	10	เมืองศรีสะเกษ	710	673	94.79	10	เมืองจันทร์	84	77	91.67	10	ภูสิงห์	396	354	89.39	10	ภูสิงห์	396	354	89.39
11	น้ำเกลี้ยง	341	333	97.65	11	กันทรลักษ์	1402	1326	94.58	11	ยางชุมน้อย	183	167	91.26	11	รายชื่อ	406	353	86.95	11	รายชื่อ	406	353	86.95
12	โนนคูณ	251	245	97.61	12	กันทรารมย์	650	612	94.15	12	วังหิน	337	306	90.80	12	เมืองศรีสะเกษ	710	616	86.76	12	เมืองศรีสะเกษ	710	616	86.76
13	ขุนหาญ	765	746	97.52	13	ยางชุมน้อย	183	172	93.99	13	รายชื่อ	406	368	90.64	13	ไพรบึง	287	248	86.41	13	ไพรบึง	287	248	86.41
14	ภูสิงห์	396	385	97.22	14	ซุซันท์	1061	997	93.97	14	ไพรบึง	287	260	90.59	14	ซุซันท์	1061	914	86.15	14	ซุซันท์	1061	914	86.15
15	ห้วยทับทัน	259	251	96.91	15	โนนคูณ	251	235	93.63	15	ปรางค์กู่	421	379	90.02	15	วังหิน	337	290	86.05	15	วังหิน	337	290	86.05
16	เมืองจันทร์	84	81	96.43	16	น้ำเกลี้ยง	341	317	92.96	16	กันทรารมย์	650	584	89.85	16	กันทรารมย์	650	556	85.54	16	กันทรารมย์	650	556	85.54
17	โพธิ์ศรีสุวรรณ	138	131	94.93	17	ห้วยทับทัน	259	240	92.66	17	ซุซันท์	1061	939	88.50	17	ขุนหาญ	765	653	85.36	17	ขุนหาญ	765	651	85.10
18	กันทรารมย์	650	616	94.77	18	ศิลาลาด	107	99	92.52	18	ขุนหาญ	765	675	88.24	18	ปรางค์กู่	421	355	84.32	18	ปรางค์กู่	421	355	84.32
19	บึงบูรพ์	38	35	92.11	19	โพธิ์ศรีสุวรรณ	138	126	91.30	19	เมืองศรีสะเกษ	710	626	88.17	19	น้ำเกลี้ยง	341	285	83.58	19	น้ำเกลี้ยง	341	285	83.58
20	ยางชุมน้อย	183	166	90.71	20	ขุนหาญ	765	674	88.10	20	โพธิ์ศรีสุวรรณ	138	121	87.68	20	ศิลาลาด	107	89	83.18	20	ศิลาลาด	107	89	83.18
21	ศิลาลาด	107	96	89.72	21	ไพรบึง	287	250	87.11	21	กันทรลักษ์	1402	1222	87.16	21	กันทรลักษ์	1402	1159	82.67	21	กันทรลักษ์	1402	1154	82.31
22	ไพรบึง	287	250	87.11	22	บึงบูรพ์	38	33	86.84	22	บึงบูรพ์	38	33	86.84	22	โนนคูณ	251	189	75.30	22	โนนคูณ	251	187	74.50
รวม		9,177	8,937	97.38	รวม		9,177	8,672	94.50	รวม		9,177	8,315	90.61	รวม		9,177	7,951	86.64	รวม		9,177	7,939	86.51

ความครอบคลุมของเด็กอายุครบ 1 ปี

ที่ได้รับวัคซีน Hib3, โปлио3, MMR1, IPV, Rota เป้าหมายร้อยละ 90 ยกเว้น MMR1 ,MMR2 ร้อยละ 95

Hib3					โปลิโอ3					MMR1					IPV					Rota				
ลำดับ	CUP	Bรวม	A	%	ลำดับ	CUP	Bรวม	A	%	ลำดับ	CUP	Bรวม	A	%	ลำดับ	CUP	Bรวม	A	%	ลำดับ	CUP	Bรวม	A	%
1	ห้วยทับทัน	259	244	94.21	1	ห้วยทับทัน	259	246	94.98	1	ห้วยทับทัน	259	235	90.73	1	ห้วยทับทัน	259	247	95.37	1	ห้วยทับทัน	259	226	87.26
2	อุทุมพรพิสัย	549	494	89.98	2	อุทุมพรพิสัย	549	511	93.08	2	ศรีรัตนะ	387	318	82.17	2	เบญจลักษ์	241	229	95.02	2	พยุห์	164	143	87.20
3	ศรีรัตนะ	387	348	89.92	3	บึงบูรพ์	38	35	92.11	3	เบญจลักษ์	241	197	81.74	3	บึงบูรพ์	38	36	94.74	3	เบญจลักษ์	241	206	85.48
4	เบญจลักษ์	241	214	88.80	4	ยางชุมน้อย	183	164	89.62	4	พยุห์	164	131	79.88	4	ศรีรัตนะ	387	356	91.99	4	อุทุมพรพิสัย	549	468	85.25
5	พยุห์	164	142	86.59	5	ศรีรัตนะ	387	345	89.15	5	อุทุมพรพิสัย	549	435	79.23	5	อุทุมพรพิสัย	549	504	91.80	5	ภูสิงห์	396	332	83.84
6	เมืองจันทร์	84	71	84.52	6	พยุห์	164	146	89.02	6	บึงบูรพ์	38	30	78.95	6	พยุห์	164	148	90.24	6	ศรีรัตนะ	387	320	82.69
7	ยางชุมน้อย	183	153	83.61	7	ภูสิงห์	396	350	88.38	7	ภูสิงห์	396	312	78.79	7	ภูสิงห์	396	355	89.65	7	ปรางค์กู่	421	331	78.62
8	ราษีไศล	406	339	83.50	8	เบญจลักษ์	241	212	87.97	8	ไพรบึง	287	226	78.75	8	วังหิน	337	293	86.94	8	ศิลาลาด	107	84	78.50
9	ภูสิงห์	396	326	82.32	9	โพธิ์ศรีสุวรรณ	138	120	86.96	9	เมืองศรีสะเกษ	710	559	78.73	9	เมืองจันทร์	84	73	86.90	9	เมืองจันทร์	84	65	77.38
10	เมืองศรีสะเกษ	710	583	82.11	10	ไพรบึง	287	245	85.37	10	ขุนหาญ	765	602	78.69	10	กันทรารมย์	650	563	86.62	10	ไพรบึง	287	222	77.35
11	น้ำเกลี้ยง	341	276	80.94	11	ราษีไศล	406	346	85.22	11	ราษีไศล	406	317	78.08	11	ราษีไศล	406	351	86.45	11	ราษีไศล	406	303	74.63
12	ศิลาลาด	107	85	79.44	12	วังหิน	337	283	83.98	12	ยางชุมน้อย	183	142	77.60	12	โพธิ์ศรีสุวรรณ	138	119	86.23	12	กันทรลักษ์	1402	1,006	71.75
13	ซุขันธ์	1061	814	76.72	13	ปรางค์กู่	421	353	83.85	13	เมืองจันทร์	84	65	77.38	13	ศิลาลาด	107	92	85.98	13	กันทรารมย์	650	464	71.38
14	ขุนหาญ	765	575	75.16	14	น้ำเกลี้ยง	341	283	82.99	14	ซุขันธ์	1061	811	76.44	14	ปรางค์กู่	421	360	85.51	14	ซุขันธ์	1061	744	70.12
15	โนนคูณ	251	183	72.91	15	ขุนหาญ	765	629	82.22	15	ปรางค์กู่	421	321	76.25	15	เมืองศรีสะเกษ	710	604	85.07	15	ยางชุมน้อย	183	128	69.95
16	วังหิน	337	242	71.81	16	ซุขันธ์	1061	867	81.72	16	กันทรารมย์	650	490	75.38	16	ซุขันธ์	1061	898	84.64	16	น้ำเกลี้ยง	341	238	69.79
17	โพธิ์ศรีสุวรรณ	138	99	71.74	17	กันทรารมย์	650	531	81.69	17	วังหิน	337	253	75.07	17	กันทรลักษ์	1402	1168	83.31	17	เมืองศรีสะเกษ	710	491	69.15
18	ไพรบึง	287	205	71.43	18	เมืองศรีสะเกษ	710	565	79.58	18	กันทรลักษ์	1402	1025	73.11	18	ขุนหาญ	765	635	83.01	18	โนนคูณ	251	160	63.75
19	กันทรารมย์	650	450	69.23	19	เมืองจันทร์	84	66	78.57	19	ศิลาลาด	107	74	69.16	19	ไพรบึง	287	238	82.93	19	วังหิน	337	214	63.50
20	กันทรลักษ์	1402	958	68.33	20	ศิลาลาด	107	83	77.57	20	โพธิ์ศรีสุวรรณ	138	94	68.12	20	น้ำเกลี้ยง	341	281	82.40	20	ขุนหาญ	765	485	63.40
21	บึงบูรพ์	38	24	63.16	21	โนนคูณ	251	185	73.71	21	น้ำเกลี้ยง	341	230	67.45	21	ยางชุมน้อย	183	150	81.97	21	โพธิ์ศรีสุวรรณ	138	82	59.42
22	ปรางค์กู่	421	258	61.28	22	กันทรลักษ์	1402	1020	72.75	22	โนนคูณ	251	149	59.36	22	โนนคูณ	251	202	80.48	22	บึงบูรพ์	38	15	39.47
รวม		9,177	7,083	77.18	รวม		9,177	7,585	82.65	รวม		9,177	7,016	76.45	รวม		9,177	7,902	86.11	รวม		9,177	6,727	73.30

ความครอบคลุมของเด็กอายุครบ 2 ปี

ที่ได้รับวัคซีน DTP4, โปлио4, JE1, MMR1 เป้าหมายร้อยละ 90 ยกเว้น MMR1 ,MMR2 ร้อยละ 95

DTP4					โปลิโอ4					JE					MMR1เก็บตก				
ลำดับ	CUP	รวม	A	%	ลำดับ	CUP	รวม	A	%	ลำดับ	CUP	รวม	A	%	ลำดับ	CUP	รวม	A	%
1	ห้วยทับทัน	308	291	94.48	1	ห้วยทับทัน	308	290	94.16	1	ห้วยทับทัน	308	300	97.4	1	ห้วยทับทัน	308	302	98.05
2	เมืองจันทร์	95	88	92.63	2	เมืองจันทร์	95	87	91.58	2	ศรีรัตนะ	387	363	93.80	2	เบญจลักษ์	266	257	96.62
3	ศรีรัตนะ	387	351	90.7	3	ราษีไศล	415	378	91.08	3	เมืองจันทร์	95	89	93.68	3	ศรีรัตนะ	387	372	96.12
4	ราษีไศล	415	376	90.6	4	บึงบูรพ์	31	28	90.32	4	ราษีไศล	415	383	92.29	4	เมืองจันทร์	95	90	94.74
5	บึงบูรพ์	31	28	90.32	5	ศรีรัตนะ	387	349	90.18	5	ยางชุมน้อย	226	204	90.27	5	ภูสิงห์	375	348	92.8
6	เบญจลักษ์	266	236	88.72	6	อุทุมพรพิสัย	542	479	88.38	6	ปรางค์กู่	416	373	89.66	6	ราษีไศล	415	385	92.77
7	อุทุมพรพิสัย	542	480	88.56	7	ยางชุมน้อย	226	199	88.05	7	อุทุมพรพิสัย	542	483	89.11	7	อุทุมพรพิสัย	542	497	91.7
8	ยางชุมน้อย	226	200	88.50	8	พยุห์	187	160	85.56	8	เบญจลักษ์	266	237	89.1	8	ยางชุมน้อย	226	207	91.59
9	ขุนหาญ	684	593	86.7	9	เบญจลักษ์	266	227	85.34	9	โนนคูณ	257	227	88.33	9	บึงบูรพ์	31	28	90.32
10	พยุห์	187	160	85.56	10	ปรางค์กู่	416	351	84.38	10	ภูสิงห์	375	326	86.93	10	ปรางค์กู่	416	373	89.66
11	ภูสิงห์	375	319	85.07	11	ภูสิงห์	375	316	84.27	11	พยุห์	187	162	86.63	11	พยุห์	187	163	87.17
12	ปรางค์กู่	416	353	84.86	12	ขุนหาญ	684	575	84.06	12	วังหิน	393	332	84.48	12	กันทรลักษ์	1385	1204	86.93
13	ไพรบึง	310	261	84.19	13	ไพรบึง	310	260	83.87	13	กันทรลักษ์	1385	1169	84.4	13	ขุนหาญ	684	594	86.84
14	ซุขันธ์	995	829	83.32	14	ซุขันธ์	995	825	82.91	14	ซุขันธ์	995	839	84.32	14	กันทรารมย์	612	531	86.76
15	โพธิ์ศรีสุวรรณ	128	105	82.03	15	เมืองศรีสะเกษ	723	591	81.74	15	ขุนหาญ	684	574	83.92	15	ซุขันธ์	995	851	85.53
16	กันทรารมย์	612	496	81.05	16	กันทรารมย์	612	498	81.37	16	กันทรารมย์	612	512	83.66	16	ศิลาลาด	102	87	85.29
17	กันทรลักษ์	1385	1115	80.51	17	โพธิ์ศรีสุวรรณ	128	104	81.25	17	เมืองศรีสะเกษ	723	600	82.99	17	โนนคูณ	257	219	85.21
18	เมืองศรีสะเกษ	723	577	79.81	18	ศิลาลาด	102	80	78.43	18	ไพรบึง	310	257	82.90	18	เมืองศรีสะเกษ	723	612	84.65
19	ศิลาลาด	102	80	78.43	19	โนนคูณ	257	200	77.82	19	น้ำเกลี้ยง	368	305	82.88	19	วังหิน	393	331	84.22
20	น้ำเกลี้ยง	368	287	77.99	20	วังหิน	393	304	77.35	20	ศิลาลาด	102	84	82.35	20	น้ำเกลี้ยง	368	309	83.97
21	โนนคูณ	257	200	77.82	21	กันทรลักษ์	1385	1070	77.26	21	บึงบูรพ์	31	25	80.65	21	ไพรบึง	310	259	83.55
22	วังหิน	393	305	77.61	22	น้ำเกลี้ยง	368	284	77.17	22	โพธิ์ศรีสุวรรณ	128	100	78.13	22	โพธิ์ศรีสุวรรณ	128	103	80.47
รวม		9,205	7,730	83.98	รวม		9,205	7,567	83.16	รวม		9,205	7,944	86.30	รวม		9,205	8,122	88.23

ความครอบคลุมของเด็กอายุครบ 3 ปี

ที่ได้รับวัคซีน DTP4, โปлио4, JE1, MMR1 เป้าหมายร้อยละ 90 ยกเว้น MMR1 ,MMR2 ร้อยละ 95

DTP4					โปลิโอ4					JE					MMR1เก็บตก				
ลำดับ	CUP	รวม	A	%	ลำดับ	CUP	รวม	A	%	ลำดับ	CUP	รวม	A	%	ลำดับ	CUP	รวม	A	%
1	ห้วยทับทัน	308	291	94.48	1	ห้วยทับทัน	308	290	94.16	1	ห้วยทับทัน	308	300	97.4	1	ห้วยทับทัน	308	302	98.05
2	เมืองจันทร์	95	88	92.63	2	เมืองจันทร์	95	87	91.58	2	ศรีรัตนะ	387	363	93.80	2	เบญจลักษ์	266	257	96.62
3	ศรีรัตนะ	387	351	90.7	3	ราษีไศล	415	378	91.08	3	เมืองจันทร์	95	89	93.68	3	ศรีรัตนะ	387	372	96.12
4	ราษีไศล	415	376	90.6	4	บึงบูรพ์	31	28	90.32	4	ราษีไศล	415	383	92.29	4	เมืองจันทร์	95	90	94.74
5	บึงบูรพ์	31	28	90.32	5	ศรีรัตนะ	387	349	90.18	5	ยางชุมน้อย	226	204	90.27	5	ภูสิงห์	375	348	92.8
6	เบญจลักษ์	266	236	88.72	6	อุทุมพรพิสัย	542	479	88.38	6	ปรางค์กู่	416	373	89.66	6	ราษีไศล	415	385	92.77
7	อุทุมพรพิสัย	542	480	88.56	7	ยางชุมน้อย	226	199	88.05	7	อุทุมพรพิสัย	542	483	89.11	7	อุทุมพรพิสัย	542	497	91.7
8	ยางชุมน้อย	226	200	88.50	8	พยุห์	187	160	85.56	8	เบญจลักษ์	266	237	89.1	8	ยางชุมน้อย	226	207	91.59
9	ขุนหาญ	684	593	86.7	9	เบญจลักษ์	266	227	85.34	9	โนนคูณ	257	227	88.33	9	บึงบูรพ์	31	28	90.32
10	พยุห์	187	160	85.56	10	ปรางค์กู่	416	351	84.38	10	ภูสิงห์	375	326	86.93	10	ปรางค์กู่	416	373	89.66
11	ภูสิงห์	375	319	85.07	11	ภูสิงห์	375	316	84.27	11	พยุห์	187	162	86.63	11	พยุห์	187	163	87.17
12	ปรางค์กู่	416	353	84.86	12	ขุนหาญ	684	575	84.06	12	วังหิน	393	332	84.48	12	กันทรลักษ์	1385	1204	86.93
13	ไพรบึง	310	261	84.19	13	ไพรบึง	310	260	83.87	13	กันทรลักษ์	1385	1169	84.4	13	ขุนหาญ	684	594	86.84
14	ซุขันธ์	995	829	83.32	14	ซุขันธ์	995	825	82.91	14	ซุขันธ์	995	839	84.32	14	กันทรารมย์	612	531	86.76
15	โพธิ์ศรีสุวรรณ	128	105	82.03	15	เมืองศรีสะเกษ	723	591	81.74	15	ขุนหาญ	684	574	83.92	15	ซุขันธ์	995	851	85.53
16	กันทรารมย์	612	496	81.05	16	กันทรารมย์	612	498	81.37	16	กันทรารมย์	612	512	83.66	16	ศิลาลาด	102	87	85.29
17	กันทรลักษ์	1385	1115	80.51	17	โพธิ์ศรีสุวรรณ	128	104	81.25	17	เมืองศรีสะเกษ	723	600	82.99	17	โนนคูณ	257	219	85.21
18	เมืองศรีสะเกษ	723	577	79.81	18	ศิลาลาด	102	80	78.43	18	ไพรบึง	310	257	82.90	18	เมืองศรีสะเกษ	723	612	84.65
19	ศิลาลาด	102	80	78.43	19	โนนคูณ	257	200	77.82	19	น้ำเกลี้ยง	368	305	82.88	19	วังหิน	393	331	84.22
20	น้ำเกลี้ยง	368	287	77.99	20	วังหิน	393	304	77.35	20	ศิลาลาด	102	84	82.35	20	น้ำเกลี้ยง	368	309	83.97
21	โนนคูณ	257	200	77.82	21	กันทรลักษ์	1385	1070	77.26	21	บึงบูรพ์	31	25	80.65	21	ไพรบึง	310	259	83.55
22	วังหิน	393	305	77.61	22	น้ำเกลี้ยง	368	284	77.17	22	โพธิ์ศรีสุวรรณ	128	100	78.13	22	โพธิ์ศรีสุวรรณ	128	103	80.47
รวม		9,205	7,730	83.98	รวม		9,205	7,567	83.16	รวม		9,205	7,944	86.30	รวม		9,205	8,122	88.23

ความครอบคลุมของเด็กอายุครบ 4,5 ปี

ที่ได้รับวัคซีน JE2,MMR2, DTP5,โปลิโอ5 เป้าหมายร้อยละ 90 ยกเว้น MMR1 ,MMR2 ร้อยละ 95

JE					MMR2				
ลำดับ	CUP	รวม	A	%	ลำดับ	CUP	รวม	A	%
1	ห้วยทับทัน	320	285	89.06	1	ห้วยทับทัน	320	309	96.56
2	เมืองจันทร์	100	84	84.00	2	เบญจลักษ์	236	226	95.76
3	อุทุมพรพิสัย	631	521	82.57	3	เมืองจันทร์	100	95	95.00
4	ศรีรัตนะ	369	303	82.11	4	ศรีรัตนะ	369	335	90.79
5	ราษีไศล	481	393	81.7	5	ราษีไศล	481	434	90.23
6	พยุห์	199	156	78.39	6	อุทุมพรพิสัย	631	567	89.86
7	ภูสิงห์	395	309	78.23	7	พยุห์	199	173	86.93
8	เบญจลักษ์	236	176	74.58	8	ยางชุมน้อย	223	192	86.10
9	ยางชุมน้อย	223	166	74.44	9	ปรางค์กู่	468	397	84.83
10	โพธิ์ศรีสุวรรณ	152	112	73.68	10	บึงบูรพ์	37	31	83.78
11	เมืองศรีสะเกษ	813	591	72.69	11	โนนคูณ	276	231	83.70
12	ซุขันธ์	1083	782	72.21	12	กันทรารมย์	693	571	82.40
13	กันทรารมย์	693	500	72.15	13	เมืองศรีสะเกษ	813	667	82.04
14	ศิลาลาด	118	85	72.03	14	ซุขันธ์	1083	885	81.72
15	ปรางค์กู่	468	337	72.01	15	ขุนหาญ	779	626	80.36
16	ขุนหาญ	779	559	71.76	16	โพธิ์ศรีสุวรรณ	152	122	80.26
17	บึงบูรพ์	37	26	70.27	17	ภูสิงห์	395	317	80.25
18	ไพรบึง	317	220	69.40	18	กันทรลักษ์	1,633	1301	79.67
19	โนนคูณ	276	188	68.12	19	ศิลาลาด	118	94	79.66
20	กันทรลักษ์	1,633	1073	65.71	20	วังหิน	455	362	79.56
21	วังหิน	455	295	64.84	21	ไพรบึง	317	252	79.50
22	น้ำเกลี้ยง	333	214	64.26	22	น้ำเกลี้ยง	333	257	77.18
รวม		10,111	7,375	72.94	รวม		10,111	8,444	83.51

JE2 , MMR2

DTP5					โปลิโอ5				
ลำดับ	CUP	รวม	A	%	ลำดับ	CUP	รวม	A	%
1	ห้วยทับทัน	334	303	90.72	1	ห้วยทับทัน	334	301	90.12
2	อุทุมพรพิสัย	684	598	87.43	2	เบญจลักษ์	276	242	87.68
3	เบญจลักษ์	276	241	87.32	3	อุทุมพรพิสัย	684	597	87.28
4	ราษีไศล	488	425	87.09	4	ราษีไศล	488	424	86.89
5	โพธิ์ศรีสุวรรณ	178	152	85.39	5	โพธิ์ศรีสุวรรณ	178	151	84.83
6	โนนคูณ	286	238	83.22	6	พยุห์	246	204	82.93
7	พยุห์	246	204	82.93	7	เมืองจันทร์	117	97	82.91
8	เมืองจันทร์	117	97	82.91	8	โนนคูณ	286	237	82.87
9	ศรีรัตนะ	482	396	82.16	9	ศรีรัตนะ	482	395	81.95
10	ภูสิงห์	494	399	80.77	10	ภูสิงห์	494	398	80.57
11	ยางชุมน้อย	247	195	78.95	11	ยางชุมน้อย	247	195	78.95
12	เมืองศรีสะเกษ	886	692	78.10	12	เมืองศรีสะเกษ	886	690	77.88
13	ซุขันธ์	1195	918	76.82	13	ซุขันธ์	1195	914	76.49
14	ปรางค์กู่	489	369	75.46	14	ปรางค์กู่	489	370	75.66
15	ขุนหาญ	818	613	74.94	15	ขุนหาญ	818	613	74.94
16	วังหิน	504	370	73.41	16	ไพรบึง	367	270	73.57
17	ไพรบึง	367	269	73.30	17	วังหิน	504	368	73.02
18	กันทรลักษ์	1850	1353	73.14	18	กันทรลักษ์	1850	1348	72.86
19	กันทรารมย์	780	561	71.92	19	กันทรารมย์	780	562	72.05
20	ศิลาลาด	129	91	70.54	20	น้ำเกลี้ยง	409	289	70.66
21	บึงบูรพ์	61	43	70.49	21	บึงบูรพ์	61	43	70.49
22	น้ำเกลี้ยง	409	287	70.17	22	ศิลาลาด	129	90	69.77
รวม		11,320	8,814	77.86	รวม		11,320	8,798	77.72

DTP5 , โปลิโอ 5

ข้อขอความร่วมมือ

๑. หน่วยบริการสาธารณสุขให้บริการวัคซีนและติดตามกลุ่มเป้าหมายที่ได้รับวัคซีน ไม่ครบตามเกณฑ์ให้มารับวัคซีนโดยเร็ว โดยเฉพาะพื้นที่ที่พบปัญหาการรับวัคซีนต่ำ หรือมีเด็กเข้ารับวัคซีนล่าช้า เป็นจำนวนมาก
๒. กำกับติดตามหน่วยบริการสาธารณสุขบันทึกผลและตรวจสอบคุณภาพความถูกต้อง ให้ทันตามช่วงเวลาที่กำหนดของข้อมูลการรับวัคซีนของเด็กกลุ่มเป้าหมายในพื้นที่ก่อนส่ง เข้าระบบ Health Data Center (HDC)
๓. กำกับติดตามบันทึกผลงานความครอบคลุมการได้รับวัคซีนให้ผ่านเกณฑ์เป้าหมาย รายไตรมาส รายหน่วยบริการสาธารณสุข

รายงานผลการฉีดวัคซีนป้องกันไข้หวัดใหญ่ ปี 2567

ในกลุ่มประชาชน 7 กลุ่มเสี่ยง จังหวัดศรีสะเกษ ณ วันที่ 1 ก.ค. 67 เป้าหมายร้อยละ 90

ลำดับ	CUP	ยอดจัดสรรวัคซีน ไข้หวัดใหญ่	ผลงาน	ร้อยละ
1	เมืองจันทร์	1,510	1,290	85.43
2	บึงบูรพ์	1,360	955	70.22
3	ศีลาลาด	2,440	1,667	68.32
4	อุทุมพรพิสัย	6,600	4,476	67.82
5	ไพรบึง	2,600	1,513	58.19
6	พยุห์	2,550	1,422	55.76
7	ศรีสะเกษ	13,720	7,538	54.94
8	ขุนหาญ	4,580	2,468	53.89
9	กันทรารมย์	5,300	2,339	44.13
10	กันทรลักษ์	10,440	4,362	41.78
11	ห้วยทับทัน	4,900	2,000	40.82
12	ยางชุมน้อย	4,160	1,648	39.62
13	โพธิ์ศรีสุวรรณ	2,360	928	39.32
14	ราชีไศล	4,400	1,529	34.75
15	โนนคูณ	3,690	1,081	29.30
16	ปรางค์กู๋	2,500	666	26.64
17	ศรีรัตนะ	2,100	425	20.24
18	วังหิน	2,800	553	19.75
19	เบญจลักษ์	2,230	425	19.06
20	น้ำเกลี้ยง	2,080	393	18.89
21	ขุขันธ์	7,200	1,082	15.03
22	ภูสิงห์	2,550	379	14.86
รวม		92,070	39,139	42.51

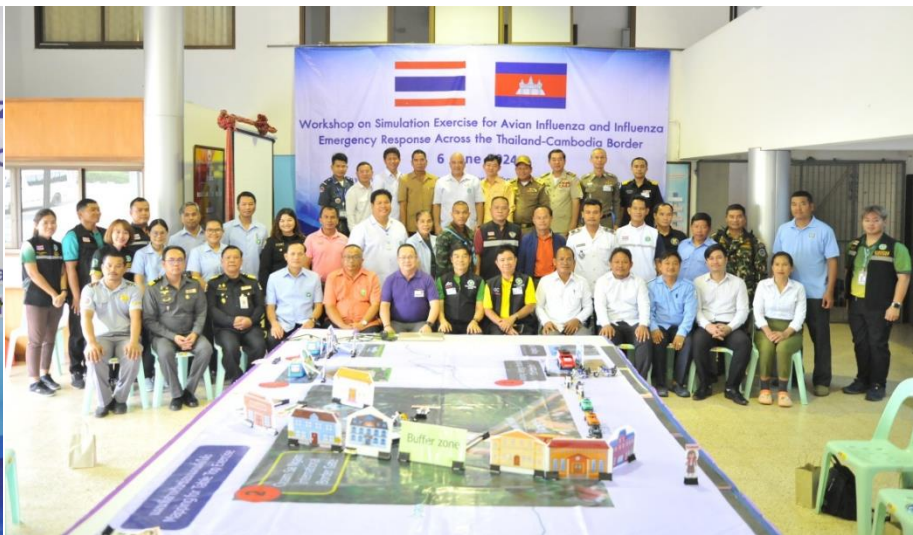
ประชาชนกลุ่มเสี่ยงที่ควรได้รับวัคซีนป้องกันโรคไข้หวัดใหญ่ (สำนักงานหลักประกันสุขภาพแห่งชาติ เป็นหน่วยงานสนับสนุนวัคซีน) ได้แก่

- หญิงตั้งครรภ์ ทุกการตั้งครรภ์อายุครรภ์ 4 เดือนขึ้นไป (ให้บริการฉีดตลอดทั้งปี)
- เด็กอายุ 6 เดือน ถึง 2 ปีทุกคน (หมายถึง กลุ่มเด็กที่มีอายุตั้งแต่ 6 เดือนเต็ม จนถึงอายุ 2 ปี 11 เดือน 29 วัน)
- ผู้มีโรคเรื้อรัง ดังนี้ ปอดอุดกั้นเรื้อรัง หอบหืด หัวใจ หลอดเลือดสมอง ไตวาย ผู้ป่วยมะเร็งที่อยู่ ระหว่างการได้รับเคมีบำบัด และเบาหวาน
- บุคคลที่มีอายุ 65 ปีขึ้นไป
- โรคธาลัสซีเมียและผู้ที่มีภูมิคุ้มกันบกพร่อง (รวมผู้ติดเชื้อ HIV ที่มีอาการ)
- โรคอ้วน (น้ำหนัก>100 กิโลกรัม หรือ BMI >35 กิโลกรัมต่อตารางเมตร)
- ผู้พิการทางสมองที่ช่วยเหลือตนเองไม่ได้

ข้อขอความร่วมมือ

๑. เป้าหมายการดำเนินงานขอให้หน่วยบริการฉีดวัคซีนป้องกันโรคไข้หวัดใหญ่ให้แก่กลุ่มเป้าหมาย ให้ได้อย่างน้อยร้อยละ ๙๐ ของวัคซีนที่ได้รับจัดสรร (Performance)
๒. กำหนดช่วงเวลาการรณรงค์ วันที่ ๑ พฤษภาคม ถึง ๓๑ สิงหาคม ๒๕๖๗
โดยช่วง ๓ เดือนแรก (๑ พฤษภาคม - ๓๑ กรกฎาคม ๒๕๖๗) เป็นการรณรงค์แบบเข้มข้นในเชิงรุกเก็บตก (๑ - ๓๑ สิงหาคม ๒๕๖๗) สิ้นสุดการประเมินผลงาน ๓๑ สค ๖๗
ทั้งนี้ วันเวลาการรณรงค์สามารถกำหนดได้อย่างเหมาะสมตามบริบทของพื้นที่ โดยขอให้การฉีดวัคซีนให้แล้วเสร็จ ภายในกรอบเวลา

การซ้อมแผนการตอบโต้สถานการณ์ฉุกเฉินโรคอุบัติใหม่อุบัติซ้ำ (โรคไข้หวัดใหญ่/โรคไข้หวัดนก) จังหวัดศรีสะเกษ





จบการนำเสนอ

Thank You