

วาระการประชุมขับเคลื่อนนโยบายการพัฒนางานสาธารณสุขจังหวัดศรีสะเกษ  
ครั้งที่ ๙/๒๕๖๗ ในวันที่ ๒๖ กันยายน ๒๕๖๗  
ณ ห้องประชุมอาคารส่งเสริมสุขภาพ สำนักงานสาธารณสุขจังหวัดศรีสะเกษ

\*\*\*\*\*

เริ่มประชุมเวลา ๐๘.๓๐ น.

๑. นั่งสมาธิก่อนการประชุม
๒. นายแพทย์สาธารณสุขจังหวัดกล่าวเปิดการประชุม
๓. วิดีทัศน์ผลการดำเนินงาน ประจำเดือน กันยายน ๒๕๖๗

วาระก่อนการประชุม :

- จำนวน ๑๗ รายการ (รายละเอียดตามเอกสารแนบท้าย)

ระเบียบวาระที่ ๑ เรื่องที่ประธาน (นายแพทย์สาธารณสุขจังหวัดศรีสะเกษ) แจ้งให้ที่ประชุมทราบ

๑. ผู้บริหาร หัวหน้าส่วนราชการ/หน่วยงาน และนายอำเภอ ที่จะพ้นจากราชการเพราะอายุครบหกสิบปีบริบูรณ์ (ครบเกษียณอายุ) จำนวน ๑๐ คน ดังนี้

ลำดับ	ชื่อ	สกุล	ตำแหน่ง
๑.	นายชลวิทย์	หลาวทอง	ผู้อำนวยการโรงพยาบาลศรีสะเกษ
๒.	นางบุญน้อม	ไกรยา	นักวิชาการสาธารณสุขเชี่ยวชาญ (ด้านส่งเสริมพัฒนา) รองนายแพทย์สาธารณสุขจังหวัดศรีสะเกษ
๓.	นายปรีชา	ปิยะพันธ์	นักวิชาการสาธารณสุขเชี่ยวชาญ (ด้านบริการทางวิชาการ) รองนายแพทย์สาธารณสุขจังหวัดศรีสะเกษ
๔.	นายประวิทย์	เสรีขจรจารุ	ผู้อำนวยการโรงพยาบาลชุมชน
๕.	นายสมชาย	ภานุมาสิวิวัฒน์	ผู้อำนวยการโรงพยาบาลราชสีไศล
๖.	นายกิติภูมิ	จุฑาสมิต	ผู้อำนวยการโรงพยาบาลภูสิงห์
๗.	นายธัชชนนท์	คำไสย์	สาธารณสุขอำเภออุทุมพรพิสัย
๘.	นายอำไพ	บุญสาร	สาธารณสุขอำเภออุทุมพรพิสัย
๙.	นายประวัตติ	ศรีสุวรรณ	สาธารณสุขอำเภอกันทรารมย์
๑๐.	นายประมวล	สุตะพันธ์	สาธารณสุขอำเภอห้วยทับทัน

๒. แผนการออกปฏิบัติงานหน่วยแพทย์อาสาสมเด็จพระศรีนครินทราบรมราชชนนี (พอ.สว.)

: วันที่ ๒๕ ต.ค. ๒๕๖๖ ณ ตะดอบ หมู่ที่ ๑ ตำบลตะดอบ อำเภอเมืองศรีสะเกษ จังหวัดศรีสะเกษ

๒/ระเบียบ...

**ระเบียบวาระที่ ๒ เรื่องรับรองรายงานการประชุมครั้งที่ ๘/๒๕๖๗ วันที่ ๓ กันยายน ๒๕๖๗**

กลุ่มงานพัฒนายุทธศาสตร์สาธารณสุข สำนักงานสาธารณสุขจังหวัดศรีสะเกษ ได้จัดทำสรุปมติและข้อสั่งการประชุม และรายงานการประชุมขับเคลื่อนนโยบายการพัฒนาสาธารณสุขจังหวัดศรีสะเกษ ครั้งที่ ๘/๒๕๖๗ วันที่ ๓ กันยายน ๒๕๖๗ เวลา ๑๓.๐๐-๑๖.๓๐ น. ณ ห้องประชุมโรงพยาบาลชุมชน อําเภอกุสุมาลย์ จังหวัดศรีสะเกษ แจงให้ผู้บริหารและคณะกรรมการประสานงานสาธารณสุขระดับจังหวัดจังหวัดศรีสะเกษ ได้รับทราบทาง website <http://www.ssko.moph.go.th> เสนอรายงานการประชุมขับเคลื่อนนโยบายการพัฒนาสาธารณสุขจังหวัดศรีสะเกษ จึงขอให้ที่ประชุมพิจารณาและรับรองรายงานการประชุมต่อไป

มติที่ประชุม.....

**ระเบียบวาระที่ ๓ เรื่องสืบเนื่องจากการประชุมครั้งที่ ๘/๒๕๖๗ วันที่ ๓ กันยายน ๒๕๖๗**

มติที่ประชุม .....

**ระเบียบวาระที่ ๔ เรื่องเสนอจากหัวหน้าส่วนราชการ/ภาคีเครือข่าย**

**๔.๑ องค์การบริหารส่วนจังหวัดศรีสะเกษ**

มติที่ประชุม .....

**๔.๒ เทศบาลเมืองศรีสะเกษ**

มติที่ประชุม .....

**๔.๓ หน่วยควบคุมโรคติดต่อฯ โดยแมลง อําเภอกุสุมาลย์ จังหวัดศรีสะเกษ**

มติที่ประชุม .....

**๔.๔ ด้านควบคุมโรคติดต่อระหว่างประเทศช่องสง่า จังหวัดศรีสะเกษ**

มติที่ประชุม .....

**๔.๕ โรงพยาบาลประชารักษ์เวซการ**

มติที่ประชุม .....

**๔.๖ ชมรมอาสาสมัครสาธารณสุขประจำหมู่บ้านจังหวัดศรีสะเกษ**

มติที่ประชุม .....

**๔.๗ ศูนย์พัฒนานโยบายสาธารณะ จังหวัดศรีสะเกษ**

มติที่ประชุม .....

**๔.๘ โรงพยาบาลพนัสนิคม ศรีสะเกษ**

มติที่ประชุม .....

ระเบียบวาระ ๕ เรื่องเสนอจากโรงพยาบาลศูนย์ / โรงพยาบาลทั่วไป

๕.๑ ผู้อำนวยการโรงพยาบาลศรีสะเกษ

มติที่ประชุม .....

๕.๒ เรื่องเสนอจากผู้อำนวยการโรงพยาบาลกันทรลักษณ์

มติที่ประชุม .....

ระเบียบวาระที่ ๖ เรื่องเสนอจากรองนายแพทย์สาธารณสุขจังหวัดศรีสะเกษ :

๖.๑ นายพิชญ์ จงเจริญ นายแพทย์เชี่ยวชาญ (ด้านเวชกรรมป้องกัน)

มติที่ประชุม .....

๖.๒ นายเสกสรรค์ จวงจันทร์ นายแพทย์เชี่ยวชาญ (ด้านเวชกรรมป้องกัน)

มติที่ประชุม .....

๖.๓ นายศรีไพร ทองนิมิตร นายแพทย์เชี่ยวชาญ (ด้านเวชกรรมป้องกัน)

มติที่ประชุม .....

๖.๔ นางบุญน้อม ไกรยา นักวิชาการสาธารณสุขเชี่ยวชาญ (ด้านส่งเสริมพัฒนา)

มติที่ประชุม .....

๖.๕ นายปรีชา ปิยะพันธ์ นักวิชาการสาธารณสุขเชี่ยวชาญ (ด้านบริการทางวิชาการ)

มติที่ประชุม .....

๖.๖ นายไพฑูรย์ แก้วภมร เกษตรกรเชี่ยวชาญ

มติที่ประชุม .....

๖.๗ นายวิสิฏ์ศักดิ์ พิริยานนท์ นักวิชาการสาธารณสุขชำนาญการพิเศษ (ด้านบริการทางวิชาการ)

มติที่ประชุม .....

ระเบียบวาระที่ ๗ เรื่องเสนอจากผู้อำนวยการโรงพยาบาลชุมชน สาธารณสุขอำเภอ

๗.๑. ผู้อำนวยการโรงพยาบาลชุมชน

มติที่ประชุม .....

๗.๒. สาธารณสุขอำเภอ

มติที่ประชุม .....

ระเบียบวาระที่ ๘ เรื่องเสนอจากหัวหน้ากลุ่มงาน

**๘.๑ กลุ่มงานบริหารงานทั่วไป**

๑. รายงานสถานะการใช้จ่ายงบประมาณรายจ่ายประจำปี พ.ศ. ๒๕๖๗

ข้อมูล ณ วันที่ ๒๕ กันยายน ๒๕๖๗

ประเภท รายจ่าย	ไตรมาส ๑ ต.ค.๖๖ – ธ.ค.๖๖		ไตรมาส ๒ ม.ค.๖๗ – มี.ค.๖๗		ไตรมาส ๓ เม.ย.๖๗-มิ.ย.๖๗		ไตรมาส ๔ ณ ๒๕ ก.ย.๖๗	
	เป้าหมาย	การใช้ จ่าย	เป้าหมาย	การใช้ จ่าย	เป้าหมาย	การใช้ จ่าย	เป้าหมาย	การใช้ จ่าย
ภาพรวม	ร้อยละ ๒๘	ร้อยละ ๓๒.๖๘	ร้อยละ ๔๗	ร้อยละ ๕๗.๒๗	ร้อยละ ๘๒	ร้อยละ ๓๔.๙๘	ร้อยละ ๑๐๐	ร้อยละ ๑๐๐
รายจ่าย ประจำ	ร้อยละ ๓๓	ร้อยละ ๓๒.๖๘	ร้อยละ ๕๓	ร้อยละ ๕๗.๒๗	ร้อยละ ๘๒	ร้อยละ ๕๕.๕๘	ร้อยละ ๑๐๐	ร้อยละ ๑๐๐
รายจ่าย ลงทุน	ร้อยละ ๑๑	ไม่มี	ร้อยละ ๒๔	ไม่มี	ร้อยละ ๘๐	ร้อยละ ๓๐.๖๕	ร้อยละ ๑๐๐	ร้อยละ ๑๐๐

จุดประสงค์ : เพื่อทราบ

มติที่ประชุม .....

๒) หรือการจัดงานกฐินประจำปี พ.ศ.๒๕๖๗ ของสำนักงานสาธารณสุขจังหวัดศรีสะเกษ

มติที่ประชุม .....

**๓) การขับเคลื่อนชมรมจริยธรรมของหน่วยงานในสังกัดสำนักงานปลัดกระทรวง  
สาธารณสุข ราชการบริหารส่วนภูมิภาค ประจำปีงบประมาณ พ.ศ.๒๕๖๗**

ตามที่ สำนักงานปลัดกระทรวงสาธารณสุข แจ้งให้หน่วยงานในสังกัด ดำเนินการขับเคลื่อนชมรมจริยธรรมในหน่วยงาน เพื่อเชื่อมโยงกับกรอบการดำเนินงานของแผนงานบูรณาการต่อต้านการทุจริตและประพฤติ มิชอบ ภายใต้การประเมินคุณธรรมและความโปร่งใสในการดำเนินงานของหน่วยงานในสังกัดสำนักงานปลัดกระทรวงสาธารณสุข ราชการบริหารส่วนภูมิภาค (MOPH Integrity and Transparency Assessment : MOPH ITA) ประจำปีงบประมาณ พ.ศ.๒๕๖๗

ในการนี้ สำนักงานสาธารณสุขจังหวัดศรีสะเกษ แจ้งให้หน่วยงานในสังกัดสำนักงานสาธารณสุขจังหวัด ศรีสะเกษ รายงานผลการดำเนินงานตามแผนปฏิบัติการส่งเสริมคุณธรรมของชมรมจริยธรรมของหน่วยงาน ในสังกัดสำนักงานปลัดกระทรวงสาธารณสุข ประจำปีงบประมาณ พ.ศ.๒๕๖๗ (แบบฟอร์มที่ ๒) รอบ ๑๒ เดือน โดยจัดส่งไฟล์เอกสารการดำเนินงานที่มีการลงนามแล้ว ในรูปแบบไฟล์ข้อมูลอิเล็กทรอนิกส์ (PDF) ให้ศูนย์ปฏิบัติการต่อต้านการทุจริต กระทรวงสาธารณสุข ทางไปรษณีย์อิเล็กทรอนิกส์ [moph.moral@gmail.com](mailto:moph.moral@gmail.com) ภายในวันที่ ๑๐ กันยายน ๒๕๖๗ ที่ผ่านมาแล้วนั้น จึงขอสรุปการติดตามการดำเนินงานชมรมจริยธรรม ของหน่วยงานในสังกัดกระทรวงสาธารณสุข ราชการบริหารส่วนภูมิภาค ประจำปีงบประมาณ พ.ศ. ๒๕๖๗

ข้อมูล ณ วันที่ 17 กันยายน 2567 เวลา 10.30 น.  
เครื่องหมาย ✓ หมายถึง ส่งแล้ว  
เครื่องหมาย หมายถึง ยังไม่ส่ง

เขตสุขภาพที่ 10						
จังหวัดศรีสะเกษ						
ลำดับ	ส่วนราชการ	คำสั่งแต่งตั้ง คณะทำงาน ขับเคลื่อนชมรม จริยธรรม	แบบฟอร์มที่ 1 แผนปฏิบัติการ ส่งเสริมคุณธรรม ของชมรมจริยธรรม	รายงานการดำเนินงานรอบ 6 เดือน (1 ตค.66-30 มีค.67)	รายงานการดำเนินงานรอบ 12 เดือน (1 เมย.67-30 กย.67)	หมายเหตุ
				แบบฟอร์มที่ 2 แบบรายงานผลการ ดำเนินการฯ	แบบฟอร์มที่ 2 แบบรายงานผลการ ดำเนินการฯ	
1	โรงพยาบาลศรีสะเกษ	✓	✓	<input type="checkbox"/>	✓	3
2	สำนักงานสาธารณสุขอำเภอกันทรลักษณ์	✓	✓	✓	✓	4
3	สำนักงานสาธารณสุขอำเภอกันทรามย์	✓	✓	✓	✓	4
4	สำนักงานสาธารณสุขอำเภอขุขันธ์	✓	✓	<input type="checkbox"/>	✓	3
5	สำนักงานสาธารณสุขอำเภอขุนหาญ	✓	✓	<input type="checkbox"/>	✓	3
6	สำนักงานสาธารณสุขอำเภอน้ำเกลี้ยง	✓	✓	✓	✓	4
7	สำนักงานสาธารณสุขอำเภอโนนคูณ	✓	✓	<input type="checkbox"/>	✓	3
8	สำนักงานสาธารณสุขอำเภอบึงบูรพ์	✓	✓	✓	แก้ไขแบบฟอร์ม 2	3
9	สำนักงานสาธารณสุขอำเภอเบญจลักษ์	✓	✓	✓	✓	4
10	สำนักงานสาธารณสุขอำเภอปรางค์กู่	✓	✓	<input type="checkbox"/>	ไม่พบรายงานรอบ 12 เดือน	2
11	สำนักงานสาธารณสุขอำเภอพยุห์	✓	✓	<input type="checkbox"/>	✓	3
12	สำนักงานสาธารณสุขอำเภอโพธิ์ศรีสุวรรณ	✓	✓	<input type="checkbox"/>	✓	3
13	สำนักงานสาธารณสุขอำเภอไพรบึง	✓	✓	✓	✓	4
14	สำนักงานสาธารณสุขอำเภอภูสิงห์	✓	✓	✓	✓	4
15	สำนักงานสาธารณสุขอำเภอเมืองจันทร์	✓	✓	✓	✓	4
16	สำนักงานสาธารณสุขอำเภอเมืองศรีสะเกษ	✓	✓	<input type="checkbox"/>	ไม่สามารถเข้าถึงเว็บไซต์	2
17	สำนักงานสาธารณสุขอำเภอยางชุมน้อย	✓	✓	✓	✓	4
18	สำนักงานสาธารณสุขอำเภอราษีไศล	✓	✓	<input type="checkbox"/>	✓	3
19	สำนักงานสาธารณสุขอำเภอวังหิน	✓	✓	✓	✓	4
20	สำนักงานสาธารณสุขอำเภอศรีรัตนะ	✓	✓	<input type="checkbox"/>	✓	3
21	สำนักงานสาธารณสุขอำเภอศิลาลาด	✓	✓	✓	✓	4
22	สำนักงานสาธารณสุขอำเภอห้วยทับทัน	✓	✓	✓	ไม่พบรายงานรอบ 12 เดือน	3
23	สำนักงานสาธารณสุขอำเภออุทุมพรพิสัย	✓	✓	<input type="checkbox"/>	✓	3
24	โรงพยาบาลกันทรลักษณ์	✓	✓	✓	✓	4
25	โรงพยาบาลขุขันธ์	✓	✓	<input type="checkbox"/>	ไม่พบรายงานรอบ 12 เดือน	2
26	โรงพยาบาลอุทุมพรพิสัย	✓	✓	<input type="checkbox"/>	✓	3
27	โรงพยาบาลขุนหาญ	✓	✓	✓	✓	4
28	โรงพยาบาลราษีไศล	✓	✓	✓	✓	4
29	โรงพยาบาลกันทรามย์	✓	✓	<input type="checkbox"/>	✓	3
30	โรงพยาบาลน้ำเกลี้ยง	✓	✓	✓	✓	4
31	โรงพยาบาลโนนคูณ	✓	✓	✓	✓	4
32	โรงพยาบาลบึงบูรพ์	✓	✓	✓	✓	4
33	โรงพยาบาลเบญจลักษ์ฯ	✓	✓	✓	✓	4
34	โรงพยาบาลปรางค์กู่	✓	✓	<input type="checkbox"/>	✓	3
35	โรงพยาบาลไพรบึง	✓	✓	<input type="checkbox"/>	✓	3
36	โรงพยาบาลภูสิงห์	✓	✓	✓	✓	4
37	โรงพยาบาลเมืองจันทร์	✓	✓	✓	✓	4
38	โรงพยาบาลยางชุมน้อย	✓	✓	✓	✓	4
39	โรงพยาบาลวังหิน	✓	✓	✓	✓	4
40	โรงพยาบาลศรีรัตนะ	✓	✓	✓	✓	4
41	โรงพยาบาลห้วยทับทัน	✓	✓	✓	✓	4
42	โรงพยาบาลพยุห์	✓	✓	✓	✓	4
43	โรงพยาบาลโพธิ์ศรีสุวรรณ	✓	✓	✓	✓	4
44	โรงพยาบาลศิลาลาด	✓	✓	✓	✓	4

จุดประสงค์ : เพื่อทราบ

มติที่ประชุม .....

๔) รายงานผลตามระบบการตรวจสอบประเมินประสิทธิภาพการควบคุมภายในด้วยระบบอิเล็กทรอนิกส์(Electronics Internal Audit : EIA) ประจำปีงบประมาณ พ.ศ. ๒๕๖๗

รายงานผลตามระบบการตรวจสอบประเมินประสิทธิภาพการควบคุมภายในด้วยระบบอิเล็กทรอนิกส์ (Electronics Internal Audit : EIA) ประจำปีงบประมาณ พ.ศ.๒๕๖๗ โดยการประเมินแต่ละมิติ ที่มีคะแนนต่ำกว่าร้อยละ ๙๐ หน่วยบริการต้องจัดทำแผนพัฒนาองค์กร ปีงบประมาณ พ.ศ.๒๕๖๗ และจัดส่งในระบบตรวจสอบอัตโนมัติ ๕ มิติ เมฆูแผนพัฒนาองค์กร โดยจะเปิดระบบให้หน่วยบริการแนบแผนพัฒนาองค์กร ระหว่างวันที่ ๑ สิงหาคม – ๓๐ กันยายน ๒๕๖๗

ผลการประเมิน EIA จังหวัดศรีสะเกษ ปีงบประมาณ พ.ศ. ๒๕๖๗

ลำดับ		ชื่อหน่วยงาน	มิติ การเงิน	มิติ จัดเก็บ รายได้	มิติงบ การเงิน	มิติ พัสดุ	มิติควบคุม ภายใน/ บริหาร ความเสี่ยง	รวม
๑	๑๐๗๐๐	รพศ.ศรีสะเกษ	๙๑.๓๐	๑๐๐.๐๐	๑๐๐.๐๐	๑๐๐.๐๐	๙๓.๓๓	๙๖.๙๔
๒	๑๐๙๒๗	รพช.ยางชุมน้อย	๙๑.๖๗	๑๐๐.๐๐	๑๐๐.๐๐	๙๗.๖๒	๘๓.๓๓	๙๕.๗๑
๓	๑๐๙๒๘	รพช.กันทรารมย์	๙๑.๖๗	๑๐๐.๐๐	๑๐๐.๐๐	๙๗.๖๒	๘๖.๖๗	๙๖.๑๙
๔	๑๐๙๒๙	รพช.กันทรลักษณ์	๙๕.๖๕	๑๐๐.๐๐	๙๗.๖๒	๙๖.๖๗	๙๖.๖๗	๙๖.๙๔
๕	๑๐๙๓๐	รพช.ขุขันธ์	๙๔.๔๔	๙๔.๔๔	๑๐๐.๐๐	๙๐.๔๘	๙๐.๐๐	๙๕.๒๔
๖	๑๐๙๓๑	รพช.โพธิ์โพธิ์	๙๔.๔๔	๑๐๐.๐๐	๑๐๐.๐๐	๙๕.๒๔	๘๓.๓๓	๙๕.๗๑
๗	๑๐๙๓๒	รพช.ปรางค์กู่	๙๔.๔๔	๙๔.๔๔	๑๐๐.๐๐	๙๕.๒๔	๘๖.๖๗	๙๕.๗๑
๘	๑๐๙๓๓	รพช.ขุนหาญ	๙๔.๔๔	๑๐๐.๐๐	๑๐๐.๐๐	๑๐๐.๐๐	๙๖.๖๗	๙๘.๕๗
๙	๑๐๙๓๔	รพช.ราชสีห์	๙๑.๖๗	๑๐๐.๐๐	๑๐๐.๐๐	๑๐๐.๐๐	๘๐.๐๐	๙๕.๗๑
๑๐	๑๐๙๓๕	รพช.อุทุมพรพิสัย	๘๘.๘๘	๙๔.๔๔	๑๐๐.๐๐	๖๖.๖๗	๕๖.๖๗	๘๔.๗๖
๑๑	๑๐๙๓๖	รพช.บึงบูรพ์	๙๑.๖๗	๑๐๐.๐๐	๑๐๐.๐๐	๙๗.๖๒	๙๓.๓๓	๙๗.๑๔
๑๒	๑๐๙๓๗	รพช.ห้วยทับทัน	๘๓.๓๓	๑๐๐.๐๐	๗๒.๖๒	๕๙.๕๒	๙๐.๐๐	๗๖.๖๗
๑๓	๑๐๙๓๘	รพช.โนนคูณ	๙๔.๑๒	๑๐๐.๐๐	๙๘.๘๑	๗๑.๔๓	๘๖.๖๗	๙๐.๘๗
๑๔	๑๐๙๓๙	รพช.ศรีรัตนะ	๙๔.๔๔	๑๐๐.๐๐	๑๐๐.๐๐	๑๐๐.๐๐	๙๓.๓๓	๙๘.๑๐
๑๕	๑๐๙๔๐	รพช.วังหิน	๙๔.๔๔	๘๘.๘๘	๑๐๐.๐๐	๑๐๐.๐๐	๙๐.๐๐	๙๖.๖๗
๑๖	๑๐๙๔๑	รพช.น้ำเกลี้ยง	๙๔.๔๔	๙๔.๔๔	๑๐๐.๐๐	๙๕.๒๔	๙๖.๖๗	๙๗.๑๔
๑๗	๑๐๙๔๒	รพช.ภูสิงห์	๙๔.๔๔	๑๐๐.๐๐	๑๐๐.๐๐	๘๓.๓๓	๙๖.๖๗	๙๕.๒๔
๑๘	๑๐๙๔๓	รพช.เมืองจันทร์	๘๘.๒๔	๑๐๐.๐๐	๑๐๐.๐๐	๙๗.๖๒	๙๖.๖๗	๙๗.๑๒
๑๙	๒๓๑๒๕	รพช.เบญจลักษณ์	๙๑.๖๗	๑๐๐.๐๐	๑๐๐.๐๐	๙๐.๔๘	๙๓.๓๓	๙๕.๗๑
๒๐	๒๘๐๑๔	รพช.พยุห์	๙๔.๔๔	๗๗.๗๘	๑๐๐.๐๐	๑๐๐.๐๐	๙๖.๖๗	๙๖.๖๗
๒๑	๒๘๐๑๕	รพช.โพธิ์ศรีสุวรรณ	๙๑.๑๘	๑๐๐.๐๐	๑๐๐.๐๐	๘๐.๙๕	๑๐๐.๐๐	๙๔.๗๑
๒๒	๒๘๐๑๖	รพช.ศีลาสาท	๘๘.๘๘	๙๔.๔๔	๑๐๐.๐๐	๙๗.๖๒	๙๓.๓๓	๙๖.๑๙
รวมทั้งสิ้น			๙๒.๓๑	๙๗.๒๒	๙๘.๕๘	๙๑.๗๗	๙๐.๐๐	๙๔.๗๐

มติที่ประชุม .....

๕). ขอให้จัดส่งรายงานการประเมินผลการควบคุมภายใน สำหรับระยะเวลาดำเนินงาน สิ้นสุดวันที่ ๓๐ กันยายน ๒๕๖๗ (แบบ ปค.๑ ,แบบ ปค.๔ ,แบบ ปค.๕, แบบ ปค.๕ ส่วนงานย่อย และแบบติดตาม ปค.๕)

สำนักงานสาธารณสุขจังหวัดศรีสะเกษ ได้ดำเนินการปฏิบัติตามพระราชบัญญัติวินัยการเงินการคลังของรัฐ พ.ศ.๒๕๖๑ มีผลบังคับใช้เมื่อวันที่ ๒๐ เมษายน ๒๕๖๑ โดยมาตรา ๗๙ บัญญัติให้หน่วยงานของรัฐจัดให้มีการตรวจสอบภายใน การควบคุมภายในและการบริหารจัดการความเสี่ยง โดยให้ถือปฏิบัติตามมาตรฐาน และหลักเกณฑ์ที่กระทรวงการคลังกำหนด

สำนักงานสาธารณสุขจังหวัดศรีสะเกษ จึงขอให้หน่วยงานของท่านดำเนินการจัดส่งรายงานการประเมินผลการควบคุมภายใน สิ้นสุดวันที่ ๓๐ กันยายน ๒๕๖๗ ได้ที่งานตรวจสอบและควบคุมภายใน สำนักงานสาธารณสุขจังหวัดศรีสะเกษ ภายในวันที่ ๓๐ พฤศจิกายน ๒๕๖๗

จุดประสงค์ : เพื่อทราบและดำเนินการต่อไป

มติที่ประชุม .....

#### ๘.๒ กลุ่มงานทรัพยากรบุคคล

มติที่ประชุม .....

#### ๘.๓ กลุ่มกฎหมาย

- ไม่มี

มติที่ประชุม .....

#### ๘.๔ กลุ่มงานพัฒนายุทธศาสตร์สาธารณสุข

- ไม่มี

มติที่ประชุม .....

#### ๘.๕ กลุ่มงานคุ้มครองผู้บริโภคและเภสัชสาธารณสุข

- ไม่มี

มติที่ประชุม .....



#### ๘.๖ กลุ่มงานทันตสาธารณสุข

- ไม่มี

มติที่ประชุม .....

#### ๘.๗ กลุ่มงานอนามัยสิ่งแวดล้อมและอาชีวอนามัย

- ไม่มี

มติที่ประชุม .....

#### ๘.๘ กลุ่มงานประกันสุขภาพ (ยังไม่ได้รับรายละเอียด)

๑. สถานการณ์การเงินการคลังโรงพยาบาล เดือน สิงหาคม ๒๕๖๗ การเฝ้าระวังความเสี่ยงวิกฤตการเงิน (Risk Score)
๒. การจัดสรรปิดประกันรายรับ(งบเงินก้นบริหารระดับประเทศ) ปีงบประมาณ ๒๕๖๗
๓. ร่าง..ข้อเสนอการจัดสรรงบ UC ปีงบประมาณ ๒๕๖๘

มติที่ประชุม .....

#### ๘.๙ กลุ่มงานควบคุมโรคไม่ติดต่อ สุขภาพจิตและยาเสพติด

๑. กิจกรรมตามโครงการเดิน วิ่ง ปั่น ป้องกันอัมพาต ครั้งที่ ๑๐ เฉลิมพระเกียรติพระบาทสมเด็จพระเจ้าอยู่หัว เนื่องในโอกาสพระราชพิธีมหามงคลเฉลิมพระชนมพรรษา ๖ รอบ ๒๘ กรกฎาคม ๒๕๖๗  
การจัดกิจกรรม เดิน วิ่ง ปั่น ป้องกันอัมพาต ครั้งที่ ๑๐ เฉลิมพระเกียรติ จังหวัดศรีสะเกษ โดยกำหนดจัดกิจกรรมออกกำลังกาย เดิน วิ่ง ปั่น ป้องกันอัมพาต พร้อมกันทุกอำเภอ ในวันที่ ๒ พฤศจิกายน ๒๕๖๗ สถานที่และเวลา ตามที่อำเภอกำหนด

### ๑.๑ ข้อมูลผู้สมัครกิจกรรมเดิน วิ่ง ปั่น ป้องกันอัมพาต ครั้งที่ ๑๐ จังหวัดศรีสะเกษ

(ข้อมูลจากระบบไทยรัน ณ วันที่ ๑๙ กันยายน ๒๕๖๗ เวลา ๑๒.๐๐ น.)

ลำดับที่	อำเภอ	จำนวนเป้าหมาย	ยอดสะสม	เปอร์เซ็นต์
๑	โพธิ์ศรีสุวรรณ	๒,๓๖๓	๖,๔๓๗	๒๗๒.๔๑
๒	ไพรบึง	๔,๗๒๐	๑๒,๗๒๙	๒๖๙.๖๘
๓	ศีลาลาด	๑,๙๗๑	๔,๔๕๓	๒๒๕.๙๓
๔	เมืองจันทร์	๑,๗๘๐	๓,๔๓๐	๑๙๒.๗๐
๕	บึงบูรพ์	๑,๐๔๓	๑,๘๙๓	๑๘๑.๕๐
๖	ขุขันธ์	๑๔,๙๓๗	๒๕,๖๒๑	๑๗๑.๕๓
๗	อุทุมพรพิสัย	๑๐,๔๕๔	๑๗,๕๗๖	๑๖๘.๑๓
๘	เมืองศรีสะเกษ	๑๓,๗๖๔	๒๒,๙๓๒	๑๖๖.๖๑
๙	ปรางค์กู่	๖,๖๐๒	๑๐,๘๕๙	๑๖๔.๔๘
๑๐	ยางชุมน้อย	๓,๕๘๓	๕,๘๓๑	๑๖๒.๗๔
๑๑	กันทรลักษณ์	๒๐,๑๕๕	๓๑,๙๐๐	๑๕๘.๒๗
๑๒	ราษีไศล	๗,๙๕๓	๑๑,๙๑๗	๑๔๙.๘๔
๑๓	ขุนหาญ	๑๐,๖๖๘	๑๕,๖๗๖	๑๔๖.๙๔
๑๔	เบญจลักษ์	๓,๕๙๙	๕,๒๒๓	๑๔๕.๑๒
๑๕	ห้วยทับทัน	๔,๒๑๙	๕,๙๒๓	๑๔๐.๓๙
๑๖	ศรีรัตนะ	๕,๓๐๘	๖,๘๐๖	๑๒๘.๒๒
๑๗	โนนคูณ	๓,๙๔๐	๔,๘๙๑	๑๒๔.๑๔
๑๘	ภูสิงห์	๕,๔๘๖	๖,๖๙๕	๑๒๒.๐๔
๑๙	พยุห์	๓,๔๙๓	๔,๐๖๖	๑๑๖.๔๐
๒๐	วังหิน	๕,๐๕๒	๕,๖๐๔	๑๑๐.๙๓
๒๑	น้ำเกลี้ยง	๔,๔๔๕	๔,๗๘๗	๑๐๗.๖๙
๒๒	กันทรารมย์	๙,๙๒๗	๙,๔๘๘	๙๕.๕๘
	<b>รวม</b>	<b>๑๔๕,๔๗๓</b>	<b>๒๒๔,๗๓๗</b>	<b>๑๕๔.๔๙</b>

## ๑.๒ การตรวจสอบรายชื่อการลงทะเบียนและการรับเสื้อโครงการฯ

ขั้นตอนตรวจสอบรายชื่อการลงทะเบียน ดังนี้

- เข้าเว็บไซต์ <https://wrb๑๐.thai.run/event/SSK>
- คลิกบริเวณมุมบนขวา "ตรวจสอบข้อมูล"
- กรอกรหัสเลขบัตรประชาชน
- หากลงทะเบียนสำเร็จ จะมีชื่อ และไซส์เสื้อครบค่ะ

ติดตามความเคลื่อนไหวได้ที่ Facebook: เดิน วิ่ง ปั่น ป้องกันอัมพาต ครั้งที่ ๑๐ จังหวัดศรีสะเกษ

**๑.๓ การติดต่อรับเสื้อโครงการ** สามารถรับเสื้อได้ในวันที่ ๒๑ - ๒๙ ตุลาคม ๒๕๖๗ เวลา ๐๙.๐๐-๑๖.๐๐ น. (เว้นวันหยุดราชการ) สถานที่ : สำนักงานสาธารณสุขจังหวัดศรีสะเกษ (ห้องประชุมอาคารเอนกประสงค์) และสำนักงานสาธารณสุขอำเภอทุกอำเภอ (โดยแจ้งความประสงค์รับเสื้อ ณ สสอ. ทุกอำเภอ ตั้งแต่วันที่ ๑ - ๑๔ ตุลาคม ๒๕๖๗ ) นำบัตรประชาชนตัวจริงหรือสำเนา และตัวลงทะเบียนมารับเสื้อโครงการฯ

## ๑.๔ การออกกำลังกายสะสมผ่าน Application CCC

ด้วยจังหวัดศรีสะเกษและสำนักงานการท่องเที่ยวและกีฬาจังหวัดศรีสะเกษ ขอเชิญชวนร่วมกิจกรรมออกกำลังกายผ่านแอปพลิเคชัน CCC (Calories Credit Challenge ) ซึ่งมีขั้นตอน ดังนี้

๑. Download Application CCC หรือสแกน QR code
๒. เข้าร่วมชาเลนจ์ของจังหวัด (WRB ๑๐ จังหวัดศรีสะเกษ)
๓. ร่วมสะสมแคลอรีและเครดิตผ่าน Application CCC และ Smart Watch
๔. รับใบประกาศ สำหรับ ๗๒๐ คนแรกที่มีแคลอรีสูงสุด



QR code สมัคร CCC

ข้อเสนอ เรียนมาเพื่อโปรดทราบ และขอความร่วมมือในการออกกำลังกายสะสมผ่านแอปพลิเคชัน CCC

มติที่ประชุม .....

## ๒. กิจกรรมโครงการ ผนรงป้องกันและแก้ไขปัญหายาเสพติด TO BE NUMBER ONE

### ผลการประกวดจังหวัด อำเภอ และชมรม TO BE NUMBER ONE ระดับประเทศ ปี ๒๕๖๗

ตามที่จังหวัดศรีสะเกษ เข้าร่วมงานมหกรรมรวมพล TO BE NUMBER ONE ระดับประเทศ ประจำปี ๒๕๖๗ และร่วมประกวดจังหวัด อำเภอ และชมรม TO BE NUMBER ONE ระดับประเทศ ณ อาคารอิมแพ็ค ฟอรั่ม เมืองทองธานี จังหวัดนนทบุรี เมื่อวันที่ ๑๓ - ๑๕ กรกฎาคม ๒๕๖๗ จังหวัดศรีสะเกษ โดยมีจังหวัด อำเภอ และชมรม TO BE NUMBER ONE เข้าประกวด จำนวน ๑๔ ประเภท และกรมสุขภาพจิตได้แจ้งผลการประกวด ดังนี้

#### ๑) จังหวัด TO BE NUMBER ONE

- ผ่าน เป็นรักษามาตรฐานพร้อมเป็นต้นแบบทองระดับ ๓

#### ๒) อำเภอ TO BE NUMBER ONE อำเภอเมืองศรีสะเกษ

- ผ่าน เป็นรักษามาตรฐานพร้อมเป็นต้นแบบเงินระดับ ๑

#### ๓) ชมรม TO BE NUMBER ONE ชุมชนบ้านชีเหล็ก

- ไม่ผ่าน เป็นต้นแบบระดับเงิน

#### ๔) ชมรม TO BE NUMBER ONE ชุมชนบ้านบึงหมอก อำเภอราษีไศล

- ผ่าน เป็นรักษามาตรฐานพร้อมเป็นต้นแบบเงินระดับ ๑

#### ๕) ชมรม TO BE NUMBER ONE โรงเรียนกันทรลักษ์วิทยา

- ผ่าน เป็นรักษามาตรฐานพร้อมเป็นต้นแบบเงินระดับ ๓

#### ๖) ชมรม TO BE NUMBER ONE วิทยาลัยเทคนิคศรีสะเกษ

- ผ่าน เป็นรักษามาตรฐานพร้อมเป็นต้นแบบเงินระดับ ๒

#### ๗) ชมรม TO BE NUMBER ONE สำนักงานคุมประพฤติจังหวัดศรีสะเกษ

- ผ่าน เป็นรักษามาตรฐานพร้อมเป็นต้นแบบทองระดับ ๑

#### ๘) ชมรม TO BE NUMBER ONE สำนักงานคุมประพฤติจังหวัดศรีสะเกษ สาขากันทรลักษ์

- ผ่าน เป็นรักษามาตรฐานพร้อมเป็นต้นแบบเงินระดับ ๒

#### ๙) ชมรม TO BE NUMBER ONE โรงเรียนราษีไศล

- ผ่าน เป็นระดับดีเด่น

#### ๑๐) ชมรม TO BE NUMBER ONE โรงเรียนบ้านก้านเหลือง เมืองศรีสะเกษศรีสะเกษ

- ผ่าน เป็นระดับดีเด่น

#### ๑๑) ชมรม TO BE NUMBER ONE วิทยาลัยเทคนิคราษีไศล อำเภอราษีไศล

- ผ่าน เป็นระดับดีเด่น

#### ๑๒) ชมรม TO BE NUMBER ONE วิทยาลัยเทคนิคกันทรารมย์ อำเภอกันทรารมย์

- ผ่าน เป็นระดับดีเด่น

#### ๑๓) ชมรม TO BE NUMBER ONE โรงงานผลิตเส้นก๋วยเตี๋ยวชุนกั อำเภอเมืองศรีสะเกษ

- ผ่าน เป็นระดับดีเด่น

#### ๑๔) ชมรม TO BE NUMBER ONE สถานพินิจและคุ้มครองเด็กและเยาวชนจังหวัดศรีสะเกษ

- ผ่าน เป็นระดับดีเด่น

ข้อเสนอ เรียนมาเพื่อโปรดทราบ

มติที่ประชุม .....

## ๘.๑๑ กลุ่มงานควบคุมโรคติดต่อ

### ๑. สถานการณ์โรคไข้เลือดออก

สถานการณ์โรคไข้เลือดออกในประเทศไทย ตั้งแต่วันที่ ๑ มกราคม - ๑๖ กันยายน ๒๕๖๗ พบผู้ป่วยไข้เลือดออก จำนวน ๗๙,๐๗๗ ราย คิดเป็นอัตราป่วย ๑๑๙.๖๘ ต่อแสนประชากร เสียชีวิต ๖๐ ราย คิดเป็นอัตรามตาย ๐.๐๙ ต่อแสนประชากร อัตราป่วยตาย ร้อยละ ๐.๐๘ อัตราส่วนเพศชายต่อเพศหญิง ๑: ๐.๙๙ สัญชาติไทย ร้อยละ ๙๕.๖ ส่วนใหญ่อายุ ๑๕-๒๔ ปี ร้อยละ ๒๑.๔๓ รองลงมาคือ อายุ ๑๐-๑๔ ปี ร้อยละ ๑๗.๖๘ และอายุ ๒๕-๓๔ ปี ร้อยละ ๑๖.๒๐ อาชีพที่พบมากที่สุด คือ นักเรียน ร้อยละ ๓๘.๒ รองลงมา คือ กลุ่มเด็กในปกครอง ร้อยละ ๓๕.๗ จำนวนผู้ป่วยตั้งแต่เดือนมกราคม-กันยายน ๒๕๖๗ จำนวน ๑๒,๕๒๗, ๗,๐๖๑, ๕,๔๐๕, ๔,๓๓๑, ๔,๑๕๔, ๙,๕๕๕, ๑๕,๖๐๗, ๑๕,๙๙๘ และ ๔,๕๕๓ ราย ตามลำดับ จังหวัดที่มี อัตราป่วยสูงสุด ๑๐ อันดับแรก คือ เชียงราย ภูเก็ต แม่ฮ่องสอน น่าน ลำพูน สุราษฎร์ธานี พัทลุง สงขลา ปัตตานี และบึงกาฬ และ อัตราป่วย ๕๒๕.๙๗, ๔๖๑.๘๐, ๔๖๑.๓๓, ๓๖๘.๐๑, ๓๕๘.๙๐, ๒๘๕.๓๘, ๒๘๑.๙๐, ๒๒๒.๘๔, ๒๒๐.๒๗ และ ๒๑๘.๐๑ ต่อแสนประชากร ตามลำดับ ดังตารางที่ ๑

ตารางที่ ๑ จังหวัดที่มีอัตราป่วยโรคไข้เลือดออกสูงสุด ๑๐ อันดับแรก

ลำดับ	จังหวัด	จำนวนผู้ป่วย	เสียชีวิต	อัตราป่วยต่อแสนประชากร	อัตรามตาย	อัตราป่วยตาย
๑	เชียงราย	๖,๘๓๔	๐	๕๒๕.๙๗	๐	๐
๒	ภูเก็ต	๑,๙๔๓	๐	๔๖๑.๘๐	๐	๐
๓	แม่ฮ่องสอน	๑,๓๒๕	๐	๔๖๑.๓๓	๐	๐
๔	น่าน	๑,๗๔๓	๑	๓๖๘.๐๑	๐.๒๑	๐.๐๖
๕	ลำพูน	๑,๔๓๒	๑	๓๕๘.๙๐	๐.๒๕	๐.๐๗
๖	สุราษฎร์ธานี	๓,๐๖๗	๐	๒๘๕.๓๘	๐	๐
๗	พัทลุง	๑,๔๖๙	๑	๒๘๑.๙๐	๐.๑๙	๐.๐๗
๘	สงขลา	๓,๑๙๐	๒	๒๒๒.๘๔	๐.๑๔	๐.๐๖
๙	ปัตตานี	๑,๖๑๙	๒	๒๒๐.๒๗	๐.๒๗	๐.๑๒
๑๐	บึงกาฬ	๙๑๘	๐	๒๑๘.๐๑	๐	๐

หมายเหตุ: ข้อมูล ณ วันที่ ๑๖ กันยายน ๒๕๖๗ กองระบาดวิทยา กรมควบคุมโรค

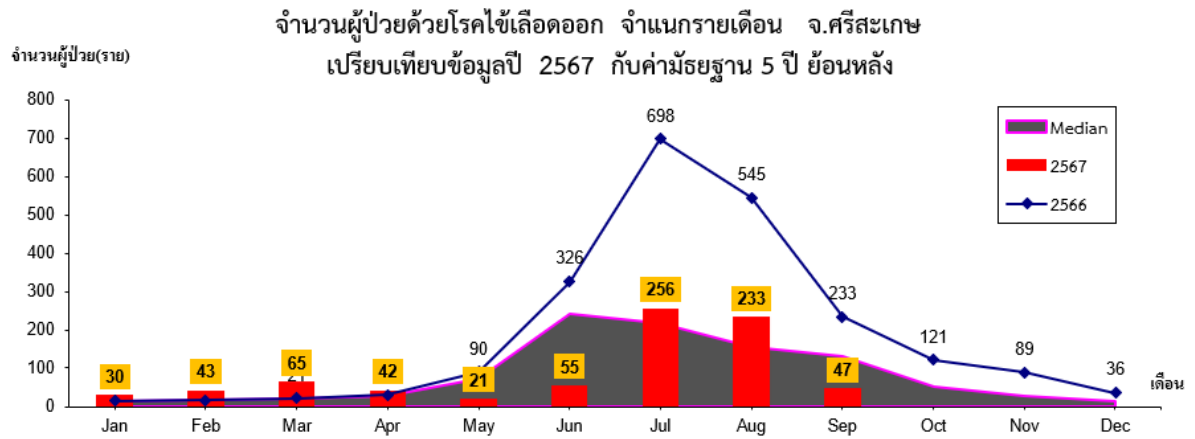
สถานการณ์ไข้เลือดออกภาคตะวันออกเฉียงเหนือ ตั้งแต่วันที่ ๑ มกราคม - ๑๖ กันยายน ๒๕๖๗ พบผู้ป่วยไข้เลือดออก ๑๗,๒๐๑ ราย อัตราป่วย ๗๙.๐๙ ต่อแสนประชากร เสียชีวิต ๑๗ ราย อัตราตาย ๐.๐๘ ต่อแสนประชากร อัตราป่วยตาย ร้อยละ ๐.๑๐ จังหวัดที่มีอัตราป่วยสูงสุด ๕ อันดับแรก ได้แก่ บึงกาฬ เลย อุบลราชธานี นครราชสีมา และหนองบัวลำภู อัตราป่วย ๒๑๘.๐๑, ๑๘๑.๒๒, ๑๗๘.๑๐, ๑๐๘.๐๓ และ ๙๓.๗๗ ต่อแสนประชากร ตามลำดับ จังหวัดที่มีผู้ป่วยไข้เลือดออกเสียชีวิต ได้แก่ อุบลราชธานี บุรีรัมย์ ชัยภูมิ หนองบัวลำภู และ นครราชสีมา จำนวน ๓, ๓, ๓, ๒ และ ๒ ราย ตามลำดับ จังหวัดศรีสะเกษ พบผู้ป่วยไข้เลือดออกมากเป็นอันดับที่ ๕๙ ของประเทศ อันดับที่ ๑๗ ของภาคตะวันออกเฉียงเหนือ และอันดับที่สุดท้ายของเขตสุขภาพที่ ๑๐ ดังตารางที่ ๒

**ตารางที่ ๒** จังหวัดที่มีอัตราป่วยโรคไข้เลือดออกสูงสุด ๑๐ อันดับแรก ของภาคตะวันออกเฉียงเหนือ

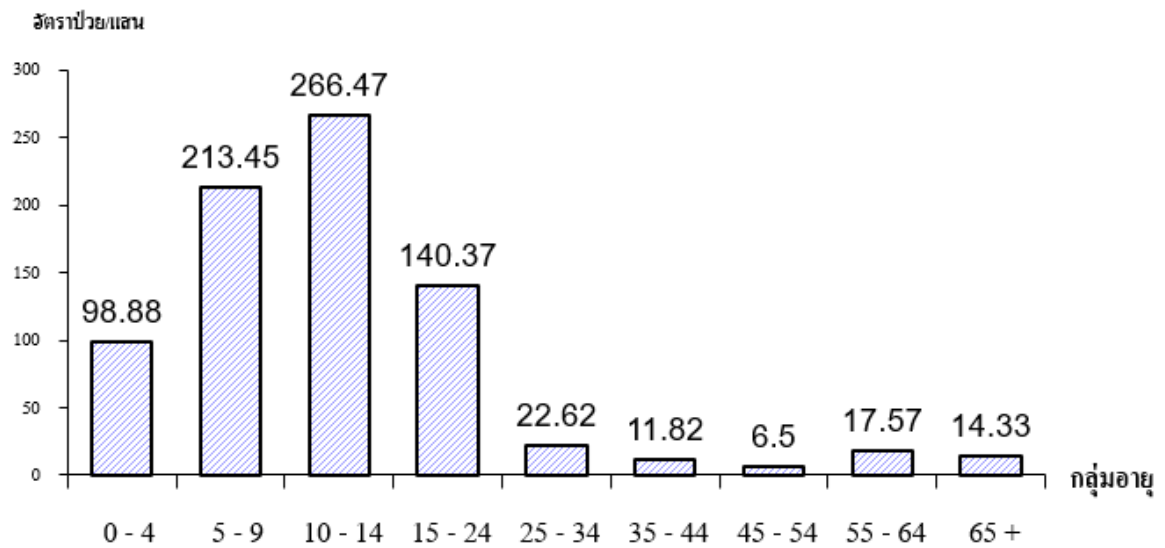
ลำดับ	จังหวัด	จำนวนผู้ป่วย	เสียชีวิต	อัตราป่วยต่อแสนประชากร	อัตราราย	อัตราป่วยตาย
๑	บึงกาฬ	๙๑๘	๐	๒๑๘.๐๑	๐	๐
๒	เลย	๑,๑๕๓	๐	๑๘๑.๒๒	๐	๐
๓	อุบลราชธานี	๓,๓๓๐	๓	๑๗๘.๑	๐.๑๖	๐.๐๙
๔	นครราชสีมา	๒,๘๓๙	๒	๑๐๘.๐๓	๐.๐๘	๐.๐๗
๕	หนองบัวลำภู	๔๗๖	๒	๙๓.๗๗	๐.๓๙	๐.๔๒
๖	มุกดาหาร	๓๒๘	๑	๙๓.๒๙	๐.๒๘	๐.๓
๗	บุรีรัมย์	๑,๒๖๓	๓	๘๐.๑๙	๐.๑๙	๐.๒๔
๘	หนองคาย	๔๑๑	๐	๗๙.๘๒	๐	๐
๙	สุรินทร์	๙๔๓	๑	๖๘.๘๑	๐.๐๗	๐.๑๑
๑๐	อำนาจเจริญ	๒๒๗	๐	๖๐.๕๗	๐	๐

หมายเหตุ: ข้อมูล ณ วันที่ ๑๖ กันยายน ๒๕๖๗ กองระบาดวิทยา กรมควบคุมโรค

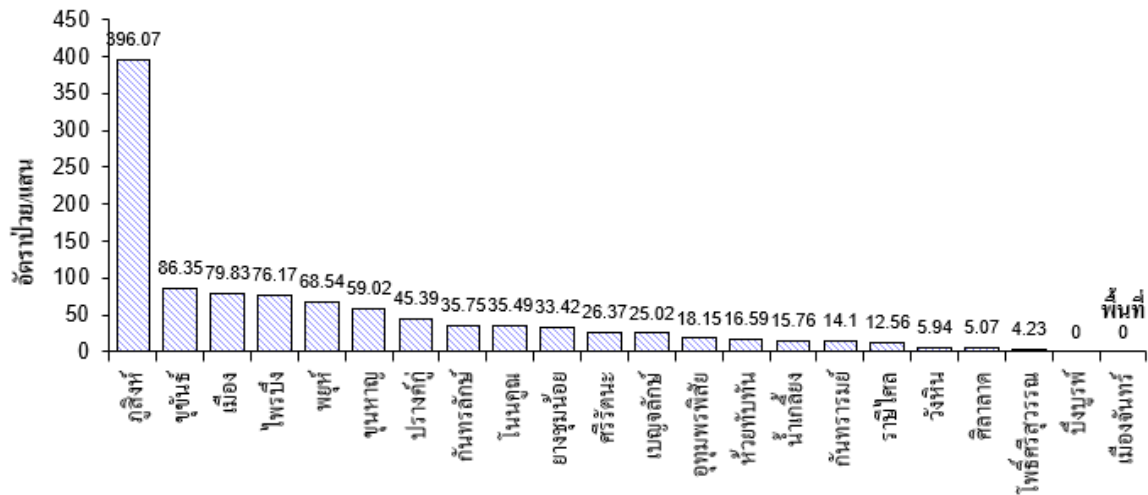
สำนักงานสาธารณสุขจังหวัดศรีสะเกษ ได้รับรายงานผู้ป่วยโรคไข้เลือดออก ณ วันที่ ๑๖ กันยายน ๒๕๖๗ จำนวนทั้งสิ้น จำนวนทั้งสิ้น ๗๙๒ ราย คิดเป็นอัตราป่วย ๕๔.๔๒ ต่อประชากรแสนคน มีรายงานผู้เสียชีวิต ๑ ราย อัตราตายต่อประชากรแสนคน เท่ากับ ๐.๐๗ อัตราผู้ป่วยตายเท่ากับร้อยละ ๐.๑๓ พบผู้ป่วยเพศชายมากกว่าเพศหญิง โดยพบเพศชาย ๔๑๐ ราย เพศหญิง ๓๘๒ ราย อัตราส่วนเพศชาย ต่อ เพศหญิง เท่ากับ ๑.๐๗ : ๑ กลุ่มอายุที่พบสูงสุดคือกลุ่มอายุ ๑๐-๑๔ ปี อัตราป่วย ๒๖๖.๔๗ ต่อประชากรแสนคน รองลงมาคือ กลุ่มอายุ ๕-๙ ปี, ๑๕-๒๔ ปี, ๐-๔ ปี, ๒๕-๓๔ ปี, ๕๕-๖๔ ปี, ๖๕ ปีขึ้นไป, ๓๕-๔๔ ปี, ๔๕-๕๔ ปี อัตราป่วย ๒๑๓.๔๕, ๑๔๐.๓๗, ๙๘.๘๘, ๒๒.๖๒, ๑๗.๕๗, ๑๔.๓๓, ๑๑.๘๒ และ ๖.๕๐ ต่อประชากรแสนคน ตามลำดับ อาชีพที่มีจำนวนผู้ป่วยสูงสุดคือ นักเรียน จำนวน ๔๗๕ ราย รองลงมาคือ อาชีพเด็กในปกครองหรือไม่มีงานทำ, อาชีพเกษตรกร, อาชีพอื่นๆ, อาชีพราชการ, อาชีพรับจ้าง, อาชีพนักบวช, อาชีพครู, อาชีพค้าขาย, อาชีพบุคคลากรสาธารณสุข, อาชีพงานบ้าน จำนวนผู้ป่วยเท่ากับ ๑๔๒, ๑๑๒, ๓๘, ๘, ๔, ๓, ๓, ๑ และ ๑ ราย ตามลำดับ พบผู้ป่วยสูงสุดในเดือน กรกฎาคม จำนวน ๒๕๖ ราย โดยมีรายงานผู้ป่วยเดือน มกราคม ๓๐ ราย กุมภาพันธ์ ๔๓ ราย มีนาคม ๖๕ ราย เมษายน ๔๒ ราย พฤษภาคม ๒๑ ราย มิถุนายน ๕๕ ราย กรกฎาคม ๒๕๖ ราย สิงหาคม ๒๓๓ ราย กันยายน ๔๗ ราย พบผู้ป่วยในเขตเทศบาล ๘๑ ราย ในเขตองค์การบริหารตำบล ๗๑๑ ราย พบผู้ป่วยในเขตองค์การบริหารส่วนตำบลมากกว่าในเขตเทศบาล โดยจำนวนผู้ป่วยในเขตองค์การบริหารส่วนตำบล ร้อยละ ๘๙.๗๗ ส่วนผู้ป่วยในเขตเทศบาล ร้อยละ ๑๐.๒๓



อัตราป่วยต่อประชากรแสนคน ด้วยโรค ไข้เลือดออกรวม จำแนกตามกลุ่มอายุ จังหวัด ศรีสะเกษ  
ระหว่างวันที่ 1 มกราคม 2567 ถึงวันที่ 16 กันยายน 2567



**อัตราป่วยต่อประชากรแสนคน ด้วยโรค ไข้เลือดออกรวม จำแนกตามพื้นที่ จังหวัด ศรีสะเกษ  
ระหว่างวันที่ 1 มกราคม 2567 ถึงวันที่ 16 กันยายน 2567**



อำเภอที่มีอัตราป่วยต่อประชากรแสนคนสูงสุดคือ อำเภอภูสิงห์ อัตราป่วย ๓๙๖.๐๗ ต่อประชากรแสนคน รองลงมาคือ อำเภอขุนันธ์, อำเภอเมือง, อำเภอไพรบึง, อำเภอพยุห์, อำเภอขุนหาญ, อำเภอปรังคัง, อำเภอกันทรลักษ์, อำเภอโนนคูณ, อำเภอยางชุมน้อย, อำเภอศรีรัตนะ, อำเภอเบญจลักษ์, อำเภออุทุมพรพิสัย, อำเภอห้วยทับทัน, อำเภอน้ำเกลี้ยง, อำเภอกันทรารมย์, อำเภอราษีไศล, อำเภอวังหิน, อำเภอศีลาสาท และอำเภอโพธิ์ศรีสุวรรณอัตราป่วยเท่ากับ ๘๖.๓๕, ๗๙.๘๓, ๗๖.๑๗, ๖๘.๕๔, ๕๙.๐๒, ๔๕.๓๙, ๓๕.๗๕, ๓๕.๔๙, ๓๓.๔๒, ๒๖.๓๗, ๒๕.๐๒, ๑๘.๑๕, ๑๖.๕๙, ๑๕.๗๖, ๑๔.๑๖, ๑๒.๕๖, ๕.๙๔, ๕.๐๗ และ ๔.๒๓ ต่อประชากรแสนคน ตามลำดับ

**๒. สถานการณ์โรคเลปโตสไปโรสิส**

สถานการณ์โรคเลปโตสไปโรสิส (โรคฉี่หนู) ภาพรวมของประเทศไทย นับจากวันที่ ๑ มกราคม-๑๖ กันยายน พบผู้ป่วย ๒,๗๑๒ ราย ใน ๗๒ จังหวัด อัตราป่วย ๔.๑๐ ต่อแสนประชากร เสียชีวิต ๒๙ ราย อัตราตาย ๐.๐๔ ต่อแสนประชากร อัตราส่วนเพศชายต่อเพศหญิง ๑: ๐.๒๙ กลุ่มอายุที่ป่วยมากที่สุด ๓ อันดับแรก คือ อายุ ๕๕-๖๔ ปี ร้อยละ ๒๐.๑๗ รองลงมาคือ อายุ ๔๕-๕๔ ปี ร้อยละ ๑๙.๐๖ และอายุ ๖๕ ปีขึ้นไป ร้อยละ ๑๙.๘๑ สัญชาติไทย ร้อยละ ๙๗.๓๐ ส่วนใหญ่อาชีพเกษตรกร ร้อยละ ๓๔.๔ จังหวัดที่มีอัตราป่วยโรคเลปโตสไปโรสิสสูงสุด ๑๐ อันดับแรก ได้แก่ ระนอง แม่ฮ่องสอน น่าน ศรีสะเกษ สตูล ตรัง ยะลา พัทลุง นครศรีธรรมราช และสงขลา อัตราป่วย ๕๑.๐๘, ๓๖.๙๑, ๓๖.๗๔, ๒๗.๔๒, ๒๒.๑๓, ๑๖.๔๗, ๑๔.๔๒, ๑๓.๖๒, ๑๒.๔๔ และ ๑๑.๘๑ ต่อแสนประชากร ตามลำดับ ดังตารางที่ ๓



**ตารางที่ ๓ จังหวัดที่มีอัตราป่วยโรคเลปโตสไปโรซิสสูงสุด ๑๐ อันดับแรก**

ลำดับ	จังหวัด	จำนวนผู้ป่วย	เสียชีวิต	อัตราป่วยต่อแสนประชากร	อัตราราย	อัตราป่วยตาย
๑	ระนอง	๙๙	๐	๕๑.๐๘	๐	๐
๒	แม่ฮ่องสอน	๑๐๖	๐	๓๖.๙๑	๐	๐
๓	น่าน	๑๗๔	๐	๓๖.๗๔	๐	๐
๔	<b>ศรีสะเกษ</b>	<b>๓๙๙</b>	<b>๓</b>	<b>๒๗.๔๒</b>	<b>๐.๒๑</b>	<b>๐.๗๕</b>
๕	สตูล	๗๒	๐	๒๒.๑๓	๐	๐
๖	ตรัง	๑๐๕	๒	๑๖.๔๗	๑.๙	๐.๓๑
๗	ยะลา	๗๙	๐	๑๔.๔๒	๐	๐
๘	พัทลุง	๗๑	๒	๑๓.๖๒	๒.๘๒	๐.๓๘
๙	นครศรีธรรมราช	๑๙๒	๒	๑๒.๔๔	๑.๐๔	๐.๑๓
๑๐	สงขลา	๑๖๙	๕	๑๑.๘๑	๒.๙๖	๐.๓๕

หมายเหตุ: ข้อมูล ณ วันที่ ๑๖ กันยายน ๒๕๖๗ กองระบาดวิทยา กรมควบคุมโรค

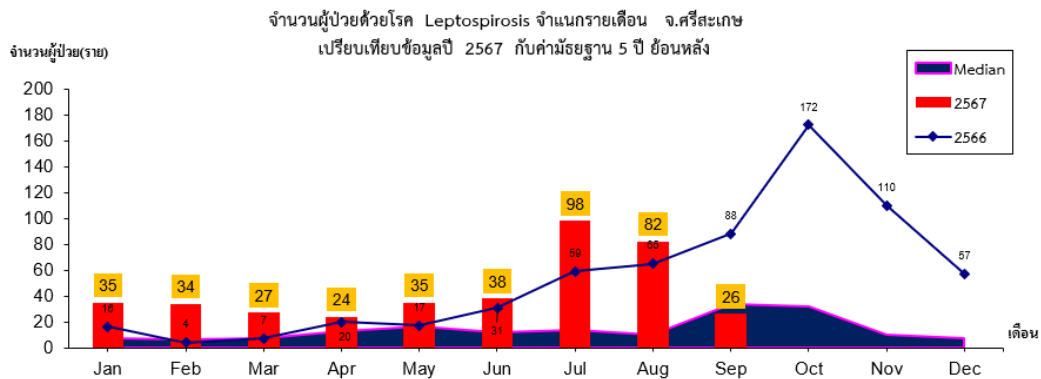
สถานการณ์โรคเลปโตสไปโรซิส ในภาคตะวันออกเฉียงเหนือ ตั้งแต่วันที่ ๑ มกราคม – ๑๖ กันยายน ๒๕๖๗ พบผู้ป่วยเลปโตสไปโรซิส จำนวน ๙๐๐ ราย อัตราป่วย ๔.๑๔ ต่อแสนประชากร เสียชีวิต ๗ ราย อัตราป่วยตาย ร้อยละ ๐.๗๘ อัตราราย ๐.๐๓ ต่อแสนประชากร จังหวัดที่มีอัตราป่วยสูงสุด ๕ อันดับแรก ได้แก่ ศรีสะเกษ เลย ร้อยเอ็ด มหาสารคาม และอุบลราชธานี อัตราป่วย ๒๗.๔๒, ๘.๔๙, ๕.๔๓, ๕.๒๑ และ ๕.๑๙ ต่อแสนประชากร ตามลำดับ จังหวัดศรีสะเกษ มีอัตราป่วยด้วยโรคเลปโตสไปโรซิส มากเป็นอันดับที่ ๔ ของประเทศ อันดับที่ ๑ ของภาคตะวันออกเฉียงเหนือ และอันดับที่ ๑ ของเขตสุขภาพที่ ๑๐ ดังตารางที่ ๔

**ตารางที่ ๔ จังหวัดที่มีอัตราป่วยโรคเลปโตสไปโรซิส สูงสุด ๑๐ อันดับแรก ของภาคตะวันออกเฉียงเหนือ**

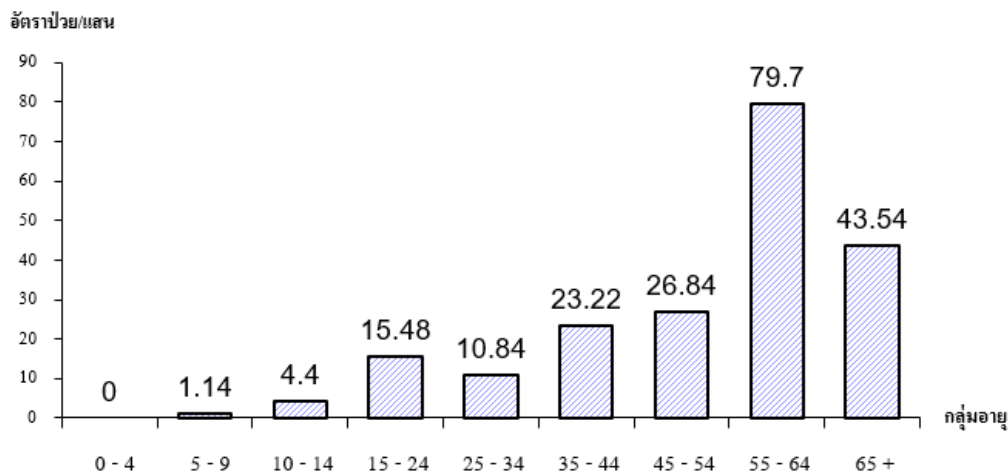
ลำดับ	จังหวัด	จำนวนผู้ป่วย	เสียชีวิต	อัตราป่วยต่อแสนประชากร	อัตราราย	อัตราป่วยตาย
๑	<b>ศรีสะเกษ</b>	<b>๓๙๙</b>	<b>๓</b>	<b>๒๗.๔๒</b>	<b>๐.๗๕</b>	<b>๐.๒๑</b>
๒	เลย	๕๔	๐	๘.๔๙	๐	๐
๓	ร้อยเอ็ด	๗๐	๐	๕.๔๓	๐	๐
๔	มหาสารคาม	๔๙	๒	๕.๒๑	๔.๐๘	๐.๒๑
๕	อุบลราชธานี	๙๗	๐	๕.๑๙	๐	๐
๖	กาฬสินธุ์	๓๗	๐	๓.๘๑	๐	๐
๗	ยโสธร	๑๗	๐	๓.๒๑	๐	๐
๘	อำนาจเจริญ	๑๑	๐	๒.๙๔	๐	๐
๙	ชัยภูมิ	๒๖	๐	๒.๓๓	๐	๐
๑๐	อุดรธานี	๓๑	๒	๑.๙๙	๖.๔๕	๐.๑๓

หมายเหตุ: ข้อมูล ณ วันที่ ๑๖ กันยายน ๒๕๖๗ กองระบาดวิทยา กรมควบคุมโรค

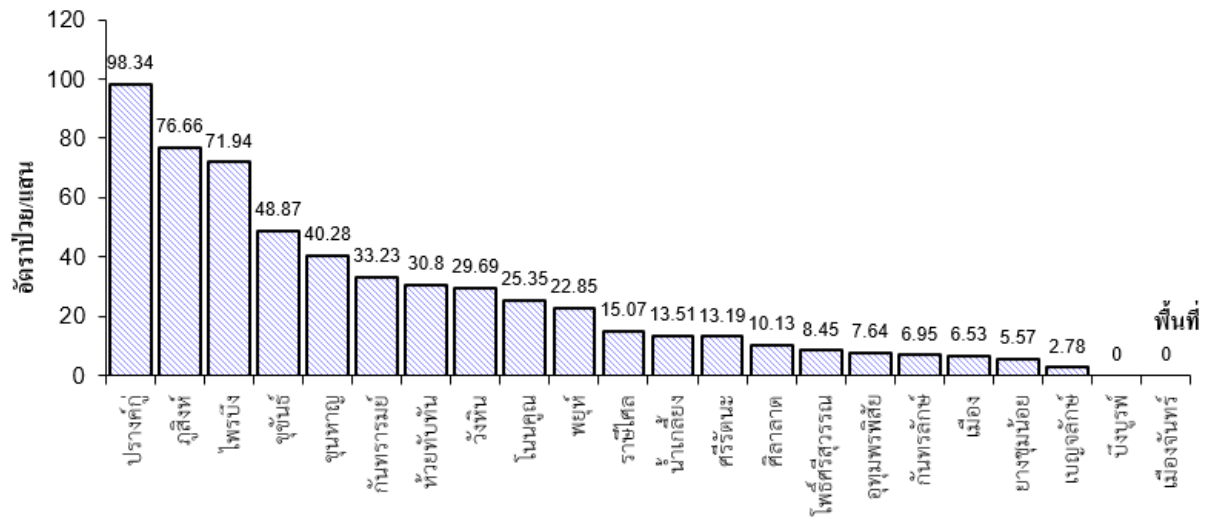
จังหวัดศรีสะเกษ ตั้งแต่วันที่ ๑ มกราคม ๒๕๖๗ ถึงวันที่ ๑๖ กันยายน ๒๕๖๗ สำนักงานสาธารณสุข จังหวัดศรีสะเกษ มีรายงานผู้ป่วยโรคเลปโตสไปโรซิส (โรคฉี่หนู) จำนวนทั้งสิ้น ๓๙๙ ราย คิดเป็นอัตราป่วย ๒๗.๔๒ ต่อประชากรแสนคน มีรายงานผู้เสียชีวิต ๓ ราย อัตราตายต่อประชากรแสนคน เท่ากับ ๐.๒๑ อัตราผู้ป่วยตายเท่ากับร้อยละ ๐.๗๕ พบผู้ป่วยเพศชายมากกว่าเพศหญิง โดยพบเพศชาย ๓๑๓ ราย เพศหญิง ๘๖ ราย อัตราส่วนเพศชาย ต่อ เพศหญิง เท่ากับ ๓.๖๔ : ๑ กลุ่มอายุที่พบสูงสุดคือ กลุ่มอายุ ๕๕-๖๔ ปี อัตราป่วย ๗๙.๗ ต่อประชากรแสนคน รองลงมาคือ กลุ่มอายุ ๖๕ ปีขึ้นไป, ๔๕-๕๔ ปี, ๓๕-๔๔ ปี, ๑๕-๒๔ ปี, ๒๕-๓๔ ปี, ๑๐-๑๔ ปี และ ๕-๙ ปี อัตราป่วยเท่ากับ ๔๓.๕๔, ๒๖.๘๔, ๒๓.๒๒, ๑๕.๔๘, ๑๐.๘๔, ๔.๔๐ และ ๑.๑๔ ต่อประชากรแสนคน ตามลำดับ อาชีพที่มีจำนวนผู้ป่วยสูงสุดคือ เกษตรกรรม จำนวน ๓๒๑ ราย รองลงมาคือ อาชีพรับจ้าง ไม่มีงานทำ อาชีพนักเรียน อาชีพนักบวช อาชีพรับจ้าง อาชีพราชการ อาชีพแม่บ้าน และอาชีพครู จำนวน ๔๒, ๑๒, ๑๐, ๓, ๓, ๓, ๒ และ ๑ ราย ตามลำดับ พบผู้ป่วยสูงสุดในเดือนกรกฎาคม จำนวน ๘๘ ราย โดยมีรายงานผู้ป่วยเดือนมกราคม ๓๕ ราย กุมภาพันธ์ ๓๔ ราย มีนาคม ๒๗ ราย เมษายน ๒๔ ราย พฤษภาคม ๓๕ ราย มิถุนายน ๓๘ ราย กรกฎาคม ๙๘ ราย สิงหาคม ๘๒ ราย และกันยายน ๒๖ ราย พบผู้ป่วยในเขตเทศบาล ๓๙ ราย ในเขตองค์การบริหารตำบล ๓๕๙ ราย และไม่ทราบเขต ๑ ราย พบผู้ป่วยในเขตองค์การบริหารส่วนตำบลมากกว่าในเขตเทศบาล โดยจำนวนผู้ป่วยในเขตองค์การบริหารส่วนตำบล ร้อยละ ๙๐.๒๐ ส่วนผู้ป่วยในเขตเทศบาล ร้อยละ ๙.๘๐



อัตราป่วยต่อประชากรแสนคน ด้วยโรค Leptospirosis จำแนกตามกลุ่มอายุ จังหวัด ศรีสะเกษ  
ระหว่างวันที่ 1 มกราคม 2567 ถึงวันที่ 16 กันยายน 2567



อัตราป่วยต่อประชากรแสนคน ด้วยโรค Leptospirosis จำแนกตามพื้นที่ จังหวัด ศรีสะเกษ  
ระหว่างวันที่ 1 มกราคม 2567 ถึงวันที่ 16 กันยายน 2567



อำเภอที่มีอัตราป่วยต่อประชากรแสนคนสูงสุดคืออำเภอปรังคูกู อัตราป่วย ๙๘.๓๔ ต่อประชากรแสนคน รองลงมาคือ อำเภอภูสิงห์ อำเภอไพรบึง อำเภอซุขันธ์ อำเภอขุนหาญ อำเภอกันทรารมย์ อำเภอห้วยทับทัน อำเภอวังหิน อำเภอโนนคูณ อำเภอพยุห์ อำเภอราชิ์ไศล อำเภอน้ำเกลี้ยง อำเภอศรีรัตนะ อำเภอศิลาลาด อำเภอโพธิ์ศรีสุวรรณ อำเภออุทุมพรพิสัย อำเภอกันทรลักษ์ อำเภอเมือง อำเภอยางชุมน้อย และเบญจลักษ์ อัตราป่วย ๗๖.๖๖, ๗๑.๙๔, ๔๘.๘๗, ๔๐.๒๘, ๓๓.๒๓, ๓๐.๘, ๒๙.๖๙, ๒๕.๓๕, ๒๒.๘๕, ๑๕.๐๗, ๑๓.๕๑, ๑๓.๑๙, ๑๐.๑๓, ๘.๔๕, ๗.๖๔, ๖.๙๕, ๖.๕๓, ๕.๕๗ และ ๒.๗๘ ต่อประชากรแสนคน ตามลำดับ

### ๓. สถานการณ์โรคไข้หวัดใหญ่ (Influenza)

สถานการณ์โรคไข้หวัดใหญ่ (Influenza) ภาพรวมของประเทศไทย นับจากวันที่ ๑ มกราคม - ๑๖ กันยายน ๒๕๖๗ พบผู้ป่วย ๕๑๐,๒๗๐ ราย ใน ๗๗ จังหวัด อัตราป่วย ๗๗๑.๑๓ ต่อแสนประชากร เสียชีวิต ๔๐ ราย อัตราตาย ๐.๐๖ ต่อแสนประชากร อัตราส่วนเพศชายต่อเพศหญิง ๑: ๑.๐๗ กลุ่มอายุที่ป่วยมากที่สุด ๓ อันดับแรก คือ อายุ ๐-๔ ปี ร้อยละ ๑๔.๘๒ รองลงมาคือ อายุ ๑๐-๑๔ ปี ร้อยละ ๑๓.๓๘ และ ๗-๙ ปี ร้อยละ ๑๒.๓๕ ส่วนใหญ่เป็นเด็กในปกครอง ร้อยละ ๔๓.๑๐ และนักเรียน ๓๖.๐ และรับจ้าง ร้อยละ ๑๐.๕๐ จังหวัดที่มีอัตราป่วยโรคไข้หวัดใหญ่สูงสุด ๑๐ อันดับแรก ได้แก่ ภูเก็ต ชลบุรี กรุงเทพมหานคร เชียงใหม่ สมุทรปราการ นครปฐม อุบลราชธานี สิงห์บุรี และตราด อัตราป่วย ๒,๑๗๖.๘๕, ๑,๔๙๐.๕๕, ๑,๔๕๔.๒๔, ๑,๓๑๐.๒๓, ๑,๒๗๐.๔๙, ๑,๑๗๗.๒๓, ๑,๐๔๗.๕๕, ๑,๐๔๕.๗๒, ๑,๐๐๘.๓๓ และ ๙๘๘.๐๐ ต่อแสนประชากร ตามลำดับ ดังตารางที่ ๕

**ตารางที่ ๕ จังหวัดที่มีอัตราป่วยโรคไข้หวัดใหญ่ (Influenza) สูงสุด ๑๐ อันดับแรก**

ลำดับ	จังหวัด	จำนวนผู้ป่วย	เสียชีวิต	อัตราป่วยต่อแสนประชากร	อัตราราย	อัตราป่วยตาย
๑	ภูเก็ต	๙,๑๕๙	๑	๒,๑๗๖.๘๕	๐.๒๔	๐.๐๑
๒	ชลบุรี	๒๓,๙๔๕	๐	๑,๔๙๐.๕๙	๐	๐
๓	กรุงเทพฯ	๗๙,๗๔๐	๔	๑,๔๕๕.๒๔	๐.๐๗	๐.๐๑
๔	ระยอง	๑๐,๐๒๗	๐	๑,๓๑๐.๒๓	๐	๐
๕	ฉะเชิงเทรา	๙,๒๕๗	๑	๑,๒๗๐.๔๙	๐.๑๔	๐.๐๑
๖	สมุทรปราการ	๑๖,๐๘๘	๒	๑,๑๗๗.๒๓	๐.๑๕	๐.๐๑
๗	นครปฐม	๙,๖๗๑	๐	๑,๐๔๗.๕๕	๐	๐
๘	อุบลราชธานี	๑๙,๕๕๒	๐	๑,๐๔๕.๗๒	๐	๐
๙	สิงห์บุรี	๒,๐๓๘	๑	๑,๐๐๘.๓๓	๐.๔๙	๐.๐๕
๑๐	ตราด	๒,๒๔๗	๐	๙๘๘	๐	๐

หมายเหตุ: ข้อมูล ณ วันที่ ๑๖ กันยายน ๒๕๖๗ กองระบาดวิทยา กรมควบคุมโรค

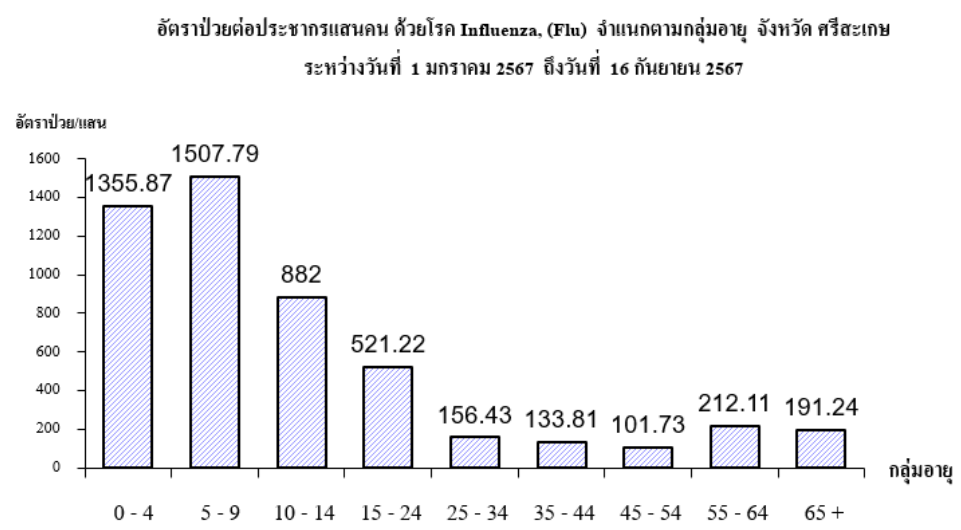
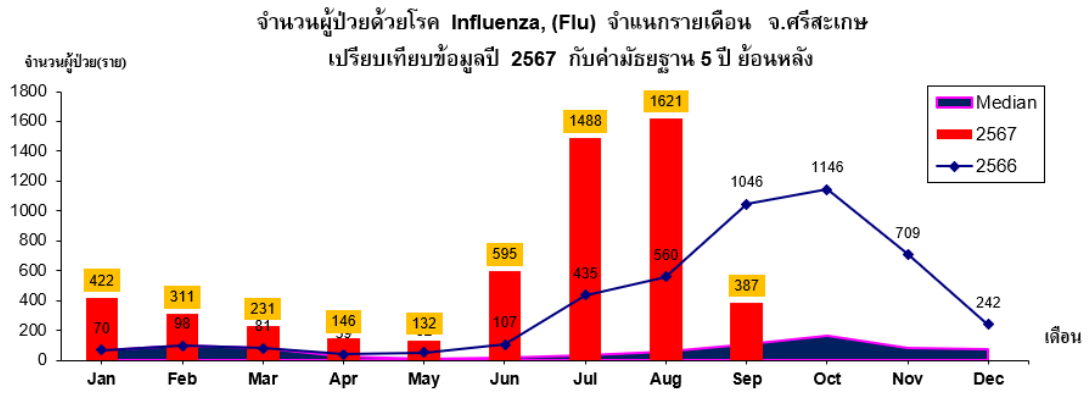
สถานการณ์โรคไข้หวัดใหญ่ (Influenza) ในภาคตะวันออกเฉียงเหนือ ตั้งแต่วันที่ ๑ มกราคม – ๑๖ กันยายน ๒๕๖๗ พบผู้ป่วยโรคไข้หวัดใหญ่ (Influenza) จำนวน ๑๓๗,๗๙๙ ราย อัตราป่วย ๖๓๓.๕๘ ต่อแสนประชากร ผู้ป่วยเสียชีวิต ๑๓ ราย อัตราราย ๐.๐๖ ต่อแสนประชากร อัตราป่วยตาย ร้อยละ ๐.๐๑ จังหวัดที่มีอัตราป่วยสูงสุด ๕ อันดับแรก ได้แก่ อุบลราชธานี นครราชสีมา ยโสธร หนองคาย และมุกดาหาร อัตราป่วย ๑,๐๔๕.๗๒, ๙๘๖.๖๓, ๘๙๖.๓๙, ๘๘๘.๕๑ และ ๗๕๔.๘๕ ต่อแสนประชากร ตามลำดับ จังหวัดศรีสะเกษ พบผู้ป่วยโรคไข้หวัดใหญ่ (Influenza) มากเป็นอันดับที่ ๗๑ ของประเทศ อันดับที่ ๑๘ ของภาคตะวันออกเฉียงเหนือ และอันดับที่ ๕ สุดท้ายของเขตสุขภาพที่ ๑๐ ดังตารางที่ ๖

**ตารางที่ ๖ จังหวัดที่มีอัตราป่วยโรคไข้หวัดใหญ่ (Influenza) สูงสุด ๑๐ อันดับแรก ของภาคตะวันออกเฉียงเหนือ**

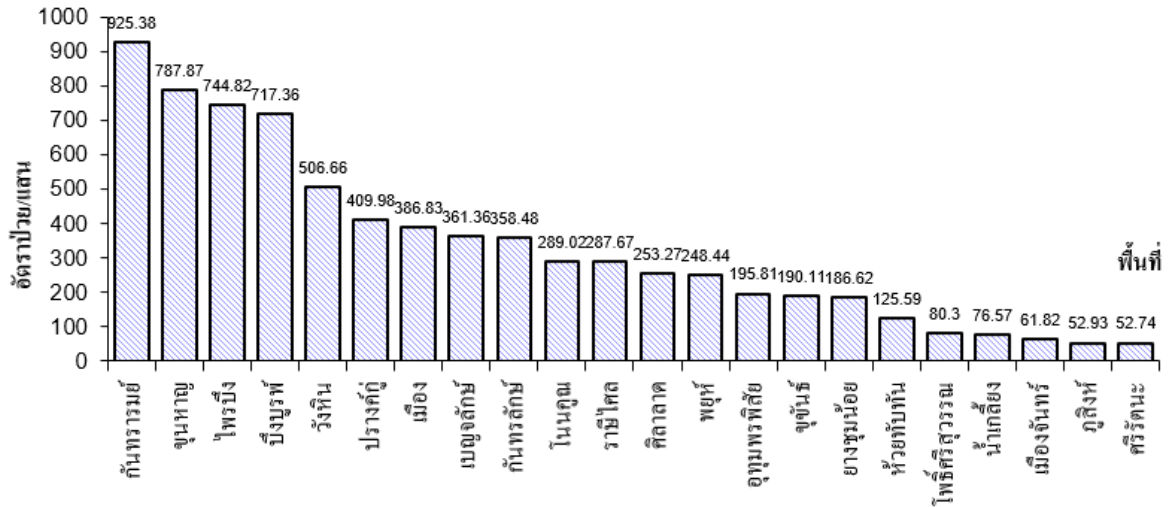
ลำดับ	จังหวัด	จำนวนผู้ป่วย	เสียชีวิต	อัตราป่วยต่อแสนประชากร	อัตราราย	อัตราป่วยตาย
๑	อุบลราชธานี	๑๙,๕๕๒	๐	๑,๐๔๕.๗๒	๐	๐
๒	นครราชสีมา	๒๕,๙๒๘	๙	๙๘๖.๖๓	๐.๐๓	๐.๓๔
๓	ยโสธร	๔,๗๕๓	๐	๘๙๖.๓๙	๐	๐
๔	หนองคาย	๔,๕๗๕	๐	๘๘๘.๕๑	๐	๐
๕	มุกดาหาร	๒,๖๕๔	๐	๗๕๔.๘๕	๐	๐
๖	อำนาจเจริญ	๒,๗๖๙	๐	๗๓๘.๘๗	๐	๐
๗	ชัยภูมิ	๘,๑๕๒	๒	๗๓๐.๖๙	๐.๐๒	๐.๑๘
๘	สุรินทร์	๙,๙๗๖	๐	๗๒๗.๙๘	๐	๐
๙	หนองบัวลำภู	๓,๐๙๓	๐	๖๐๙.๓๔	๐	๐
๑๐	ขอนแก่น	๑๐,๒๘๗	๐	๕๗๗.๒๗	๐	๐

หมายเหตุ: ข้อมูล ณ วันที่ ๑๖ กันยายน ๒๕๖๗ กองระบาดวิทยา กรมควบคุมโรค

สำนักงานสาธารณสุขจังหวัดศรีสะเกษ ตั้งแต่วันที่ ๑ มกราคม - ๑๖ กันยายน ๒๕๖๗ ได้รับรายงานผู้ป่วยโรคไข้หวัดใหญ่ (Influenza) จำนวนทั้งสิ้น ๕๓๒๙ ราย คิดเป็นอัตราป่วย ๓๖๖.๑๘ ต่อประชากรแสนคน ไม่มีรายงานผู้ป่วยเสียชีวิต พบผู้ป่วยเพศหญิงมากกว่าเพศชาย โดยพบเพศหญิง ๒,๖๙๖ ราย เพศชาย ๒,๖๓๓ ราย อัตราส่วนเพศหญิงต่อเพศชาย เท่ากับ ๑.๐๒ : ๑ กลุ่มอายุที่พบสูงสุดคือ กลุ่มอายุ ๕-๙ ปี อัตราป่วย ๑๕๐๗.๗๙ ต่อประชากรแสนคน รองลงมาคือ กลุ่มอายุ ๐-๔ ปี, ๑๐-๑๔ ปี, ๑๕-๒๔ ปี, ๕๕-๖๔ ปี, ๖๕ ปีขึ้นไป, ๒๕-๓๔ ปี, ๓๕-๔๔ ปี, ๔๕-๕๔ ปี อัตราป่วย ๑,๓๕๕.๘๗, ๘๘๒.๐๐, ๕๒๑.๒๒, ๒๑๒.๑๑, ๑๙๑.๒๔, ๑๕๖.๔๓, ๑๓๓.๘๑ และ ๑๐๑.๗๓ ต่อประชากรแสนคน ตามลำดับ อาชีพที่มีจำนวนผู้ป่วยสูงสุดคือ นักเรียน จำนวน ๑,๙๙๑ ราย รองลงมาคือ เด็กในปกครอง อาชีพเกษตร อาชีพอื่นๆ อาชีพราชการ อาชีพบุคคลากรสาธารณสุข อาชีพครู อาชีพพนักงาน อาชีพรับจ้าง อาชีพทหาร/ตำรวจ อาชีพค้าขาย จำนวน ๑,๗๓๒, ๘๗๘, ๔๘๒, ๙๕, ๖๓, ๒๙, ๒๑, ๑๒, ๑๑ และ ๒ ราย ตามลำดับ พบผู้ป่วยสูงสุดในเดือนสิงหาคม จำนวน ๑,๖๒๑ ราย โดยมีรายงานผู้ป่วยเดือน มกราคม ๔๒๒ ราย กุมภาพันธ์ ๓๑๑ ราย มีนาคม ๒๓๑ ราย เมษายน ๑๔๖ ราย พฤษภาคม ๑๓๒ ราย มิถุนายน ๕๙๕ ราย กรกฎาคม ๑,๔๘๘ ราย สิงหาคม ๑,๖๒๑ ราย กันยายน ๓๘๓ ราย พบผู้ป่วยในเขตเทศบาล ๗๐๐ ราย ในเขตองค์การบริหารตำบล ๔,๖๒๙ ราย พบผู้ป่วยในเขตองค์การบริหารส่วนตำบลมากกว่าในเขตเทศบาล โดยจำนวนผู้ป่วยในเขตองค์การบริหารส่วนตำบล ร้อยละ ๘๖.๘๖ ส่วนผู้ป่วยในเขตเทศบาล ร้อยละ ๑๓.๑๔ ผู้ป่วยเข้ารับการรักษาที่ โรงพยาบาลทั่วไป ๗๒๕ ราย โรงพยาบาลชุมชน ๔๔๗๐ ราย รพ.สต./หน่วยบริการสาธารณสุข ๒ ราย



อัตราป่วยต่อประชากรแสนคน ด้วยโรค Influenza, (Flu) จำแนกตามพื้นที่ จังหวัด ศรีสะเกษ  
ระหว่างวันที่ 1 มกราคม 2567 ถึงวันที่ 16 กันยายน 2567



อำเภอที่มีอัตราป่วยต่อประชากรแสนคนสูงสุดคือ อำเภอกันทรารมย์ อัตราป่วย ๙๒๕.๓๘ ต่อประชากรแสนคน รองลงมาคือ อำเภอขุนหาญ อำเภอไพรบึง อำเภอบึงบูรพ์ อำเภอวังหิน อำเภอปรางค์กู่ อำเภอเมือง อำเภอเบญจลักษ์ อำเภอกันทรลักษ์ อำเภอโนนคูณ อำเภอราษีไศล อำเภอศีลาสาท อำเภอพยุห์ อำเภออุทุมพรพิสัย อำเภออุทุมร์ อำเภอยางชุมน้อย อำเภอห้วยทับทัน อำเภอโพธิ์ศรีสุวรรณ อำเภอ น้ำเกลี้ยง อำเภอเมืองจันทร์ อำเภอภูสิงห์ อำเภอศรีรัตนะ อัตราป่วย ๗๘๗.๘๗, ๗๔๔.๘๒, ๗๑๗.๓๖, ๕๐๖.๖๖, ๔๐๙.๙๘, ๓๘๖.๘๓, ๓๖๑.๓๖, ๓๕๘.๔๘, ๒๘๙.๐๒, ๒๘๗.๖๗, ๒๕๓.๒๗, ๒๔๘.๔๔, ๑๙๕.๘๑, ๑๙๐.๑๑, ๑๘๖.๖๒, ๑๒๕.๕๙, ๘๐.๓, ๗๖.๕๗, ๖๑.๘๒, ๕๒.๙๓ และ ๕๒.๗๔ , ต่อประชากรแสนคน ตามลำดับ

**๔. มาตรการเตรียมความพร้อมรับสถานการณ์อุทกภัย ปี ๒๕๖๗**

**๑) สถานการณ์อุทกภัย วาตภัย และดินโคลนถล่ม**

วันที่ ๑๙ กันยายน ๒๕๖๗ เวลา ๑๖.๐๐ น. พายุโซนร้อน “ซูกลี” ได้เคลื่อนที่ขึ้นฝั่งบริเวณเมืองกวางตรี ประเทศเวียดนามแล้ว โดยมีศูนย์กลางห่างไปทางทิศตะวันออกเฉียงของจังหวัดนครพนม ประมาณ ๒๕๐ กิโลเมตร มีความเร็วลมสูงสุดใกล้ศูนย์กลางประมาณ ๖๕ กิโลเมตรต่อชั่วโมง พายุนี้กำลังเคลื่อนตัวทางทิศตะวันตก ด้วยความเร็วประมาณ ๒๐ กิโลเมตรต่อชั่วโมง คาดว่าจะอ่อนกำลังลงเป็นพายุดีเปรสชัน และหย่อมความกดอากาศต่ำกำลังแรงตามลำดับ ประกอบกับร่องมรสุมกำลังค่อนข้างแรงพาดผ่านภาคเหนือตอนล่าง ภาคกลาง และภาคตะวันออกเฉียงเหนือ ลักษณะเช่นนี้ทำให้ภาคเหนือ ภาคตะวันออกเฉียงเหนือ ภาคกลาง รวมทั้งกรุงเทพมหานครและปริมณฑล ภาคตะวันออก และภาคใต้ มีฝนตกหนักถึงหนักมากกับมีลมแรง ในช่วงวันที่ ๑๙-๒๓ ก.ย. ๖๗ ขอให้ประชาชนในบริเวณดังกล่าวระวังอันตรายจากฝนตกหนักถึงหนักมากและฝนที่ตกสะสม ซึ่งอาจทำให้เกิดน้ำท่วมฉับพลันและน้ำป่าไหลหลาก โดยเฉพาะพื้นที่ลาดเชิงเขา ใกล้ทางน้ำไหลผ่าน และพื้นที่ลุ่มไว้ด้วย

สถานการณ์อุทกภัย วาตภัย และดินโคลนถล่ม ในพื้นที่จังหวัดศรีสะเกษ ณ วันที่ ๒๐ กันยายน ๒๕๖๗ ดังนี้ ปริมาณน้ำกักเก็บในเขื่อนหลัก ๒ แห่ง : เขื่อนราษีไศล ๕๓.๓๘% (-๐.๙%) เขื่อนหัวนา ๗๗.๕๑% (๔.๕๑%) และอ่างเก็บน้ำขนาดกลาง ภาพรวมยังสามารถรองรับน้ำได้ มีเพียง ๑ แห่ง อ่างเก็บน้ำห้วยน้ำเค็ม อ.ราษีไศล ที่เกินปริมาณกักเก็บ ๑๑๗.๓๘% พยากรณ์อากาศ จะมีฝนฟ้าคะนอง ร้อยละ ๘๐% ของพื้นที่ ตกหนักบางแห่ง และมีลมแรง ช่วงวันที่ ๒๐ กันยายน ๒๕๖๗ มีพายุโซนร้อน "ซูริก" ได้อ่อนกำลังลงเป็นพายุดีเปรสชัน ทำให้ภาคอีสานตอนล่าง ยังมีฝนฟ้าคะนองและฝนตกหนักบางพื้นที่ จุดวัดระดับน้ำที่สำคัญ ๔ จุด มีแนวโน้มเพิ่มขึ้น แต่ระดับน้ำยังต่ำกว่าระดับตลิ่ง หากมีฝนตกเพิ่มขึ้น ประชาชนที่อยู่พื้นที่ลุ่มน้ำควรเตรียมพร้อมเคลื่อนย้ายข้าวของขึ้นที่สูง สภาพอากาศ มีปริมาณเมฆฝน และร่องมรสุม เพิ่มขึ้นกว่าวันที่ ๑๙ กันยายน ๒๕๖๗ มีสถานบริการใกล้พื้นที่ลุ่มน้ำ : รพ. ๕ แห่ง สสอ. ๑ แห่ง รพ.สต. ๒๕ แห่ง ยังไม่มีหน่วยบริการใดได้รับผลกระทบ มีการเตรียมความพร้อมด้านชุดยาช่วยเหลือผู้ประสบภัย ๘ รายการ มีมกคลัง ๑๐๐ ชุด ควรมีแผนขอรับการสนับสนุนเพิ่มเติม

**๒) มาตรการเตรียมความพร้อมรับสถานการณ์อุทกภัย วาตภัย และดินโคลนถล่ม** สำนักงานสาธารณสุขจังหวัดศรีสะเกษ ศูนย์ปฏิบัติการตอบโต้ภาวะฉุกเฉินด้านการแพทย์และสาธารณสุข สำนักงานสาธารณสุขจังหวัดศรีสะเกษ

กลุ่มภารกิจ	แนวทางการเตรียมความพร้อมรับสถานการณ์อุทกภัย	ผู้รับผิดชอบ
๑. กลุ่มภารกิจตระหนักรู้สถานการณ์ (SAT)	๑. ติดตามสถานการณ์ฝนและปริมาณน้ำ จากกรมอุตุนิยมวิทยาและกรมชลประทาน เพื่อรายงานสถานการณ์และประเมินคาดการณ์น้ำท่วมในพื้นที่จังหวัดศรีสะเกษ ๒. การรวบรวมข้อมูลสถานการณ์โรคติดต่อที่สำคัญ ที่มากับสถานการณ์อุทกภัย วิเคราะห์ และรายงานข้อมูล ๓. จัดทำระบบเฝ้าระวังและการรายงานข้อมูลโรคติดต่อที่สำคัญที่มาพร้อมกับสถานการณ์อุทกภัย เช่น โรคไข้เลือดออก โรคเลปโตสไปโรซิส ตาแดง น้ำกัดเท้า ไข้หวัด ไข้หวัดใหญ่ การจมน้ำ เป็นต้น ๔. การประชุมทีม SAT เตรียมปกติและทีมสำรอง ในการรวบรวมข้อมูล วิเคราะห์ และทำนำเสนอรายงานสถานการณ์	นพ.เสกสรรค์ จงจันทร์ นายศักรินทร์ บุญประสงค์ กลุ่มงานควบคุมโรคติดต่อ
๒. กลุ่มภารกิจเฝ้าระวังเชิงรุก (Active Surveillance)	๑. การเตรียมความพร้อมทีม CDCU & SRRT ในพื้นที่ เพื่อเตรียมรับสถานการณ์อุทกภัย ๒. การประสานให้ทีม SRRT ทุกอำเภอ ได้เตรียมความพร้อมในการจัดระบบเฝ้าระวังโรคติดต่อที่มากับอุทกภัย ทุกอำเภอ ๓. การจัดเตรียมวัสดุ อุปกรณ์ในการป้องกันและควบคุมโรค เช่น รองเท้าบูท ยาทากันยุง น้ำยาเคมีพื้นหมอกควัน ๔. การสำรวจ และเตรียมความพร้อมจุดพักพิงสำหรับผู้ประสบภัยน้ำท่วม มาตรการเฝ้าระวังโรคติดต่อ ณ จุดพักพิง ๕. ประสานการสำรองเวชภัณฑ์ยาสำหรับประชาชนที่ประสบภัย เช่น ยาทาน้ำกัดเท้า ยารักษาโรคเลปโตสไปโรซิส	นพ.เสกสรรค์ จงจันทร์ นายพุทธิไกร ประมวล นางสาวนิตยา ดวงแสง กลุ่มงานควบคุมโรคติดต่อ
๓. กลุ่มภารกิจวางแผน (Planning Team)	๑. เสนอกลยุทธ์ มาตรการ เป้าหมายในการตอบโต้ภาวะฉุกเฉินแก่ผู้บังคับบัญชา เหตุการณ์อุทกภัย ๒. การจัดทำแผนเผชิญเหตุ (Incident Action Plan ; IAP) ๓. สนับสนุนด้านวิชาการให้กับผู้ปฏิบัติงานในระบบบัญชาการเหตุการณ์ ๔. ประเมินสถานการณ์ และประเมินผลการดำเนินงานตามกลยุทธ์ มาตรการ เป้าหมาย เพื่อปรับปรุงกลยุทธ์/มาตรการให้เหมาะสมกับสถานการณ์/ภัยพิบัติ สาธารณภัย ๕. สรุป ถอดบทเรียนการดำเนินงาน (After action review ; AAR) ในระยะฟื้นฟูหลัง	นพ.ศรีไพโร ทองนิมิต นายภาดล จันทพร กลุ่มงานยุทธศาสตร์ฯ

กล่องภารกิจ	แนวทางการเตรียมความพร้อมรับสถานการณ์อุทกภัย	ผู้รับผิดชอบ
	<p>เกิดภาวะฉุกเฉินวิกฤต</p> <p>๖. จัดทำแผนเพื่อรองรับหรือเรียกคืน (แผนประกอบ) การดำเนินงานให้คืนกลับสู่ภาวะปกติ เพื่อการสร้างความมั่นใจว่า การปฏิบัติงานปกติ และสามารถดำเนินงานได้ต่อเนื่อง</p>	
<p>๔. กลุ่มภารกิจวิชาการ (Scientific Response Team)</p>	<p>๑. สำรวจข้อมูลสถานบริการ/หน่วยงานสาธารณสุขระดับอำเภอ-ตำบล ของจังหวัด ศรีสะเกษ ที่ตั้งอยู่ใกล้แหล่งน้ำ</p> <p>๒. สนับสนุนข้อมูลวิชาการเกี่ยวกับแนวทางการตอบโต้สถานการณ์ให้สถานบริการ/หน่วยงานสาธารณสุข ได้เคลื่อนย้ายสิ่งของหรือเครื่องมือ-อุปกรณ์ที่สำคัญ</p> <p>๓. ประสานแจ้งเตือนภัยสถานบริการ/หน่วยงานที่ตั้งอยู่ใกล้แหล่งน้ำและเสี่ยงต่อการเกิดอุทกภัยเตรียมจัดทำแผนการเคลื่อนย้ายสิ่งของหรือเครื่องมือ-อุปกรณ์ที่สำคัญ โดยเตรียมยกของขึ้นชั้นบนหรือที่สูงให้พ้นจากระดับน้ำท่วมและเรียนรู้เส้นทางอพยพไปที่ปลอดภัยในพื้นที่</p> <p>๔. ติดตามสถานการณ์ ให้คำปรึกษา-แนะนำด้านวิชาการให้กับสถานบริการ/หน่วยงานสาธารณสุขในกรณีเกิดปัญหาหรือเกิดเหตุการณ์ไม่พึงประสงค์</p>	<p>นพ.พิเชษฐ ัจเจริญ นายอนันต์ ถิ่นทอง กลุ่มงานพัฒนาคุณภาพฯ</p>
<p>๕. กลุ่มภารกิจจัดการและดูแลรักษาผู้ป่วย (Case management)</p>	<p>๑. การจัดเตรียมทีมแพทย์แพทย์ในการดูแลผู้ป่วยฉุกเฉิน</p> <p>๒. จัดเตรียมแพทย์และพยาบาลที่จะออกปฏิบัติกรดูแลผู้ป่วยในจุดพักพิง หรือในพื้นที่ประสบภัย</p> <p>๓. จัดระบบบริการผู้ป่วยและผู้ประสบภัยที่มีความจำเป็นเร่งด่วนในการรับบริการทางการแพทย์</p>	<p>นพ.ชลวิทย์ หลาวทอง นพ.นพพล บัวสี รพ.ศรีสะเกษ กลุ่มงานส่งเสริมสุขภาพ</p>
<p>๕. กลุ่มภารกิจจัดการและดูแลรักษาผู้ป่วย (Case management)</p>	<p>๔. จัดทีมแพทย์สกายด็อกเตอร์ (การเคลื่อนย้ายผู้ป่วยทางอากาศ) ในการดูแลผู้ป่วย และเคลื่อนย้ายผู้ป่วยฉุกเฉินมารับบริการที่โรงพยาบาลศรีสะเกษ</p> <p>๕. สำรวจ ตรวจสอบ และเตรียมความพร้อมด้านวัสดุ อุปกรณ์ ยานพาหนะ ในการออกเหตุช่วยเหลือผู้ป่วยในภาวะฉุกเฉิน และผู้ป่วยที่ต้องได้รับการเคลื่อนย้ายส่งต่อ</p> <p>๖. สำรวจเส้นทางที่ปลอดภัยจากน้ำท่วม ในการรับ-ส่งต่อผู้ป่วย</p>	<p>นพ.ชลวิทย์ หลาวทอง นพ.นพพล บัวสี รพ.ศรีสะเกษ กลุ่มงานส่งเสริมสุขภาพ</p>
<p>๖. กลุ่มภารกิจปฏิบัติการฉุกเฉินทางการแพทย์ (MERT/Mimi MERT)</p>	<p>๑. จัดเตรียมระบบการ Refer ผู้ป่วย ทั้งทางบก ทางน้ำ และทางอากาศ โดยกำหนดลำดับยานพาหนะที่ใช้ในการส่งต่อ คือ ๑) รถพยาบาลฉุกเฉิน ๒) เรือปรับปรุงเป็นรถพยาบาล ๓) เฮลิคอปเตอร์ โดยการผ่านระบบ จากโรงพยาบาลจังหวัด โดยแพทย์อำนวยการ และแจ้งไปยังศูนย์สั่งการจังหวัดศรีสะเกษ (อบจ.) และติดต่อไปยัง สถาบันการแพทย์ฉุกเฉินแห่งชาติ ในการจัดหาเฮลิคอปเตอร์ในเคสนั้นๆ</p> <p>๒. การจัดเตรียมอุปกรณ์ทางการแพทย์และเวชภัณฑ์ที่จำเป็นต้องใช้ในการขนส่งผู้ป่วย รวมทั้งการประสานระบบการจราจร เพื่อการขนย้ายผู้ป่วย</p> <p>๓. การสำรองเวชภัณฑ์ที่จำเป็นต้องใช้ในการดูแลรักษาผู้ป่วย โดยเฉพาะกลุ่มโรคเรื้อรัง ต้องมีเพียงพอ อย่างน้อย ๒-๓ เดือน และจัดเตรียมยาชุดผู้ประสบภัยน้ำท่วมในพื้นที่นั้นๆ</p> <p>๔. การเตรียมความพร้อมการจัดตั้งจุดให้บริการชั่วคราว กรณีที่สถานบริการมีน้ำท่วมสูงไม่สามารถให้บริการได้</p>	<p>นพ.พิเชษฐ ัจเจริญ นางบุญช่วย ชมบัติศรี กลุ่มงานโรคไม่ติดต่อฯ ศูนย์สั่งการ อบจ.</p>



กล่องภารกิจ	แนวทางการเตรียมความพร้อมรับสถานการณ์อุทกภัย	ผู้รับผิดชอบ
<p>๗. กลุ่มภารกิจปฏิบัติการช่วยเหลือเยียวยาจิตใจ (MCATT)</p>	<p>๑. เตรียมความพร้อมทีม MCATT เพื่อเตรียมความพร้อมจากสถานการณ์ภัยน้ำท่วม</p> <p>๒. จัดเตรียมทีม MCATT เพื่อดำเนินการคัดกรองกลุ่มเสี่ยงและวางแผนการดูแลส่งต่อผู้มีภาวะทางจิตใจโดยบูรณาการร่วมกับหน่วยงานที่เกี่ยวข้อง</p> <p>๓. จัดกิจกรรมดูแลผู้ประสบภัยเพื่อป้องกันภาวะเครียด และวิธีดูแลใจสู้ภัยน้ำท่วม</p> <p>๔. จัดเตรียมแผนการสื่อสารความเสี่ยงเผื่อระงับข่าวลือจากช่องทางต่างๆเพื่อตอบโต้ได้อย่างรวดเร็วและเหมาะสม</p> <p>๕. ประชาสัมพันธ์ในทุกช่องทาง วิธีดูแลใจสู้ภัยน้ำท่วม และการเข้ารับบริการประเมินสุขภาพจิตเบื้องต้นด้วยตนเองผ่านระบบโปรแกรมออนไลน์ MENTAL HEALT CHECK IN หรือปรึกษาปัญหาสุขภาพจิต ๑๓๒๓</p>	<p>นพ.พิเชษฐ จงเจริญ นางบุญช่วย ชมบัติศรี กลุ่มงานโรคไม่ติดต่อฯ รพ. ทุกแห่ง</p>
<p>๘. กลุ่มภารกิจสื่อสารความเสี่ยง (Risk Communication)</p>	<p><b>ระยะก่อนเกิดเหตุ</b></p> <p>๑. ประเมินความเสี่ยงและความรุนแรงที่อาจเกิดขึ้น (ตามแนวทางการวิเคราะห์ความเสี่ยงทางสุขภาพ)</p> <p>๒. จัดตั้งคณะทำงาน เพื่อบริหารทรัพยากรที่มีอยู่ เช่น คน วัสดุอุปกรณ์ และงบประมาณ ให้สามารถดำเนินการสื่อสารในภาวะฉุกเฉินได้อย่างมีประสิทธิภาพ</p> <p>๓. จัดทำข่าวประชาสัมพันธ์ (One Page)</p> <p>๔. เผยแพร่ข้อมูลทางเว็บไซต์ เว็บบเพจ facebook Line Group</p> <p>๕. ให้ข้อมูลข่าวสารและรับแจ้งเหตุทางเว็บเพจ สำนักงานสาธารณสุขจังหวัดศรีสะเกษ call center ที่หมายเลข ๑๔๒๒ และ ๐๖๕-๒๔๐๐๖๘๘, ๐๖๕-๒๔๐๐๖๘๐, ๐๖๕-๒๔๐๐๖๘๑</p> <p>๖. ให้บริการข่าวสารทางเว็บไซต์</p>	<p>นายวิสิษฐศักดิ์ พิริยานนท์ นายสมัย ลาประวัตติ กลุ่มงาน สสม. กลุ่มงานโสตศอนสิกษา</p>
<p>๘. กลุ่มภารกิจสื่อสารความเสี่ยง (Risk Communication)</p>	<p><b>ระหว่างเกิดเหตุ</b></p> <p>๑. บริหารจัดการด้านการสื่อสารในภาวะฉุกเฉินทางสาธารณสุข</p> <p>๒. จัดเตรียมประเด็น ข้อมูลข่าวสาร สำหรับการแถลงข่าว</p> <p>๓. กำหนดบุคคลที่เป็นโฆษกจังหวัดสำหรับให้ข่าว</p> <p>๔. จัดทำข่าวประชาสัมพันธ์ (One Page)</p> <p>๕. ผลิตและเผยแพร่สื่อ เผยแพร่ข้อมูลทางเว็บไซต์, เว็บบเพจ, facebook, Line Group</p> <p>๖. ให้ข้อมูลข่าวสารและรับแจ้งเหตุทางเว็บเพจ สำนักงานสาธารณสุขจังหวัดศรีสะเกษ call center ที่หมายเลข ๑๔๒๒ และ ๐๖๕-๒๔๐๐๖๘๘, ๐๖๕-๒๔๐๐๖๘๐, ๐๖๕-๒๔๐๐๖๘๑</p>	<p>นายวิสิษฐศักดิ์ พิริยานนท์ นายสมัย ลาประวัตติ กลุ่มงาน สสม. กลุ่มงานโสตศอนสิกษา</p>
<p>๘. กลุ่มภารกิจสื่อสารความเสี่ยง (Risk Communication)</p>	<p>๗. บริการข่าวสารทางเว็บไซต์ ให้สัมภาษณ์สื่อมวลชน (Press interview) นำผู้สื่อข่าวดูงานในพื้นที่ (Study tours)</p> <p>๘. ประสานทีมวิทยากร และที่ปรึกษาในกรณีเสนอข้อมูลเชิงวิชาการ</p> <p>๙. ประชาสัมพันธ์เคลื่อนที่ลงชุมชนในพื้นที่เสี่ยง</p> <p>๑๐. สร้างและพัฒนาเครือข่ายประชาสัมพันธ์ในระดับชุมชน</p> <p>๑๑. ประชาสัมพันธ์เพื่อสร้างความรู้ความเข้าใจแก่ผู้เกี่ยวข้อง และผู้มีส่วนสำคัญต่อการป้องกันควบคุมโรค ที่เกิดกับประชาชน และชุมชน</p> <p><b>ระยะหลังเกิดเหตุ</b></p> <p>๑. วิเคราะห์สถานการณ์ ประเมิน วางแผนสื่อสารประชาสัมพันธ์หลังเกิดเหตุ -การป้องกัน รักษา และควบคุมโรคระบาด -การรักษาตัวจากโรคที่เกิดจากน้ำท่วม -สรุป</p>	<p>นายวิสิษฐศักดิ์ พิริยานนท์ นายสมัย ลาประวัตติ กลุ่มงาน สสม. กลุ่มงานโสตศอนสิกษา</p>

กล่องภารกิจ	แนวทางการเตรียมความพร้อมรับสถานการณ์อุทกภัย	ผู้รับผิดชอบ
	บทเรียน ๒. จัดเตรียมประเด็น ข้อมูลข่าวสาร สำหรับการแถลงข่าว ๓. จัดแถลงข่าวสื่อมวลชน (Press conference) ๔. ให้สัมภาษณ์สื่อมวลชน (Press interview) ๕. ให้บริการข่าวสารทางเว็บไซต์ เว็บไซต์ Line group ๖. ผลิตและเผยแพร่สื่อ	
<b>๙. กลุ่มภารกิจ สำรวจวัสดุ เวชภัณฑ์ และส่ง กำลังบำรุง (Logistic and Stockpiling)</b>	๑. สำรวจข้อมูล จำนวนคลังยาและเวชภัณฑ์ที่มีใช้ยา กรณีอุทกภัย ทุกโรงพยาบาลใน จังหวัด เพื่อการเตรียมความพร้อมในการบริหารจัดการด้านทรัพยากรรองรับภาวะฉุกเฉิน ๒. ประสานทุกโรงพยาบาลในจังหวัด เตรียมความพร้อมสำรองยาและเวชภัณฑ์ที่มีใช้ยา กรณีอุทกภัย ให้เพียงพอที่จะสามารถให้บริการและสนับสนุนช่วยเหลือประชาชนผู้ประสบภัย	เกษีกรไพฑูริย์ แก้วภมร เกษีกรมัลลิกา สุพล กลุ่มงานเภสัชสาธารณสุขฯ
<b>๑๐. กลุ่มภารกิจ จัดการศูนย์ ปฏิบัติการภาวะ ฉุกเฉิน (EOC Management)</b>	๑. การสำรองอุปกรณ์ในห้องประชุม PHEOC ให้มีความพร้อมในการจัดประชุม คณะกรรมการ PHEOC ๒. การประสานกำหนดการประชุมกับทีม Liasson เพื่อเตรียมพร้อมในการประชุมแต่ละ ครั้ง ๓. การวางแผนเตรียมความพร้อมด้านอาหารว่าง อาหารกลางวัน สำหรับผู้เข้าร่วมประชุม แต่ละครั้ง ๔. การทำแผนงบประมาณค่าใช้จ่ายในการประชุมคณะกรรมการ PHEOC แต่ละครั้ง	นพ.เสกสรรค์ จงจันทร์ นางสาวภัทรา ทองสุข กลุ่มงานควบคุมโรคติดต่อ
<b>๑๑. กลุ่มภารกิจ ปฏิบัติการด้าน อนามัยสิ่งแวดล้อม (SEhRT)</b>	๑. เตรียมความพร้อมทีมภารกิจปฏิบัติการอนามัยสิ่งแวดล้อม (Special Environmental health Response Team : SEhRT) ๒. เตรียมวัสดุอุปกรณ์ ในการปฏิบัติการด้านสุขาภิบาลและอนามัยสิ่งแวดล้อม เช่น คลอรีนผง, สารส้ม, ชุดตรวจการปนเปื้อนเชื้อโรคในอาหาร(อ.๑๓) และน้ำ(อ.๑๑), ชุด ทดสอบคลอรีนอิสระคงเหลือในน้ำ (อ.๓๑), ส้วมกล่องกระดาษ, ชุด V-clean เป็นต้น	นพ.เสกสรรค์ จงจันทร์ นายสมาน อารีย์ กลุ่มงานอนามัยสิ่งแวดล้อม ฯ
<b>๑๒. กลุ่มภารกิจ การเงิน และ งบประมาณ (finance)</b>	๑. เตรียมวางแผนงบประมาณ ในภาวะฉุกเฉิน ๒. เตรียมจัดทำธุรการ การเงิน งบประมาณ สนับสนุน ภารกิจ EOC ๓. จัดเตรียมการทำประกันชีวิต ดำเนินการเรียกร้อง ดูแลค่าชดเชย ค่าเสียหาย สำหรับ อุบัติเหตุ และการบาดเจ็บ ๔. เตรียมวางแผนงบประมาณ ชดเชยผู้ที่ได้รับผลกระทบจากการปฏิบัติหน้าที่ เช่น ชดเชยหากมีการหยุดงาน	นายปรีชา ปิยะพันธ์ นางสาวศวนธ์ ไตรพิพัฒน์ กลุ่มงานบริหารทั่วไป

มติที่ประชุม .....

๒๗ / ๘.๑๕ กลุ่มงาน...

## ๘.๑๒ กลุ่มงานพัฒนาคุณภาพและรูปแบบบริการ

### ๑. การประชุมและประกวดผลงานวิชาการ กระทรวงสาธารณสุข ประจำปี ๒๕๖๗

กระทรวงสาธารณสุขกำหนดจัดมหกรรมวิชาการ การประชุมและประกวดผลงานวิชาการ ประจำปี ๒๕๖๗ ระหว่างวันที่ ๑๑ – ๑๓ กันยายน ๒๕๖๗ ณ มหาวิทยาลัยวงษ์ชวลิตกุล จังหวัดนครราชสีมา ซึ่งในปีนี้มีผลงานวิชาการทั้งประเทศส่งเข้าร่วมนำเสนอและประกวด จำนวน ๓,๕๐๐ ผลงาน โดยผลงานวิชาการของจังหวัดศรีสะเกษ ส่งผลงานเป็นอันดับ ๔ ของประเทศ และเป็นอันดับ ๑ ของเขตสุขภาพที่ ๑๐

จากผลงานวิชาการที่ส่งเข้าร่วมนำเสนอและประกวดทั้งประเทศ จำนวน ๓,๕๐๐ ผลงาน โดยเป็นผลงานวิชาการของจังหวัดศรีสะเกษ จำนวน ๒๕๘ ผลงาน คิดเป็นร้อยละ ๗.๓๗ กระทรวงคัดเลือกผลงานเพื่อนำเสนอและประกวด จำนวน ๑,๐๖๐ ผลงาน โดยเป็นผลงานวิชาการของจังหวัดศรีสะเกษ จำนวน ๖๐ ผลงาน คิดเป็นร้อยละ ๕.๖๖ ของผลงานผ่านคัดเลือกทั้งประเทศ และคิดเป็นร้อยละ ๒๓.๒๖ ของผลงานที่ส่งของจังหวัดศรีสะเกษ โดยผลงานที่ผ่านคัดเลือกจำนวน ๖๐ ผลงาน แยกเป็นประเภทวาจา ๑๗ ผลงาน ประเภทโปสเตอร์ ๓๓ ผลงาน และประเภทนวัตกรรม/สิ่งประดิษฐ์ ๑๐ ผลงาน

จากผลการประกวด จังหวัดศรีสะเกษได้รับรางวัลผลงานวิชาการดีเด่น จำนวน ๔ รางวัล จากผลงานวิชาการดีเด่น ทั้งสิ้น ๑๑๔ ผลงาน คิดเป็นร้อยละ ๓.๕๑ ซึ่งผู้ได้รับรางวัลผลงานวิชาการดีเด่นของจังหวัดศรีสะเกษ ได้แก่

ที่	ประเภท	สาขา	ชื่อ สกุล	สถานที่ปฏิบัติงาน
๑	วาจา	ผู้สูงอายุ ผู้พิการ	นายอนุสร ภาระเกษ พยาบาลวิชาชีพชำนาญการ	รพ.ราชันีไศล
๒	โปสเตอร์	การพยาบาล	นายสมบูรณ์ แนวนั่น พยาบาลวิชาชีพชำนาญการ	รพ.สต.โคกหล่าม อ.อุทุมพรพิสัย สังกัด อบจ.ศรีสะเกษ
๓	โปสเตอร์	ป้องกันและควบคุมโรค	นางสาวมยุรี สิมมะโรง นักวิชาการสาธารณสุขชำนาญการ	รพ.สต.กำแมด อ.ปรางค์กู่
๔	โปสเตอร์	ระบบบริการสุขภาพ ปฐมภูมิ	นางสาวจุฑาภรณ์ งามวิสัย นักวิชาการสาธารณสุขชำนาญการ	สสอ.โพธิ์ศรีสุวรรณ

ซึ่งผลงานทั้ง ๔ ผลงาน จะเข้าโล่รางวัลในการประชุมวิชาการเพื่อคัดเลือกผลงานวิชาการยอดเยี่ยม ประจำปี ๒๕๖๗ ในช่วงระหว่างเดือนกรกฎาคม – สิงหาคม ๒๕๖๘

มติที่ประชุม : .....

### ๘.๑๓ กลุ่มงานแพทย์แผนไทยและการแพทย์ทางเลือก

มติที่ประชุม : .....

### ๘.๑๔ กลุ่มงานสุขภาพดิจิทัล

มติที่ประชุม .....

### ๘.๑๕ กลุ่มงานการสาธารณสุขมูลฐานและระบบสุขภาพปฐมภูมิ

#### ๑. งานพัฒนาคุณภาพชีวิตระดับอำเภอ (พชอ.)

##### ๑.๑ การนำเสนอผลงานเด่น คณะกรรมการคุณภาพชีวิตระดับอำเภอ (พชอ.)

ผลงานเด่น นำเสนอที่ประชุมกรรมการจังหวัด ๒๓ กันยายน ๒๕๖๗

พชอ. เมืองศรีสะเกษ

ลำดับ พชอ. นำเสนอผลงานเด่น เดือนตุลาคม ๒๕๖๗ พชอ. กันทรารมย์

- ส่งวาระการประชุม ภายใน ๒๐ ตุลาคม ๒๕๖๗

- ส่งวีดิทัศน์นำเสนอ ภายใน ๒๕ ตุลาคม ๒๕๖๗ (ความยาวไม่เกิน ๕ นาที)

มติที่ประชุม .....

#### ระเบียบวาระที่ ๙ เรื่องอื่นๆ (ถ้ามี)

๙.๑ แนวทางการจัดประชุมขับเคลื่อนนโยบายการพัฒนางานสาธารณสุขจังหวัดศรีสะเกษ ปีงบประมาณ พ.ศ. ๒๕๖๘

๙.๒ กำหนดประชุมขับเคลื่อนนโยบายการพัฒนางานสาธารณสุขจังหวัดศรีสะเกษ ครั้งที่ ๑๐/๒๕๖๗

- วันที่ ๓๑ ตุลาคม ๒๕๖๗ ณ สำนักงานสาธารณสุขจังหวัดศรีสะเกษ

มติที่ประชุม .....