



ประชุมคณะกรรมการประสานงานสาธารณสุขระดับจังหวัด  
จังหวัดศรีสะเกษ (คปสจ.ศก.)  
กลุ่มงานควบคุมโรคติดต่อ

26 กันยายน 2567

นายศักรินทร์ บุญประสงค์

หัวหน้ากลุ่มงานควบคุมโรคติดต่อ

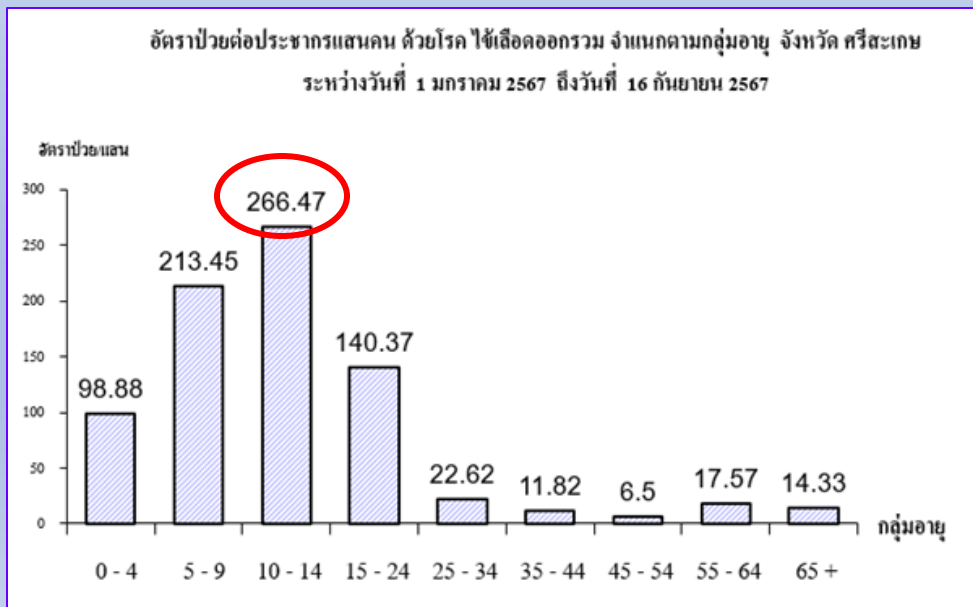
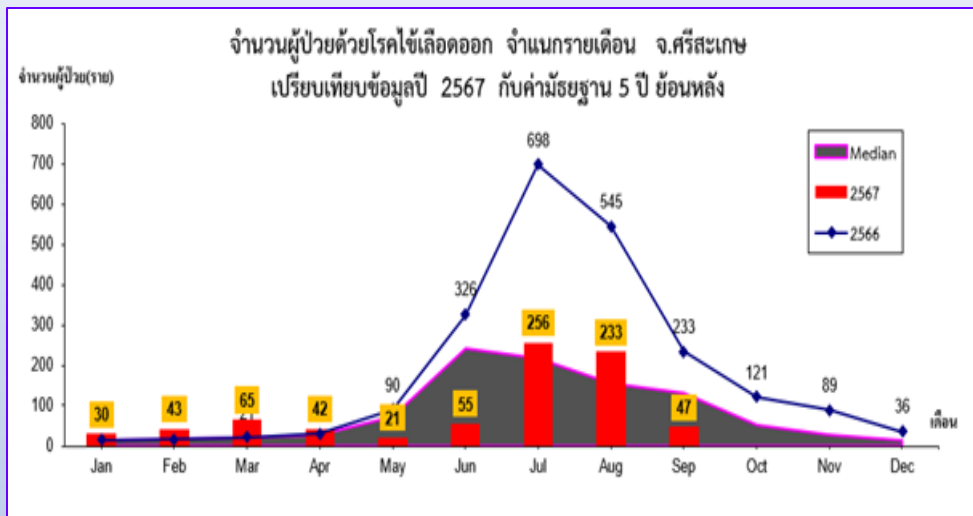
สำนักงานสาธารณสุขจังหวัดศรีสะเกษ



# สถานการณ์โรคไข้เลือดออก ปี 2567

สถานการณ์โรคไข้เลือดออก จังหวัดศรีสะเกษ ปี 2567

ระหว่างวันที่ 1 ม.ค. - 16 กันยายน 2567 เทียบกับค่ามัธยฐาน 5 ปี ย้อนหลัง



## อัตราป่วยโรคไข้เลือดออก (1 ม.ค.-16 ก.ย. 67)

อำเภอ	ผู้ป่วยเพิ่มเติมเดือน ก.ย.	จำนวน	อัตราป่วย/แสนประชากร
ภูสิงห์	1	217	396.07
ขุขันธ์	10	129	86.35
เมือง	16	110	79.83
ไพรบึง	4	36	76.17
พยุห์	2	24	68.54
ขุนหาญ	3	63	59.02
ปรางค์กู่	1	30	45.39
กันทรลักษ์	2	72	35.75
โนนคูณ	0	14	35.49
ยางชุมน้อย	1	12	33.42
ศรีรัตนะ	1	14	26.37
เบญจลักษ์	0	9	25.02
อุทุมพรพิสัย	1	19	18.15
ห้วยทับทัน	0	7	16.59
น้ำเกลี้ยง	1	7	15.76
กันทรามย์	2	14	14.1
ราชไพศาล	1	10	12.56
วังหิน	0	3	5.94
ศิลาลาด	0	1	5.07
โพธิ์ศรีสุวรรณ	1	1	4.23
บึงบูรพ์	0	0	0
เมืองจันทร์	0	0	0
รวม	+47	792	54.54

- ณ 16 ก.ย. 67 ประเทศไทย พบผู้ป่วย 79,077 ราย อัตราป่วย 119.68 เสียชีวิต 60 ราย อัตราตาย 0.09 ต่อแสนประชากร มีแนวโน้มเพิ่มขึ้น
- จังหวัดศรีสะเกษ พบผู้ป่วย 792 ราย อัตราป่วย 54.54 ต่อแสนประชากร ผู้ป่วยเสียชีวิต 1 ราย เด็กชาย 14 ปี อ.ภูสิงห์
- สาเหตุการเสียชีวิต:กลุ่มเปราะบาง โรคอ้วน รักษาล่าช้า
- เดือน ก.ย. 2567 พบผู้ป่วยรายใหม่ +47 ราย
- อำเภอที่มีอัตราป่วยสูงสุด ได้แก่ ภูสิงห์ ขุขันธ์ เมืองไพรบึง พยุห์ และขุนหาญ
- ส่วนใหญ่อายุ 10-14 ปี เป็นนักเรียนประถม และ ม.ต้น

## ประเด็นข้อเสนอ มาตรการควบคุมโรคไข้เลือดออก

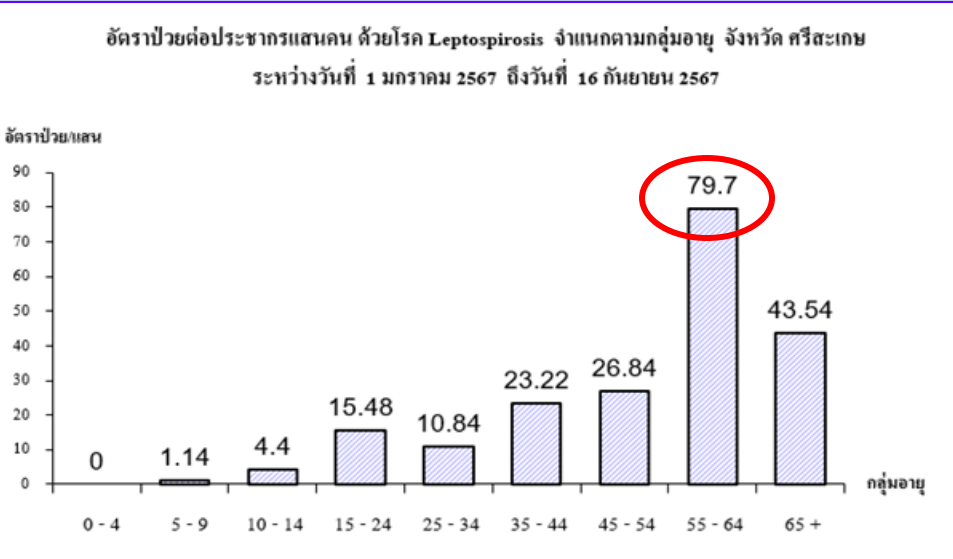
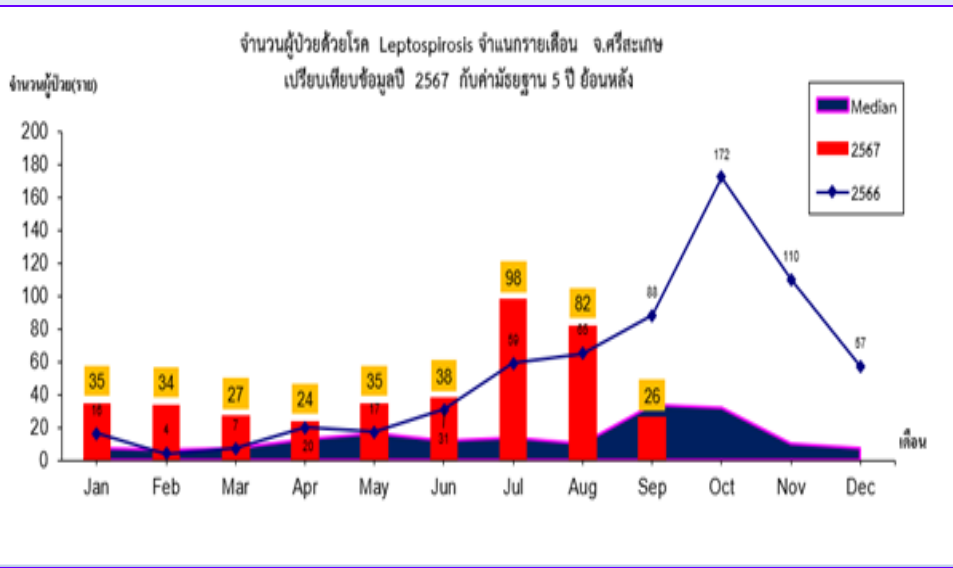
- อำเภอที่มีอัตราป่วยมากกว่า 50 ต่อแสนประชากร ได้แก่ อำเภอภูสิงห์ ขุขันธ์ เมือง และอำเภอพยุห์ และอำเภอที่มีการระบาดมากกว่า 25% ของตำบลทั้งหมด ให้เปิด EOC ตอบโต้สถานการณ์ไข้เลือดออก มีการติดตามผลการดำเนินการทุกสัปดาห์
- ให้กำหนดมาตรการเร่งรัดและติดตามการควบคุมการระบาดของโรคไข้เลือดออกอย่างจริงจัง ตามมาตรการ 4 เน้น 4 เดือน เมื่อเกิดโรคไข้เลือดออก ให้ค้นหาผู้ป่วยรายใหม่ และทายากันยุง 3-5 วัน



# สถานการณ์โรคเลปโตสไปโรสิส ปี 2567

สถานการณ์โรคเลปโตสไปโรสิส จังหวัดศรีสะเกษ ปี 2567

ระหว่างวันที่ 1 ม.ค. - 16 กันยายน 2567 เทียบกับค่ามัธยฐาน 5 ปี ย้อนหลัง



## อัตราป่วยโรคเลปโตสไปโรสิส (1 ม.ค.-16 ก.ย. 67)

อำเภอ	ผู้ป่วยเพิ่มเติมเดือน ก.ย.	จำนวน	อัตราป่วย/แสนประชากร
ปรางค์กู่	5	65	98.34
ภูสิงห์	0	42	76.66
ไพรบึง	7	34	71.94
ขุขันธ์	0	73	48.87
ขุนหาญ	2	43	40.28
กันทรารมย์	2	33	33.23
ห้วยทับทัน	1	13	30.8
วังหิน	1	15	29.69
โนนคูณ	2	10	25.35
พยุห์	2	8	22.85
ราชไศล	0	12	15.07
น้ำเกลี้ยง	2	6	13.51
ศรีรัตนะ	0	7	13.19
ศิลาลาด	0	2	10.13
โพธิ์ศรีสุวรรณ	0	2	8.45
อุทุมพรพิสัย	1	8	7.64
กันทรลักษ์	1	14	6.95
เมือง	0	9	6.53
ยางชุมน้อย	0	2	5.57
เบญจลักษ์	0	1	2.78
บึงบูรพ์	0	0	0
เมืองจันทร์	0	0	0
รวม	+26	399	27.42

- ณ 16 ก.ย. 67ประเทศไทยพบผู้ป่วยเลปโตสไปโรสิส 2,712 ราย อัตราป่วย 4.10 ต่อแสนประชากร เสียชีวิต 29 ราย อัตราตาย 0.04 ต่อแสนประชากร
- จังหวัดศรีสะเกษ พบผู้ป่วย 399 ราย อัตราป่วย 27.42 ต่อแสนประชากร เสียชีวิต 3 ราย อัตราตาย 0.21 ต่อแสนประชากร อัตราป่วยตาย ร้อยละ 0.75 อันดับี่ 4 ของประเทศ และอันดับที่ 1 ของภาคอีสาน
- เดือน ก.ย. 2567 พบผู้ป่วยรายใหม่ +26 ราย
- อำเภอที่มีอัตราป่วยสูงสุด ได้แก่ อ.ปรางค์กู่ อัตราป่วย 98.34 ต่อแสนประชากร
- ส่วนใหญ่อายุ 55-64 ปี อาชีพเกษตรกรกรรมป่วยมากที่สุด
- สาเหตุการเสียชีวิต: มารับการรักษาช้ากว่า 4 วัน

## ประเด็นข้อเสนอในการเฝ้าระวัง และมาตรการควบคุมโรคเลปโตสไปโรสิส

- ขอความร่วมมือผู้บริหาร ทุกอำเภอ ได้ดำเนินการสื่อสารประชาสัมพันธ์ให้ความรู้การป้องกันโรคเลปโตสไปโรสิสให้ประชาชนทราบ โดยเฉพาะอำเภอที่มีอัตราป่วยสูง ได้แก่ปรางค์กู่ ภูสิงห์ ไพรบึง ขุขันธ์ และขุนหาญ
- รพ.สต. ช่วยคัดกรองผู้ป่วยที่มารับบริการ และหากมีอาการเข้าได้ ให้ส่งต่อรักษาทันที

# ยังต้องเฝ้าระวังต่อเนื่อง

## ร่องมรสุมกำลังแรงพาดผ่าน มีฝนตกหนัก เหนือ กลาง อีสาน ตะวันออก วันที่ 22 – 25 ก.ย. 67



ร่องมรสุมกำลังแรงพาดผ่านภาคเหนือ กลาง และอีสาน ประกอบกับ  
ลมมรสุมตะวันตกเฉียงใต้มีกำลังแรงพัดปกคลุมประเทศไทย  
ส่งผลให้มีฝนตกหนักต่อเนื่องบริเวณ  
ภาคเหนือ กลาง อีสาน และภาคตะวันออก  
วันที่ 22 – 25 ก.ย. 67

- ภาคเหนือ** แม่ฮ่องสอน เชียงใหม่ ลำพูน ลำปาง แพร่ อุตรดิตถ์ สุโขทัย ตาก กำแพงเพชร พิจิตร โขงเจ็ดเสมียน พิษณุโลก พิจิตร เพชรบูรณ์
- ภาคอีสาน** เลย หอนงบัวลำภู อุดรธานี สกลนคร นครพนม ชัยภูมิ ขอนแก่น กาฬสินธุ์ มุกดาหาร มหาสารคาม ร้อยเอ็ด ยโสธร อำนาจเจริญ นครราชสีมา บุรีรัมย์ สุรินทร์ ศรีสะเกษ อุบลราชธานี
- ภาคกลาง** นครสวรรค์ อุทัยธานี ชัยนาท ลพบุรี อ่างทอง สระบุรี สุพรรณบุรี พระนครศรีอยุธยา กาญจนบุรี ราชบุรี สมุทรสงคราม กรุงเทพมหานครและปริมณฑล
- ภาค ตะวันออก** นครนายก ปราจีนบุรี สระแก้ว ฉะเชิงเทรา ชลบุรี ระยอง จันทบุรี ตราด

“ เฝ้าระวังน้ำท่วมฉับพลัน น้ำป่าไหลหลาก น้ำท่วมขังในเมือง และน้ำล้นตลิ่ง จากฝนที่ตกสะสม ”







ผู้บัญชาการเหตุการณ์

ศูนย์ปฏิบัติการฉุกเฉินด้านการแพทย์และสาธารณสุข(PHEOC)

## ศูนย์ปฏิบัติการตอบโต้ภาวะฉุกเฉินด้านการแพทย์และสาธารณสุข สำนักงานสาธารณสุขจังหวัดศรีสะเกษ

- ❑ วันที่ 27 สิงหาคม 2567 ได้เปิดศูนย์ PHEOC เพื่อเตรียมความพร้อมรับสถานการณ์อุทกภัย วาตภัย และดินโคลนถล่ม ประจำปี 2567 โดยเปิดกลุ่มภารกิจในการติดตามสถานการณ์ และกลุ่มภารกิจที่เกี่ยวข้องในการช่วยเหลือในภาวะฉุกเฉิน ในระยะเตรียมความพร้อม จำนวน 9 กลุ่มภารกิจ
- ❑ ให้มีการติดตามรายงานสถานการณ์น้ำ และปริมาณฝน และให้มีการประชุมติดตามสถานการณ์ทุกสัปดาห์ และประชุมทุกวัน ตั้งแต่วันที่ 13 ก.ย. 2567
- ❑ สำรวจสถานบริการด้านสาธารณสุขที่ตั้งอยู่ในพื้นที่ลุ่มน้ำ เสี่ยงต่อน้ำท่วม และให้มีมาตรการการเปิดจุดบริการฉุกเฉินและการเคลื่อนย้ายวัสดุ อุปกรณ์ทางการแพทย์ และผู้ป่วย เมื่อเกิดเหตุการณ์
- ❑ การสำรวจเวชภัณฑ์ยา วัสดุ และอุปกรณ์ที่จำเป็นในการช่วยเหลือผู้ประสบภัย
- ❑ การสำรวจกลุ่มเปราะบาง เพื่อเตรียมพร้อมในการเคลื่อนย้าย ได้แก่ ผู้สูงอายุติดบ้าน/ติดเตียง ผู้พิการ หญิงตั้งครรภ์ ผู้ป่วยฟอกไต และอื่นๆ
- ❑ การเตรียมความพร้อมทีมต่างๆ ได้แก่ ทีมเฝ้าระวัง สอบสวน ควบคุมโรคติดต่อเมื่อเกิดอุทกภัย (CDCU & SRRT & SAT & JIT) ทีมปฏิบัติการทางการแพทย์ฉุกเฉิน (MERT & Mini MERT) ทีมปฏิบัติการด้านสิ่งแวดล้อม (SEhRT) ทีมช่วยเหลือเยียวยาจิตใจ (MCATT)
- ❑ การสื่อสารประชาสัมพันธ์ให้ความรู้เกี่ยวกับการป้องกันโรคและภัยสุขภาพ ที่มากับน้ำท่วมขัง หรือดินโคลนถล่ม



# การเตรียมความพร้อมของทีมปฏิบัติการทางการแพทย์ฉุกเฉิน



□ หน่วยปฏิบัติการระดับสูง (ALS) รพ.ทุกแห่ง (รวม อบจ. และ รพ.พรีนซ์) 24 แห่ง : **100** คัน



□ หน่วยปฏิบัติการระดับพื้นฐาน (BLS) รพ.สต. และมูลนิธิ 38 แห่ง : **60** คัน



□ หน่วยปฏิบัติการระดับเบื้องต้น(FR) อปท. มูลนิธิสว่างจิตต์ ศรีสะเกษธรรมสถาน และมูลนิธิศรีสะเกษสงเคราะห์ 106 แห่ง : **108** คัน



□ เรือกู้ภัยทางน้ำ (หน่วยปฏิบัติการในพื้นที่ กันทรารมย์ และ กันทรลักษ์)

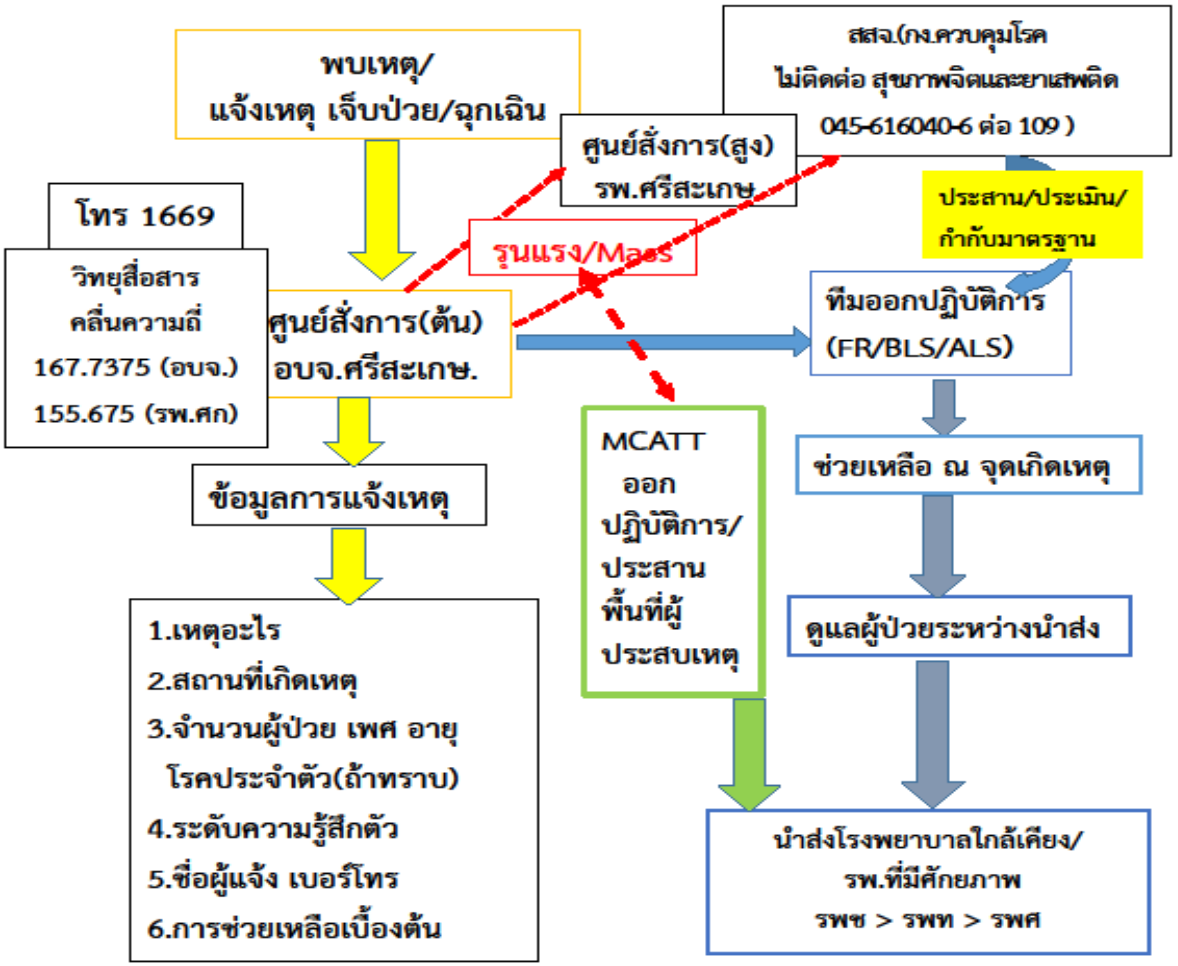


□ Sky Doctor รพ.ศรีสะเกษ



# การเตรียมความพร้อมของทีมปฏิบัติการทางการแพทย์ฉุกเฉิน

## ขั้นตอนรับบริการการแพทย์ฉุกเฉิน



## พิกัดจุดจอดเฮลิคอปเตอร์ แต่ละอำเภอ

อำเภอ / หน่วยงาน	จุดจอด	พิกัด
โรงพยาบาลศรีสะเกษ	สนามโรงเรียนศรีสะเกษวิทยาลัย	๔๘P VB ๒๒/๑๕๐ ๗๐๘๒๕
ขุนหาญ	สนามหน้าสถานีตำรวจภูธรขุนหาญ	๔๘P VB ๓๘๐๐๐ ๑๖๓๑๙
อุทุมพรพิสัย	สนามหน้าว่าการอำเภออุทุมพรพิสัย	๔๘P VB ๐๗๕๘๐ ๗๐๗๙๘
ศรีรัตนะ	สนามองค์การบริหารส่วนตำบลศรีแก้ว	๔๘P VB ๔๑๖๑๓ ๓๒๑๔๗
อุทุมพรพิสัย	สนามโรงเรียนกำแพง	๑๕°๐๗' ๕๓.๑" N ๑๐๕°๐๘' ๓๗.๘" E
เบญจลักษ์	โรงเรียนเบญจลักษ์พิทยาศึกษา	๔๘P VB ๖๔๔๔๔ ๓๕๒๕๙
พยุห์	สนามโรงเรียนบ้านหนองหว้าทับยาย	๔๘P VB ๓๔๔๘๐ ๔๘๒๗๕
ห้วยทับทัน	สนามหน้าโรงเรียนห้วยทับทันวิทยาคม	๔๘P UB ๙๕๓๕๒ ๖๔๐๓๖
ขุนศรี	สนามโรงเรียนขุนศรี	๔๘P VB ๑๓๑๕๒ ๒๒๕๑๑
รพ.วังหิน	สนามที่ว่าการอำเภอวังหิน	๔๘P VB ๑๓๒๕๐ ๕๒๗๑๒
ขุนศรี	โรงเรียนจงกลวิทยาศึกษา	๔๘P VB ๒๐๕๘๐ ๓๘๘๕๙
เมืองจันทร์	สนามหน้าว่าการอำเภอเมืองจันทร์	๔๘P UB ๙๘๒๒๗ ๗๙๗๐๙
ภูสิงห์	สนามหน้าสถานีตำรวจภูธรภูสิงห์	๔๘P VB ๐๖๒๕๙ ๐๘๓๘๒
กันทรารมย์	สนามโรงเรียนกันทรารมย์	๔๘P VB ๕๕๓๔๘ ๖๙๙๑๑
โพธิ์ศรีสุวรรณ	สนามฟุตบอลโรงเรียนไตรมิตร	๔๘P UB ๙๖๖๒๗ ๘๕๖๐๗
ปรางค์กู	โรงเรียนปรางค์กู	๔๘P UB ๙๖๖๒๗ ๕๓๐๖๕
ราษีไศล	สนามกีฬาากลางอำเภอราษีไศล	๔๘P VB ๐๙๕๖๓ ๙๖๗๖๔
โนนคูณ	สนามโรงเรียนบ้านร่องแก้ว	๔๘P VB ๖๖๑๕๑ ๕๐๘๙๔
โพธิ์แดง	สนามหน้าว่าการอำเภอโพธิ์แดง	๔๘P VB ๓๑๓๙๓ ๓๐๕๘๐
บึงบูรพ์	เทศบาล ตำบลบึงบูรพ์	๔๘P UB ๙๖๕๓๐ ๙๕๕๕๖
รพ.น้ำเกลี้ยง	โรงเรียนน้ำเกลี้ยงวิทยา	๔๘P VB ๔๗๑๖๓ ๕๐๔๓๓
ศิลาลาด	สนามหน้าว่าการอำเภอศิลาลาด	๔๘P VC ๐๐๓๙๗ ๑๐๘๕๒
กันทรลักษ์	กองร้อยตำรวจตระเวนชายแดนที่ ๒๒๔	๔๘P VB ๖๑๖๘๙ ๑๕๖๘๒
ยางชุมน้อย	โรงเรียนยางชุมน้อยพิทยาคม	๔๘P VB ๓๕๙๕๕ ๘๗๑๓๗
กันทรลักษ์	สนามข.ชั่วคราว รร.ภูมิลักษณ์วิทยา	๔๘P VA ๗๐๗๖๖ ๙๘๙๓๕
กันทรลักษ์	โรงเรียนบ้านโดนเอร์	๔๘P VB ๕๙๕๐๙ ๐๒๘๙๕



# การเตรียมความพร้อม ด้านการสำรองเวชภัณฑ์

กล่องภารกิจ Logistic สำนักงานสาธารณสุขจังหวัดศรีสะเกษ

สำรวจจำนวนคงคลัง  
ทุกรพ.ในจังหวัด



สำรองเวชภัณฑ์  
(อำเภอเสียงสำรองมากกว่าปกติ)



รายงานประจำสัปดาห์ (ทุกวันพุธ)  
(อัตราการใช้ จำนวนคงคลัง)



ข้อมูล ณ วันที่ ๑๗ กันยายน ๒๕๖๗

การเตรียมความพร้อมด้านทรัพยากร			
ยาชุดช่วยเหลือ ผู้ประสพภัย 8 รายการ	ยาทาฆ่าเชื้อรา (Clotrimazole cream)	ยาทาฆ่าเชื้อรา (Ketoconazole cream)	ยาทาน้ำกัดเท้า (Whitfield ointment)
<b>100</b> ชุด	<b>5,656</b> หลอด	<b>1,800</b> หลอด	<b>1,075</b> หลอด
ยาฆ่าเชื้อแบคทีเรีย (Doxycycline)	ยาหยอดตาแก้ แพ้/ตาแดง	ยาหยอดหู (Chloramphenic ol)	ยาฆ่าเชื้อ (Ceftriaxone)
<b>44,250</b> แคปซูล	<b>6,280</b> ขวด	<b>2,103</b> ขวด	<b>40,960</b> vial
ชุดทดสอบเชื้อ เลปโตสไปโรสิส	ชุดทดสอบ ไข้หวัดใหญ่	หน้ากากอนามัย (Surgical mask)	แอลกอฮอล์ 70% 60 ml
<b>950</b> ชุด	<b>680</b> ขวด	<b>220,950</b> ชิ้น	<b>13,754</b> ขวด

แผนขอลำดับสนับสนุนการจัดสำรองยาชุดช่วยเหลือผู้ประสพภัย  
เพื่อเตรียมพร้อมรองรับสถานการณ์อุทกภัย

ลำดับ	โรงพยาบาล	จำนวนเสนอ การจัดสำรองยาชุดสำรอง (ชุด)	หมายเหตุ
๑	โรงพยาบาลศรีสะเกษ	๑๐๐๐	พื้นที่เสี่ยงภัย
๒	โรงพยาบาลราชโคศล	๕๐๐	พื้นที่เสี่ยงภัย
๓	โรงพยาบาลกันทรารมย์	๕๐๐	พื้นที่เสี่ยงภัย
๔	โรงพยาบาลศีลาลาด	๓๐๐	พื้นที่เสี่ยงภัย
๕	โรงพยาบาลยางชุมน้อย	๓๐๐	พื้นที่เสี่ยงภัย
๖	โรงพยาบาลกันทรลักษ์	๕๐๐	
๗	โรงพยาบาลขุนหาญ	๒๐๐	
๘	โรงพยาบาลขุขันธ์	๒๐๐	
๙	โรงพยาบาลบึงบูรพ์	๒๐๐	
๑๐	โรงพยาบาลปรางค์กู่	๑๐๐	
๑๑	โรงพยาบาลภูสิงห์	๑๐๐	
๑๒	โรงพยาบาลโพธิ์ศรีสุวรรณ	๑๐๐	
๑๓	โรงพยาบาลโนนคูณ	๑๐๐	
๑๔	โรงพยาบาลอุทุมพรพิสัย	๑๐๐	
๑๕	โรงพยาบาลห้วยทับทัน	๑๐๐	
๑๖	โรงพยาบาลเบญจลักษ์	๑๐๐	
๑๗	โรงพยาบาลน้ำเกลี้ยง	๑๐๐	
๑๘	โรงพยาบาลไพรบึง	๑๐๐	
๑๙	โรงพยาบาลเมืองจันทร์	๑๐๐	
๒๐	โรงพยาบาลวังหิน	๑๐๐	
๒๑	โรงพยาบาลศรีรัตนะ	๑๐๐	
๒๒	โรงพยาบาลพยุห์	๑๐๐	





# การเตรียมความพร้อม ด้านการช่วยเหลือเยียวยาจิตใจ

1. การจัดเตรียมทีม MCATT รายอำเภอ และภาพรวม เพื่อดำเนินการคัดกรองกลุ่มเสี่ยง และวางแผนการดูแลและส่งต่อ ผู้มีภาวะทางจิตใจ โดยบูรณาการร่วมกับหน่วยงานที่เกี่ยวข้อง
2. แผนการเข้าช่วยเหลือดูแลเยียวยาจิตใจ และเคลื่อนย้ายผู้ป่วยที่มีผลกระทบด้านจิตใจ จิตเวช และภาวะทางจิตบกพร่อง
3. การจัดกิจกรรมดูแลผู้ประสบภัย เพื่อป้องกันภาวะเครียด
4. การจัดเตรียมวางแผนดูแลผู้ป่วยจิตเวชที่ได้รับผลกระทบ
5. การจัดเตรียมแผนการสื่อสารความเสี่ยง เผื่อระวังข่าวลือจากช่องทางต่างๆ เพื่อตอบโต้อย่างรวดเร็วและเหมาะสม

จังหวัดศรีสะเกษ มีทีม MCATT ทั้งหมด 22 ทีม

ทีม MCATT จังหวัด(สำนักงานสาธารณสุข โรงพยาบาลศูนย์ โรงพยาบาลทั่วไป) 2 ทีม

ทีม MCATT อำเภอ (สำนักงานสาธารณสุขอำเภอ โรงพยาบาลชุมชน) 20 ทีม

ขอบคุณครับ

