

รายงานการประชุมขับเคลื่อนนโยบายการพัฒนางานสาธารณสุขจังหวัดศรีสะเกษ

ครั้งที่ ๑๐/๒๕๖๗ ในวันที่ ๓๑ ตุลาคม ๒๕๖๗

ณ ห้องประชุมอาคารส่งเสริมสุขภาพ สำนักงานสาธารณสุขจังหวัดศรีสะเกษ

เริ่มประชุมเวลา ๐๘.๓๐ น.

๑. นิ่งสมาธิก่อนการประชุม
๒. นายแพทย์สาธารณสุขจังหวัดกล่าวเปิดการประชุม
๓. วิดีทัศน์ผลการดำเนินงาน ประจำเดือน ตุลาคม ๒๕๖๗

วาระก่อนการประชุม :

- จำนวน ๖ รายการ (รายละเอียดตามเอกสารแนบท้าย)

ระเบียบวาระที่ ๑ เรื่องที่ประธาน (นายแพทย์สาธารณสุขจังหวัดศรีสะเกษ) แจ้งให้ที่ประชุมทราบ

๑) หน่วยแพทย์เคลื่อนที่ พอ.สว. จังหวัดศรีสะเกษ ประจำเดือน พฤศจิกายน ๒๕๖๗

- วันที่ ๒๑ พฤศจิกายน ๒๕๖๗ สถานที่ โรงเรียนไพรัชธรรมคุณวิทยา บ้านกราม หมู่ที่ ๒ ตำบลไพร อำเภอบัวลาย

ข้อสั่งการนายแพทย์สาธารณสุขจังหวัด

- ให้ผู้เกี่ยวข้องพิจารณาจัดทำภาพรวมฉายลักษณ์ และบอร์ดนิทรรศการใหม่ให้สมพระเกียรติ เมื่อเสร็จสิ้นกิจกรรมแต่ละครั้งให้จัดเก็บให้เรียบร้อย เหมาะสม

มติที่ประชุม รับทราบ

๒) สถานการณ์การแพร่ระบาดของโรคติดเชื้อ HMPV/Flu A การระบาดของโรคติดเชื้อทางเดินหายใจจากเชื้อไวรัส HMPV (Human Metapneumovirus) ตั้งแต่วันที่ ๙ ตุลาคม ๒๕๖๗ -๒๘ ตุลาคม ๒๕๖๗ ณ เรือนจาจังหวัดศรีสะเกษ พบผู้ป่วยติดเชื้อ HMPV สะสมทั้งหมด จำนวน ๓๑๐ ราย

สิ่งสนับสนุนวัสดุจากหน่วยงานที่เกี่ยวข้อง

๑. สสจ. ศรีสะเกษ สนับสนุน คอลรีนผง จำนวน ๒๐ กระปุก และชุดตรวจคอลรีน
๒. สคร.๑๐ สนับสนุน Mask จำนวน ๑ ลัง กระจาดยัดทำความสะอาด ๑๐ กล่อง คอลรีนน้ำ ๕ แกลลอน และคอลรีนเม็ด จำนวน ๑๐ กระปุก๓. สคร.๑๐ ประสานขอสนับสนุนวัคซีนจากกรมควบคุมโรค โดยขอสนับสนุน ๓๐๐ โดส

มาตรการป้องกันควบคุมโรคติดเชื้อทางเดินหายใจจากเชื้อ HMPV ในเรือนจำ

๑) มาตรการ Mask ๑๐๐% (เน้นตอนกลางวัน)

๒) มาตรการ Big cleaning day ในเรือนนอน ลานกิจกรรม โรงอาหารและรอบๆ สัปดาห์ละ ๑ ครั้ง โดยเน้นการเช็ดถู ล้างทำความสะอาดพื้นผิวเรือนนอน จุดสัมผัสร่วมต่างๆ ด้วยน้ำ ๓ ลิตร+คลอรีน (Sodium hypochlorite) จำนวน ๑ เม็ด

๓) มาตรการปรับปริมาณคลอรีนในน้ำใช้น้ำอาบ ให้ได้ตามมาตรฐานในภาวะเกิดการระบาด ๐.๕-๑ ppm โดยให้เติมคลอรีนเม็ดผู้ ๓ เม็ด ในถังพักน้ำ ขนาด ๓ ลูกบาศก์เมตร ก่อนมีการใช้น้ำอย่างน้อย ๓๐ นาที กำหนดเบื้องต้น ๒ ช่วงเวลา คือ เวลา ๐๖.๐๐ น. และ ๑๓.๐๐ น.

๔) มาตรการแยกภาชนะในการรับประทานอาหารของผู้ต้องขัง ไม่ให้รวมกันรับประทาน (เริ่มใช้เป็นภาชนะขาดหลุมแล้วในวันนี้)

๕) มาตรการเฝ้าระวัง คัดกรอง ค้นหา ผู้ป่วยรายใหม่ ดังนี้-ตระแกรงที่ ๑ ใช้การคัดกรองด้วยวัดอุณหภูมิ Termoscan ในช่วงการรวมพลนัยอด เข้า-เย็น ตรวจจับผู้ต้องขังที่มีอุณหภูมิ ๓๗.๖ องศาเซลเซียสขึ้นไป เมื่อพบให้แยกซักประวัติเพิ่มเติมโดย อสจร. ส่ง จนท.พยาบาลเรือนจำประเมินอาการซ้ำ -ตระแกรงที่ ๒ เฝ้าระวัง คัดกรอง สังเกตอาการ โดย อสจร. และหัวหน้าห้องนอน รายงานผู้ควบคุม และส่งตรวจคัดกรองรักษาโดยทีมพยาบาลเรือนจำ-ตระแกรงที่ ๓ เมื่อพบการระบาดในห้องนอนหรือเรือนนอนใดๆ ร้อยละ ๓๐ ให้จัดทีมคัดกรองจาก สสจ.ศก. สสอ.เมือง รพ.ศก. ร่วมปฏิบัติการคัดกรองทั้งหมดในเรือนนอนนั้น (พิจารณาตามความเหมาะสมของสถานการณ์)

ข้อสั่งการนายแพทย์สาธารณสุขจังหวัด

๑) เนื่องจากเรือนจำมีสถานที่ไม่เพียงพอต่อการแยกผู้ป่วยเพื่อป้องกันโรค อาจใช้วิธีในการการจัดตั้งโรงพยาบาลสนามเพื่อให้การดูแลรักษาผู้ป่วยในเรือนจำ

๓) จัดกิจกรรมตามโครงการเดิน วิ่ง ปั่น ป้องกันอัมพาต ครั้งที่ ๑๐ เฉลิมพระเกียรติ พระบาทสมเด็จพระเจ้าอยู่หัว เนื่องในโอกาสพระราชพิธีมหามงคลเฉลิมพระชนมพรรษา ๖ รอบ ๒๘ กรกฎาคม ๒๕๖๗

การจัดกิจกรรม เดิน วิ่ง ปั่น ป้องกันอัมพาต ครั้งที่ ๑๐ เฉลิมพระเกียรติ จังหวัดศรีสะเกษ โดยกำหนดจัดกิจกรรมออกกำลังกาย เดิน วิ่ง ปั่น ป้องกันอัมพาต พร้อมกันทุกอำเภอ ในวันที่ ๒ พฤศจิกายน ๒๕๖๗ สถานที่และเวลา ตามที่อำเภอกำหนด ทั้งนี้ ดาวนโหดแอปพลิเคชัน CCC และส่งผลการออกกำลังกาย ในวันที่เข้าร่วมกิจกรรมโดยมีขั้นตอนดังนี้

- ดาวนโหดแอปพลิเคชัน Calories Credit Challenge (CCC) ใช้ได้ทั้ง IOS/Android
- เข้าร่วมขบวนของจังหวัด ๑ คน/๑ จังหวัด โดยขึ้นต้นด้วย WRB ๑๐ จังหวัดศรีสะเกษ
- ส่งผลการออกกำลังกาย เพื่อสะสมแคลอรีและเครดิต โดยสะสมผ่านแอปพลิเคชัน CCC smart watch และส่งผลการออกกำลังกายแบบกรอกเอง เลือกกิจกรรม เดิน วิ่ง ปั่น ไม่เกิน ๓๐-๖๐ นาที/ครั้ง/วัน

ข้อสั่งการนายแพทย์สาธารณสุขจังหวัด

- มอบหมายผู้บริหารทุกอำเภอเชิญชวน บุคลากร และ อสม.ในพื้นที่เข้าร่วมกิจกรรมการออกกำลังกายให้มากที่สุด

๔) การรับมอบอาคารโรงพยาบาลโคกจาน ให้แก่กระทรวงสาธารณสุข

จังหวัดศรีสะเกษได้รับความเมตตาจากพระเทพวชิรญาณ (เลี่ยม ฐิตธมฺโม) เจ้าอาวาส วัดหนองป่าพง จังหวัดอุบลราชธานี ที่ปรึกษาเจ้าคณะภาค ๑๐ แสดงความประสงค์บริจาคงานก่อสร้างอาคารโรงพยาบาล ณ ที่สาธารณประโยชน์แปลง “ทุ่งสืมน้อยสาธารณประโยชน์” หมู่ที่ ๘ ตำบลโคกจาน อำเภออุทุมพรพิสัยเพื่อเฉลิมพระเกียรติพระบาทสมเด็จพระเจ้าอยู่หัว เนื่องในโอกาสสมหามงคลเฉลิมพระชนมพรรษา ๖ รอบ ๒๘ กรกฎาคม ๒๕๖๗ และกำหนดส่งมอบอาคารโรงพยาบาลโคกจาน ให้แก่ กระทรวงสาธารณสุข โดยเจ้าประคุณ สมเด็จพระมหาธีรราชเจ้า กรรมการมหาเถรสมาคม เจ้าคณะใหญ่หนเหนือเจ้าอาวาสวัดพระเชตุพนวิมลมังคลาราม เมตตาเป็นประธานพิธีมอบอาคารโรงพยาบาลโคกจาน ในวันอังคารที่ ๕ พฤศจิกายน พ.ศ. ๒๕๖๗ เวลา ๑๐.๐๐ น. ณ โรงพยาบาลโคกจาน ตำบลโคกจาน อำเภออุทุมพรพิสัย จังหวัดศรีสะเกษ ทั้งนี้ เพื่อถวายมุทิตาสักการะอายุวัฒนมงคล อายุ ๘๓ ปี ๖๓ พรรษา พระเทพวชิรญาณ (เลี่ยม ฐิตธมฺโม) เจ้าอาวาส วัดหนองป่าพง จังหวัดอุบลราชธานี

ข้อสั่งการนายแพทย์สาธารณสุขจังหวัด

- ขอเชิญชวนผู้บริหารทุกท่านร่วมกิจกรรมการรับมอบอาคารโรงพยาบาลโคกจาน ให้แก่กระทรวงสาธารณสุข

๕) การทำบุญ ทอดกฐินสาธารณสุขสามัคคี เพื่อสมทบทุนสร้าง ศาลาการเปรียญ ณ วัดบ้านนา ตำบลชำ อำเภอมือ่ง จังหวัดศรีสะเกษ ทอดถวายวันที่ ๑ พฤศจิกายน ๒๕๖๗ กำหนดการพิธี

- วันพฤหัสบดี ที่ ๓๑ ตุลาคม พ.ศ.๒๕๖๗ (ตรงกับวันแรม๑๔ ค่ำ เดือน ๑๑)
เวลา ๑๕.๐๐น. ตั้งองค์กฐิน ณ อาคารเอนกประสงค์ สำนักงานสาธารณสุขจังหวัดศรีสะเกษ
เวลา ๑๘.๐๐น. พระสงฆ์เจริญพระพุทธมนต์ และแสดงธรรมเทศนา
- วันศุกร์ ที่ ๑ พฤศจิกายน พ.ศ.๒๕๖๗ (ตรงกับวันขึ้น ๑ ค่ำ เดือน ๑๒)
เวลา ๐๙.๐๐น. เคลื่อนองค์กฐินจากสำนักงานสาธารณสุขจังหวัดศรีสะเกษ
ทอดถวาย ณ วันบ้านนา ตำบลชำ อำเภอมือ่ง จังหวัดศรีสะเกษ
เวลา ๑๐.๐๐น. ทำพิธีทอดถวายองค์กฐิน พระสงฆ์อนุโมทนา เป็นเสร็จพิธี
- สามารถร่วมทำบุญผ่านการโอนเงิน ธนาคารกรุงไทย เลขที่บัญชี ๓๑๑-๓-๕๓๗๘๔-๓
ชื่อบัญชี นางสาวคนธ์ ไตรพิพัฒน์

ข้อสั่งการนายแพทย์สาธารณสุขจังหวัด

- ขอเชิญผู้บริหารทุกท่านร่วมกิจกรรมทำบุญทอดกฐินสาธารณสุขสามัคคีหากไม่สามารถมาร่วมกิจกรรมสามารถร่วมทำบุญได้โดยการบริจาคตามเห็นสมควร

๖) การเบิกจ่ายงบประมาณ

- มอบรองนายแพทย์สาธารณสุขจังหวัดศรีสะเกษ (นายสุริยนต์ หล้าคำ) กำกับติดตามการใช้จ่ายงบประมาณ
- กำหนดให้ผู้อำนวยการโรงพยาบาลทุกแห่งเป็นประธานการตรวจรับ
- การส่งหนังสือที่เกี่ยวกับการใช้จ่ายงบลงทุนถึงลงรับที่สารบัญ แล้วส่งไปยังงานเลขานุการเพื่อกลับกรองเบื้องต้น และแจ้งให้รองนายแพทย์สาธารณสุขจังหวัดศรีสะเกษทราบเพื่อพิจารณารายละเอียดแล้วส่งการไปยังงานพัสดุเพื่อดำเนินการต่อไป
- สำนักงานใหญ่ตรวจเงินแผ่นดินกำหนดให้สำนักงานตรวจเงินแผ่นดินดำเนินการตรวจสอบการใช้จ่ายงบประมาณ และรายงานผลการตรวจสอบต่อหัวหน้าส่วนราชการระดับจังหวัด (ผู้ว่าราชการจังหวัด) เพื่อดำเนินการตรวจสอบต่อไป

๗) การควบคุม ป้องกันโรคเบาหวาน ความดันโลหิตสูง โดยการนับคาร์บ กินแป้ง

- อัตราความชุกของผู้ป่วยโรคเบาหวาน ความดันโลหิตสูง เพิ่มขึ้น ทำให้ค่าใช้จ่ายในการรักษาโรคเบาหวานเพิ่มขึ้นสูงมาก กระทรวงสาธารณสุข มีนโยบายส่งเสริมให้ประชาชนประเมินการบริโภคอาหารให้เหมาะสมโดยให้รับประทานอาหารประเภทแป้งเพียง ๒๐% โดยการนับคาร์บ ทั้งนี้มีนโยบายให้พัฒนาศักยภาพ อสม.เชี่ยวชาญนับคาร์บ

๘) การบำบัดรักษาผู้ป่วยจิตเวชระยะกลางด้วยรูปแบบมินิธัญรักษ์

- สำนักงานหลักประกันสุขภาพแห่งชาติจัดให้มีชุดสิทธิประโยชน์การบำบัดรักษาผู้ป่วยจิตเวชระยะกลางด้วยรูปแบบมินิธัญรักษ์การบริการที่เหมาะสม

๙) ระบบ Cyber security

- กระทรวงสาธารณสุขกำหนดให้ทุกโรงพยาบาลมีระบบ Cyber security โดยข้อมูลต้องเป็นระบบเดียวกัน และมีความปลอดภัยขั้นสูง

ข้อสั่งการนายแพทย์สาธารณสุขจังหวัด

- มอบหมายรองนายแพทย์สาธารณสุขจังหวัดศรีสะเกษ (นายพิเชษฐ จงเจริญ) กำกับติดตามการพัฒนาระบบ Cyber security ในโรงพยาบาลชุมชนทุกแห่ง

ระเบียบวาระที่ ๒ เรื่องรับรองรายงานการประชุมครั้งที่ ๙/๒๕๖๗ วันที่ ๒๖ กันยายน ๒๕๖๗

กลุ่มงานพัฒนายุทธศาสตร์สาธารณสุข สำนักงานสาธารณสุขจังหวัดศรีสะเกษ ได้จัดทำสรุปมติและข้อสั่งการประชุม และรายงานการประชุมขับเคลื่อนนโยบายการพัฒนาสาธารณสุขจังหวัดศรีสะเกษ ครั้งที่ ๙/๒๕๖๗ วันที่ ๒๖ กันยายน ๒๕๖๗ เวลา ๐๘.๓๐ - ๑๒.๐๐ น. ห้องประชุมอาคารส่งเสริมสุขภาพ สำนักงานสาธารณสุขจังหวัดศรีสะเกษ แจ้งให้ผู้บริหารและคณะกรรมการประสานงานสาธารณสุขระดับจังหวัดจังหวัดศรีสะเกษ ได้รับทราบทาง website <http://www.ssko.moph.go.th> แผนุรายงานการประชุมขับเคลื่อนนโยบายการพัฒนาสาธารณสุขจังหวัดศรีสะเกษ จึงขอให้ที่ประชุมพิจารณาและรับรองรายงานการประชุมต่อไป

มติที่ประชุม รับทราบ

ระเบียบวาระที่ ๓ เรื่องสืบเนื่องจากการประชุมครั้งที่ ๙/๒๕๖๗ วันที่ ๒๖ กันยายน ๒๕๖๗

มติที่ประชุม รับทราบ

ระเบียบวาระที่ ๔ เรื่องเสนอจากหัวหน้าส่วนราชการ/ภาคีเครือข่าย

๔.๑ องค์การบริหารส่วนจังหวัดศรีสะเกษ

- ไม่มี

๔.๒ เทศบาลเมืองศรีสะเกษ

- เชิญชวนเที่ยวงานลอยกระทง

มติที่ประชุม รับทราบ

๔.๓ หน่วยควบคุมโรคติดต่อ นำโดยแมลง อำเภอบึงนาราง จังหวัดศรีสะเกษ

- ไม่มี

๔.๔ ด้านควบคุมโรคติดต่อระหว่างประเทศของสง่า จังหวัดศรีสะเกษ

๑. การขยายเวลาเปิดจุดผ่านแดนถาวรช่องสง่า อำเภอกุสิงห์ จังหวัดศรีสะเกษ

หนังสือจังหวัดศรีสะเกษ ที่ ศก ๐๐๑๗.๓/ว ๗๖๔๔ ลงวันที่ ๓๑ ตุลาคม ๒๕๖๗ แจ้งให้ทราบ เรื่องประกาศการทรวมหาดไทย เรื่องการขยายเวลาเปิดจุดผ่านแดนถาวรช่องสง่า อำเภอกุสิงห์ จังหวัดศรีสะเกษ โดยเปลี่ยนแปลงจาก เวลา ๐๗.๐๐ - ๒๐.๐๐ น. ของทุกวัน เป็นเวลา เวลา ๐๗.๐๐ - ๒๒.๐๐ น. ของทุกวัน ตั้งแต่วันที่ ๒๙ ตุลาคม ๒๕๖๗ ประกาศในราชกิจจานุเบกษา เมื่อวันที่ ๓๐ ตุลาคม ๒๕๖๗

มติที่ประชุม รับทราบ

๔.๕ โรงพยาบาลประชารักษ์เวชการ

- ไม่มี

๔.๖ ชมรมอาสาสมัครสาธารณสุขประจำหมู่บ้านจังหวัดศรีสะเกษ

- ไม่มี

๔.๗ ศูนย์พัฒนานโยบายสาธารณะ จังหวัดศรีสะเกษ

- ไม่มี

๔.๘ โรงพยาบาลพรินทร์ ศรีสะเกษ

- ไม่มี

ระเบียบวาระ ๕ เรื่องเสนอจากโรงพยาบาลศูนย์ / โรงพยาบาลทั่วไป

๕.๑ ผู้อำนวยการโรงพยาบาลศรีสะเกษ

- ไม่มี

๕.๒ เรื่องเสนอจากผู้อำนวยการโรงพยาบาลกันทรลักษ์

- ไม่มี

ระเบียบวาระที่ ๖ เรื่องเสนอจากรองนายแพทย์สาธารณสุขจังหวัดศรีสะเกษ :

๖.๑ นายพิเชษฐ จงเจริญ นายแพทย์เชี่ยวชาญ (ด้านเวชกรรมป้องกัน)

๖.๒ นายเสกสรรค์ จวงจันทร์ นายแพทย์เชี่ยวชาญ (ด้านเวชกรรมป้องกัน)

๑. เรื่องแจ้งจากที่ประชุมกรรมการจังหวัดศรีสะเกษ

- การเร่งรัดการเบิกจ่ายงบประมาณ โดยผู้ว่าราชการจังหวัดเน้นให้ผู้บริหารส่วนราชการกำกับ ติดตาม เร่งรัด การเบิกจ่ายงบประมาณให้เป็นไปตามกำหนดเวลา

๒. สถานการณ์โรคเลปโตสไปโรสิส

จังหวัดศรีสะเกษ ตั้งแต่วันที่ ๑ มกราคม ๒๕๖๗ ถึงวันที่ ๒๓ ตุลาคม ๒๕๖๗ สำนักงานสาธารณสุขจังหวัดศรีสะเกษ มีรายงานผู้ป่วยโรคเลปโตสไปโรสิส (โรคฉี่หนู) จำนวนทั้งสิ้น ๔๖๖ ราย คิดเป็นอัตราป่วย ๓๒.๐๒ ต่อประชากรแสนคน มีรายงานผู้เสียชีวิต ๓ ราย อัตราตายต่อประชากรแสนคน เท่ากับ ๐.๒๑ อัตราผู้ป่วยตายเท่ากับร้อยละ ๐.๖๔ ๖.๒ นายเสกสรรค์ จวงจันทร์ นายแพทย์เชี่ยวชาญ (ด้านเวชกรรมป้องกัน)

มติที่ประชุม รับทราบ

๖.๓ นายศรีไพร ทองนิมิตร นายแพทย์เชี่ยวชาญ (ด้านเวชกรรมป้องกัน)

๓. การเข้าร่วมกิจกรรมการแข่งขัน TO BE NUMBER ONE TEEN DANCERCISE THAILAND CHAMPIONSHIP ๒๐๒๕

ระหว่างวันที่ ๙ - ๑๐ พฤศจิกายน ๒๕๖๗ ณ MCC HALL ห้างสรรพสินค้า เดอะมอลล์โคราช จังหวัดนครราชสีมา ทั้งนี้ จังหวัดศรีสะเกษมีทีมเข้าร่วมการแข่งขันระดับภาค จำนวน ๓ รุ่น

๑) รุ่น Junior

- ๑.๑) ROOKIE BT โรงเรียนบ้านตุม (นพค.๑๕ กรป.กลางอุปถัมภ์) อำเภอศรีรัตนะ
 ๑.๒) เฉี่ยวหนาน โรงเรียนเคียนนา อำเภอกุทุมพรพิสัย
 ๑.๓) B.D.Dance โรงเรียนบ้านด่าน (รัฐราษฎร์พัฒนา) อำเภอราชไศล

๒) รุ่น Pre-Teenage

- ๒.๑) Big G โรงเรียนอนุบาลไพรบึง อำเภอไพรบึง
 ๒.๒) FIRE ANT โรงเรียนบ้านตุม (นพค.๑๕ กรป.กลางอุปถัมภ์) อำเภอศรีรัตนะ
 ๒.๓) LENORA (เลโนรา) โรงเรียนราชไศล อำเภอราชไศล

๓) รุ่น Teenage

- ๓.๑) NEXT HAPPENS โรงเรียนสตรีสิริเกศ อำเภอเมืองศรีสะเกษ
 ๓.๒) D-SK โรงเรียนศรีสะเกษวิทยาลัย อำเภอเมืองศรีสะเกษ
 ๓.๓) Dream grader โรงเรียนละลมวิทยา อำเภอภูสิงห์

ข้อสั่งการนายแพทย์สาธารณสุขจังหวัด

- มอบหมายให้ผู้บริหารทุกแห่งสนับสนุนการดำเนินงาน TO BE No 1

มติที่ประชุม รับทราบ

๖.๔ นักวิชาการสาธารณสุขเชี่ยวชาญ(ด้านส่งเสริมพัฒนา)

- ไม่มี

๖.๕ นายสุรียนต์ หล้าคำ นักวิชาการสาธารณสุขชำนาญการพิเศษ(ด้านบริการทางวิชาการ)

๖.๖ นายวิสิฏ์ศักดิ์ พิริยานนท์ รก. นักวิชาการสาธารณสุขเชี่ยวชาญ (ด้านบริการทางวิชาการ)

- ไม่มี

๖.๗ นายไพฑูรย์ แก้วอมร เกษักรเชี่ยวชาญ (ด้านเภสัชสาธารณสุข)

- ไม่มี

๖.๘ นายชาญชัย ศานติพิพัฒน์ ทันตแพทย์เชี่ยวชาญ(ด้านทันตสาธารณสุข)

- ไม่มี

ระเบียบวาระที่ ๗ เรื่องเสนอจากผู้อำนวยการโรงพยาบาลชุมชน สาธารณสุขอำเภอ

๗.๑. ผู้อำนวยการโรงพยาบาลชุมชน

- ไม่มี

๗.๒. สาธารณสุขอำเภอ

- ไม่มี

ระเบียบวาระที่ ๘ เรื่องเสนอจากหัวหน้ากลุ่มงาน

๘.๑ กลุ่มงานบริหารงานทั่วไป

๑. การรับโอนจัดสรรงบประมาณ และรายงานการใช้จ่ายงบประมาณรายจ่ายประจำปี

พ.ศ.๒๕๖๘ สำนักงานสาธารณสุขจังหวัดศรีสะเกษ ข้อมูล ณ วันที่ ๒๘ ตุลาคม ๒๕๖๗ รายละเอียดดังนี้

หมวดรายจ่าย	ได้รับจัดสรร	ผูกพันPO		เบิกจ่าย		คงเหลือ	
		จำนวนเงิน	ร้อยละ	จำนวนเงิน	ร้อยละ	จำนวนเงิน	ร้อยละ
๑.งบดำเนินงาน	๒๗๖,๖๐๐.๐๐	-	-	-	-	๒๗๖,๖๐๐.๐๐	๑๐๐.๐๐
๒.บุคลากร	๑,๑๐๔,๗๐๒.๐๐	-	-	๑๐๔,๐๗๐.๐๐	๙.๔๒	๑,๐๐๐,๖๓๒.๐๐	๙๐.๕๘
๓.ค่าสาธารณูปโภค	-	-	-	-	-	-	-
๔.งบลงทุน	๑๖๒,๘๓๓,๔๐๐.๐๐	-	-	-	-	๑๖๒,๘๓๓,๔๐๐.๐๐	๑๐๐.๐๐
๕.งบเบิกแทนกัน	-	-	-	-	-	-	-
๖.งบเงินอุดหนุน	-	-	-	-	-	-	-
รวมเงิน งบประมาณ	๑๖๔,๒๑๔,๗๐๒.๐๐	-	-	๑๐๔,๐๗๐.๐๐	๐.๐๖	๑๖๔,๑๑๐,๖๓๒.๐๐	๙๙.๙๔
รวมเงิน งบประมาณ ไม่รวม งบบุคลากร งบ ลงทุน เบิกแทนกัน และสาธารณูปโภค	๒๗๖,๖๐๐.๐๐	-	-	-	๐.๐๐	๒๗๖,๖๐๐.๐๐	๑๐๐.๐๐

จุดประสงค์ : เพื่อทราบ

๒. ขอดูติดตามลูกหนี้เงินยืมเงินงบประมาณ ข้อมูล ณ วันที่ ๒๘ ตุลาคม ๒๕๖๗

รายละเอียดดังนี้

ลำดับ	เลขที่สัญญา	วันที่ยืม	วันครบสัญญา	ชื่อผู้ยืม	จำนวนเงินที่ยืม	หน่วยงานค้ำชำระ
๑	๑๑๐/๖๗	๔ มิ.ย.๖๗	๑๓ ก.ค.๖๗	นายศิริชัย ร่องเมือง	๑๐,๐๐๐.๐๐	สสอ.พยุห์
๒	๑๒๖/๖๗	๒๔ มิ.ย.๖๗	๒๕ ก.ค.๖๗	นายศักดิ์ดาพันธุ์ พันธุ์สวัสดิ์	๑๐,๐๐๐.๐๐	สสอ.ไพรบึง
๓	๑๓๓/๖๗	๑๘ ก.ค.๖๗	๒๘ ส.ค.๖๗	นายวรรณวิรัช วิเศษหมื่น	๔๙,๖๐๐.๐๐	สสอ.กันทรารมย์
๔	๑๓๔/๖๗	๑๘ ก.ค.๖๗	๒๘ ส.ค.๖๗	นายวุฒิวินนา เฟื่องชัย	๖๐,๐๐๐.๐๐	สสอ.เมือง
๕	๑๓๗/๖๗	๑๘ ก.ค.๖๗	๒๔ ส.ค.๖๗	นายธราพงษ์ สะโสดา	๖๐,๐๐๐.๐๐	สสอ.กันทรลักษณ์
๖	๑๘๐/๖๗	๑๘ ก.ค.๖๗	๒๑ ส.ค.๖๗	นายฐานันตร์ ศรีแก้ว	๒๐,๐๐๐.๐๐	สสอ.พยุห์

จุดประสงค์ : เพื่อทราบและดำเนินการส่งเอกสารส่งใช้เงินยืมดังกล่าว

๓. ขอดำเนินการจัดส่งรายงานการควบคุมภายใน (ปก.๑ ปก.๔ และปก.๕)
สิ้นสุดวันที่ ๓๐ กันยายน ๒๕๖๗

อ้างอิง หนังสือสำนักงานสาธารณสุขจังหวัดศรีสะเกษ ที่ ศก ๐๐๓๓.๐๐๑.๐๗/ว ๗๓๘๘ ลง
วันที่ ๒๖ กันยายน ๒๕๖๗ และ ที่ ศก ๐๐๓๓.๐๐๑.๐๗/ว ๗๗๙๐ ลงวันที่ ๑๑ ตุลาคม ๒๕๖๗ เรื่องขอให้
จัดส่งรายงานควบคุมภายใน (สสอ. และ รพช.)

ข้อมูล ณ วันที่ ๒๔ ตุลาคม ๒๕๖๗ (เวลา๑๖.๓๐น.)

ติดตามการจัดส่งรายงานควบคุมภายใน (แบบ ปค.1,4,5)				
กำหนดส่ง วันที่ 30 พฤศจิกายน 2567				
สิ่งที่ต้องส่ง 1.แบบ ปค.1 2.แบบ ปค.4 3.แบบ ปค.5				
ที่	หน่วยงาน	สถานะ	หมายเหตุ	
1	สสอ. เมืองศรีสะเกษ			
2	สสอ. ยางชุมน้อย			
3	สสอ. กันทรารมย์			
4	สสอ. กันทรลักษ์			
5	สสอ. ขุขันธ์	● สีเขียว		
6	สสอ. ไพรบึง			
7	สสอ. ปรังคัง			
8	สสอ. ขุนหาญ			
9	สสอ. ราชันไศล			
10	สสอ. อุทุมพรพิสัย			
11	สสอ. บึงบูรพ์			
12	สสอ. หนองหิน			
13	สสอ. โนนคูณ			
14	สสอ. ศรีรัตนะ			
15	สสอ. น้ำเกลี้ยง			
16	สสอ. วังหิน			
17	สสอ. ภูสิงห์			
18	สสอ. เมืองจันทร์			
19	สสอ. เบญจลักษ์			
20	สสอ. พยุห์			
21	สสอ. โพธิ์ศรีสุวรรณ			
22	สสอ. ศีลาลาด			

ติดตามการจัดส่งรายงานควบคุมภายใน (แบบ ปค.1,4,5)				
กำหนดส่ง วันที่ 30 พฤศจิกายน 2567				
สิ่งที่ต้องส่ง 1.แบบ ปค.1 2.แบบ ปค.4 3.แบบ ปค.5				
ที่	หน่วยงาน	สถานะ	หมายเหตุ	
1	รพ. ศรีสะเกษ			
2	รพ. ยางชุมน้อย			
3	รพ. กันทรารมย์			
4	รพ. กันทรลักษ์			
5	รพ. ขุขันธ์			
6	รพ. ไพรบึง			
7	รพ. ปรังคัง			
8	รพ. ขุนหาญ			
9	รพ. ราชันไศล			
10	รพ. อุทุมพรพิสัย			
11	รพ. บึงบูรพ์			
12	รพ. หนองหิน			
13	รพ. โนนคูณ			
14	รพ. ศรีรัตนะ			
15	รพ. น้ำเกลี้ยง			
16	รพ. วังหิน			
17	รพ. ภูสิงห์			
18	รพ. เมืองจันทร์			
19	รพ. เบญจลักษ์			
20	รพ. พยุห์			
21	รพ. โพธิ์ศรีสุวรรณ			
22	รพ. ศีลาลาด			

จุดประสงค์ : เพื่อทราบและดำเนินการ

หมายเหตุ	
● สีเขียว	ส่ง ทันเวลา
● สีเหลือง	ส่ง แต่ไม่ทันเวลา
● สีแดง	ยังไม่ส่งงาน

๔. ขอดำเนินการจัดส่งสำเนาเอกสารปรับปรุงแก้ไขตามข้อเสนอแนะ ผลการตรวจสอบภายใน ปีงบประมาณ ๒๕๖๗ (สสอ.)

อ้างอิง หนังสือสำนักงานสาธารณสุขจังหวัดศรีสะเกษ ที่ ศก ๐๐๓๓.๐๐๑.๐๗/ว ๗๓๘๙ ลง วันที่ ๒๖ กันยายน ๒๕๖๗ เรื่องส่งสรุปผลการตรวจสอบภายในประจำปีงบประมาณ พ.ศ. ๒๕๖๗
ข้อมูล ณ วันที่ ๒๔ ตุลาคม ๒๕๖๗ (เวลา ๑๖.๓๐น.)

ติดตามการจัดส่ง				
สำเนาเอกสารปรับปรุงแก้ไขตามข้อเสนอแนะ ผลการตรวจสอบภายใน ปีงบประมาณ 2567				
กำหนดส่ง วันที่ 15 พฤศจิกายน 2567				
สิ่งที่ต้องส่ง สำเนาเอกสารปรับปรุงแก้ไขตามข้อเสนอแนะ ผลการตรวจสอบภายใน ปีงบประมาณ 2567				
ที่	หน่วยงาน	สถานะ	หมายเหตุ	
1	สสอ. เมืองศรีสะเกษ			
2	สสอ. ยางชุมน้อย			
3	สสอ. กันทรารมย์			
4	สสอ. กันทรลักษณ์			
5	สสอ. ขุขันธ์			
6	สสอ. ไพรบึง			
7	สสอ. ปรังคัง			
8	สสอ. ขุนหาญ			
9	สสอ. ราษีไศล			
10	สสอ. อุทุมพรพิสัย			
11	สสอ. บึงบูรพ์			
12	สสอ. ห้วยทับทัน			
13	สสอ. โนนคูณ			
14	สสอ. ศรีรัตนะ			
15	สสอ. น้ำเกลี้ยง			
16	สสอ. วังหิน			
17	สสอ. ภูสิงห์			
18	สสอ. เมืองจันทร์			
19	สสอ. เบญจลักษณ์			
20	สสอ. พยุห์			
21	สสอ. โพธิ์ศรีสุวรรณ			
22	สสอ. ศีลาลาด			

หมายเหตุ	
●	สีเขียว = ส่ง ทันเวลา
●	สีเหลือง = ส่ง แต่ไม่ทันเวลา
●	สีแดง = ยังไม่ส่งงาน

จุดประสงค์ : เพื่อทราบและดำเนินการ

๕. ขอดำเนินการจัดส่งคำสั่งแต่งตั้งคณะกรรมการขับเคลื่อนชมรมจริยธรรม และแผนปฏิบัติการ ส่งเสริมคุณธรรมของชมรมจริยธรรมของหน่วยงานในสังกัดสำนักงานสาธารณสุขจังหวัด

รายละเอียดและแนวทางการดำเนินงาน ตามหนังสือ สำนักงานปลัดกระทรวงสาธารณสุข ที่ สธ ๐๒๑๗/ว ๘๙๙๙ ลงวันที่ ๑๙ กันยายน ๒๕๖๗

ข้อมูล ณ วันที่ ๒๔ ตุลาคม ๒๕๖๗ (เวลา ๐๘.๓๐น.)

การติดตามจัดส่งคำสั่งแต่งตั้งคณะกรรมการขับเคลื่อนชมรมจริยธรรม และแผนปฏิบัติการส่งเสริมคุณธรรมของชมรมจริยธรรมของหน่วยงานในสังกัดสำนักงานสาธารณสุข								
กำหนดส่ง วันที่ 15 พฤศจิกายน 2567								
สิ่งที่ต้องส่ง 1.คำสั่งแต่งตั้งคณะกรรมการขับเคลื่อนชมรมจริยธรรม 2. แผนปฏิบัติการส่งเสริมคุณธรรมของชมรมจริยธรรม								
ที่	หน่วยงาน	สถานะ	หมายเหตุ	ที่	หน่วยงาน	สถานะ	หมายเหตุ	
1	รพ. ศรีสะเกษ	●	ไม่พบรายงานถึง 68	1	สสอ. เมืองศรีสะเกษ			
2	รพ. ยางชุมน้อย	●		2	สสอ. ยางชุมน้อย	●		
3	รพ. กันทรารมย์			3	สสอ. กันทรารมย์			
4	รพ. กันทรลักษ์			4	สสอ. กันทรลักษ์			
5	รพ. ชูรินทร์			5	สสอ. ชูรินทร์			
6	รพ. โพนพิสัย			6	สสอ. โพนพิสัย			
7	รพ. ปรังศอก			7	สสอ. ปรังศอก			
8	รพ. ชุมพวง			8	สสอ. ชุมพวง			
9	รพ. ราษีไศล			9	สสอ. ราษีไศล			
10	รพ. อุทุมพรพิสัย			10	สสอ. อุทุมพรพิสัย			
11	รพ. ปึงบูรพ์	●		11	สสอ. ปึงบูรพ์			
12	รพ. พิบูลย์รักษ์			12	สสอ. พิบูลย์รักษ์			
13	รพ. โนนคอน			13	สสอ. โนนคอน			
14	รพ. ศรีรัตนะ			14	สสอ. ศรีรัตนะ			
15	รพ. น่านเกลี้ยง			15	สสอ. น่านเกลี้ยง			
16	รพ. วังหิน			16	สสอ. วังหิน	●		
17	รพ. กุสิงห์			17	สสอ. กุสิงห์			
18	รพ. เมืองจันทร์			18	สสอ. เมืองจันทร์			
19	รพ. เบญจลักษ์	●		19	สสอ. เบญจลักษ์			
20	รพ. พยุห์			20	สสอ. พยุห์			
21	รพ. โพธิ์ศรีสุวรรณ			21	สสอ. โพธิ์ศรีสุวรรณ	●		
22	รพ. ศีลาสาท			22	สสอ. ศีลาสาท			

จุดประสงค์ : เพื่อทราบและดำเนินการ

๖. ขอเชิญร่วมทำบุญ ทอดกฐินสาธารณสุขสามัคคี เพื่อสมทบทุนสร้าง ศาลาการเปรียญ ณ วัดบ้านนา ตำบลชำ อำเภอมือเมือง จังหวัดศรีสะเกษ ทอดถวายวันที่ ๑ พฤศจิกายน ๒๕๖๗

กำหนดการพิธี

วันพฤหัสบดี ที่ ๓๑ ตุลาคม พ.ศ.๒๕๖๗ (ตรงกับวันแรม๑๔ ค่ำ เดือน ๑๑)

เวลา ๑๕.๐๐น. ตั้งองค์กฐิน ณ อาคารเอนกประสงค์ สำนักงานสาธารณสุขจังหวัดศรีสะเกษ

เวลา ๑๘.๐๐น. พระสงฆ์เจริญพระพุทธมนต์ และแสดงธรรมเทศนา

วันศุกร์ ที่ ๑ พฤศจิกายน พ.ศ.๒๕๖๗ (ตรงกับวันขึ้น ๑ ค่ำ เดือน ๑๒)

เวลา ๐๙.๐๐น. เคลื่อนองค์กฐินจากสำนักงานสาธารณสุขจังหวัดศรีสะเกษ

ทอดถวาย ณ วัดบ้านนา ตำบลชำ อำเภอมือเมือง จังหวัดศรีสะเกษ

เวลา ๑๐.๐๐น. ทำพิธีทอดถวายองค์กฐิน พระสงฆ์อนุโมทนา เป็นเสร็จพิธี

สามารถร่วมทำบุญผ่านการโอนเงิน ธนาคารกรุงไทย เลขที่บัญชี ๓๑๑-๓-๕๓๗๘๔-๓

ชื่อบัญชี นางสาวคนธ์ ไตรพิพัฒน์

จุดประสงค์ : เพื่อทราบ และประชาสัมพันธ์

มติที่ประชุม รับทราบ

๘.๒ กลุ่มงานทรัพยากรบุคคล

- ไม่มี

๘.๓ กลุ่มกฎหมาย

- ไม่มี

๘.๔ กลุ่มงานพัฒนายุทธศาสตร์สาธารณสุข

๑. การประชุมเชิงปฏิบัติการจัดทำแผนปฏิบัติราชการและแผนงบประมาณ สำนักงานสาธารณสุขจังหวัดศรีสะเกษ ประจำปีงบประมาณ พ.ศ ๒๕๖๘
มติที่ประชุม รับทราบ

๘.๕ กลุ่มงานคุ้มครองผู้บริโภคและเภสัชสาธารณสุข

- ไม่มี

๘.๖ กลุ่มงานทันตสาธารณสุข

- ไม่มี

๘.๗ กลุ่มงานอนามัยสิ่งแวดล้อมและอาชีวอนามัย

- ไม่มี

๘.๘ กลุ่มงานประกันสุขภาพ

๑. สถานการณ์การเงินการคลังโรงพยาบาล ณ เดือน กันยายน ๒๕๖๗
ข้อมูลภาวะวิกฤติทางการเงินหน่วยบริการ ณ ๓๑ สิงหาคม ๒๕๖๗ จังหวัดศรีสะเกษ มีหน่วยบริการที่มีเงินบำรุงติดลบ จำนวน ๓ แห่ง ได้แก่ : รพ.กันทรารมย์ รพ.อุทุมพรพิสัยโรงพยาบาลวังหิน และโรงพยาบาลน้ำเกลี้ยง

๒. แนวทางการทำแผนการเงินการคลัง ปี ๒๕๖๘

๑. จัดทำแผนตามยุทธศาสตร์และแผนพัฒนาของหน่วยบริการ
๒. มี % อัตราการเพิ่มรายได้ > % อัตราการเพิ่มค่าใช้จ่าย และ มีงบกลาง
๓. จัดทำเป็นแผนเกินดุล หรือ สมดุล และ ไม่เป็น PlanFinType ๘
๔. มีเงินบำรุงคงเหลือเพียงพอรองรับค่าใช้จ่าย Fixed cost อย่างน้อย ๒ เดือน (คอลัมภ์ ๕)
๕. การลงทุนด้วยเงินบำรุง
 - ๕.๑ กรณี มีเงินบำรุงคงเหลือรองรับค่าใช้จ่าย > Fixed cost ๒ เดือน คอลัมภ์ ๖ ๗ และ ๘ สามารถลงทุนเพิ่มได้
 - ๕.๑.๑ ลงทุนได้ > ๒๐% EBITDA
 - ๕.๑.๒ ลงทุนที่ต้องก่อกำหนดผู้พันข้ามปี > ๑ ปี
 - ๕.๒ กรณี เงินบำรุงหลังหักภาระผูกพันหนี้สิน ติดลบให้ลงทุน < ๒๐% EBITDA

๘.๙ กลุ่มงานควบคุมโรคไม่ติดต่อ สุขภาพจิตและยาเสพติด

๑. การจัดกิจกรรมตามโครงการเดิน วิ่ง ปั่น ป้องกันอัมพาต ครั้งที่ ๑๐ เฉลิมพระเกียรติ พระบาทสมเด็จพระเจ้าอยู่หัว เนื่องในโอกาสพระราชพิธีมหามงคลเฉลิมพระชนมพรรษา ๖ รอบ ๒๘ กรกฎาคม ๒๕๖๗

สรุปสาระสำคัญ

การจัดกิจกรรม เดิน วิ่ง ปั่น ป้องกันอัมพาต ครั้งที่ ๑๐ เฉลิมพระเกียรติ จังหวัดศรีสะเกษ โดยกำหนดจัดกิจกรรมออกกำลังกาย เดิน วิ่ง ปั่น ป้องกันอัมพาต พร้อมกันทุกอำเภอ ในวันที่ ๒ พฤศจิกายน ๒๕๖๗ สถานที่และเวลา ตามที่อำเภอกำหนด

๑.๑ ข้อมูลสถานที่จัดกิจกรรมเดิน วิ่ง ปั่น ป้องกันอัมพาต ครั้งที่ ๑๐ จังหวัดศรีสะเกษ

ข้อมูลสถานที่จัดกิจกรรมตามโครงการเดินวิ่งปั่น ป้องกันอัมพาต เฉลิมพระเกียรติครั้งที่ ๑๐ จังหวัดศรีสะเกษ						
วันที่ ๒ พฤศจิกายน ๒๕๖๗						
ที่	อำเภอ	สนาม	ความจุสนาม	เวลาจัดวิ่ง	จำนวนผู้สมัคร	คงเหลือ
๑	เมือง	สนามกีฬาจังหวัดศรีสะเกษ	๑๒,๐๐๐	๑๘.๐๐-๒๐.๓๐ น.	๒๒,๘๘๘	๑๐,๘๘๘
๒	ยางชุมน้อย	สนามหน้าที่ว่าการอำเภอ ยางชุมน้อย	๔,๐๐๐	๐๖.๐๐ - ๐๘.๐๐ น.	๕,๘๓๑	๑,๘๓๑
๓	กันทรารมย์	หนองคะนะ	๙,๐๐๐	๐๖.๐๐ - ๐๘.๐๐ น.	๑๑,๕๙๖	๒,๕๙๖
๔	กันทรลักษ์	สนามหน้าที่ว่าการอำเภอ กันทรลักษ์	๖,๐๐๐	๐๖.๐๐ - ๐๘.๐๐ น.	๓๑,๙๐๐	๒,๘๐๐
		รพ.สต.ภูมิซรอล	๖,๐๐๐	๐๖.๐๐ - ๐๘.๐๐ น.		
		รพ.สต.โดนเอาวี	๓,๖๐๐	๐๖.๐๐ - ๐๘.๐๐ น.		
		รพ.สต.จานใหญ่	๔,๕๐๐	๐๖.๐๐ - ๐๘.๐๐ น.		
		เทศบาลตำบลสวนกล้วย	๖,๐๐๐	๐๖.๐๐ - ๐๘.๐๐ น.		
		อบต.กระแซง	๓,๐๐๐	๐๖.๐๐ - ๐๘.๐๐ น.		
๕	ขุขันธ์	สนามหน้าที่ว่าการอำเภอ ขุขันธ์	๑๓,๐๐๐	๐๖.๐๐ - ๐๘.๐๐ น.	๒๕,๖๒๑	๑๒,๖๒๑
๖	ไพรบึง	สนามที่ว่าการอำเภอไพรบึง	๖,๐๐๐	๐๖.๐๐-๐๘.๐๐ น.	๑๒,๗๒๙	๗๒๙
		สนามหนองอันซอ บ้านโป่ง ตำบลสำโรงพลัน	๒,๐๐๐	๐๖.๐๐-๐๘.๐๐ น.		
		สนามวัดปราสาทเยอ ต.ปราสาทเยอ	๒,๐๐๐	๐๖.๐๐-๐๘.๐๐ น.		
		สนามหนองสลักไถ่ ต.สุขสวัสดิ์	๒,๐๐๐	๐๖.๐๐-๐๘.๐๐ น.		

ที่	อำเภอ	สนาม	ความจุ สนาม	เวลาจัดวิ่ง	จำนวน ผู้สมัคร	คงเหลือ
๗	ปราจีนบุรี	สนามหน้าที่ว่าการอำเภอปราจีนบุรี	๕,๐๐๐	๐๖.๐๐ - ๐๘.๐๐ น.	๑๐,๘๕๙	๕,๘๕๙
๘	ขุนหาญ	สนามวงกลมอำเภอขุนหาญ	๑๐,๐๐๐	๐๖.๐๐ - ๐๘.๐๐ น.	๑๕,๖๗๖	๕,๖๗๖
๙	ราชสีห์	สนามกีฬาากลาง รร.ราชสีห์	๕,๐๐๐	๐๖.๐๐ - ๐๘.๐๐ น.	๑๑,๙๑๗	๖,๙๑๗
๑๐	อุทุมพรพิสัย	สนาม อบต.ชะยุ่ง	๑๐๐๐	๐๖.๐๐ - ๐๘.๐๐ น.	๑๗,๕๗๖	๑๓,๐๗๖
		สนาม อบต.โพธิ์ชัย	๑๐๐๐	๐๖.๐๐ - ๐๘.๐๐ น.		
		ลานกีฬาเทศบาลโคกจาน	๑๐๐๐	๐๖.๐๐ - ๐๘.๐๐ น.		
		สนามกีฬาที่ว่าการอำเภออุทุมพรพิสัย	๑๕๐๐	๐๖.๐๐ - ๐๘.๐๐ น.		
๑๑	บึงบูรพ์	สนามที่ว่าการอำเภอบึงบูรพ์	๕,๐๐๐	๐๖.๐๐ - ๐๘.๐๐ น.	๑,๘๙๓	(๓,๑๐๗)
๑๒	ห้วยทับทัน	หน้าที่ว่าการอำเภอ ห้วยทับทัน	๕,๐๐๐	๐๘.๐๐ - ๐๙.๐๐ น.	๕,๙๒๓	๙๒๓
๑๓	โนนคูณ	สนามหน้าที่ว่าการอำเภอโนนคูณ	๔,๐๐๐	๐๖.๐๐ - ๐๘.๐๐ น.	๔,๘๙๑	๘๙๑
๑๔	ศรีรัตนะ	สนามหน้าที่ว่าการอำเภอ ศรีรัตนะ	๕,๐๐๐	๐๖.๐๐ - ๐๘.๐๐ น.	๖,๘๐๖	๑,๘๐๖
๑๕	น้ำเกลี้ยง	สนามที่ว่าการอำเภอน้ำเกลี้ยง	๔,๐๐๐	๐๖.๐๐ - ๐๘.๐๐ น.	๔,๗๘๗	๗๘๗
๑๖	วังหิน	สนามที่ว่าการอำเภอวังหิน	๕,๐๐๐	๐๖.๐๐ - ๐๘.๐๐ น.	๕,๖๐๔	๖๐๔
๑๗	ภูสิงห์	หน้าที่ว่าการอำเภอภูสิงห์	๒,๐๐๐	๐๖.๐๐ - ๐๘.๐๐ น.	๖,๖๙๕	๔,๖๙๕
๑๘	เมืองจันทร์	สนามที่ว่าการอำเภอ เมืองจันทร์	๒,๐๐๐	๐๖.๐๐ - ๐๘.๐๐ น.	๓,๔๓๐	๑,๔๓๐
๑๙	เบญจลักษ์	สนามที่ว่าการอำเภอ เบญจลักษ์	๑,๕๐๐	๐๖.๐๐ - ๐๘.๐๐ น.	๕,๒๒๓	๓,๗๒๓
๒๐	พยุห์	โรงเรียนอนุบาลพยุห์	๔,๐๐๐	๐๖.๐๐-๐๘.๐๐ น.	๔,๐๖๖	๖๖
๒๑	โพธิ์ศรี สุวรรณ	สนามที่ว่าการอำเภอ โพธิ์ศรีสุวรรณ	๓,๐๐๐	๐๖.๐๐-๐๘.๐๐ น.	๖,๔๓๗	๓,๔๓๗
๒๒	ศิลาลาด	สนามที่ว่าการอำเภอ ศิลาลาด	๒,๐๐๐	๐๖.๐๐-๐๘.๐๐ น.	๔,๔๕๓	๒,๔๕๓
รวม			๑๔๖,๑๐๐		๒๒๖,๘๑๑	๘๐,๗๑๑

๑.๒ ขอเชิญเข้าร่วมกิจกรรม เดิน วิ่ง ปั่น ป้องกันอัมพาต ครั้งที่ ๑๐ เฉลิมพระเกียรติฯ ทุกอำเภอบนในวันที่ ๒ พฤศจิกายน ๒๕๖๗ ดาวน์โหลดแอปพลิเคชัน CCC และส่งผลการออกกำลังกาย ในวันที่ เข้าร่วมกิจกรรมโดยมีขั้นตอนดังนี้

- ดาวน์โหลดแอปพลิเคชัน Calories Credit Challenge (CCC) ใช้ได้ทั้ง IOS/Android
- เข้าร่วมชาเลนจ์ของจังหวัด ๑ คน/๑ จังหวัด โดยเริ่มต้นด้วย WRB ๑๐ จังหวัดศรีสะเกษ
- ส่งผลการออกกำลังกาย เพื่อสะสมแคลอรีและเครดิต โดยสะสมผ่านแอปพลิเคชัน CCC smart watch และส่งผลการออกกำลังกายแบบกรอกเอง เลือกกิจกรรม เดิน วิ่ง ปั่น ไม่เกิน ๓๐-๖๐ นาที/ครั้ง/วัน

ข้อเสนอ จึงเรียนมาเพื่อโปรดทราบ

๒. กิจกรรมในโครงการ TO BE NUMBER ONE

สรุปสาระสำคัญ

๒.๑ เรื่อง เข้าค่ายพัฒนาสมาชิก TO BE NUMBER ONE สู่ความเป็นหนึ่ง ระดับประเทศ

- วันที่ ๑๓ - ๑๘ ตุลาคม ๒๕๖๗ จังหวัดศรีสะเกษ ส่งเยาวชนเข้าร่วมอบรมค่ายพัฒนาสมาชิก TO BE NUMBER ONE สู่ความเป็นหนึ่ง ระดับประเทศ รุ่นที่ ๓๑ ณ เดอะไนน์ รีสอร์ท จังหวัดปทุมธานี

จัดโดยสำนักงานโครงการ TO BE NUMBER ONE กรมสุขภาพจิต กระทรวงสาธารณสุข จังหวัดศรีสะเกษได้รับการจัดสรรโควตา จำนวน ๓ คน ประกอบด้วย ชมรม TO BE NUMBER ONE วิทยาลัยเทคนิคราชภัฏสกลนคร อำเภอราชภัฏสกลนคร จังหวัดศรีสะเกษ ๒ คน และชมรม TO BE NUMBER ONE ชุมชนบ้านหนองเทา ตำบลตะดอบ อำเภอเมืองศรีสะเกษ จังหวัดศรีสะเกษ จำนวน ๑ คน และมีเยาวชนจากโรงเรียนที่สมัครเข้าร่วมอบรมแบบเสียค่าใช้จ่ายเอง (๓,๕๐๐ บาท/คน) จำนวน ๖ คน ประกอบด้วย

- ๑) โรงเรียนศรีสะเกษวิทยาลัย จำนวน ๒ คน
- ๒) โรงเรียนสตรีสิริเกศ จำนวน ๑ คน
- ๓) โรงเรียนเขื่อนช้างวิทยา จำนวน ๒ คน
- ๔) โรงเรียนเบญจลักษณ์พิทยา จำนวน ๑ คน

๒.๒ กำหนดการเข้าร่วมกิจกรรมการแข่งขัน TO BE NUMBER ONE TEEN DANCERCISE THAILAND CHAMPIONSHIP ๒๐๒๕

ระหว่างวันที่ ๙ - ๑๐ พฤศจิกายน ๒๕๖๗ ณ MCC HALL ห้างสรรพสินค้า เดอะมอลล์โคราช จังหวัดนครราชสีมา

จังหวัดศรีสะเกษดำเนินการคัดเลือกทีมระดับจังหวัดเพื่อส่งทีมเข้าร่วมการแข่งขันระดับภาค เมื่อวันที่ ๒๗ - ๒๘ สิงหาคม ๒๕๖๗ ณ โรงแรมพรหมพิมาน อำเภอเมืองศรีสะเกษ จังหวัดศรีสะเกษ จำนวน ๓ รุ่น ได้แก่

- | | | | |
|---------------------|-------------|----------------------------|-------------|
| ๑) รุ่น Junior | อายุระหว่าง | ๖ - ๙ ปีบริบูรณ์ | สมัคร ๖ ทีม |
| ๒) รุ่น Pre-Teenage | อายุระหว่าง | ๙ ปีขึ้นไป - ๑๔ ปีบริบูรณ์ | สมัคร ๘ ทีม |
| ๓) รุ่น Teenage | อายุระหว่าง | ๑๔ - ๒๒ ปีบริบูรณ์ | สมัคร ๙ ทีม |

มีทีมที่สมัครเข้าร่วมแข่งขันระดับจังหวัด จำนวนทั้งสิ้น ๒๓ ทีม และมีผู้ผ่านเข้ารอบการแข่งขันระดับภาค ตะวันออกเฉียงเหนือ จำนวน ๙ ทีม ดังนี้

๑๗/๑) รุ่น Junior ...

๑) รุ่น Junior		
๑.๑) ROOKIE BT		โรงเรียนบ้านตุม (นพค.๑๕ กรป.กลางอุปถัมภ์) อำเภอศรีรัตนะ
๑.๒) เฉียวหนาน		โรงเรียนเคียวนา อำเภออุทุมพรพิสัย
๑.๓) B.D.Dance		โรงเรียนบ้านด่าน (รัฐราษฎร์พัฒนา) อำเภอราชไศล
๒) รุ่น Pre-Teenage		
๒.๑) Big G		โรงเรียนอนุบาลไพรบึง อำเภอไพรบึง
๒.๒) FIRE ANT		โรงเรียนบ้านตุม (นพค.๑๕ กรป.กลางอุปถัมภ์) อำเภอศรีรัตนะ
๒.๓) LENORA (เลโนรา)		โรงเรียนราชไศล อำเภอราชไศล
๓) รุ่น Teenage		
๓.๑) NEXT HAPPENS		โรงเรียนสตรีสิริเกศ อำเภอเมืองศรีสะเกษ
๓.๒) D-SK		โรงเรียนศรีสะเกษวิทยาลัย อำเภอเมืองศรีสะเกษ
๓.๓) Dream grader		โรงเรียนละลมวิทยา อำเภอภูสิงห์

ข้อเสนอ จึงเรียนมาเพื่อโปรดทราบ

มติที่ประชุม รับทราบ

๘.๑๐ กลุ่มงานส่งเสริมสุขภาพ

- ไม่มี

๘.๑๑ กลุ่มงานควบคุมโรคติดต่อ

๑. สถานการณ์โรคเลปโตสไปโรสิส

ประเภทเรื่องที่น่าเสนอ (เลือกเพียง ๑ ประเภท)

- () ผลงานตามนโยบายรัฐบาล/มติคณะรัฐมนตรี (Agenda)
 (/) ภารกิจสำคัญของกระทรวง (Function)
 () วาระการพัฒนา/แก้ไขปัญหาและสถานการณ์ที่สำคัญ

สถานการณ์โรคเลปโตสไปโรสิส (โรคฉี่หนู) ภาพรวมของประเทศไทย นับจากวันที่ ๑ มกราคม-๒๓ ตุลาคม พบผู้ป่วย ๓,๑๒๗ ราย ใน ๗๓ จังหวัด อัตราป่วย ๔.๗๓ ต่อแสนประชากร เสียชีวิต ๓๒ ราย อัตราตาย ๐.๐๕ ต่อแสนประชากร อัตราส่วนเพศชายต่อเพศหญิง ๑: ๐.๒๙ กลุ่มอายุที่ป่วยมากที่สุด ๓ อันดับแรก คือ อายุ ๕๕-๖๔ ปี ร้อยละ ๑๙.๗๐ รองลงมาคือ อายุ ๔๕-๕๔ ปี ร้อยละ ๑๙.๕๔ และอายุ ๖๕ ปีขึ้นไป ร้อยละ ๑๘.๖๑ สัญชาติไทย ร้อยละ ๙๗.๑๐ ส่วนใหญ่อาชีพเกษตรกรรม ร้อยละ ๓๔.๑ จังหวัดที่มีอัตราป่วยโรคเลปโตสไปโรสิสสูงสุด ๑๐ อันดับแรก ได้แก่ ระนอง แม่ฮ่องสอน น่าน ศรีสะเกษ ตรัง สตูล ยะลา พัทลุง นครศรีธรรมราช และสงขลา อัตราป่วย ๖๐.๓๗, ๔๓.๘๗, ๔๑.๘๐, ๓๒.๐๒, ๒๓.๕๓, ๒๓.๓๖, ๑๕.๗๐, ๑๔.๗๘, ๑๓.๗๔ และ ๑๒.๙๒ ต่อแสนประชากร ตามลำดับ ดังตารางที่ ๑

ตารางที่ ๑ จังหวัดที่มีอัตราป่วยโรคเลปโตสไปโรซิสสูงสุด ๑๐ อันดับแรก

ลำดับ	จังหวัด	จำนวนผู้ป่วย	เสียชีวิต	อัตราป่วยต่อแสนประชากร	อัตราราย	อัตราป่วยตาย
๑	ระนอง	๑๑๗	๐	๖๐.๓๗	๐	๐
๒	แม่ฮ่องสอน	๑๒๖	๐	๔๓.๘๗	๐	๐
๓	น่าน	๑๙๘	๐	๔๑.๘๐	๐	๐
๔	ศรีสะเกษ	๔๖๖	๓	๓๒.๐๒	๐.๒๑	๐.๖๔
๕	ตรัง	๑๕๐	๒	๒๓.๕๓	๐.๓๑	๑.๓๓
๖	สตูล	๗๖	๐	๒๓.๓๖	๐	๐
๗	ยะลา	๘๖	๐	๑๕.๗๐	๐	๐
๘	พัทลุง	๗๗	๒	๑๔.๗๘	๐.๓๘	๒.๖
๙	นครศรีธรรมราช	๒๑๒	๒	๑๓.๗๔	๐.๑๓	๐.๙๔
๑๐	สงขลา	๑๘๕	๗	๑๒.๙๒	๐.๕๙	๓.๗๘

หมายเหตุ: ข้อมูล ณ วันที่ ๒๓ ตุลาคม ๒๕๖๗ กองระบาดวิทยา กรมควบคุมโรค

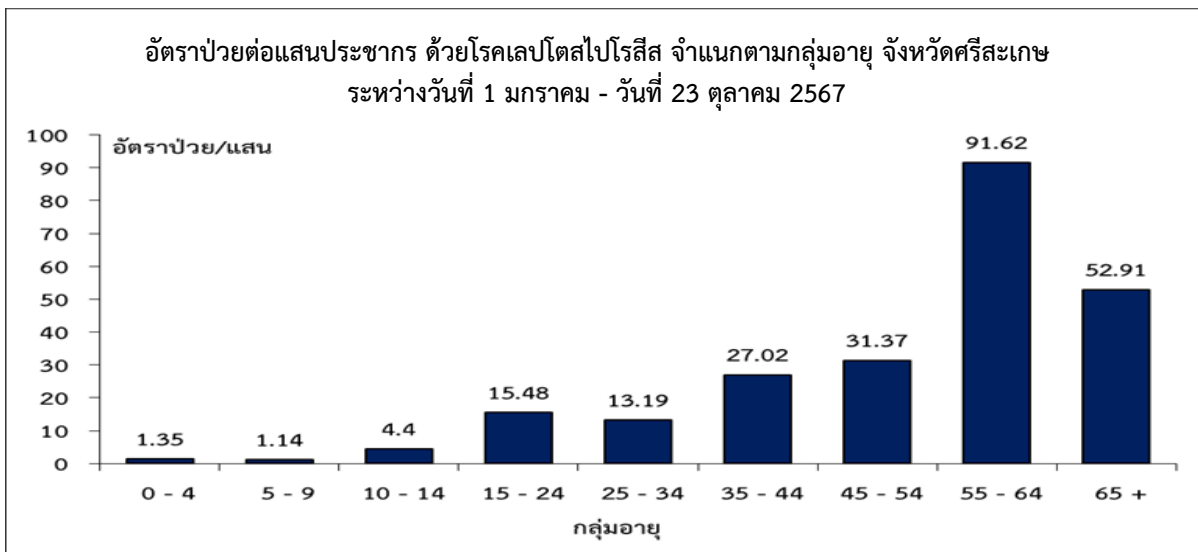
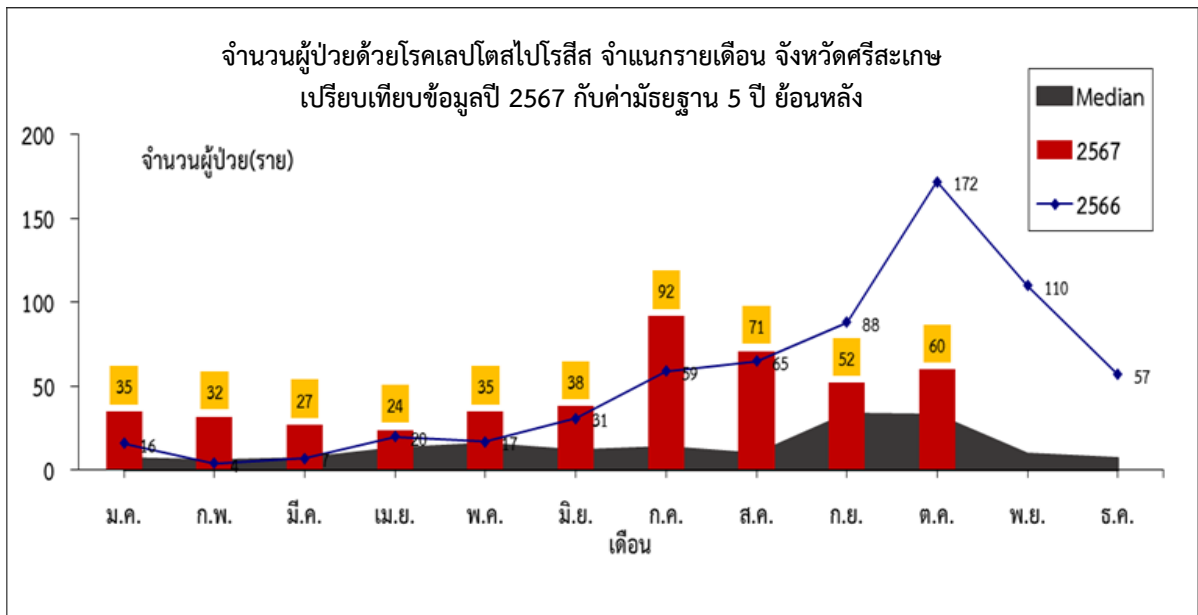
สถานการณ์โรคเลปโตสไปโรซิส ในภาคตะวันออกเฉียงเหนือ ตั้งแต่วันที่ ๑ มกราคม - ๒๓ ตุลาคม ๒๕๖๗ พบผู้ป่วยเลปโตสไปโรซิส จำนวน ๑,๐๗๖ ราย อัตราป่วย ๔.๙๕ ต่อแสนประชากร เสียชีวิต ๑๑ ราย อัตราป่วยตาย ร้อยละ ๑.๐๒ อัตราราย ๐.๐๕ ต่อแสนประชากร จังหวัดที่มีอัตราป่วยสูงสุด ๕ อันดับแรก ได้แก่ ศรีสะเกษ เลย อุบลราชธานี ร้อยเอ็ด และมหาสารคาม อัตราป่วย ๓๒.๐๒, ๙.๒๗, ๖.๔๒, ๖.๒๙ และ ๕.๔๒ ต่อแสนประชากร ตามลำดับ จังหวัดศรีสะเกษ มีอัตราป่วยด้วยโรคเลปโตสไปโรซิส มากเป็นอันดับที่ ๔ ของประเทศ อันดับที่ ๑ ของภาคตะวันออกเฉียงเหนือ และอันดับที่ ๑ ของเขตสุขภาพที่ ๑๐ ดังตารางที่ ๒

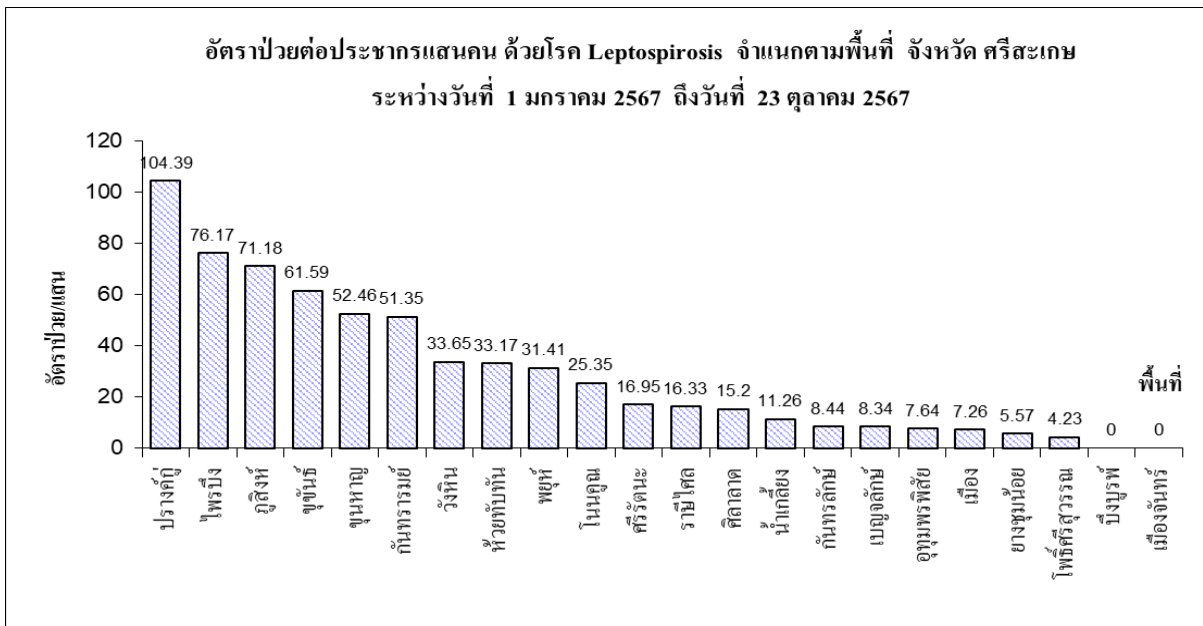
ตารางที่ ๒ จังหวัดที่มีอัตราป่วยโรคเลปโตสไปโรสิส สูงสุด ๑๐ อันดับแรก ของภาคตะวันออกเฉียงเหนือ

ลำดับ	จังหวัด	จำนวนผู้ป่วย	เสียชีวิต	อัตราป่วยต่อแสนประชากร	อัตราตาย	อัตราป่วยตาย
๑	ศรีสะเกษ	๔๖๖	๓	๓๒.๐๒	๐.๒๑	๐.๖๔
๒	เลย	๕๙	๐	๙.๒๗	๐	๐
๓	อุบลราชธานี	๑๒๐	๐	๖.๔๒	๐	๐
๔	ร้อยเอ็ด	๘๑	๐	๖.๒๙	๐	๐
๕	มหาสารคาม	๕๑	๒	๕.๔๒	๐.๒๑	๓.๙๒
๖	กาฬสินธุ์	๔๘	๐	๔.๙๕	๐	๐
๗	ยโสธร	๑๗	๐	๓.๒๑	๐	๐
๘	อำนาจเจริญ	๑๑	๑	๒.๙๔	๐.๒๗	๙.๐๙
๙	มุกดาหาร	๑๐	๐	๒.๘๔	๐	๐
๑๐	ชัยภูมิ	๒๙	๐	๒.๖	๐	๐

หมายเหตุ: ข้อมูล ณ วันที่ ๒๓ ตุลาคม ๒๕๖๗ กองระบาดวิทยา กรมควบคุมโรค

จังหวัดศรีสะเกษ ตั้งแต่วันที่ ๑ มกราคม ๒๕๖๗ ถึงวันที่ ๒๓ ตุลาคม ๒๕๖๗ สำนักงานสาธารณสุขจังหวัดศรีสะเกษ มีรายงานผู้ป่วยโรคเลปโตสไปโรสิส (โรคฉี่หนู) จำนวนทั้งสิ้น ๔๖๖ ราย คิดเป็นอัตราป่วย ๓๒.๐๒ ต่อประชากรแสนคน มีรายงานผู้เสียชีวิต ๓ ราย อัตราตายต่อประชากรแสนคน เท่ากับ ๐.๒๑ อัตราผู้ป่วยตายเท่ากับร้อยละ ๐.๖๔ พบผู้ป่วยเพศชายมากกว่าเพศหญิง โดยพบเพศชาย ๓๗๖ ราย เพศหญิง ๙๐ ราย อัตราส่วนเพศชาย ต่อ เพศหญิง เท่ากับ ๔.๑๘ : ๑ กลุ่มอายุที่พบสูงสุดคือ กลุ่มอายุ ๕๕-๖๔ ปี อัตราป่วย ๙๑.๖๒ ต่อประชากรแสนคน รองลงมาคือ กลุ่มอายุ ๖๕ ปีขึ้นไป, ๔๕-๕๔ ปี, ๓๕-๔๔ ปี, ๑๕-๒๔ ปี, ๒๕-๓๔ ปี, ๑๐-๑๔ ปี, ๐-๔ ปี และ ๕-๙ ปี อัตราป่วยเท่ากับ ๕๒.๙๑, ๓๑.๓๗, ๒๗.๐๒, ๑๕.๔๘, ๑๓.๑๙, ๔.๔๐, ๑.๓๕ และ ๑.๑๔ ต่อประชากรแสนคน ตามลำดับ อาชีพที่มีจำนวนผู้ป่วยสูงสุดคือ เกษตรกรรม จำนวน ๓๗๐ ราย รองลงมาคือ อาชีพทั่วไป ไม่มีงานทำ นักเรียน รับจ้าง ราชการ ครู และแม่บ้าน จำนวน ๕๖, ๑๔, ๑๐, ๖, ๕, ๓, ๑ และ ๑ ราย ตามลำดับ พบผู้ป่วยสูงสุดในเดือนกรกฎาคม จำนวน ๙๒ ราย โดยมีรายงานผู้ป่วยเดือนมกราคม ๓๕ ราย กุมภาพันธ์ ๓๒ ราย มีนาคม ๒๗ ราย เมษายน ๒๔ ราย พฤษภาคม ๓๕ ราย มิถุนายน ๓๘ ราย กรกฎาคม ๙๒ ราย สิงหาคม ๗๑ ราย กันยายน ๕๒ ราย และตุลาคม ๖๐ ราย พบผู้ป่วยในเขตเทศบาล ๔๓ ราย ในเขตองค์การบริหารตำบล ๔๒๓ ราย พบผู้ป่วยในเขตองค์การบริหารส่วนตำบลมากกว่าในเขตเทศบาล โดยจำนวนผู้ป่วยในเขตองค์การบริหารส่วนตำบล ร้อยละ ๙๐.๗๗ ส่วนผู้ป่วยในเขตเทศบาล ร้อยละ ๙.๒๓





อำเภอที่มีอัตราป่วยต่อประชากรแสนคนสูงสุด คือ อำเภอปรางค์กู่ อัตราป่วย ๑๐๔.๓๙ ต่อประชากรแสนคน รองลงมาคือ อำเภอไพรบึง อำเภอภูสิงห์ อำเภอขุขันธ์ อำเภอขุนหาญ อำเภอกันทรารมย์ อำเภอวังหินอำเภอห้วยทับทัน อำเภอพยุห์ อำเภอโนนคูณ อำเภอศรีรัตนะ อำเภอราษีไศล อำเภอศีลาสาท อำเภอน้ำเกลี้ยง อำเภอกันทรลักษ์ อำเภอเบญจลักษ์ อำเภออุทุมพรพิสัย อำเภอเมือง อำเภอยางชุมน้อย และอำเภอโพธิ์ศรีสุวรรณ อัตราป่วยเท่ากับ ๗๖.๑๗, ๗๑.๑๘, ๖๑.๕๙, ๕๒.๔๖, ๕๑.๓๕, ๓๓.๖๕, ๓๓.๑๗, ๓๑.๔๑, ๒๕.๓๕, ๑๖.๙๕, ๑๖.๓๓, ๑๕.๒, ๑๑.๒๖, ๘.๔๔, ๘.๓๔, ๗.๖๔, ๗.๒๖, ๕.๕๗ และ ๔.๒๓ ต่อประชากรแสนคน ตามลำดับ

๒. สถานการณ์โรคไข้เลือดออก

ประเภทเรื่องที่น่าสนใจ (เลือกเพียง ๑ ประเภท)

() ผลงานตามนโยบายรัฐบาล/มติคณะรัฐมนตรี (Agenda)

(/) ภารกิจสำคัญของกระทรวง (Function)

() วาระการพัฒนา/แก้ไขปัญหาและสถานการณ์ที่สำคัญ

สถานการณ์โรคไข้เลือดออกในประเทศไทย ตั้งแต่วันที่ ๑ มกราคม - ๒๓ ตุลาคม ๒๕๖๗ พบผู้ป่วยไข้เลือดออก จำนวน ๘๙,๕๑๙ ราย คิดเป็นอัตราป่วย ๓๓๕.๔๙ ต่อแสนประชากร เสียชีวิต ๗๐ ราย คิดเป็นอัตรามรณะ ๐.๑๑ ต่อแสนประชากร อัตราป่วยตาย ร้อยละ ๐.๐๘ อัตราส่วนเพศชายต่อเพศหญิง ๑: ๐.๙๙ สัญชาติไทย ร้อยละ ๙๕.๗ ส่วนใหญ่อายุ ๑๕-๒๔ ปี ร้อยละ ๒๑.๕๓ รองลงมาคือ อายุ ๑๐-๑๔ ปี ร้อยละ ๑๗.๔๙ และอายุ ๒๕-๓๔ ปี ร้อยละ ๑๖.๔๒ อาชีพที่พบมากที่สุด คือ นักเรียน ร้อยละ ๓๗.๘ รองลงมาคือ กลุ่มเด็กในปกครอง ร้อยละ ๓๕.๙ จำนวนผู้ป่วยตั้งแต่เดือนมกราคม-ตุลาคม ๒๕๖๗ จำนวน ๑๒,๕๓๔, ๗,๐๗๖, ๕,๔๑๑, ๔,๓๒๕, ๔,๑๕๘, ๙,๕๗๓, ๑๕,๖๗๘, ๑๖,๑๓๘, ๑๐,๕๑๒ และ ๔,๑๑๔ ราย ตามลำดับ จังหวัดที่มีอัตราป่วยสูงสุด ๑๐ อันดับแรก คือ เชียงราย ภูเก็ต แม่ฮ่องสอน ลำพูน น่าน พัทลุง สุราษฎร์ธานี ปัตตานี สงขลา และยะลา อัตราป่วย ๕๕๒.๖๘, ๕๑๖.๔๖, ๕๐๑.๗๑, ๔๑๑.๐๓, ๓๘๕.๓๒, ๓๓๙.๒๘, ๓๓๒.๗๔, ๒๖๙.๗๙, ๒๕๘.๖๘ และ ๒๔๑.๔๕ ต่อแสนประชากร ตามลำดับ ดังตารางที่ ๓

ตารางที่ ๓ จังหวัดที่มีอัตราป่วยโรคไข้เลือดออกสูงสุด ๑๐ อันดับแรก

ลำดับ	จังหวัด	จำนวนผู้ป่วย	เสียชีวิต	อัตราป่วยต่อแสนประชากร	อัตราตาย	อัตราป่วยตาย
๑	เชียงราย	๗,๑๘๑	๐	๕๕๒.๖๘	๐	๐
๒	ภูเก็ต	๒,๑๗๓	๑	๕๑๖.๔๖	๐.๐๕	๐.๒๔
๓	แม่ฮ่องสอน	๑,๔๔๑	๐	๕๐๑.๗๑	๐	๐
๔	ลำพูน	๑,๖๔๐	๑	๔๑๑.๐๓	๐.๐๖	๐.๒๕
๕	น่าน	๑,๘๒๕	๑	๓๘๕.๓๒	๐.๐๕	๐.๒๑
๖	พัทลุง	๑,๗๖๘	๑	๓๓๙.๒๘	๐.๐๖	๐.๑๙
๗	สุราษฎร์ธานี	๓,๕๗๖	๐	๓๓๒.๗๔	๐	๐
๘	ปัตตานี	๑,๙๘๓	๒	๒๖๙.๗๙	๐.๑	๐.๒๗
๙	สงขลา	๓,๗๐๓	๒	๒๕๘.๖๘	๐.๐๕	๐.๑๔
๑๐	ยะลา	๑,๓๒๓	๓	๒๔๑.๔๕	๐.๒๓	๐.๕๕

หมายเหตุ: ข้อมูล ณ วันที่ ๒๓ ตุลาคม ๒๕๖๗ กองระบาดวิทยา กรมควบคุมโรค

สถานการณ์ไข้เลือดออกภาคตะวันออกเฉียงเหนือ ตั้งแต่วันที่ ๑ มกราคม - ๒๓ ตุลาคม ๒๕๖๗ พบผู้ป่วยไข้เลือดออก ๑๙,๔๗๖ ราย อัตราป่วย ๘๙.๕๕ ต่อแสนประชากร เสียชีวิต ๑๘ ราย อัตราตาย ๐.๐๘ ต่อแสนประชากร อัตราป่วยตาย ร้อยละ ๐.๐๙ จังหวัดที่มีอัตราป่วยสูงสุด ๕ อันดับแรก ได้แก่ บึงกาฬ อุบลราชธานี เลย นครราชสีมา และหนองบัวลำภู อัตราป่วย ๒๓๒.๒๖, ๑๙๕.๓๒, ๑๙๔.๑๑,

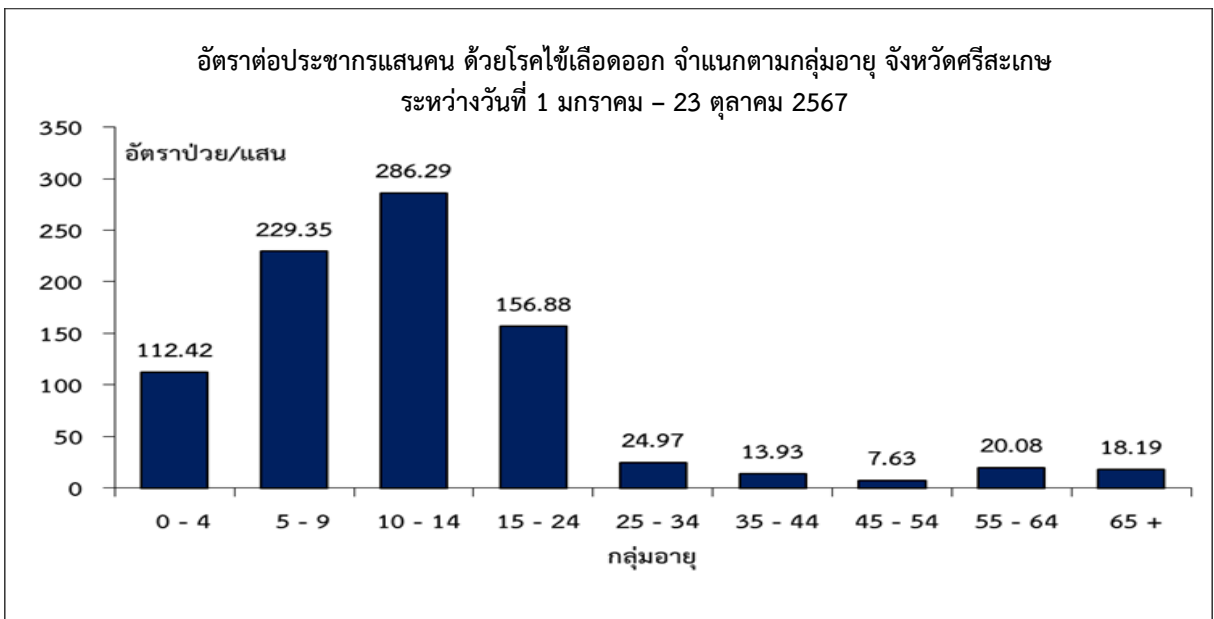
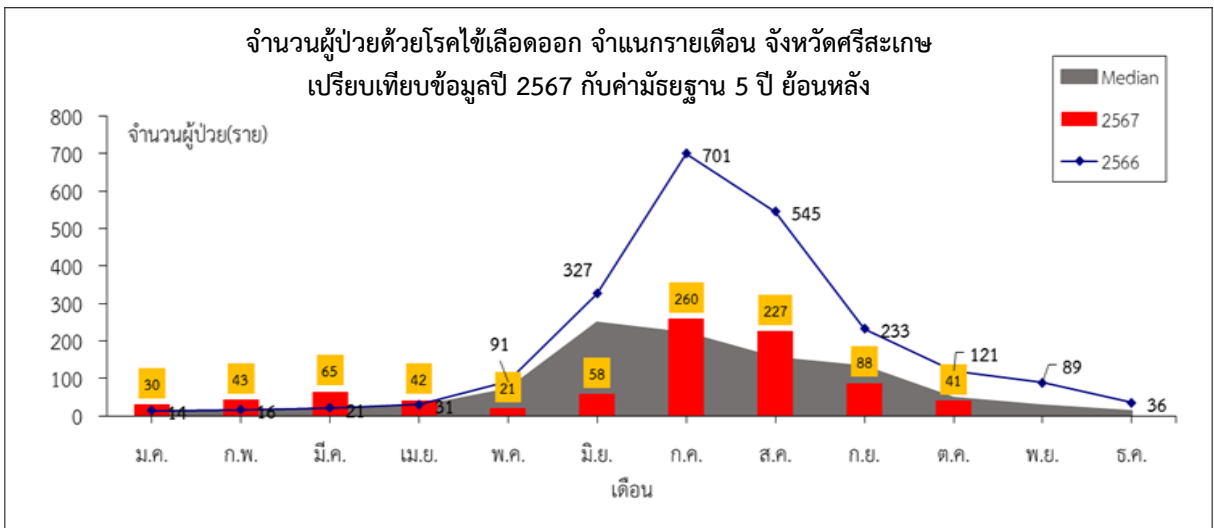
๑๒๕.๙๕ และ ๑๐๓.๔๓ ต่อแสนประชากร ตามลำดับ จังหวัดที่มีผู้ป่วยไข้เลือดออกเสียชีวิต ได้แก่ อุบลราชธานี นครราชสีมา บุรีรัมย์ ชัยภูมิ และหนองบัวลำภู จำนวน ๓, ๓, ๓, ๓ และ ๒ ราย ตามลำดับ จังหวัดศรีสะเกษ พบผู้ป่วยไข้เลือดออกมากเป็นอันดับที่ ๖๘ ของประเทศ อันดับที่ ๑๗ ของภาคตะวันออกเฉียงเหนือ และอันดับที่ ๕ ของเขตสุขภาพที่ ๑๐ ดังตารางที่ ๔

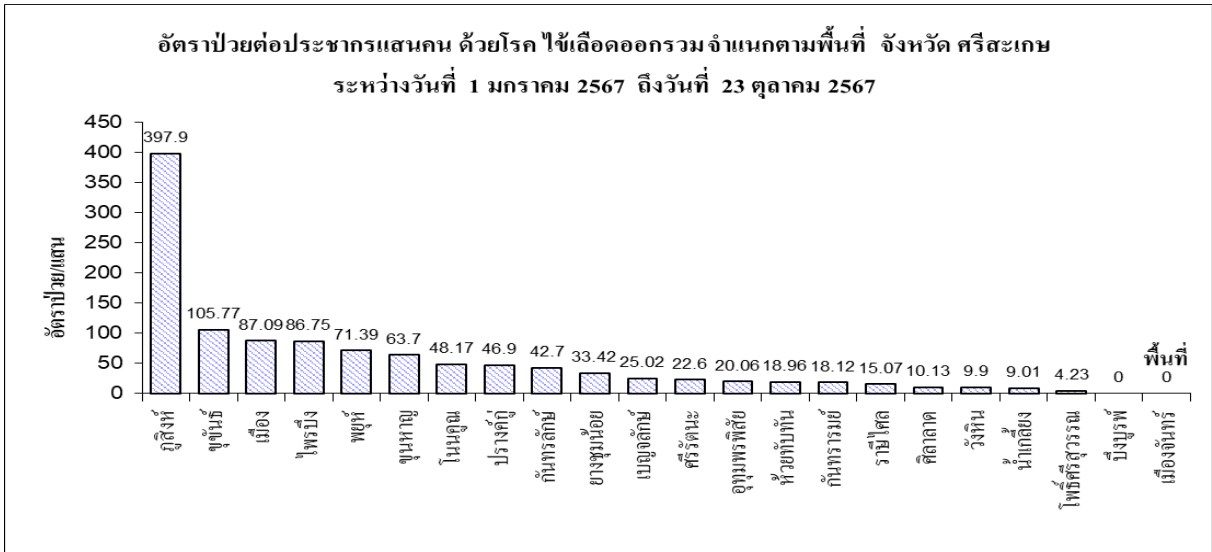
ตารางที่ ๔ จังหวัดที่มีอัตราป่วยโรคไข้เลือดออกสูงสุด ๑๐ อันดับแรก ของภาคตะวันออกเฉียงเหนือ

ลำดับ	จังหวัด	จำนวนผู้ป่วย	เสียชีวิต	อัตราป่วยต่อแสนประชากร	อัตราตาย	อัตราป่วยตาย
๑	บึงกาฬ	๙๗๘	๐	๒๓๒.๒๖	๐	๐
๒	อุบลราชธานี	๓,๖๕๒	๓	๑๙๕.๓๒	๐.๑๖	๐.๐๘
๓	เลย	๑,๒๓๕	๐	๑๙๔.๑๑	๐	๐
๔	นครราชสีมา	๓,๓๑๐	๓	๑๒๕.๙๕	๐.๑๑	๐.๐๙
	หนองบัวลำภู	๕๒๕	๒	๑๐๓.๔๓	๐.๓๙	๐.๓๘
๕	ภู					
๖	มุกดาหาร	๓๕๗	๑	๑๐๑.๕๔	๐.๒๘	๐.๒๘
๗	บุรีรัมย์	๑,๕๒๙	๓	๙๗.๐๗	๐.๑๙	๐.๒
๘	หนองคาย	๔๕๖	๐	๘๘.๕๖	๐	๐
๙	สุรินทร์	๑,๑๕๕	๑	๘๔.๒๘	๐.๐๗	๐.๐๙
๑๐	อำนาจเจริญ	๒๔๘	๐	๖๖.๑๘	๐	๐

หมายเหตุ: ข้อมูล ณ วันที่ ๒๓ ตุลาคม ๒๕๖๗ กองระบาดวิทยา กรมควบคุมโรค

สำนักงานสาธารณสุขจังหวัดศรีสะเกษ ได้รับรายงานผู้ป่วยโรคไข้เลือดออก ตั้งแต่วันที่ ๑ มกราคม ถึงวันที่ ๒๓ ตุลาคม ๒๕๖๗ จำนวนทั้งสิ้น ๘๗๐ ราย คิดเป็นอัตราป่วย ๕๙.๗๘ ต่อประชากรแสนคน มีรายงานผู้เสียชีวิต ๑ ราย อัตราตายต่อประชากรแสนคน เท่ากับ ๐.๐๗ อัตราผู้ป่วยตายเท่ากับร้อยละ ๐.๑๑ พบผู้ป่วยเพศชายมากกว่าเพศหญิง โดยพบเพศชาย ๔๔๗ ราย เพศหญิง ๔๒๓ ราย อัตราส่วนเพศชาย ต่อเพศหญิง เท่ากับ ๑.๐๖ : ๑ กลุ่มอายุที่พบสูงสุดคือกลุ่มอายุ ๑๐-๑๔ ปี อัตราป่วย ๒๘๖.๒๙ ต่อประชากรแสนคน รองลงมาคือ กลุ่มอายุ ๕-๙ ปี, ๑๕-๒๔ ปี, ๐-๔ ปี, ๒๕-๓๔ ปี, ๕๕-๖๔ ปี, ๖๕ ปีขึ้นไป, ๓๕-๔๔ ปี และ ๔๕-๕๔ ปี อัตราป่วย ๒๒๙.๓๕, ๑๕๕.๘๕, ๑๑๑.๐๗, ๒๔.๐๓, ๒๐.๐๘, ๑๗.๖๔, ๑๓.๙๓ และ ๗.๖๓ ต่อประชากรแสนคน ตามลำดับ อาชีพที่มีจำนวนผู้ป่วยสูงสุดคือ นักเรียน จำนวน ๕๔๓ ราย รองลงมาคือ อาชีพเกษตรกร, อาชีพเด็กในปกครองหรือไม่มีงานทำ, อาชีพอื่นๆ, อาชีพพราศการ, อาชีพรับจ้าง, อาชีพพนักงาน, อาชีพครู, อาชีพค้าขาย, อาชีพบุคคลากรสาธารณสุข, อาชีพงานบ้าน จำนวนผู้ป่วยเท่ากับ ๑๓๒, ๑๒๗, ๔๒, ๙, ๕, ๔, ๓, ๓, ๑ และ ๑ ตามลำดับ พบผู้ป่วยสูงสุดในเดือน กรกฎาคม จำนวน ๒๕๘ ราย โดยมีรายงานผู้ป่วยเดือน มกราคม ๓๐ ราย กุมภาพันธ์ ๔๓ ราย มีนาคม ๖๕ ราย เมษายน ๔๒ ราย พฤษภาคม ๒๑ ราย มิถุนายน ๕๗ ราย กรกฎาคม ๒๕๘ ราย สิงหาคม ๒๒๕ ราย กันยายน ๘๘ ราย และตุลาคม ๔๑ ราย พบผู้ป่วยในเขตเทศบาล ๙๐ ราย ในเขตองค์การบริหารตำบล ๗๘๐ ราย พบผู้ป่วยในเขตองค์การบริหารส่วนตำบลมากกว่าในเขตเทศบาล โดยจำนวนผู้ป่วยในเขตองค์การบริหารส่วนตำบล ร้อยละ ๘๙.๖๖ ส่วนผู้ป่วยในเขตเทศบาล ร้อยละ ๑๐.๓๔





อำเภอที่มีอัตราป่วยต่อประชากรแสนคนสูงสุดคือ อำเภอภูสิงห์ อัตราป่วย ๓๙๗.๗๐ ต่อประชากรแสนคน รองลงมาคือ อำเภอขุขันธ์ อำเภอเมือง อำเภอไพรบึง อำเภอ พยุห์ อำเภอขุนหาญ อำเภอโนนคูณ อำเภอปรางค์กู่ อำเภอกันทรลักษ์ อำเภอยางชุมน้อย อำเภอเบญจลักษ์ อำเภอศรีรัตนะ อำเภออุทุมพรพิสัย อำเภอห้วยทับทัน อำเภอกันทรามย์ อำเภอราชไศล อำเภอศีลาสาท อำเภอวังหิน อำเภอน้ำเกลี้ยง อำเภอโพธิ์ศรีสุวรรณ อัตราป่วยเท่ากับ ๑๐๕.๗๗, ๘๗.๐๙, ๘๖.๗๕, ๗๑.๓๙, ๖๓.๗๐, ๔๘.๑๗, ๔๖.๙๐, ๔๒.๗๐, ๓๓.๔๒, ๒๕.๐๒, ๒๒.๖๐, ๒๐.๐๖, ๑๘.๙๖, ๑๘.๑๒, ๑๕.๐๗, ๑๐.๑๓, ๙.๙๐, ๙.๐๑ และ ๔.๒๓ ต่อประชากรแสนคน ตามลำดับ

๓. สถานการณ์โรคไข้หวัดใหญ่ (Influenza)

- ประเภทเรื่องที่น่าสนใจ (เลือกเพียง ๑ ประเภท)
- () ผลงานตามนโยบายรัฐบาล/มติคณะรัฐมนตรี (Agenda)
- (/) ภารกิจสำคัญของกระทรวง (Function)
- () วาระการพัฒนา/แก้ไขปัญหาและสถานการณ์ที่สำคัญ

สถานการณ์โรคไข้หวัดใหญ่ (Influenza) ภาพรวมของประเทศไทย นับจากวันที่ ๑ มกราคม - ๒๓ ตุลาคม ๒๕๖๗ พบผู้ป่วย ๕๘๕,๕๙๑ ราย ใน ๗๗ จังหวัด อัตราป่วย ๘๘๔.๙๖ ต่อแสนประชากร เสียชีวิต ๔๕ ราย อัตราตาย ๐.๐๗ ต่อแสนประชากร อัตราส่วนเพศชายต่อเพศหญิง ๑: ๑.๐๗ กลุ่มอายุที่ป่วยมากที่สุด ๓ อันดับแรก คือ อายุ ๐-๔ ปี ร้อยละ ๑๔.๙๔ รองลงมาคือ อายุ ๑๐-๑๔ ปี ร้อยละ ๑๓.๐๐ และ ๗-๙ ปี ร้อยละ ๑๑.๙๙ ส่วนใหญ่เป็นเด็กในปกครอง ร้อยละ ๔๓.๓๐ และนักเรียน ๓๕.๒๐ และรับจ้าง ร้อยละ ๑๐.๘๐ จังหวัดที่มีอัตราป่วยโรคไข้หวัดใหญ่สูงสุด ๑๐ อันดับแรก ได้แก่ ภูเก็ต ชลบุรี กรุงเทพฯ ระยอง ฉะเชิงเทรา สมุทรปราการ นครปฐม พะเยา อุบลราชธานี และสิงห์บุรี อัตราป่วย ๒,๓๖๔.๖๑, ๑,๖๓๖.๒๖, ๑,๕๗๔.๙๖, ๑,๔๑๒.๕๔, ๑,๓๓๖.๙๒, ๑,๓๒๗.๓๑, ๑,๒๔๓.๖๑, ๑,๒๐๖.๖๘, ๑,๑๗๔.๗๘ และ ๑,๑๓๐.๕๓ ต่อแสนประชากร ตามลำดับ ดังตารางที่ ๕

ตารางที่ ๕ จังหวัดที่มีอัตราป่วยโรคไข้หวัดใหญ่ (Influenza) สูงสุด ๑๐ อันดับแรก

ลำดับ	จังหวัด	จำนวนผู้ป่วย	เสียชีวิต	อัตราป่วยต่อ แสนประชากร	อัตราราย	อัตราป่วย ตาย
๑	ภูเก็ต	๙,๙๔๙		๒,๓๖๔.๖๑	๐.๒๔	๐.๐๑
๒	ชลบุรี	๒๖,๒๘๕		๑,๖๓๖.๒๖	๐.๐๖	๐
๓	กรุงเทพฯ	๘๖,๓๕๙		๑,๕๗๔.๙๖	๐.๐๕	๐
๔	ระยอง	๑๐,๘๑๐		๑,๔๑๒.๕๔	๐	๐
๕	ฉะเชิงเทรา	๙,๗๔๑		๑,๓๓๖.๙๒	๐.๑๔	๐.๐๑
๖	สมุทรปราการ	๑๘,๑๓๙		๑,๓๒๗.๓๑	๐.๑๕	๐.๐๑
๗	นครปฐม	๑๑,๔๘๑		๑,๒๔๓.๖๑	๐	๐
๘	พะเยา	๕,๕๔๙		๑,๒๐๖.๖๘	๐	๐
๙	อุบลราชธานี	๒๑,๙๖๕		๑,๑๗๔.๗๘	๐	๐
๑๐	สิงห์บุรี	๒,๒๘๕		๑,๑๓๐.๕๓	๐.๔๙	๐.๐๔

หมายเหตุ: ข้อมูล ณ วันที่ ๒๓ ตุลาคม ๒๕๖๗ กองระบาดวิทยา กรมควบคุมโรค

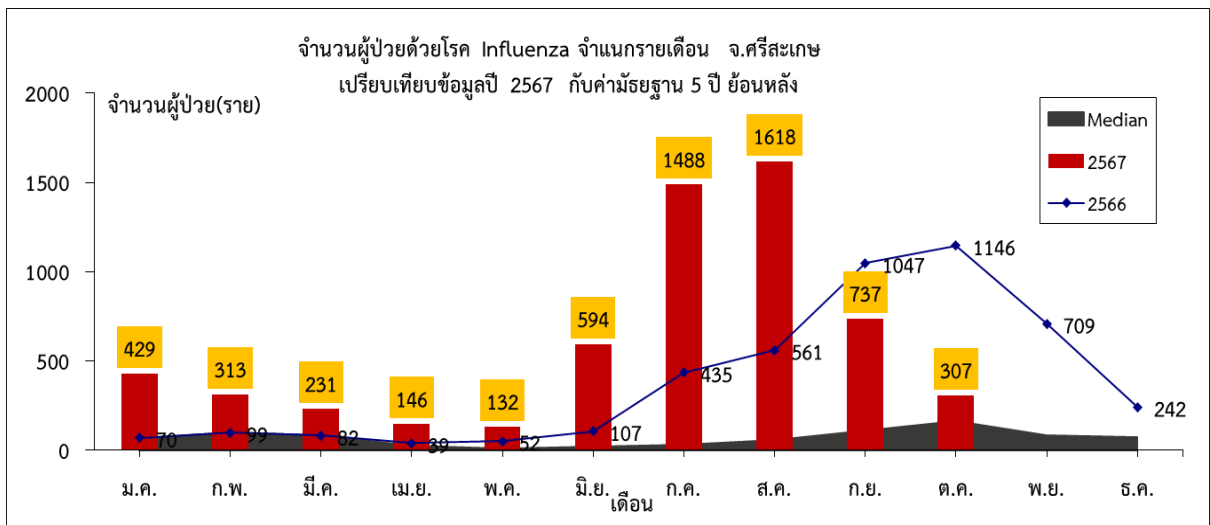
สถานการณ์โรคไข้หวัดใหญ่ (Influenza) ในภาคตะวันออกเฉียงเหนือ ตั้งแต่วันที่ ๑ มกราคม - ๒๓ ตุลาคม ๒๕๖๗ พบผู้ป่วยโรคไข้หวัดใหญ่ (Influenza) จำนวน ๑๕๓,๖๘๗ ราย อัตราป่วย ๗๐๖.๖๓ ต่อแสนประชากร ผู้ป่วยเสียชีวิต ๑๔ ราย อัตราราย ๐.๐๖ ต่อแสนประชากร อัตราป่วยตาย ร้อยละ ๐.๐๑ จังหวัดที่มีอัตราป่วยสูงสุด ๕ อันดับแรก ได้แก่ อุบลราชธานี นครราชสีมา ยโสธร หนองคาย และสุรินทร์ อัตราป่วย ๑,๑๗๔.๗๘, ๑,๐๗๔.๖๙, ๑,๐๑๔.๔๕, ๙๖๔.๐๕ และ ๙๐๒.๘๒ ต่อแสนประชากร ตามลำดับ จังหวัดศรีสะเกษ พบผู้ป่วยโรคไข้หวัดใหญ่ (Influenza) มากเป็นอันดับที่ ๗๒ ของประเทศ อันดับที่ ๑๘ ของภาคตะวันออกเฉียงเหนือ และอันดับ ๕ สุดท้ายของเขตสุขภาพที่ ๑๐ ดังตารางที่ ๖

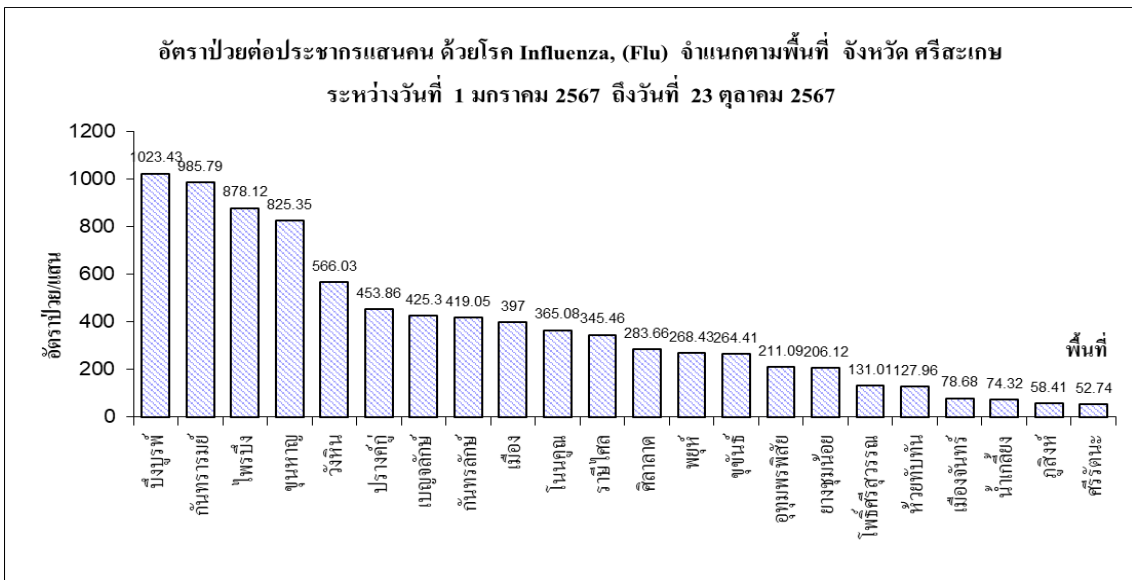
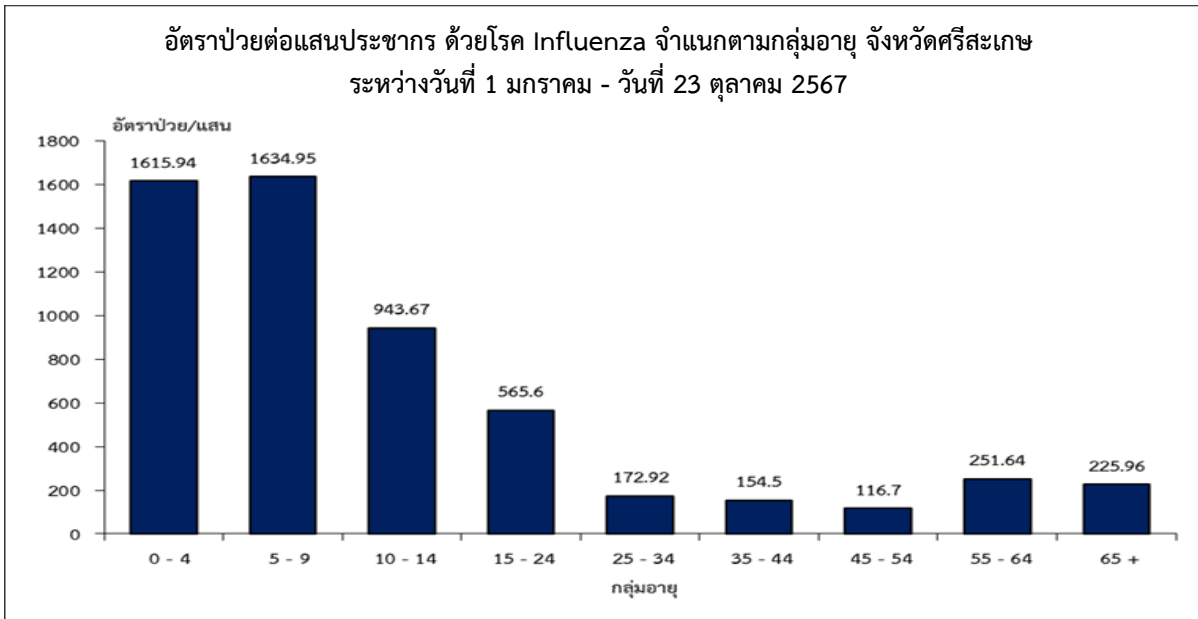
ตารางที่ ๖ จังหวัดที่มีอัตราป่วยโรคโรคไข้หวัดใหญ่ (Influenza) สูงสุด ๑๐ อันดับแรก ของภาคตะวันออกเฉียงเหนือ

ลำดับ	จังหวัด	จำนวนผู้ป่วย	เสียชีวิต	อัตราป่วยต่อแสนประชากร	อัตราราย	อัตราป่วยตาย
๑	อุบลราชธานี	๒๑,๙๖๕	๐	๑,๑๗๔.๗๘	๐	๐
๒	นครราชสีมา	๒๘,๒๔๒	๑๑	๑,๐๗๔.๖๙	๐.๔๒	๐.๐๔
๓	ยโสธร	๕,๓๗๙	๐	๑,๐๑๔.๔๕	๐	๐
๔	หนองคาย	๔,๙๖๔	๐	๙๖๔.๐๕	๐	๐
๕	สุรินทร์	๑๒,๓๗๒	๐	๙๐๒.๘๒	๐	๐
๖	มุกดาหาร	๒,๘๖๖	๐	๘๑๕.๑๕	๐	๐
๗	อำนาจเจริญ	๒,๙๙๕	๐	๗๙๙.๑๘	๐	๐
๘	ชัยภูมิ	๘,๗๗๑	๒	๗๘๖.๑๘	๐.๑๘	๐.๐๒
๙	หนองบัวลำภู	๓,๓๙๕	๐	๖๖๘.๘๔	๐	๐
๑๐	ขอนแก่น	๑๑,๔๐๗	๐	๖๔๐.๑๒	๐	๐

หมายเหตุ: ข้อมูล ณ วันที่ ๒๓ ตุลาคม ๒๕๖๗ กองระบาดวิทยา กรมควบคุมโรค

สำนักงานสาธารณสุขจังหวัดศรีสะเกษ ตั้งแต่วันที่ ๑ มกราคม - ๒๓ ตุลาคม ๒๕๖๗ ได้รับรายงานผู้ป่วยโรคไข้หวัดใหญ่ (Influenza) จำนวนทั้งสิ้น ๕,๙๘๓ ราย คิดเป็นอัตราป่วย ๔๑๑.๑๒ ต่อประชากรแสนคน ไม่มีรายงานผู้ป่วยเสียชีวิต พบผู้ป่วยเพศหญิงมากกว่าเพศชาย โดยพบเพศหญิง ๓,๐๔๓ ราย เพศชาย ๒,๙๔๐ ราย อัตราส่วนเพศหญิงต่อเพศชาย เท่ากับ ๑.๐๔ : ๑ กลุ่มอายุที่พบสูงสุดคือ กลุ่มอายุ ๕-๙ ปี อัตราป่วย ๑,๖๓๒.๖๘ ต่อประชากรแสนคน รองลงมาคือ กลุ่มอายุ ๐-๔ ปี, ๑๐-๑๔ ปี, ๑๕-๒๔ ปี, ๕๕-๖๔ ปี, ๖๕ ปีขึ้นไป, ๒๕-๓๔ ปี, ๓๕-๔๔ ปี และ ๔๕-๕๔ ปี อัตราป่วย ๑,๖๑๐.๕๒, ๙๔๓.๖๗, ๕๖๔.๕๗, ๒๕๑.๐๑, ๒๒๔.๘๖, ๑๗๒.๔๕, ๑๕๔.๐๘ และ ๑๑๖.๖๗ ต่อประชากรแสนคน ตามลำดับ อาชีพที่มีจำนวนผู้ป่วยสูงสุดคือ นักเรียน จำนวน ๒,๒๓๐ ราย รองลงมาคือ เด็กในปกครอง อาชีพเกษตร อาชีพอื่นๆ อาชีพราชการ อาชีพบุคคลากรสาธารณสุข อาชีพครู อาชีพรับจ้าง อาชีพพนักงาน อาชีพทหาร/ตำรวจ อาชีพค้าขาย จำนวน ๑,๘๘๗, ๑,๐๓๖, ๕๔๖, ๑๐๔, ๗๑, ๓๒, ๒๙, ๒๔, ๑๑ และ ๑ ราย ตามลำดับ พบผู้ป่วยสูงสุดในเดือนสิงหาคม จำนวน ๑,๖๑๖ ราย โดยมีรายงานผู้ป่วยเดือนมกราคม ๔๒๗ ราย กุมภาพันธ์ ๓๑๑ ราย มีนาคม ๒๓๑ ราย เมษายน ๑๔๖ ราย พฤษภาคม ๑๓๒ ราย มิถุนายน ๕๙๓ ราย กรกฎาคม ๑,๔๘๕ ราย สิงหาคม ๑,๖๑๖ ราย กันยายน ๗๓๗ ราย ตุลาคม ๓๐๕ ราย พบผู้ป่วยในเขตเทศบาล ๗๙๓ ราย ในเขตองค์การบริหารตำบล ๕,๑๙๐ ราย พบผู้ป่วยในเขตองค์การบริหารส่วนตำบลมากกว่าในเขตเทศบาล โดยจำนวนผู้ป่วยในเขตองค์การบริหารส่วนตำบล ร้อยละ ๘๖.๗๕ ส่วนผู้ป่วยในเขตเทศบาล ร้อยละ ๑๓.๒๕ ผู้ป่วยเข้ารับการรักษาที่ โรงพยาบาลทั่วไป ๘๓๓ ราย โรงพยาบาลชุมชน ๕,๑๔๘ ราย รพ.สต./หน่วยบริการสาธารณสุข ๒ ราย





อำเภอที่มีอัตราป่วยต่อประชากรแสนคนสูงสุดคือ อำเภอบึงบูรพ์ อัตราป่วย ๑,๐๒๓.๔๓ ต่อประชากรแสนคน รองลงมาคือ อำเภอกันทรารมย์ อำเภไพรบึง อำเภอขุนหาญ อำเภอวังหิน อำเภอปรางค์กู่ อำเภอเบญจลักษ์ อำเภอกันทรลักษ์ อำเภอเมือง อำเภอโนนคูณ อำเภอราษีไศล อำเภอศีลาสาท อำเภอพยุห์ อำเภอขุขันธ์ อำเภออุทุมพรพิสัย อำเภอยางชุมน้อย อำเภอโพธิ์ศรีสุวรรณ อำเภอห้วยทับทัน อำเภอเมืองจันทร์ อำเภอน้ำเกลี้ยง อำเภออุสิงห์ และอำเภอศรีรัตนะ อัตราป่วยเท่ากับ ๙๘๕.๗๙, ๘๗๘.๑๒, ๘๒๕.๓๕, ๕๖๖.๐๓, ๔๕๓.๘๖, ๔๒๕.๓๐, ๔๑๙.๐๕, ๓๙๗, ๓๖๕.๐๘, ๓๔๕.๔๖, ๒๘๓.๖๖, ๒๖๘.๔๓, ๒๖๔.๔๑, ๒๑๑.๐๙, ๒๐๖.๑๒, ๑๓๑.๐๑, ๑๒๗.๙๖, ๗๘.๖๘, ๗๔.๓๒, ๕๘.๔๑ และ ๕๒.๗๔ ต่อประชากรแสนคน ตามลำดับ

มติที่ประชุม รับทราบ

๘.๑๒ กลุ่มงานพัฒนาคุณภาพและรูปแบบบริการ

- ไม่มี

๘.๑๓ กลุ่มงานแพทย์แผนไทยและการแพทย์ทางเลือก

- ไม่มี

๘.๑๔ กลุ่มงานสุขภาพจิตจิต

- ไม่มี

๘.๑๕ กลุ่มงานการสาธารณสุขมูลฐานและระบบสุขภาพปฐมภูมิ**๑. งานพัฒนาคุณภาพชีวิตระดับอำเภอ (พชอ.)****๑.๑ การนำเสนอผลงานเด่น คณะกรรมการคุณภาพชีวิตระดับอำเภอ (พชอ.)**

ผลงานเด่น นำเสนอที่ประชุมกรรมการจังหวัด ๒๙ ตุลาคม ๒๕๖๗

พชอ. กันทรารมย์

ลำดับ พชอ.นำเสนอผลงานเด่น เดือนพฤศจิกายน ๒๕๖๗

พชอ. ชูขันธุ์

- ส่งวาระการประชุม ภายใน ๑๕ พฤศจิกายน ๒๕๖๗

- ส่งวีดิทัศน์นำเสนอ ภายใน ๒๐ พฤศจิกายน ๒๕๖๗ (ความยาวไม่เกิน ๕ นาที)

มติที่ประชุม รับทราบ

ระเบียบวาระที่ ๙ เรื่องอื่นๆ (ถ้ามี)

๙.๑ กำหนดประชุมขับเคลื่อนนโยบายการพัฒนาสาธารณสุขจังหวัดศรีสะเกษ ครั้งที่ ๑๑/๒๕๖๗

- วันที่ ๒๙ พฤศจิกายน ๒๕๖๗ ณ สำนักงานสาธารณสุขจังหวัดศรีสะเกษ

มติที่ประชุม รับทราบ

ปิดการประชุมเวลา ๐๘.๓๐ น.

(ลงชื่อ) นवलจันทร์ สายวงศ์ ผู้บันทึกรายงานการประชุม

(นางสาวนवलจันทร์ สายวงศ์)

นักวิเคราะห์นโยบายและแผนชำนาญการ

(ลงชื่อ) ภาคล จันทพรม ผู้ตรวจรายงานการประชุม

(นายภาคล จันทพรม)

นักวิเคราะห์นโยบายและแผนชำนาญการพิเศษ

หัวหน้ากลุ่มงานพัฒนาศาสตร์สาธารณสุข