

วาระการประชุมขับเคลื่อนนโยบายการพัฒนางานสาธารณสุขจังหวัดศรีสะเกษ
ครั้งที่ ๑๑/๒๕๖๗ ในวันที่ ๒๙ พฤศจิกายน ๒๕๖๗

ณ ห้องประชุมอาคารส่งเสริมสุขภาพ สำนักงานสาธารณสุขจังหวัดศรีสะเกษ

เริ่มประชุมเวลา ๐๓.๐๐ น.

วาระก่อนการประชุม :

๑. นั่งสมาธิก่อนการประชุม
๒. นายแพทย์สาธารณสุขจังหวัดกล่าวเปิดการประชุม
๓. วิดีทัศน์ผลการดำเนินงาน ประจำเดือน พฤศจิกายน ๒๕๖๗
๔. มอบช่อดอกไม้ และประกาศเกียรติบัตร วาระก่อนการประชุม ประจำเดือน พฤศจิกายน ๒๕๖๗

ผู้มาประชุม

๑. นายทง วีระแสงพงษ์	นายแพทย์สาธารณสุขจังหวัดศรีสะเกษ	ประธาน
๒. นายพิเชษฐ จงเจริญ	นายแพทย์เชี่ยวชาญ (ด้านเวชกรรมป้องกัน)	
๓. นายเสกสรรค์ จวงจันทร์	นายแพทย์เชี่ยวชาญ (ด้านเวชกรรมป้องกัน)	
๔. นายศรีไพร ทองนิมิตร	นายแพทย์เชี่ยวชาญ (ด้านเวชกรรมป้องกัน)	
๕. นายไพฑูรย์ แก้วภมร	เภสัชกรเชี่ยวชาญ (ด้านเภสัชสาธารณสุข)	
๖. นายสุริยนต์ หล้าคำ	นักวิชาการสาธารณสุขชำนาญการพิเศษ	
๗. นายวิไลฐศักดิ์ พิทยานนท์	รก. นักวิชาการสาธารณสุขเชี่ยวชาญ (ด้านบริการทางวิชาการ)	
๘. นายชาญชัย ศานติพิพัฒน์	ทันตแพทย์เชี่ยวชาญ(ด้านทันตสาธารณสุข)หัวหน้ากลุ่มงานทันตสาธารณสุข	
๙. นางสาวมัลลิกา สุพล	หัวหน้ากลุ่มงานคุ้มครองผู้บริโภคและเภสัชสาธารณสุข	
๑๐. นายอัคริยะ ประสงค์สิน	หัวหน้ากลุ่มกฎหมาย	
๑๑. นายภาดล จันทร์พรม	หัวหน้ากลุ่มงานพัฒนายุทธศาสตร์สาธารณสุข	
๑๒. นางสาวคนธ์ ไตรพิพัฒน์	หัวหน้ากลุ่มงานบริหารงานทั่วไป	
๑๓. นายอนันต์ ถิ่นทอง	หัวหน้ากลุ่มงานพัฒนาคุณภาพและรูปแบบบริการ	
๑๔. นางมะลิ สุปัตติ	แทน หัวหน้ากลุ่มกลุ่มงานควบคุมโรคไม่ติดต่อ สุขภาพจิตและยาเสพติด	
๑๕. นางศศิธร ไชยสัย	หัวหน้ากลุ่มงานประกันสุขภาพ	
๑๖. นายสมัย ลาประวัตติ	หัวหน้ากลุ่มงานการสาธารณสุขมูลฐานและระบบสุขภาพปฐมภูมิ	
๑๗. นายวีระวุธ เพ็งชัย	หัวหน้ากลุ่มงานสุขภาพดิจิทัล	
๑๘. นางปิยะพร มงคลศิริ	หัวหน้ากลุ่มงานส่งเสริมสุขภาพ	
๑๙. นายปรีชา ปรานีวงศ์	หัวหน้ากลุ่มงานทรัพยากรบุคคล	
๒๐. นางสาวภาวณา โสภากี	หัวหน้ากลุ่มงานการแพทย์แผนไทยและการแพทย์ทางเลือก	
๒๑. นายศักรินทร์ บุญประสงค์	หัวหน้ากลุ่มงานควบคุมโรคติดต่อ	
๒๒. นายสมาน อารีย์	หัวหน้ากลุ่มงานอนามัยสิ่งแวดล้อมและอาชีวอนามัย	

๒๓. นางสาวรัชดาพร รุ่งแก้ว	แทน ผู้อำนวยการโรงพยาบาลศรีสะเกษ
๒๔. นายประกาศิต งามแสง	แทน ผู้อำนวยการโรงพยาบาลกันทรลักษณ์
๒๕. นางชโยมนต์ ดอกพอง	ผู้อำนวยการโรงพยาบาลชุมชน
๒๖. นายจิระวัตร วิเศษสังข์	ผู้อำนวยการโรงพยาบาลราชีไศล
๒๗. นายพงศนาถ หาญเจริญ	ผู้อำนวยการโรงพยาบาลอุทุมพรพิสัย
๒๘. นายอธิป ลีธีระประเสริฐ	ผู้อำนวยการโรงพยาบาลกันทรารมย์
๒๙. นายเดช ผิวอ่อน	แทน ผู้อำนวยการโรงพยาบาลขุนหาญ
๓๐. นายชำนาญ สมรมิตร	ผู้อำนวยการโรงพยาบาลยางชุมน้อย
๓๑. นางสาวฐิชาธิ์ศม์ ชัยบรรจงวัฒน์	ผู้อำนวยการโรงพยาบาลไพรบึง
๓๒. นายอัครเดช บุญเย็น	ผู้อำนวยการโรงพยาบาลปรางค์กู่
๓๓. นายณัฐพงษ์ โพธิบุตร	ผู้อำนวยการโรงพยาบาลห้วยทับทัน
๓๔. นางสาวพลรัตน์ดา ดลสุข	แทน ผู้อำนวยการโรงพยาบาลศรีรัตนะ
๓๕. นายต่อตระกูล ศรีทา	ผู้อำนวยการโรงพยาบาลน้ำเกลี้ยง
๓๖. นายธีรยุทธ แก้วโมกข์	ผู้อำนวยการโรงพยาบาลภูสิงห์
๓๗. นายบัญชา จันสิน	ผู้อำนวยการโรงพยาบาลเมืองจันทร์
๓๘. นางสาวนุชวรา รันทม	แทน ผู้อำนวยการโรงพยาบาลเบญจลักษณ์เฉลิมพระเกียรติ ๘๐ พรรษา
๓๙. นายอรรถวุฒิ ธรรมชาติ	ผู้อำนวยการโรงพยาบาลโพธิ์ศรีสุวรรณ
๔๐. นายธนา คลองงาม	ผู้อำนวยการโรงพยาบาลศีลาลาด
๔๑. นายฤทธิรงค์ โนนใหญ่	สาธารณสุขอำเภอเมืองศรีสะเกษ
๔๒. นายสิทธิพงษ์ ยอดสิงห์	สาธารณสุขอำเภอกันทรลักษณ์
๔๓. นายศุภรัชต์ ผาธรรม	สาธารณสุขอำเภอชุมชน
๔๔. นายอรรถวุฒิ ขารีผล	สาธารณสุขอำเภอราชีไศล
๔๕. นายธีรศักดิ์ แย้มศรี	สาธารณสุขอำเภออุทุมพรพิสัย
๔๖. นายชนัท ไตรภูมิ	สาธารณสุขอำเภอกันทรารมย์
๔๗. นายสมัย คำเหลือ	สาธารณสุขอำเภอขุนหาญ
๔๘. นายอนุสรณ์ จันทสิทธิ์	สาธารณสุขอำเภอยางชุมน้อย
๔๙. นางศรีสมบูรณ์ คำผาง	สาธารณสุขอำเภอไพรบึง
๕๐. นายไตรรงค์ ทองนาค	สาธารณสุขอำเภอปรางค์กู่
๕๑. นายกิตติพงษ์ บุญเจริญ	สาธารณสุขอำเภอบึงบูรพ์
๕๒. นายภาสกร อุ่นคำ	สาธารณสุขอำเภอห้วยทับทัน
๕๓. นางสาวยุพงค์ พาหา	สาธารณสุขอำเภอโนนคูณ
๕๔. นายพงษ์ศักดิ์ แสงแก้ว	แทน สาธารณสุขอำเภอศรีรัตนะ
๕๕. นายอธิวัฒน์ วราพัฒน์	สาธารณสุขอำเภอน้ำเกลี้ยง

๕๖. นายจำรุญ อสีพงษ์	สาธารณสุขอำเภอวังหิน	
๕๗. นายสมพงษ์ สุรกิจ	สาธารณสุขอำเภอภูสิงห์	
๕๘. นายประกฤษฎาพร พิมณวงศ์	สาธารณสุขอำเภอเมืองจันทร์	
๕๙. นางสาววราพรรณ ลีลัน	สาธารณสุขอำเภอเบญจลักษ์	
๖๐. นางสาวนิภา อินทนิล	สาธารณสุขอำเภอโพธิ์ศรีสุวรรณ	
๖๑. นายรังสรรค์ ศรีคราม	สาธารณสุขอำเภอพยุห์	
๖๒. นายสุระจิต สุตะพันธ์	สาธารณสุขอำเภอศิลาลาด	
๖๓. นายจงรักษ์ สุทธิราช	แทน รก.ผอ.กองสาธารณสุของค์การบริหารส่วนจังหวัดศรีสะเกษ	
๖๔. นายศักดิ์ชัย เตรียมพิทักษ์	ผอ.กองสาธารณสุขและสิ่งแวดล้อม เทศบาลเมืองศรีสะเกษ	
๖๕. นายกฤษฏา รัตนมงคลกูร	แทน ผู้อำนวยการโรงพยาบาลพรินซ์ ศรีสะเกษ	
๖๖. นายอัฒม์สุภัก์ ฉกรรจ์ศิลป์	หัวหน้าด่านควบคุมโรคติดต่อระหว่างประเทศช่องสะง่า จ.ศรีสะเกษ	
๖๗. นางอภิญา มุลบุตร	แทน ผู้อำนวยการโรงพยาบาลประชารักษ์เวซการ	
๖๘. นางบุญยวีร์ ทางามพรทวิวัฒน์	นักวิเคราะห์นโยบายและแผนชำนาญการพิเศษ	ผู้ช่วยเลขานุการ
๖๙. นางสาวนวลจันทร์ สายวงศ์	นักวิเคราะห์นโยบายและแผนชำนาญการ	ผู้ช่วยเลขานุการ
๗๐. นางสาวสุธาสิณี ชันทองไพบูลย์	นักสาธารณสุขชำนาญการ	ผู้ช่วยเลขานุการ
๗๑. นายทศพล ยอดจักร	นักวิเคราะห์นโยบายและแผนชำนาญการ	ผู้ช่วยเลขานุการ
๗๒. นางสาวอ้อมใจ ชาลี	นักวิชาการสาธารณสุขชำนาญการ	ผู้ช่วยเลขานุการ
๗๓. นางสาวเพ็ญพร จันทะเสน	นักสาธารณสุขชำนาญการ	ผู้ช่วยเลขานุการ
๗๔. นางสาวลัดดาวัลย์ บุญเสริม	นักวิชาการสาธารณสุขชำนาญการ	ผู้ช่วยเลขานุการ
๗๕. นางสาวทัศนวรรณ ไชยสังข์	นักวิชาการสาธารณสุขชำนาญการ	ผู้ช่วยเลขานุการ
๗๖. นางสาวศรีวรรณ สุทธิ	นักวิชาการสาธารณสุขปฏิบัติการ	ผู้ช่วยเลขานุการ
๗๗. นางสาวธัญญารัตน์ วรรณทวี	นักวิชาการสาธารณสุข	ผู้ช่วยเลขานุการ

ผู้ไม่มาประชุม

๑. นายธนสันตชัย พรหมบุตร	ผู้อำนวยการโรงพยาบาลโนนคูณ	ติดราชการ
๒. นายพิสิษฐ์พล อุบโภาค	หัวหน้าหน่วยควบคุมโรคติดต่อ นำโดยแมลง อ.ขุนหาญ	ติดราชการ
๓. นายพายัพ ฌภัทรหนองบัว	ประธานชมรมอาสาสมัครสาธารณสุขจังหวัดศรีสะเกษ	ติดภารกิจ
๔. นายประดิษฐ์ พรหมเสนา	ประธานเลขานุการร่วมศูนย์พัฒนานโยบายสาธารณะ จ.ศรีสะเกษ	ติดภารกิจ
๕. นางบุญช่วย ชมบุตรศรี	หัวหน้ากลุ่มกลุ่มงานควบคุมโรคไม่ติดต่อ สุขภาพจิตและยาเสพติด	ติดราชการ
๖. นางแคทริยา เทนสิทธิ์	ผู้อำนวยการโรงพยาบาลศรีสะเกษ	ติดราชการ
๗. นายลักษณะเลิศ วรรณภาสณี	ผู้อำนวยการโรงพยาบาลกันทรลักษณ์	ติดราชการ
๘. นางสาวรัชฎาพร รุญเจริญ	ผู้อำนวยการโรงพยาบาลขุนหาญ	ติดราชการ
๙. นายธนกร ชมายุกษ์	ผู้อำนวยการโรงพยาบาลศรีรัตนะ	ติดราชการ
๑๐. นายพัฒนศักดิ์ ทั่งนาค	ผู้อำนวยการโรงพยาบาลเบญจลักษ์เฉลิมพระเกียรติ ๘๐ พรรษา	ติดราชการ

๑๑. นายธนสิทธิ์ สุจริตภักดี	สาธารณสุขอำเภอสรีรัตนะ	ติตราชการ
๑๒. นางรภัทพร สายเย็น	รท.ผอ.กองสาธารณสุของค์การบริหารส่วนจังหวัดศรีสะเกษ	ติตราชการ
๑๓. นายตะวัน จิ่งสมาน	ผู้อำนวยการโรงพยาบาลพริ้นซ์ ศรีสะเกษ	ติตราชการ
๑๔. ผู้อำนวยการโรงพยาบาลประชารักษ์เวชการ		ติตราชการ

ผู้เข้าร่วมประชุม

๑. นายธีรวิทย์ คำโสภา	นักทรัพยากรบุคคลชำนาญการพิเศษ
๒. นางนวรรตน์ บุญกัณหา	นักสาธารณสุขชำนาญการ
๓. นายวัฒน์ หาคำ	นิติกรชำนาญการ
๔. นางจารวี เลี้ยงสุขสันต์	นักวิชาการสาธารณสุขชำนาญการพิเศษ
๕. นายอนุวัฒน์ บุญเชิญ	เจ้าพนักงานโสตทัศนศึกษา
๖. นายศิวะนันท์ ธรรมบุญ	นักจัดการงานทั่วไป
๗. นางสาวดารณี คำนึ่ง	นักวิชาการสาธารณสุขปฏิบัติการ
๘. นายศรณรินทร์ ปัดขาลี	นักวิชาการสาธารณสุข
๙. นางปรารค์เพชร อ่วมพันธ์เจริญ	นักวิชาการสาธารณสุขชำนาญการ
๑๐. นางโสพิณ พิมเทพา	นักวิชาการสาธารณสุขชำนาญการพิเศษ
๑๑. นางสาวนิศานาถ สายแก้ว	นักทรัพยากรบุคคล
๑๒. นางสาวศิริินภา หมายสุข	พยาบาลวิชาชีพชำนาญการ
๑๓. นางสาวอนัญญาลักษณ์ สุดขารี	นักวิชาการสาธารณสุขปฏิบัติการ
๑๔. นางสาวฐิติพร อินศร	เภสัชกรชำนาญการพิเศษ
๑๕. นางสาวฉวีรินทร์รดา ศรีสุขเจริญสกุล	นักวิชาการสาธารณสุขปฏิบัติการ
๑๖. นายบุญพบ โนวิชัย	นักวิเคราะห์นโยบายและแผน
๑๗. นางสาวศิริรัฐปต์ ทองลือ	นักวิชาการสาธารณสุขปฏิบัติการ
๑๘. นางสาวสุรัชสร ปันล่อ	นักวิชาการสาธารณสุขปฏิบัติการ
๑๙. นางสาวชฎาพร มรรคสันต์	เจ้าพนักงานเผยแพร่ประชาสัมพันธ์
๒๐. นายอรรถพล แสงคำ	เจ้าพนักงานโสตทัศนศึกษาปฏิบัติงาน
๒๑. นายธรรมบุญ มีสน	นักวิชาการสาธารณสุขชำนาญการ
๒๒. นายกำพล เข้มทอง	นักวิชาการสาธารณสุขชำนาญการพิเศษ
๒๓. นางสาวเนาวรัตน์ ศรีสันติแสง	นักสาธารณสุขชำนาญการ

ระเบียบวาระที่ ๑ เรื่องที่ประธาน (นายแพทย์สาธารณสุขจังหวัดศรีสะเกษ) แจ้งให้ที่ประชุมทราบ

๑. แผนการออกปฏิบัติงานหน่วยแพทย์อาสาสมเด็จพระศรีนครินทราบรมราชชนนี (พอ.สว.)

: วันที่ ๑๙ ธันวาคม ๒๕๖๗ สถานที่ โรงเรียนบ้านอีสร้อย บ้านอีสร้อย หมู่ที่ ๗ ตำบลปราสาท อำเภอกันทรวิชัย จังหวัดศรีสะเกษ

มติที่ประชุม รับทราบ

๒. ประชุมเชิงปฏิบัติการจัดทำแผนปฏิบัติการและแผนงบประมาณ สำนักงานสาธารณสุขจังหวัดศรีสะเกษ ปีงบประมาณ ๒๕๖๘

- ขอขอบคุณผู้บริหารที่ร่วมกิจกรรมประชุมเชิงปฏิบัติการจัดทำแผนปฏิบัติการและแผนงบประมาณ สำนักงานสาธารณสุขจังหวัดศรีสะเกษ ปีงบประมาณ ๒๕๖๘ ในระหว่างวันที่ ๑๓ - ๑๕ พฤศจิกายน ๒๕๖๗ ณ จังหวัดเลย และขอให้ตอบแบบสอบถามประเมินความพึงพอใจกิจกรรมประชุมเชิงปฏิบัติการ ดังกล่าวด้วย

๓. การประชุมสำนักงานปลัดสัจจร (สป.สัจจร) ณ จังหวัดเพชรบูรณ์

- ขอขอบคุณโรงพยาบาลศรีรัตนะเป็นตัวแทนเขตสุขภาพที่ ๑๐ จัดนิทรรศการ One Province One Region One Hospital

๔. งานเฉลิมฉลอง ๒๔๒ ปี จังหวัดศรีสะเกษ

- ขอขอบคุณหัวหน้ากลุ่มงานทุกกลุ่มงานที่ส่งตัวแทนเข้าร่วมกิจกรรมงานเฉลิมฉลอง ๒๔๒ ปี จังหวัดศรีสะเกษ

๕. ประชุมคณะกรรมการบริหาร เขตสุขภาพที่ ๑๐

- แสดงความยินดี กับ เกสัชกรวีระชัย นวลชัย รักษาการในตำแหน่งผู้ตรวจราชการกระทรวงสาธารณสุข เขตสุขภาพที่ ๑๐ ในวันที่ ๒๑ พฤศจิกายน ๒๕๖๗

๖. กิจกรรม“โครงการขับเคลื่อนนโยบายคนไทยห่างไกล โรคไม่ติดต่อเรื้อรัง (NCDs)

นายแพทย์สาธารณสุขจังหวัดศรีสะเกษ (นายทนง วีระแสงพงษ์)

- เขตสุขภาพที่ ๑๐ จัดกิจกรรม“โครงการขับเคลื่อนนโยบายคนไทยห่างไกล โรคไม่ติดต่อเรื้อรัง (NCDs) ในวันที่ ๒๖ พฤศจิกายน ๒๕๖๘ ณ โรงแรมสุนีย์แกรนด์ มีกิจกรรมสำคัญ คือ การคำนวณคาร์โบไฮเดรต หรือ การกินอาหารประเภทแป้งโดยการนับคาร์บ และเทียบเคียงการกินอาหาร เมื่อทราบจำนวนคาร์บแล้วให้ควบคุมการกินอาหารตามจำนวนคาร์บที่นับได้เพื่อการควบคุมน้ำตาลตามและน้ำหนักร่างกายซึ่งมีผลต่อการเกิดโรคเบาหวาน
- ผู้บริหารควรนับคาร์บให้เป็น และสามารถปฏิบัติตามจำนวนคาร์บให้ได้
- มอบหมายผู้บริหารชี้แจงวิธีการนับคาร์บให้ อสม. ทราบและสามารถนับคาร์บได้

๗. รัฐมนตรีว่าการกระทรวงสาธารณสุข (นายสมศักดิ์ เทพสุทิน) มีกำหนดเดินทางมาจังหวัดศรีสะเกษ ในวันที่ ๑๖ มกราคม ๒๕๖๘

- มอบหมายหัวหน้ากลุ่มงานสาธารณสุขมูลฐานและระบบสุขภาพปฐมภูมิ จัดทำกำหนดการ และนัดหมายการประชุมเพื่อหารือตามลำดับ

๘. การจัดพิธีรับเครื่องราชอิสริยาภรณ์ ชั้นสายสะพายและต่ำกว่าสายสะพาย

นายแพทย์สาธารณสุขจังหวัดศรีสะเกษ (นายทง วิระแสงพงษ์)

- สำนักงานสาธารณสุขจังหวัดศรีสะเกษกำหนดจัดพิธีรับเครื่องราชอิสริยาภรณ์ ชั้นสายสะพาย และต่ำกว่าสายสะพาย ในห้วงเดือนมกราคม ๒๕๖๘ ณ สำนักงานสาธารณสุขจังหวัดศรีสะเกษ กลุ่มเป้าหมาย ประกอบด้วย ข้าราชการผู้ได้รับผู้เข้ารับเครื่องราชอิสริยาภรณ์ ชั้นสายสะพาย ในสังกัดสำนักงานสาธารณสุขจังหวัดศรีสะเกษ สำนักงานจังหวัดศรีสะเกษ โรงพยาบาลศรีสะเกษ และโรงพยาบาลกันทรลักษณ์

รองนายแพทย์สาธารณสุขจังหวัดศรีสะเกษ (นายพิเชษฐ จงเจริญ)

- กรณีการรับเครื่องราชยศชั้นต่ำกว่าสายสะพาย ซึ่งได้รับมาจำนวนจำกัด โดยกระทรวงสาธารณสุขมีแนวทางการจัดสรรให้แก่บุคคลที่จะมีโอกาสได้ใช้งานจริง ได้แก่ หัวหน้าส่วน หัวหน้างาน หรือผู้ที่จำเป็นต้องใช้งาน สำนักงานสาธารณสุขจังหวัดศรีสะเกษ โดยกลุ่มงานบริหารทรัพยากรบุคคล อยู่ระหว่างดำเนินการยกเว้นเกณฑ์การรับมอบเสนอต่อนายแพทย์สาธารณสุขจังหวัดศรีสะเกษพิจารณา
- กรณีที่บุคคลได้รับเครื่องราชยศจริงไปแล้วในชั้นที่ต่ำกว่าให้นำมาคืนด้วยตัวเอง ณ กลุ่มงานบริหารทรัพยากรบุคคล สำนักงานสาธารณสุขจังหวัดศรีสะเกษ

มติที่ประชุม รับทราบ

ระเบียบวาระที่ ๒ เรื่องรับรองรายงานการประชุมครั้งที่ ๑๐/๒๕๖๗ วันที่ ๓๑ ตุลาคม ๒๕๖๗

กลุ่มงานพัฒนายุทธศาสตร์สาธารณสุข สำนักงานสาธารณสุขจังหวัดศรีสะเกษ ได้จัดทำสรุปมติและข้อสั่งการประชุม และรายงานการประชุมขับเคลื่อนนโยบายการพัฒนาสาธารณสุขจังหวัดศรีสะเกษ ครั้งที่ ๑๐/๒๕๖๗ วันที่ ๓๑ ตุลาคม ๒๕๖๗ เวลา ๐๘.๓๐ - ๑๒.๐๐ น. ห้องประชุมอาคารส่งเสริมสุขภาพ สำนักงานสาธารณสุขจังหวัดศรีสะเกษ แจ้งให้ผู้บริหารและคณะกรรมการประสานงานสาธารณสุขระดับจังหวัด จังหวัดศรีสะเกษ ได้รับทราบทาง website <http://www.ssko.moph.go.th> แผนุรายงานการประชุมขับเคลื่อนนโยบายการพัฒนาสาธารณสุขจังหวัดศรีสะเกษ จึงขอให้ที่ประชุมพิจารณาและรับรองรายงานการประชุมต่อไป

มติที่ประชุม รับทราบ

ระเบียบวาระที่ ๓ เรื่องสืบเนื่องจากการประชุมครั้งที่ ๑๐/๒๕๖๗ วันที่ ๓๑ ตุลาคม ๒๕๖๗

- ไม่มี

ระเบียบวาระที่ ๔ เรื่องเสนอจากหัวหน้าส่วนราชการ/ภาคีเครือข่าย

๔.๑ องค์การบริหารส่วนจังหวัดศรีสะเกษ

- ไม่มี

๔.๒ เทศบาลเมืองศรีสะเกษ

- ไม่มี

๔.๓ หน่วยควบคุมโรคติดต่อ นำโดยแมลง อำเภอกันทรวิชัย จังหวัดศรีสะเกษ

- ไม่มี

๔.๔ ตำนควบคุมโรคติดต่อระหว่างประเทศของสง่า จังหวัดศรีสะเกษ

๑) การขยายเวลาเปิดจุดผ่านแดนถาวรช่องสง่า อำเภอกุสิงห์ จังหวัดศรีสะเกษ

- ตามที่ หนังสือจังหวัดศรีสะเกษ ที่ ศก ๐๐๑๗.๓/ว ๗๖๔๔ ลงวันที่ ๓๑ ตุลาคม ๒๕๖๗ แจ้งให้ทราบเรื่อง ประกาศการทรวมหาดไทย เรื่องการขยายเวลาเปิดจุดผ่านแดนถาวรช่องสง่า อำเภอกุสิงห์ จังหวัดศรีสะเกษ โดยเปลี่ยนแปลงจาก เวลา ๐๗.๐๐ - ๒๐.๐๐ น. ของทุกวัน เป็นเวลา เวลา ๐๗.๐๐ - ๒๒.๐๐ น. ของทุกวัน ตั้งแต่วันที่ ๒๙ ตุลาคม ๒๕๖๗ ประกาศในราชกิจจานุเบกษา เมื่อวันที่ ๓๐ ตุลาคม ๒๕๖๗ ทั้งนี้ ทางฝั่งราชอาณาจักรกัมพูชายังไม่มี ประกาศการเรื่องการขยายเวลาเปิดจุดผ่านแดนถาวรช่องสง่า อำเภอกุสิงห์ จังหวัดศรีสะเกษ ดังกล่าว และจังหวัดศรีสะเกษ ได้สั่งการให้ประชุมหารือข้อตกลงร่วมกันระหว่างอำเภอกุสิงห์ และอำเภออัลลองเวง ซึ่งผลการประชุมดังกล่าว นายอำเภออัลลองเวง มีความยินดีปฏิบัติตามข้อตกลงการขยายเวลาเปิดจุดผ่านแดนถาวรช่องสง่า อำเภอกุสิงห์ จังหวัดศรีสะเกษ ดังกล่าว ซึ่งมีกำหนดจัดประชุมระหว่างประเทศเพื่อหารือข้อตกลงร่วมกันระหว่างผู้ว่าราชการจังหวัดศรีสะเกษ และผู้ว่าราชการจังหวัดอุดรธานี ในระหว่างวันที่ ๑๑-๑๒ ธันวาคม ๒๕๖๘ ณ จังหวัดศรีสะเกษ

มติที่ประชุม รับทราบ

๔.๕ โรงพยาบาลประชารักษ์เวซการ

- ไม่มี

๔.๖ ชมรมอาสาสมัครสาธารณสุขประจำหมู่บ้านจังหวัดศรีสะเกษ

- ไม่มี

๔.๗ ศูนย์พัฒนานโยบายสาธารณะ จังหวัดศรีสะเกษ

- ไม่มี

๔.๘ โรงพยาบาลพริ้นซ์ ศรีสะเกษ

๑) การเปิดให้บริการรักษาโรคมะเร็ง โรงพยาบาลพริ้น ศรีสะเกษ

- โรงพยาบาลพริ้น ศรีสะเกษ กำหนดเปิดให้บริการรักษาโรคมะเร็ง (รังสีรักษา) อย่างเป็นทางการในวันที่ ๑๕ มกราคม ๒๕๖๘ รองรับสิทธิ์จ่ายเอง ประกัน และประกันสังคม

มติที่ประชุม รับทราบ

ระเบียบวาระ ๕ เรื่องเสนอจากโรงพยาบาลศูนย์ / โรงพยาบาลทั่วไป

๕.๑ ผู้อำนวยการโรงพยาบาลศรีสะเกษ

- ไม่มี

๕.๒ เรื่องเสนอจากผู้อำนวยการโรงพยาบาลกันทรลักษณ์

- ไม่มี

ระเบียบวาระที่ ๖ เรื่องเสนอจากรองนายแพทย์สาธารณสุขจังหวัดศรีสะเกษ :

๖.๑ นายพิเชษฐ จงเจริญ นายแพทย์เชี่ยวชาญ (ด้านเวชกรรมป้องกัน)

๑) การบำบัดยาเสพติด

- จังหวัดศรีสะเกษจัดตั้งศูนย์ฟื้นฟูคุณภาพผู้เสพยาเสพติด ณ อำเภอเมืองศรีสะเกษ ซึ่งผ่านการประเมินตามเกณฑ์การจัดตั้งศูนย์ฟื้นฟูคุณภาพผู้เสพยาเสพติด และสามารถรับผู้เสพยาเสพติดที่ผ่านการบำบัดแล้วจากโรงพยาบาลศรีสะเกษ จำนวนไม่เกิน ๓๐ คน
- ผู้ว่าราชการจังหวัดศรีสะเกษมีนโยบายให้จัดตั้งศูนย์ฟื้นฟูคุณภาพผู้เสพยาเสพติดเครือข่ายอีกจำนวน ๖ แห่ง ทั้งนี้ ขอความร่วมมือผู้อำนวยการโรงพยาบาล สาธารณสุขอำเภอทุกแห่งให้ความร่วมมือการดำเนินงานจัดตั้งศูนย์ฟื้นฟูคุณภาพผู้เสพยาเสพติด

ข้อสั่งการนายแพทย์สาธารณสุขจังหวัดศรีสะเกษ (นายทนง วีระแสงพงษ์)

- ผู้ว่าราชการมีความเห็นว่าระบบการรักษาไม่เพียงพอรับผู้ป่วยติดยาเสพติด
- มอบหมายให้ผู้บริหารทุกโรงพยาบาลพิจารณาเตรียมความพร้อมจัดตั้งมินิธัญญรักษ์ ซึ่งต้องเตรียมความพร้อมด้านบุคลากรโดยการส่งเสริมให้พยาบาลเข้ารับการอบรมพยาบาลจิตเวช และยาเสพติด ทั้งนี้สามารถเสนอโครงการของงบประมาณจาก ปปส.ได้
- จากการดำเนินงานที่ผ่านมา พบว่า เมื่อผู้ป่วยผ่านการบำบัดจากมินิธัญญรักษ์แล้วกลับเข้าไปอยู่ในชุมชนมีการกลับไปเสพยาซ้ำเนื่องจากถูกตีตรา แบ่งแยก หรือถูกปฏิเสธจากชุมชน ดังนั้น จึงควรให้ความสำคัญกับการพัฒนาศูนย์ฟื้นฟูสมรรถภาพผู้ติดยาเสพติด และศูนย์ฟื้นฟูสภาพทางสังคม และผลักดันให้ชุมชนมีส่วนร่วมในการป้องกันผู้ป่วยยาเสพติดกลับไปเสพยาซ้ำ

มติที่ประชุม รับทราบ

๖.๒ นายเสกสรรค์ จวงจันทร์ นายแพทย์เชี่ยวชาญ (ด้านเวชกรรมป้องกัน)

๑. เรื่องแจ้งจากที่ประชุมกรรมการจังหวัดศรีสะเกษ

๑) การเปลี่ยนแปลงผู้บริหารระดับจังหวัด

- นายสุกิจ เหลืองสกุลไทย ได้รับแต่งตั้งเป็น ปลัดจังหวัดศรีสะเกษ

๒) แนวทางการขับเคลื่อนการส่งเสริมการออกกำลังกาย

เพื่อให้ประชาชน คนศรีสะเกษ สุขภาพดี กินดี อยู่ดี ลดโรคที่สามารถป้องกันได้มีกิจกรรมการส่งเสริมออกกำลังกาย กิจกรรม Park Run Thailand

๑) กิจกรรม Park Run Thailand เพื่อส่งเสริมให้ประชาชนได้ออกกำลังกายสม่ำเสมอจนเป็นนิสัย โดยจัดขึ้นทุกวันเสาร์ เวลา ๐๗.๐๐น. และทุกวันพุธเวลา ๑๗.๐๐น. สามารถ สมัครได้ตามขั้นตอนการสมัคร ดังนี้

(๑) เข้าเว็บไซต์ www.parkrunthailand.com

(๒) กด “ลงทะเบียน”

(๓) กรอกข้อมูลทุกช่อง แล้วกด “ลงทะเบียน” ด้านล่าง

๒) วิธีกดดูรหัส QR Code

(๑) Login เข้าเว็บไซต์ www.parkrunthailand.com

(๒) เลือกดรหัสสัญลักษณ์ ๓ขีด บริเวณมุมขวาบนของจอมือถือ

(๓) หลังจากเมนูป๊อปอัพทางด้านซ้ายมือของหน้าจอปรากฏขึ้น เลือกเมนู “แตะเพื่อเข้าสู่หน้าโปรไฟล์ของคุณ”

(๔) หลังจากนั้นระบบจะขึ้นภาพรหัส QR Code เพื่อใช้ในการเข้าร่วมกิจกรรม Park Run ทั่วประเทศ

๓) ดำเนินการบันทึก CCC : Calories Credit Challenge อย่างต่อเนื่อง และขยายการใช้แอปพลิเคชันเพื่อส่งเสริม ให้เด็ก เยาวชน และประชาชนทั่วไป หันมาดูแลสุขภาพด้วยการออกกำลังกาย สะสมแคลอรี และเครดิต เป็นการสร้างสังคมสุขภาพดีในภาพรวมของประเทศไทย

๔) ส่งเสริมการออกกำลังกายในทุกอำเภอ ขึ้นต้นอำเภอละ ๑ แห่ง และขยายไปทุกหมู่บ้าน/ชุมชน

๕) ผู้ว่าราชการจังหวัดศรีสะเกษ และผู้บริหาร นำออกกำลังกายทุกวันพุธ เวลา ๑๗.๐๐ น. หรือวันเสาร์เวลา ๐๗.๐๐ น. และลงบันทึก CCC

๖) มีการ Challenge ออกกำลังกายทุกอำเภอ และเยี่ยมเสริมพลัง โดย ผู้ว่าราชการจังหวัดศรีสะเกษ

๒. กิจกรรม “สาธารณสุขร่วมใจ ขยับกาย ห่างไกล NCDs” ครั้งที่ ๑/๒๕๖๗

- คำสั่งกระทรวงสาธารณสุข ที่ ๑๙๙๔/๒๕๖๗ เรื่อง แต่งตั้งคณะกรรมการจัดกิจกรรม “สาธารณสุขร่วมใจ ขยับกาย ห่างไกล NCDs” ลงวันที่ ๒๗ พฤศจิกายน พ.ศ.๒๕๖๗

- ระยะเวลาการจัดงาน

➤ ระหว่างวันที่ ๒๒ - ๒๓ ธันวาคม ๒๕๖๗

➤ วันที่ ๒๒ ธันวาคม ๒๕๖๗

- แข่งขันกีฬารอบตัดเชือก / ซิงชนะเลิศ

➤ วันที่ ๒๓ ธันวาคม ๒๕๖๗

- (เช้า) ประชุมวิชาการแนวทางการออกกำลังกายป้องกันโรค NCDs

- (บ่าย) กิจกรรม “สาธารณสุขร่วมใจ ขยับกาย ห่างไกล NCDs”

- รับประทานอาหาร

- ประเภทกีฬาและกิจกรรมสร้างเสริมสุขภาพ

๑) กีฬาสากล ได้แก่ ฟุตบอล บาสเกตบอล วอลเลย์บอล แบดมินตัน

๒) กีฬาพื้นบ้าน ได้แก่ ตีกอล์ฟดหวาน วิ่งเปี้ยวลดแป้ง เลี้ยงลูกกลดเค็ม

๓) กิจกรรม ได้แก่ ขบวนพาเหรด เต้นแอโรบิค

ข้อสั่งการนายแพทย์สาธารณสุขจังหวัดศรีสะเกษ (นายทอง วีระแสงพงษ์)

- มอบหมายรองนายแพทย์สาธารณสุขจังหวัด (นายพิเชษฐ จงเจริญ นายเสกสรรค์ จวงจันทร์ และนายศรีไพร ทองนิมิตร) หาแนวทางการจัดกิจกรรมอย่างเหมาะสม
- ให้ดำเนินการกิจกรรมตามแนวทางพอเพียง ประหยัด และเรียบง่าย

มติที่ประชุม รับทราบ

๖.๓ นายศรีไพร ทองนิมิตร นายแพทย์เชี่ยวชาญ (ด้านเวชกรรมป้องกัน)

๑. ประชาสัมพันธ์บาสเกตบอลสิริมงคลศรีสะเกษเฮลท์วอร์เออร์ ครั้งที่ ๒

“สานสัมพันธ์สาสุขศรีสะเกษ” ซึ่งด้วยรางวัลนายแพทย์สาธารณสุขจังหวัดศรีสะเกษ สำนักงานสาธารณสุขจังหวัดศรีสะเกษ ร่วมกับ ห้างหุ้นส่วนจำกัด สิริมงคลพรีฟเพอร์ตี

จัดการแข่งขันบาสเกตบอล “สิริมงคลศรีสะเกษเฮลท์วอร์เออร์ ครั้งที่ ๒ ปี ๒๕๖๘”

- เปิดรับสมัครตั้งแต่วันนี้ ถึง วันที่ ๒๐ ธันวาคม ๒๕๖๘ โดยไม่มีค่าสมัคร
- รับจำนวนจำกัดเพียง ๘ ทีม ต่อประเภทการแข่งขัน
- สมัครแข่งขันได้ในนาม โชน หรือ คปสอ.
- ประเภทการแข่งขัน ๒ ประเภท
 - ทีมชาย ๕ คน
 - ทีมหญิง ๓ คน

สามารถสมัครได้ที่สำนักงานสาธารณสุขจังหวัดศรีสะเกษ กลุ่มงาน NCD

มติที่ประชุม รับทราบ

๖.๔ นักวิชาการสาธารณสุขเชี่ยวชาญ(ด้านส่งเสริมพัฒนา)

- ไม่มี

๖.๕ นายสุริยนต์ หล้าคำ นักวิชาการสาธารณสุขชำนาญการพิเศษ(ด้านบริการทางวิชาการ)

๑. การขอใช้ที่ดินเพื่อประโยชน์ทางราชการ

ขอให้ รพช./สสอ. ดำเนินการตรวจสอบที่ดิน ได้ดำเนินการขออนุญาตใช้ที่ดินแล้วหรือไม่ หากยังไม่ได้ขออนุญาตใช้ที่ดิน ให้ดำเนินการติดต่อกองพัสดุ สำนักงานสาธารณสุขจังหวัดศรีสะเกษ เพื่อดำเนินการต่อไป

- ๑) การของบประมาณ จะต้องขออนุญาตใช้ที่ดินให้แล้วเสร็จก่อน จึงจะของบประมาณเพื่อก่อสร้างได้
- ๒) การเข้าใช้ประโยชน์ที่ดินของรัฐก่อนได้รับอนุญาต ต้องดำเนินการขออนุญาตใช้ให้ถูกต้อง

ข้อสั่งการนายแพทย์สาธารณสุขจังหวัดศรีสะเกษ (นายทอง วีระแสงพงษ์)

- มอบหมายผู้บริหารทุกทุกท่านตรวจสอบและดำเนินการขอใช้ที่ดินให้เรียบร้อยก่อนการของบประมาณหมวดงบลงทุน เพื่อป้องกันงบบัว และการหางบประมาณชดใช้ภายหลัง

มติที่ประชุม รับทราบ

๖.๖ นายวิสิฎฐ์ศักดิ์ พิริยานนท์ รก. นักวิชาการสาธารณสุขเชี่ยวชาญ (ด้านบริการทางวิชาการ)

๑. แนวทางการดำเนินงานพัฒนาคุณภาพชีวิตระดับอำเภอ (พขอ.) ประจำปี ๒๕๖๘

๑) การ Ranking จังหวัด (ตัวชี้วัด /กำกับ/ติดตาม) ดังนี้

- ทุกอำเภอ มีคำสั่งแต่งตั้งคณะกรรมการ พขอ.
- ทุกอำเภอมีการกำหนดประเด็น พขอ. อย่างน้อย ๒ ประเด็น
- ทึก พขอ. มีการรายงานการดำเนินงาน ผ่านโปรแกรม CL UCCARE
- ทุกอำเภอ มีการสมัครเข้ารับรางวัลคุณภาพแห่งชาติการป้องกันควบคุมโรคและภัยสุขภาพ โดยกลไก พขอ.
- นำเสนอ Best Practice ในการประชุมกรรมการจังหวัดศรีสะเกษ
- ทุกอำเภอ เบิกจ่ายงบประมาณสนับสนุน พขอ.ทันตามกำหนด

๒) การสมัครเข้ารับรางวัลคุณภาพแห่งชาติการป้องกันควบคุมโรคและภัยสุขภาพ โดยกลไก พขอ. ประจำปีงบประมาณ พ.ศ.๒๕๖๘

- สามารถส่งผลงานได้ตั้งแต่ ๑ ธันวาคม ๒๕๖๗ - ๒๘ กุมภาพันธ์ ๒๕๖๘

๒. การสนับสนุนงบประมาณการดำเนินงาน พขอ. งบรายจ่ายประจำปีงบประมาณ พ.ศ.๒๕๖๘

- จัดสรรให้อำเภอละ ๑๐,๐๐๐ บาท
- เบิกจ่ายให้แล้วเสร็จ ภายในเดือน มิถุนายน ๒๕๖๘

มติที่ประชุม รับทราบ

๖.๗ นายไพฑูรย์ แก้วภมร เกษัชกรเชี่ยวชาญ (ด้านเภสัชสาธารณสุข)

- ไม่มี

๖.๘ นายชาญชัย ศานติพิพัฒน์ ทันตแพทย์เชี่ยวชาญ(ด้านทันตสาธารณสุข)

๑. แนวทางการดำเนินงานพัฒนาคุณภาพการบริหารจัดการภาครัฐ (PMQA) และรางวัลเลิศรัฐ ปีงบประมาณ 2568

นโยบายการดำเนินงาน PMQA จากสำนักงานปลัดกระทรวงสาธารณสุข ปีงบประมาณ ๒๕๖๘

๑) ยุทธศาสตร์ที่ ๔ : ด้านบริหารเป็นเลิศด้วยธรรมาภิบาล (Governance Excellence)

๒) ตัวชี้วัด : ร้อยละความสำเร็จของส่วนราชการในสังกัดสำนักงานปลัดกระทรวงสาธารณสุข ที่ดำเนินการพัฒนาคุณภาพการบริหารจัดการภาครัฐ(PMQA) ผ่านการประเมิน ตามเกณฑ์ที่กำหนด

๓) กลุ่มเป้าหมาย

- (๑)สำนักงานสาธารณสุขจังหวัด
- (๒)สำนักงานสาธารณสุขอำเภอ

๔) เกณฑ์การประเมิน PMQA สำนักงานสาธารณสุขอำเภอ

- (๑)จัดทำลักษณะสำคัญขององค์กร(OP ; Organizational Profile) จำนวน ๑๓ ข้อคำถาม
- (๒)ดำเนินการประเมินองค์กรด้วยตนเอง(Self-Assessment) หมวด ๑-๖
- (๓)ปรับปรุง(OFI ; Opportunity For Improvement) และจัดทำแผน พัฒนาองค์กร หมวด ๑-๖
- (๔)กำหนดตัวชี้วัดหมวด ๗ ผลลัพธ์การดำเนินการตามหัวข้อ ๗.๑-๗.๖ จำนวน ๖ ประเด็น ๑๘ หัวข้อ (๑๘ ข้อย่อย)

(๕) จัดทำ Best Practice แนวทางปฏิบัติที่ดี

(๖) รายงานความก้าวหน้าผลลัพธ์ตัวชี้วัด รอบ ๓ เดือน (๖ ม.ค. ๒๕๖๘), ๖ เดือน (๔ เม.ย. ๒๕๖๘), ๙ เดือน (๔ ก.ค. ๒๕๖๘) และ ๑๒ เดือน (๒๖ ก.ย. ๒๕๖๘) ผ่านหน้าเว็บไซต์ของสำนักงาน ปลัดกระทรวงสาธารณสุข ภายในระยะเวลาที่กำหนด

๕) การจัดส่งข้อมูลรายงานผลงานตัวชี้วัด PMQA ไตรมาสที่ ๑

(๑) จัดส่งข้อมูลรายงานรอบ ๓ เดือนแรก ตั้งแต่วันที่ ๒๕ พฤศจิกายน ๒๕๖๗ - ๖ มกราคม ๒๕๖๘

(๒) สสอ.ทุกแห่ง ส่งข้อมูลรายงานรอบ ๓ เดือนแรก ได้แก่

- จัดทำลักษณะสำคัญขององค์กร (OP ; Organizational Profile)
- ดำเนินการประเมินองค์กรด้วยตนเอง (Self-Assessment)
- กำหนดตัวชี้วัดหมวด ๗ ผลลัพธ์การดำเนินการ

ข้อสั่งการนายแพทย์สาธารณสุขจังหวัดศรีสะเกษ (นายทนง วีระแสงพงษ์)

- ให้สำนักงานสาธารณสุขอำเภอ จัดทำผลงานส่งสมัครขอรับรางวัลเลิศรัฐแห่งละ ๑ เรื่อง

มติที่ประชุม รับทราบ

ระเบียบวาระที่ ๗ เรื่องเสนอจากผู้อำนวยการโรงพยาบาลชุมชน สาธารณสุขอำเภอ

๗.๑. ผู้อำนวยการโรงพยาบาลชุมชน

- ไม่มี

๗.๒. สาธารณสุขอำเภอ

๑. ผลการคัดเลือกตัวแทน สสอ. และ รพ.สต. ระดับจังหวัด ปีงบประมาณ พ.ศ. ๒๕๖๘

๑) สสอ.ไพรบึง จังหวัดศรีสะเกษ

๒) รพ.สต.สังเม็ก ต.สังเม็ก อ.กันทรลักษณ์

๒. แจ้งเปลี่ยนแปลงประธานชมรมสาธารณสุขแห่งประเทศไทย

- นายธีรศักดิ์ แยมศรี ประธานชมรมสาธารณสุขแห่งประเทศไทย เขตสุขภาพที่ ๑๐
- นายอรรถวุฒิ ชารีผล ประธานชมรมสาธารณสุขแห่งประเทศไทย จังหวัดศรีสะเกษ

มติที่ประชุม รับทราบ

ระเบียบวาระที่ ๘ เรื่องเสนอจากหัวหน้ากลุ่มงาน

๘.๑ กลุ่มงานบริหารงานทั่วไป

๑. วาระเรื่อง รายงานการใช้จ่ายงบประมาณรายจ่ายประจำปี พ.ศ.๒๕๖๘ สำนักงานสาธารณสุขจังหวัดศรีสะเกษ ข้อมูล ณ วันที่ ๒๗ พฤศจิกายน ๒๕๖๗ รายละเอียดดังนี้

หมวดรายจ่าย	ได้รับจัดสรร	ผูกพันPO		เบิกจ่าย		คงเหลือ	
		จำนวนเงิน	ร้อยละ	จำนวนเงิน	ร้อยละ	จำนวนเงิน	ร้อยละ
๑.งบดำเนินงาน	๙,๗๐๒,๗๖๙.๐๐	๑๒,๗๘๕.๓๔	๐.๑๓	-	-	๙,๖๘๙,๙๘๓.๖๖	๙๙.๘๗
๒.บุคลากร	๕๐,๐๗๑,๐๙๗.๐๐	-	-	๔,๔๐๙,๒๙๓.๘๗	๘.๘๑	๔๕,๖๖๑,๘๐๓.๑๓	๙๑.๑๙
๓.ค่าสาธารณูปโภค	๑,๑๙๗,๙๐๐.๐๐	-	-	๒๑๖,๒๑๙.๐๔	-	๙๘๑,๖๘๐.๙๖	-
๔.งบลงทุน	๑๖๒,๘๓๓,๔๐๐.๐๐	๒,๗๐๙,๙๐๐.๐๐	๗.๘๑	-	-	๑๕๐,๑๒๓,๕๐๐.๐๐	๙๒.๑๙
๕.งบเบิกแทนกัน	๕,๐๐๐.๐๐	-	-	-	-	๕,๐๐๐.๐๐	-
๖.งบเงินอุดหนุน	-	-	-	-	-	-	-
รวมเงินงบประมาณ	๒๒๓,๘๑๐,๑๖๖.๐๐	๑๒,๗๒๒,๖๘๕.๓๔	๕.๖๘	๔,๖๒๕,๕๑๒.๙๑	๒.๐๗	๒๐๖,๔๖๑,๙๖๗.๗๕	๙๒.๒๕

มติที่ประชุม รับทราบ

๒. ขอดิตตามลูกหนี้เงินยืมเงินงบประมาณ ข้อมูล ณ วันที่ ๒๗ พฤศจิกายน ๒๕๖๗ รายละเอียดดังนี้

ลำดับ	เลขที่สัญญา	วันที่ยืม	วันครบสัญญา	ชื่อผู้ยืม	จำนวนเงินที่ยืม	หน่วยงานค้ำชำระ
๑	๑๑๐/๖๗	๔ มิ.ย.๖๗	๑๓ ก.ค.๖๗	นายศิริชัย ร่องเมือง	๑๐,๐๐๐.๐๐	สสอ.พยุห์
๒	๑๒๖/๖๗	๒๔ มิ.ย.๖๗	๒๕ ก.ค.๖๗	นายศักดาพันธุ์ พันธุ์สวัสดิ์	๑๐,๐๐๐.๐๐	สสอ.ไพรบึง
๓	๑๗๔/๖๗	๑๘ ก.ค.๖๗	๒๘ ส.ค.๖๗	นายวุฒิวัฒนา เพ็งชัย	๖๐,๐๐๐.๐๐	สสอ.เมือง
๔	๑๗๗/๖๗	๑๘ ก.ค.๖๗	๒๔ ส.ค.๖๗	นายธราพงษ์ สะโสดา	๖๐,๐๐๐.๐๐	สสอ.กันทรลักษณ์
๕	๑๘๐/๖๗	๑๘ ก.ค.๖๗	๒๑ ส.ค.๖๗	นายฐานันดร ศรีแก้ว	๒๐,๐๐๐.๐๐	สสอ.พยุห์

จุดประสงค์ : เพื่อทราบ และดำเนินการส่งเอกสารส่งใช้เงินยืมดังกล่าว

มติที่ประชุม รับทราบ

๓. การดำเนินงานการประเมินคุณธรรมและความโปร่งใสในการดำเนินงานของหน่วยงานในสังกัด
สำนักงานปลัดกระทรวงสาธารณสุขราชการบริหารส่วนภูมิภาค ประจำปีงบประมาณ พ.ศ.๒๕๖๘

สำนักงานสาธารณสุขจังหวัดศรีสะเกษ ขอให้หน่วยงานในสังกัดสำนักงานสาธารณสุขจังหวัดศรีสะเกษ
ดำเนินการประเมินแบบวัดการเปิดเผยข้อมูลสาธารณะ (MOPH Open Data Integrity and Transparency
Assessment : MOIT) ประจำปีงบประมาณ พ.ศ.๒๕๖๘ ในไตรมาสที่ ๑ ผ่านระบบ MITAS (MOPH Integrity
and Transparency Assessment System) ภายในวันที่ ๒๗ ธันวาคม ๒๕๖๗
(หน่วยงานต้องผ่านเกณฑ์การประเมินไตรมาสที่ ๑ ร้อยละ ๘๐) โดยมีตัวชี้วัด ดังนี้

MOIT 1	หน่วยงานมีการวางระบบโดยการกำหนดมาตรการการเผยแพร่ข้อมูลต่อสาธารณะ ผ่านเว็บไซต์ของหน่วยงาน
MOIT 2	หน่วยงานมีการเปิดเผยข้อมูลข่าวสารที่เป็นปัจจุบัน
MOIT 3	หน่วยงานมีรายงานการวิเคราะห์ผลการจัดซื้อจัดจ้างและการจัดหาพัสดุของปีงบประมาณ พ.ศ.2567
MOIT 4	หน่วยงานมีการวางระบบการจัดซื้อจัดจ้างหรือการจัดหาพัสดุ ประจำปีงบประมาณ พ.ศ.2568
MOIT 5	หน่วยงานมีการสรุปผลการจัดซื้อจัดจ้างและการจัดหาพัสดุรายเดือน ประจำปีงบประมาณ พ.ศ.2568



จุดประสงค์ : เพื่อทราบและดำเนินการ

มติที่ประชุม รับทราบ

๔. ติดตามการจัดส่งรายงานการควบคุมภายใน (ปค.๑ ปค.๔ และปค.๕)

อ้างถึง หนังสือสำนักงานสาธารณสุขจังหวัดศรีสะเกษ ที่ ๐๐๓๓.๐๐๑.๐๗/ว ๗๓๘๘ ลงวันที่ ๒๖ กันยายน ๒๕๖๗ และ ที่ ๐๐๓๓.๐๐๑.๐๗/ว ๗๗๙๐ ลงวันที่ ๑๑ ตุลาคม ๒๕๖๗ เรื่อง ขอให้จัดส่งรายงานควบคุมภายใน (รพ. และ สสอ.) กำหนดส่ง ภายในวันที่ ๓๐ พฤศจิกายน ๒๕๖๗
โรงพยาบาล ทั้งหมด ๒๒ แห่ง ส่งแล้ว ๑๑ แห่ง ยังไม่ส่ง ๑๑ แห่ง
สสอ.ทั้งหมด ๒๒ แห่ง ส่งแล้ว ๙ แห่ง ยังไม่ส่ง ๑๓ แห่ง

ติดตามการจัดส่งแบบรายงานควบคุมภายใน (แบบ ปค.1 ปค.4 ปค.5)								
กำหนดส่ง วันที่ 30 พฤศจิกายน 2567								
ส่งที่ต้องส่ง 1.แบบ ปค.1			2.แบบ ปค.4			3.แบบ ปค.5		
ที่	หน่วยงาน	สถานะ	หมายเหตุ	คะแนน	หน่วยงาน	สถานะ	หมายเหตุ	คะแนน
1	สสอ. เมืองศรีสะเกษ	●			รพ. ศรีสะเกษ	●		3
2	สสอ. ยางชุมน้อย	●		3	รพ. ยางชุมน้อย	●		3
3	สสอ. กันทรารมย์				รพ. กันทรารมย์			
4	สสอ. กันทรลักษ์				รพ. กันทรลักษ์	●		3
5	สสอ. ขุขันธ์	●		3	รพ. ขุขันธ์			
6	สสอ. ไพรบึง				รพ. ไพรบึง	●		3
7	สสอ. ปรางค์กู่				รพ. ปรางค์กู่	●		3
8	สสอ. ขุนหาญ				รพ. ขุนหาญ	●		3
9	สสอ. ราษีไศล				รพ. ราษีไศล	●		3
10	สสอ. อุทุมพรพิสัย				รพ. อุทุมพรพิสัย			
11	สสอ. ปึงบูรพ์	●		3	รพ. ปึงบูรพ์	●		3
12	สสอ. ห้วยทับทัน				รพ. ห้วยทับทัน			
13	สสอ. โนนคูณ				รพ. โนนคูณ			
14	สสอ. ศรีรัตนะ				รพ. ศรีรัตนะ	●		3
15	สสอ. น้ำแกสียง				รพ. น้ำแกสียง			
16	สสอ. วังหิน	●		3	รพ. วังหิน			
17	สสอ. ภูสิงห์	●		3	รพ. ภูสิงห์	●		3
18	สสอ. เมืองจันทร์	●		3	รพ. เมืองจันทร์			
19	สสอ. เบลอจลักษ์	●		3	รพ. เบลอจลักษ์	●		3
20	สสอ. พยุห์				รพ. พยุห์			
21	สสอ. โพธิ์ศรีสุวรรณ	●		3	รพ. โพธิ์ศรีสุวรรณ			
22	สสอ. ศิลาลาด	●		3	รพ. ศิลาลาด			

หมายเหตุ	คะแนน
● ส่งทันเวลา	3
● ส่งไม่ทันเวลา	2
● ตามครั้งที่ 1	1
● ยังไม่ส่งงาน	0

*ข้อมูล ณ วันที่ 27 พ.ย. 67 เวลา 09.30 น.

*ข้อมูล ณ วันที่ ๒๗ พ.ย. ๖๗ เวลา ๐๙.๓๐ น.

จุดประสงค์ : ขอให้หน่วยงานที่ยังไม่ส่งรายงานเร่งรัดส่งรายงานทันที

มติที่ประชุม รับทราบ

**๕. ติดตามการจัดส่งสำเนาเอกสารปรับปรุงแก้ไขตามข้อเสนอแนะผลการตรวจสอบภายใน
ปีงบประมาณ พ.ศ.๒๕๖๗ (สสอ.)**

อ้างอิง หนังสือสำนักงานสาธารณสุขจังหวัดศรีสะเกษ ที่ ๐๐๓๓.๐๐๑.๐๗/ว ๗๓๘๙ ลงวันที่ ๒๖
กันยายน ๒๕๖๗ เรื่อง ส่งสรุปผลการตรวจสอบภายในประจำปีงบประมาณ พ.ศ. ๒๕๖๗
กำหนดส่งวันที่ ๑๕ พฤศจิกายน ๒๕๖๗

ติดตามการจัดส่ง				
สำเนาเอกสารปรับปรุงแก้ไขตามข้อเสนอแนะ ผลการตรวจสอบภายใน ปีงบประมาณ 2567				
กำหนดส่ง วันที่ 15 พฤศจิกายน 2567				
สิ่งที่ต้องส่ง สำเนาเอกสารปรับปรุงแก้ไขตามข้อเสนอแนะ ผลการตรวจสอบภายใน ปีงบประมาณ 2567				
ที่	หน่วยงาน	สถานะ	หมายเหตุ	คะแนน
1	สสอ. เมืองศรีสะเกษ	●		0
2	สสอ. ยางชุมน้อย	●		0
3	สสอ. กันทรารมย์	●	*รอสำเนาเอกสารเพิ่มเติม	2.5
4	สสอ. กันทรลักษ์	●		0
5	สสอ. ขุขันธ์	●		2
6	สสอ. ไพรบึง	●	*รอสำเนาเอกสารเพิ่มเติม	2.5
7	สสอ. ปรังศูคี	●		0
8	สสอ. ขุนหาญ	●		0
9	สสอ. ราษีไศล	●		0
10	สสอ. อุมรินทร์สัย	●		0
11	สสอ. ปังบูรพ์	●		0
12	สสอ. หัวทับพัน	●		0
13	สสอ. โนนคูณ	●	ส่งเป็นไฟล์มา *รอเอกสารตัวจริง พร้อมสำเนาเอกสารแนบ	2.5
14	สสอ. ศรีรัตนะ	●		0
15	สสอ. น้ำเกลี้ยง	●		0
16	สสอ. วังหิน	●		3
17	สสอ. ภูสิงห์	●		3
18	สสอ. เมืองจันทร์	●		0
19	สสอ. เบญจลักษ์	●		2
20	สสอ. พะยูง	●		0
21	สสอ. โพธิ์ศรีสุวรรณ	●		2
22	สสอ. ศิลาสาท	●	*รอสำเนาเอกสารเพิ่มเติม	2.5

หมายเหตุ		คะแนน
●	ส่งทันเวลา	3
●	ส่งไม่ทันเวลา	2
●	ตามครั้งที่ 1	1
●	ยังไม่ส่งงาน	0

*ข้อมูล ณ วันที่ ๒๗ พ.ย. ๖๗ เวลา ๐๙.๓๐ น.

- หน่วยงานที่ส่งแล้ว ดังนี้ สสอ.กันทรารมย์ ขุขันธ์ ไพรบึง โนนคูณ วังหิน ภูสิงห์ เบญจลักษ์ โพธิ์ศรีสุวรรณ และศิลาสาท

จุดประสงค์ : ขอให้หน่วยงานที่ยังไม่ส่งรายงานเร่งรัดส่งรายงานทันที

มติที่ประชุม รับทราบ

๖. สรุปการส่งรายงานผลการตรวจสอบพัสดุประจำปีงบประมาณ พ.ศ. ๒๕๖๗

ตามระเบียบกระทรวงการคลังว่าด้วยการจัดซื้อจัดจ้างและการบริหารพัสดุ ภาครัฐพ.ศ. ๒๕๖๐
ข้อ ๒๑๓ กำหนดไว้ว่า "ภายในเดือนสุดท้ายก่อนสิ้นปีงบประมาณของทุกปี ให้หัวหน้าหน่วยงานของรัฐ
หรือหัวหน้าหน่วยพัสดุตามข้อ ๒๐๕ แต่งตั้งผู้รับผิดชอบในการตรวจสอบพัสดุซึ่งมิใช่เป็นเจ้าหน้าที่ตาม
ความจำเป็นเพื่อตรวจสอบการรับจ่ายพัสดุในงวด ๑ ปีที่ผ่านมา และตรวจนับพัสดุประเภทที่คงเหลืออยู่เพียงวัน
สิ้นงวดนั้น ในการตรวจสอบตามวรรคหนึ่งให้เริ่มดำเนินการตรวจสอบพัสดุ ในวันเปิดทำการวันแรกของ
ปีงบประมาณเป็นต้นไป ว่าการรับจ่ายถูกต้องหรือไม่ พักคคงเหลือมีตัวอยู่ ตรงตามบัญชีหรือทะเบียนหรือไม่
มีพัสดุใดชำรุด เสื่อมคุณภาพ หรือสูญไปเพราะเหตุใด หรือพัสดุใด ไม่จำเป็นต้องใช้ในหน่วยงานของรัฐต่อไป
แล้วให้เสนอรายงานผลการตรวจสอบดังกล่าวต่อผู้แต่งตั้ง ภายใน ๓๐ วันทำการ นับแต่วันเริ่มดำเนินการ
ตรวจสอบพัสดุนั้น"

สรุปรายชื่อหน่วยงานที่ส่งรายงานผลการตรวจสอบพัสดุประจำปีงบประมาณ พ.ศ. ๒๕๖๗

ข้อมูล ณ วันที่ ๒๖ พฤศจิกายน ๒๕๖๗

(๑) โรงพยาบาลชุมชน ทั้งหมด ๒๐ แห่ง ส่งแล้ว ๑๕ แห่ง ยังไม่ส่ง ๕ แห่ง

ลำดับ	สังกัด/หน่วยงาน	รายงานตรวจสอบพัสดุประจำปี๖๗		หมายเหตุ
		ส่ง	ไม่ส่ง	
๑	โรงพยาบาลชุมชน	✓		
๒	โรงพยาบาลราชสีห์	✓		
๓	โรงพยาบาลอุทุมพรพิสัย	✓		
๔	โรงพยาบาลน้ำเกลี้ยง	✓		
๕	โรงพยาบาลโนนคูณ	✓		
๖	โรงพยาบาลบึงบูรพ์	✓		
๗	โรงพยาบาลเบญจลักษณ์เฉลิมพระเกียรติ ๘๐ พรรษา	✓		
๘	โรงพยาบาลปรังค์ภู	✓		
๙	โรงพยาบาลพยุห์	✓		
๑๐	โรงพยาบาลโพธิ์ศรีสุวรรณ	✓		
๑๑	โรงพยาบาลยางชุมน้อย	✓		
๑๒	โรงพยาบาลศรีรัตนะ	✓		
๑๓	โรงพยาบาลศิลาลาด	✓		
๑๔	โรงพยาบาลวังหิน	✓		
๑๕	โรงพยาบาลกันทรารมย์	✓		
๑๖	โรงพยาบาลขุนหาญ		✗	
๑๗	โรงพยาบาลไพรบึง		✗	
๑๘	โรงพยาบาลภูสิงห์		✗	
๑๙	โรงพยาบาลเมืองจันทร์		✗	
๒๐	โรงพยาบาลห้วยทับทัน		✗	

- โรงพยาบาลชุมชน ทั้งหมด ๒๐ แห่ง ส่งแล้ว ๑๕ แห่ง ยังไม่ส่ง ๕ แห่ง

(๒) สำนักงานสาธารณสุขอำเภอ (รพ.สต.ในพื้นที่) ทั้งหมด ๒๒ แห่ง ส่งแล้ว ๕ แห่ง ยังไม่ส่ง ๑๗ แห่ง

ลำดับ	สังกัด/หน่วยงาน	รายงานตรวจสอบพัสดุประจำปี๒๗		หมายเหตุ
		ส่ง	ไม่ส่ง	
๑	สำนักงานสาธารณสุขอำเภอขุนหาญ	✓		
๒	สำนักงานสาธารณสุขอำเภอเบญจลักษ์	✓		
๓	สำนักงานสาธารณสุขอำเภอวังหิน	✓		
๔	สำนักงานสาธารณสุขอำเภอโพธิ์ศรีสุวรรณ	✓		
๕	สำนักงานสาธารณสุขอำเภอเมืองจันทร์	✓		
๖	สำนักงานสาธารณสุขอำเภอกันทรลักษ์		✗	
๗	สำนักงานสาธารณสุขอำเภอกันทรารมย์		✗	
๘	สำนักงานสาธารณสุขอำเภอชุมขันธ์		✗	
๙	สำนักงานสาธารณสุขอำเภอน้ำแกลี้ยง		✗	
๑๐	สำนักงานสาธารณสุขอำเภอโนนคูณ		✗	
๑๑	สำนักงานสาธารณสุขอำเภอบึงบูรพ์		✗	
๑๒	สำนักงานสาธารณสุขอำเภอปรังคัง		✗	
๑๓	สำนักงานสาธารณสุขอำเภอพยุห์		✗	
๑๔	สำนักงานสาธารณสุขอำเภอไพรบึง		✗	
๑๕	สำนักงานสาธารณสุขอำเภอภูสิงห์		✗	
๑๖	สำนักงานสาธารณสุขอำเภอเมืองศรีสะเกษ		✗	
๑๗	สำนักงานสาธารณสุขอำเภอยางชุมน้อย		✗	
๑๘	สำนักงานสาธารณสุขอำเภอราชัีไศล		✗	
๑๙	สำนักงานสาธารณสุขอำเภอศรีรัตนะ		✗	
๒๐	สำนักงานสาธารณสุขอำเภอศีลาลาด		✗	
๒๑	สำนักงานสาธารณสุขอำเภอห้วยทับทัน		✗	
๒๒	สำนักงานสาธารณสุขอำเภออุทุมพรพิสัย		✗	

- สำนักงานสาธารณสุขอำเภอ (รพ.สต.ในพื้นที่) ทั้งหมด ๒๒ แห่ง ส่งแล้ว ๕ แห่ง ยังไม่ส่ง ๑๗ แห่ง

ทั้งนี้ เพื่อให้เป็นไปตามระเบียบกระทรวงการคลังฯ ที่เกี่ยวข้อง ขอให้หน่วยงานที่ยังไม่ได้ส่งรายงานผลการตรวจสอบพัสดุประจำปีงบประมาณ พ.ศ. ๒๕๖๗ เร่งดำเนินการตรวจสอบพัสดุและส่งรายงานผลการตรวจสอบพัสดุฯ ตามระเบียบฯ เพื่อดำเนินการในส่วนที่เกี่ยวข้องต่อไป

มติที่ประชุม รับทราบ

๗. สรุปรายการงบลงทุนและงบค่าเสื่อม ที่ สำนักงานสาธารณสุขจังหวัดศรีสะเกษดำเนินการต่อเนื่อง
ในปีงบประมาณ พ.ศ.๒๕๖๘

(๑) สรุปรายการงบลงทุน

สรุปรายการงบลงทุน ที่ สสจ.ศก.ดำเนินการในปีงบ 68
การจัดซื้อจัดจ้าง การบริหารสัญญา และการเบิกจ่ายงบประมาณ
ข้อมูล ณ วันที่ 19 พ.ย. 67

รายการ ของปี	ประเภท งบ	ประเภทรายการ	วงเงิน จัดซื้อ จัดจ้าง	งบประมาณปี 68		งบประมาณปี 67	
				จำนวน รายการ	จัดสรร 68	จำนวน รายการ	จัดสรร 67
68	งบลงทุน	ก่อสร้างผูกพันข้ามปี	126,339,400	2	25,268,000	x	x
		ก่อสร้างปีเดียว	25,110,400	5	25,110,400	x	x
		ครุภัณฑ์	23,277,000	36	23,277,000	x	x
68	มินิ สัญญาารักษ์	ก่อสร้างปีเดียว	4,500,000	1	4,500,000	x	x
		ครุภัณฑ์	1,375,000	5	1,375,000	x	x
67	งบลงทุน	ก่อสร้างผูกพันข้ามปี และกันเงินเหลือมปี	รายการเดิม	5	53,598,400	5	18,383,800
		ก่อสร้างปีเดียว (กันเงินเหลือมปี)	รายการเดิม	x	x	3	19,780,000
		ครุภัณฑ์(กันเงินเหลือมปี)	รายการเดิม	x	x	9	7,762,600
67	งบกลาง	ครุภัณฑ์(กันเงินเหลือมปี)	รายการเดิม	x	x	4	2,000,000
66	งบลงทุน	ก่อสร้างผูกพันข้ามปี (หอผู้ป่วย 114 เตียง รพ.กร.)	รายการเดิม	1	35,579,600	x	x
			180,601,800		168,708,400		47,926,400

รายการที่มีปัญหาและอุปสรรค

๑) งบประมาณปี ๖๗ กันไว้เบิกเหลือมปี (หากเบิกจ่ายไม่ทันภายในเดือน ก.ย.๖๘ งบจะถูกพับไปโดยกฎหมาย)
อาคารผู้ป่วยพิเศษ รพ.น้ำเกลี้ยง เนื่องจากมีปัญหาการเข้าใช้พื้นที่ป่าสงวนแห่งชาติ

๒) รายการงบลงทุนปี ๖๘

- อาคารซักฟอก รพ.น้ำเกลี้ยง มีปัญหาการเข้าใช้พื้นที่ป่าสงวนแห่งชาติ
- อาคารอุบัติเหตุ-ฉุกเฉิน รพ.อุทุมพรพิสัย มีปัญหาขออนุมัติการขอใช้ที่ดินสาธารณสุขประโยชน์

งบลงทุน(ครุภัณฑ์) พรบ.งบประมาณรายจ่ายประจำปีงบประมาณ พ.ศ. ๒๕๖๘ (ข้อมูล ณ วันที่
๒๗/๑๑/๖๗)

ที่	รายการ	หน่วยงาน	จำนวน	วงเงินต่อหน่วย	วงเงินจัดซื้อ
๑	กล้องส่องตรวจลำไส้ใหญ่ชนิดวีดีทัศน์แบบคมชัดสูงโรงพยาบาลชุมชน ตำบลห้วยเหนือ อำเภอขุขันธ์ จังหวัดศรีสะเกษ ๑ เครื่อง	รพ.ขุขันธ์	๑	๑,๔๐๐,๐๐๐	๑,๔๐๐,๐๐๐
๒	เครื่องวัดความดันโลหิตแบบสอดแขนอ้อมหุ้มมีร่างกาย ดัชชีนิมวลกาย พร้อมระบบเชื่อมต่อฐานข้อมูล โรงพยาบาลขุนหาญ ตำบลสี อำเภอกันทรารมย์ จังหวัดศรีสะเกษ ๑ เครื่อง	รพ.ขุนหาญ	๑	๑๕๐,๐๐๐	๑๕๐,๐๐๐
๓	ตู้อบเด็กสำหรับลำเลียงทารกแรกคลอด โรงพยาบาลขุนหาญ ตำบลสี อำเภอกันทรารมย์ จังหวัดศรีสะเกษ ๑ เครื่อง	รพ.ขุนหาญ	๑	๕๕๐,๐๐๐	๕๕๐,๐๐๐
๔	เครื่องส่องตรวจทางเดินหายใจระบบวีดีทัศน์ขนาดเล็ก โรงพยาบาลโนนคูณ ตำบลโนนค้อ อำเภโนนคูณ จังหวัดศรีสะเกษ ๑ เครื่อง	รพ.โนนคูณ	๑	๑๐๐,๐๐๐	๑๐๐,๐๐๐
๕	เครื่องกระตุกไฟฟ้าหัวใจชนิดไบเฟสลิค พร้อมภาควัดออกซิเจนและคาร์บอนไดออกไซด์ในเลือด โรงพยาบาลโนนคูณ ตำบลโนนค้อ อำเภโนนคูณ จังหวัดศรีสะเกษ ๑ เครื่อง	รพ.โนนคูณ	๑	๔๕๐,๐๐๐	๔๕๐,๐๐๐

ที่	รายการ	หน่วยงาน	จำนวน	วงเงินต่อหน่วย	วงเงินจัดซื้อ
๖	เครื่องอบฆ่าเชื้ออัตโนมัติด้วยแก๊สเอทิลีนออกไซด์ ๑๐๐ % แบบเจาะแก๊สอัตโนมัติขนาดความจุไม่น้อยกว่า ๑๕๐ ลิตร โรงพยาบาลโนนคูณ ตำบลโนนค้อ อำเภอโนนคูณ จังหวัดศรีสะเกษ ๑ เครื่อง	รพ.โนนคูณ	๑	๗๙๐,๐๐๐	๗๙๐,๐๐๐
๗	เครื่องตรวจคลื่นไฟฟ้าหัวใจ พร้อมระบบวิเคราะห์ผล และจัดเก็บภาพในระบบเครือข่าย โรงพยาบาลโนนคูณ ตำบลโนนค้อ อำเภอโนนคูณ จังหวัดศรีสะเกษ ๑ เครื่อง	รพ.โนนคูณ	๑	๑๕๐,๐๐๐	๑๕๐,๐๐๐
๘	เครื่องตรวจสมรรถภาพทารกในครรภ์ โรงพยาบาลโนนคูณ ตำบลโนนค้อ อำเภอโนนคูณ จังหวัดศรีสะเกษ ๑ เครื่อง	รพ.โนนคูณ	๑	๑๕๐,๐๐๐	๑๕๐,๐๐๐
๙	เครื่องติดตามการทำงานของหัวใจและสัญญาณชีพ ๔ พารามิเตอร์ ระบบรวมศูนย์ไม่น้อยกว่า ๔ เตียง โรงพยาบาลโนนคูณ ตำบลโนนค้อ อำเภอโนนคูณ จังหวัดศรีสะเกษ ๑ เครื่อง	รพ.โนนคูณ	๑	๑,๐๐๐,๐๐๐	๑,๐๐๐,๐๐๐
๑๐	เครื่องติดตามการทำงานของหัวใจและสัญญาณชีพอัตโนมัติ ขนาดกลาง โรงพยาบาลโนนคูณ ตำบลโนนค้อ อำเภอโนนคูณ จังหวัดศรีสะเกษ ๑ เครื่อง	รพ.โนนคูณ	๑	๑๕๐,๐๐๐	๑๕๐,๐๐๐
๑๑	เครื่องวัดความดันโลหิตชนิดอัตโนมัติ วัดความอิมตัวของออกซิเจนในเลือด ออณหภูมิร่างกาย พร้อมระบบเชื่อมต่อฐานข้อมูล โรงพยาบาลโนนคูณ ตำบลโนนค้อ อำเภอโนนคูณ จังหวัดศรีสะเกษ ๑ เครื่อง	รพ.โนนคูณ	๑	๑๓๐,๐๐๐	๑๓๐,๐๐๐
๑๒	เตียงเคลื่อนย้ายผู้ป่วยปรับระดับไฮดรอลิก พร้อมเอกซเรย์ผ่านได้ โรงพยาบาลโนนคูณ ตำบลโนนค้อ อำเภอโนนคูณ จังหวัดศรีสะเกษ ๑ เตียง	รพ.โนนคูณ	๑	๑๑๐,๐๐๐	๑๑๐,๐๐๐
๑๓	กล้องถ่ายภาพจอประสาทตาดีจิตอล โรงพยาบาลบึงบูรพ์ ตำบลบึงบูรพ์ อำเภอบึงบูรพ์ จังหวัดศรีสะเกษ ๑ เครื่อง	รพ.บึงบูรพ์	๑	๑,๒๐๐,๐๐๐	๑,๒๐๐,๐๐๐
๑๔	กล้องถ่ายภาพจอประสาทตาดีจิตอล โรงพยาบาลปรางค์กู๋ ตำบลพิมาย อำเภอปรางค์กู๋ จังหวัดศรีสะเกษ ๑ เครื่อง	รพ.ปรางค์กู๋	๑	๑,๒๐๐,๐๐๐	๑,๒๐๐,๐๐๐
๑๕	เครื่องควบคุมการให้สารน้ำทางหลอดเลือดดำ ชนิด ๓ สาย โรงพยาบาลปรางค์กู๋ ตำบลพิมาย อำเภอปรางค์กู๋ จังหวัดศรีสะเกษ ๓ เครื่อง	รพ.ปรางค์กู๋	๓	๑๐๐,๐๐๐	๓๐๐,๐๐๐
๑๖	เครื่องติดตามการทำงานของหัวใจและสัญญาณชีพ ๖ พารามิเตอร์ ระบบรวมศูนย์ไม่น้อยกว่า ๔ เตียง โรงพยาบาลปรางค์กู๋ ตำบลพิมาย อำเภอปรางค์กู๋ จังหวัดศรีสะเกษ ๑ เครื่อง	รพ.ปรางค์กู๋	๑	๒,๐๐๐,๐๐๐	๒,๐๐๐,๐๐๐
๑๗	เครื่องส่องตรวจทางเดินหายใจระบบวีดิทัศน์ ขนาดเล็ก โรงพยาบาลปรางค์กู๋ ตำบลพิมาย อำเภอปรางค์กู๋ จังหวัดศรีสะเกษ ๑ เครื่อง	รพ.ปรางค์กู๋	๑	๑๐๐,๐๐๐	๑๐๐,๐๐๐
๑๘	เครื่องตรวจอวัยวะภายในด้วยคลื่นเสียงความถี่สูงชนิดสี ๒ หัวตรวจ โรงพยาบาลปรางค์กู๋ ตำบลพิมาย อำเภอปรางค์กู๋ จังหวัดศรีสะเกษ ๑ เครื่อง	รพ.ปรางค์กู๋	๑	๙๓๐,๐๐๐	๙๓๐,๐๐๐
๑๙	เครื่องกระตุ้นไฟฟ้าหัวใจชนิดไบเฟลิก พร้อมภาควัด ออกซิเจนและคาร์บอนไดออกไซด์ในเลือด โรงพยาบาลปรางค์กู๋ ตำบลพิมาย อำเภอปรางค์กู๋ จังหวัดศรีสะเกษ ๑ เครื่อง	รพ.ปรางค์กู๋	๑	๔๕๐,๐๐๐	๔๕๐,๐๐๐
๒๐	เครื่องล้างเครื่องมืออัตโนมัติขนาดไม่น้อยกว่า ๑๕๐ ลิตร โรงพยาบาลพยุห์ ตำบลพยุห์ อำเภอพยุห์ จังหวัดศรีสะเกษ ๑ เครื่อง	รพ.พยุห์	๑	๖๕๐,๐๐๐	๖๕๐,๐๐๐

ที่	รายการ	หน่วยงาน	จำนวน	วงเงินต่อหน่วย	วงเงินจัดซื้อ
๒๑	เครื่องตรวจอวัยวะภายในด้วยคลื่นเสียงความถี่สูง ชนิดสี ๒ หัวตรวจ โรงพยาบาลกุสิงห์ ตำบลห้วยตึกขุ อำเภอกุสิงห์ จังหวัดศรีสะเกษ ๑ เครื่อง	รพ.กุสิงห์	๑	๙๓๐,๐๐๐	๙๓๐,๐๐๐
๒๒	ชุดทันตกรรมเคลื่อนที่ พร้อมเครื่องกรอฟันแบบเคลื่อนที่ได้ โรงพยาบาลกุ สิงห์ ตำบลห้วยตึกขุ อำเภอกุสิงห์ จังหวัดศรีสะเกษ ๑ ชุด	รพ.กุสิงห์	๑	๑๗๕,๐๐๐	๑๗๕,๐๐๐
๒๓	เครื่องนั่งฆ่าเชื้อโรค สำหรับด้ามกรอฟัน โรงพยาบาลกุสิงห์ ตำบลห้วยตึกขุ อำเภอกุสิงห์ จังหวัดศรีสะเกษ ๑ เครื่อง	รพ.กุสิงห์	๑	๑๕๐,๐๐๐	๑๕๐,๐๐๐
๒๔	เครื่องอัลตราซาวด์ ๔ มิติ โรงพยาบาลราชสีไศล ตำบลเมืองคง อำเภอราชสี ไศล จังหวัดศรีสะเกษ ๑ เครื่อง	รพ.ราชสีไศล	๑	๒,๐๐๐,๐๐๐	๒,๐๐๐,๐๐๐
๒๕	เครื่องช่วยหายใจชนิดควบคุมด้วยปริมาตรและความดันเคลื่อนย้ายได้ โรงพยาบาลราชสีไศล ตำบลเมืองคง อำเภอราชสีไศล จังหวัดศรีสะเกษ ๑ เครื่อง	รพ.ราชสีไศล	๑	๔๕๐,๐๐๐	๔๕๐,๐๐๐
๒๖	เครื่องตรวจอวัยวะภายในด้วยคลื่นเสียงความถี่สูงชนิดสี ๒ หัวตรวจ โรงพยาบาลวังหิน ตำบลบุสูง อำเภอวังหิน จังหวัดศรีสะเกษ ๑ เครื่อง	รพ.วังหิน	๑	๙๓๐,๐๐๐	๙๓๐,๐๐๐
๒๗	เครื่องดมยาสลบชนิดมาตรฐาน โรงพยาบาลศรีรัตนะ ตำบลศรีแก้ว อำเภอ ศรีรัตนะ จังหวัดศรีสะเกษ ๑ เครื่อง	รพ.ศรีรัตนะ	๑	๑,๗๐๐,๐๐๐	๑,๗๐๐,๐๐๐
๒๘	เครื่องเอกซเรย์ทั่วไปขนาดไม่น้อยกว่า ๕๐๐ mA.แบบแขวนเพดาน โรงพยาบาลศิลาลาด ตำบลกุง อำเภอสิลาลาด จังหวัดศรีสะเกษ ๑ เครื่อง	รพ.ศิลาลาด	๑	๑,๗๐๐,๐๐๐	๑,๗๐๐,๐๐๐
๒๙	เครื่องนั่งฆ่าเชื้อจุลินทรีย์ด้วยไอน้ำระบบอัตโนมัติ ขนาดไม่น้อยกว่า ๓๕๐ ลิตร โรงพยาบาลศิลาลาด ตำบลกุง อำเภอสิลาลาด จังหวัดศรีสะเกษ ๑ เครื่อง	รพ.ศิลาลาด	๑	๖๐๐,๐๐๐	๖๐๐,๐๐๐
๓๐	เครื่องติดตามสัญญาณชีพ พร้อมเครื่องกระตุ้นหัวใจในรถพยาบาลเพื่อ เชื่อมต่อระบบศูนย์กลางการรักษาทางไกล โรงพยาบาลห้วยทับทัน ตำบลห้วยทับทัน อำเภห้วยทับทัน จังหวัดศรีสะเกษ ๑ เครื่อง	รพ.ห้วยทับทัน	๑	๖๔๐,๐๐๐	๖๔๐,๐๐๐
๓๑	เครื่องอบฆ่าเชื้อด้วยแก๊สไฮโดรเจนเปอร์ออกไซด์พลาสมาชนิดตั้งโต๊ะ ขนาด ๕๐ ลิตร โรงพยาบาลห้วยทับทัน ตำบลห้วยทับทัน อำเภห้วยทับทัน จังหวัดศรีสะเกษ ๑ เครื่อง	รพ.ห้วยทับทัน	๑	๖๕๐,๐๐๐	๖๕๐,๐๐๐
๓๒	เครื่องหั่นสมุนไพรสายพาน โรงพยาบาลห้วยทับทัน ตำบลห้วยทับทัน อำเภห้วยทับทัน จังหวัดศรีสะเกษ ๑ เครื่อง	รพ.ห้วยทับทัน	๑	๒๐๐,๐๐๐	๒๐๐,๐๐๐
๓๓	ตู้ปลอดเชื้อ class II ไม่น้อยกว่า ๔ ฟุต โรงพยาบาลห้วยทับทัน ตำบลห้วย ทับทัน อำเภห้วยทับทัน จังหวัดศรีสะเกษ ๑ ตู้	รพ.ห้วยทับทัน	๑	๓๐๐,๐๐๐	๓๐๐,๐๐๐
๓๔	ตู้อบลมร้อน ๔๐ ถาด โรงพยาบาลห้วยทับทัน ตำบลห้วยทับทัน อำเภอ ห้วยทับทัน จังหวัดศรีสะเกษ ๑ เครื่อง	รพ.ห้วยทับทัน	๑	๕๐๐,๐๐๐	๕๐๐,๐๐๐
๓๕	หม้อต้มไฟฟ้า ๑๐๐ ลิตร โรงพยาบาลห้วยทับทัน ตำบลห้วยทับทัน อำเภอ ห้วยทับทัน จังหวัดศรีสะเกษ ๑ เครื่อง	รพ.ห้วยทับทัน	๑	๓๐๐,๐๐๐	๓๐๐,๐๐๐
๓๖	กล้องโทรทรรศน์วงจรมืดชนิดเครือข่าย แบบปรับมุมมองแบบที่ ๒ สำหรับใช้ ในงานรักษาความปลอดภัยทั่วไป สำนักงานสาธารณสุขอำเภอ ศรีรัตนะ ตำบลตุม อำเภอศรีรัตนะ จังหวัดศรีสะเกษ ๑ ชุด	สสอ.ศรีรัตนะ	๑	๙๒,๐๐๐	๙๒,๐๐๐
			๓๘	๒๓,๐๗๗,๐๐๐	๒๓,๒๗๗,๐๐๐

งบลงทุน(งบก่อสร้าง) ที่ดำเนินการในปีงบประมาณ พ.ศ. ๒๕๖๘ (ข้อมูล ณ วันที่ ๒๗/๑๑/๖๗)

ลำดับ	รายการ	หน่วยงาน	งบประมาณปี	ความก้าวหน้า
๑	หอผู้ป่วยใน ๕ ชั้น (จำนวน ๑๑๔ เตียง) .๕ ชั้น รพ.กันทรารมย์	รพ.กันทรารมย์	๖๖-๖๙	บริหารสัญญา
๒	อาคารผู้ป่วยในโรงพยาบาลขนาด ๖๐ เตียง (มาตรฐาน) ๒ ชั้น รพ.ภูสิงห์	รพ.ภูสิงห์	๖๗-๖๙	รอผลพิจารณาอุทธรณ์ จากกรมบัญชีกลาง
๓	อาคารอุบัติเหตุ ๒ ชั้น รพ.โนนคูณ	รพ.โนนคูณ	๖๗-๖๙	ปรับ BOQ เพื่อทำสัญญา (รอทำสัญญา)
๔	อาคารผู้ป่วย ๖๐ เตียง ๒ ชั้น รพ.ขุขันธ์	รพ.ขุขันธ์	๖๗-๖๙	ปรับ BOQ เพื่อทำสัญญา (รอทำสัญญา)
๕	ห้องชุดครอบครัว ๒๔ ครอบครัว ๓ ชั้น รพ.ศีลาลาด	รพ.ศีลาลาด	๖๗-๖๙	บริหารสัญญา
๖	อาคารส่งเสริมสุขภาพและอเนกประสงค์ (แบบจิตเวชและยาเสพติด) ๒ ชั้น รพ.โพธิ์ศรีสุวรรณ	รพ.โพธิ์ศรีสุวรรณ	๖๗-๖๙	บริหารสัญญา
๗	อาคารผู้ป่วยพิเศษ ๑ ชั้น รพ.น้ำเกลี้ยง	รพ.น้ำเกลี้ยง	๖๗	บริหารสัญญา
๘	อาคารพัสดุ ๒ ชั้น รพ.ศรีรัตนะ	รพ.ศรีรัตนะ	๖๗	บริหารสัญญา
๙	โรงครัว โรงอาหาร ๑ ชั้น รพ.ไพรบึง	รพ.ไพรบึง	๖๗	บริหารสัญญา
๑๐	อาคารอุบัติเหตุ-ฉุกเฉิน ๓ ชั้น รพ.อุทุมพรพิสัย	รพ.อุทุมพรพิสัย	๖๘-๖๙	รอแบบสรุปรายการ ละเอียดจาก สปสช
๑๑	อาคารส่งเสริมสุขภาพและกายภาพบำบัด ๒ ชั้น รพ.เมืองจันทร์	รพ.เมืองจันทร์	๖๘-๖๙	รอแบบสรุปรายการ ละเอียดจาก สปสช
๑๒	ระบบบำบัดน้ำเสีย รพ.กันทรารมย์	รพ.กันทรารมย์	๖๘	รอแบบสรุปรายการ ละเอียดจาก สปสช
๑๓	อาคารซักฟอก ๑ ชั้น รพ.น้ำเกลี้ยง	รพ.น้ำเกลี้ยง	๖๘	รอแบบสรุปรายการ ละเอียดจาก สปสช
๑๔	ซ่อมแซมปรับปรุง รั้วคอนกรีตพร้อมตาข่ายถัก สสอ.ยางชุมน้อย	สสอ.ยางชุมน้อย	๖๘	สสอ.ดำเนินการจัดจ้าง
๑๕	ซ่อมแซมปรับปรุงบ้านพักสำนักงาน สสอ.ศรีรัตนะ	สสอ.ศรีรัตนะ	๖๘	สสอ.ดำเนินการจัดจ้าง
๑๖	ซ่อมแซมปรับปรุงอาคารสำนักงาน สสอ.โนนคูณ	สสอ.โนนคูณ	๖๘	สสอ.ดำเนินการจัดจ้าง

๗.๒ สรุปรายการงบค่าเสื่อม

สรุปรายการงบค่าเสื่อม ที่ สสจ.ศก.ดำเนินการต่อเนื่องในปีงบ 68
การจัดซื้อจัดจ้าง และการบริหารสัญญา
ข้อมูล ณ วันที่ 19 พ.ย. 67

รายการ ของปี	ประเภท งบ	ประเภท รายการ	งบค่าเสื่อม						
			สัญญา		สงมอบแล้ว		ยังไม่สงมอบ		
			รายการ	วงเงิน	รายการ	วงเงิน	รายการ	วงเงิน	
68									
67	ระดับเขต	ครุภัณฑ์	23	14,795,000	17	12,750,000	6	2,045,000	
	ระดับจังหวัด	ครุภัณฑ์	24	17,645,500	17	11,883,500	7	5,791,500	
66	ระดับเขต	ครุภัณฑ์					1	909,900	
			47	32,440,500	34	24,633,500	13	8,746,400	

มติที่ประชุม รับทราบ

๘.๒ กลุ่มงานทรัพยากรบุคคล

- ไม่มี

๘.๓ กลุ่มกฎหมาย

- ไม่มี

๘.๔ กลุ่มงานพัฒนายุทธศาสตร์สาธารณสุข

- พิจารณากำหนดการประชุมขับเคลื่อนนโยบายการพัฒนางานสาธารณสุขจังหวัดศรีสะเกษ
(คปสจ.สัญจร) ปีงบประมาณ พ.ศ. ๒๕๖๘

- | | |
|---------------------|------------------------------|
| ๑) อำเภอวังหิน | เดือนมกราคม.....๒๕๖๘ |
| ๒) อำเภอภูสิงห์ | เดือนมีนาคม.....๒๕๖๘ |
| ๓) อำเภอเมืองจันทร์ | เดือนมิถุนายน.....๒๕๖๘ |
| ๔) อำเภอศีลาลาด | เดือนสิงหาคม.....๒๕๖๘ |

มติที่ประชุม รับทราบ

๘.๕ กลุ่มงานคุ้มครองผู้บริโภคและเภสัชสาธารณสุข

- ไม่มี

๘.๖ กลุ่มงานทันตสาธารณสุข

- ไม่มี

๘.๗ กลุ่มงานอนามัยสิ่งแวดล้อมและอาชีวอนามัย

- ไม่มี

๘.๘ กลุ่มงานประกันสุขภาพ

๑. สถานการณ์การเงินการคลังโรงพยาบาล ณ เดือน ตุลาคม ๒๕๖๗

ข้อมูลภาวะวิกฤติทางการเงินหน่วยบริการ ณ ๓๑ ตุลาคม ๒๕๖๗ จังหวัดศรีสะเกษ มีหน่วยบริการที่มีเงินบำรุงติดลบ จำนวน ๓ แห่ง ได้แก่ : รพ.กันทรารมย์ รพ.อุทุมพรพิสัย และโรงพยาบาลศีลาลาด

๒. เงินรายรับ Basic Payment(OP-PP-IP) UC ปี งบประมาณ ๒๕๖๘

สปสช. อยู่ระหว่างดำเนินการ

๑) เงินโอนพลางก่อน (๒๐ %รายรับ OP-PP ปี ๒๕๖๗)>>>๕ พ.ย.๖๗

๒) งบ Hardship โรงพยาบาลกันทรลักษณ์ โนนคูณ น้ำเกลี้ยง ภูสิงห์ และเมืองจันทร์

๓. แนวทางการจัดทำแผนรายรับ-รายจ่ายเงินบำรุงหน่วยบริการ

- หน่วยบริการลงข้อมูลแผนรายรับ-รายจ่ายเงินบำรุง ๒๕๖๘ ภายในเดือนกันยายน ๒๕๖๗
- ตรวจสอบ/อนุมัติ ให้แล้วเสร็จภายใน เดือนพฤศจิกายน ๒๕๖๗

มติที่ประชุม รับทราบ

๘.๙ กลุ่มงานควบคุมโรคไม่ติดต่อ สุขภาพจิตและยาเสพติด

๑. รายงานผลการดำเนินงานโครงการเดิน วิ่ง ปั่น ป้องกันอัมพาต ครั้งที่ ๑๐ เฉลิมพระเกียรติพระบาทสมเด็จพระเจ้าอยู่หัว เนื่องในโอกาสพระราชพิธีมหามงคลเฉลิมพระชนมพรรษา ๖ รอบ ๒๘ กรกฎาคม ๒๕๖๗ จังหวัดศรีสะเกษ

๑) รายงานผลการดำเนินงาน

จังหวัดศรีสะเกษจัดโครงการเดิน วิ่ง ปั่น ป้องกันอัมพาต ครั้งที่ ๑๐ เฉลิมพระเกียรติ เนื่องในโอกาสมหามงคลเฉลิมพระชนมพรรษา ๖ รอบ ๒๘ กรกฎาคม ๒๕๖๗ โดยมีวัตถุประสงค์เพื่อเฉลิม พระเกียรติพระบาทสมเด็จพระเจ้าอยู่หัว ที่ทรงเป็นดั่งแสงนำใจ และทรงเป็นแบบอย่างแก่ประชาชนชาวไทย ในการรักษาสุขภาพและการออกกำลังกาย โดยจัดกิจกรรมดังนี้

(๑) นิทรรศการเฉลิมพระเกียรติ ณ ศาลากลางจังหวัดศรีสะเกษ ระหว่างวันที่ ๑ - ๓๑ กรกฎาคม ๒๕๖๗

(๒) นิทรรศการให้ความรู้โรคหลอดเลือดสมอง ณ โรงพยาบาล หน่วยบริการสาธารณสุขทุกแห่ง ระหว่างวันที่ ๑ - ๓๑ กรกฎาคม ๒๕๖๗

(๓) กิจกรรมสะสมแคลอรี ผ่านแอปพลิเคชัน CALORIES CREDIT CHALLENGE (CCC) ตั้งแต่วันที่ ๒๘ กรกฎาคม - ๒ พฤศจิกายน ๒๕๖๗ จำนวนผู้เข้าร่วมกิจกรรม ๓๔,๘๖๐ คน เครดิตสะสม ๖๖,๖๖๒ เครดิต

(๔) กิจกรรมเดิน วิ่ง ปั่น ป้องกันอัมพาต ครั้งที่ ๑๐ ในวันที่ ๒ พฤศจิกายน ๒๕๖๗ พร้อมกันทั้งจังหวัด โดยมีผู้เข้าร่วมกิจกรรมทั้งสิ้น ๒๔๙,๐๘๖ คน ดังนี้

- สนามกีฬาจังหวัดศรีสะเกษ (สนาม กกท.จังหวัดศรีสะเกษ) อำเภอเมืองศรีสะเกษ จังหวัดศรีสะเกษ มีผู้เข้าร่วมกิจกรรม จำนวน ๑๕,๑๔๒ คน

- สถานที่ ระดับอำเภอ จำนวน ๒๙ สนาม และระดับหมู่บ้าน ๒,๖๒๑ หมู่บ้าน จัดกิจกรรม พร้อมกันทั้งจังหวัด เวลา ๐๖.๐๐ - ๐๙.๐๐ น. มีผู้เข้าร่วมกิจกรรม จำนวน ๒๓๓,๙๔๔ คน

๒) ผลรางวัลและโล่เกียรตินิยมที่ได้รับ

(๑) การจัดกิจกรรมออกกำลังกาย ด้านส่งเสริมให้ประชาชนออกกำลังกายอย่างสม่ำเสมอเป็นวิถีชีวิตผ่านแอปพลิเคชัน CALORIES CREDIT CHALLENGE กระทรวงการท่องเที่ยวและกีฬา มอบโดยรัฐมนตรีว่าการกระทรวงการท่องเที่ยวและกีฬา

ระดับจังหวัด

อันดับที่ ๑ จังหวัดศรีสะเกษ

อันดับที่ ๒ จังหวัดพิษณุโลก

อันดับที่ ๓ จังหวัดนครศรีธรรมราช

(๒) การจัดกิจกรรมออกกำลังกายเดิน วิ่ง ปั่น ป้องกันอัมพาต ครั้งที่ ๑๐ เฉลิมพระเกียรติพระบาทสมเด็จพระเจ้าอยู่หัวเนื่องในโอกาสพระราชพิธีมหามงคลเฉลิมพระชนมพรรษา ๖ รอบ ๒๘ กรกฎาคม ๒๕๖๗ จังหวัดที่มีผู้ร่วมกิจกรรมออกกำลังกายเดิน วิ่ง ปั่น ป้องกันอัมพาต ครั้งที่ ๑๐ สูงที่สุด “ระดับประเทศ”

อันดับที่ ๑ จังหวัดมหาสารคาม

อันดับที่ ๒ จังหวัดนครราชสีมา

อันดับที่ ๓ จังหวัดศรีสะเกษ

อันดับที่ ๔ จังหวัดชลบุรี

อันดับที่ ๕ จังหวัดเลย

ข้อเสนอ ขอขอบพระคุณผู้เกี่ยวข้องทุกท่าน ที่ให้การสนับสนุนการดำเนินงาน
มติที่ประชุม รับทราบ

๒. TO BE NUMBER ONE

๒.๑ การแข่งขัน TO BE NUMBER ONE TEEN DANCERCISE THAILAND CHAMPIONSHIP ๒๐๒๕
ระดับภาคตะวันออกเฉียงเหนือ ประจำปีงบประมาณ พ.ศ. ๒๕๖๘

- เข้าร่วมการแข่งขัน เมื่อวันที่ ๙ - ๑๐ พฤศจิกายน ๒๕๖๗ ณ บริเวณ MCC HALL ห้างสรรพสินค้าเดอะมอลล์โคราช จังหวัดนครราชสีมา

จัดโดยสำนักงานโครงการ TO BE NUMBER ONE กรมสุขภาพจิต กระทรวงสาธารณสุข จังหวัดศรีสะเกษได้เข้าร่วมการแข่งขัน ๓ รุ่น รวมทั้งสิ้น จำนวน ๙ ทีม ดังนี้

๑) รุ่น Junior อายุ ๖ - ๙ ปีบริบูรณ์

๑.๑) ROOKIE BT โรงเรียนบ้านตูม (นพค.๑๕ กรป.กลางอุบลรัตน์) อำเภอศรีรัตนะ

๑.๒) เฉียวหนาน โรงเรียนเคียนน้ำ อำเภออุทุมพรพิสัย

๑.๓) B.D.Dance โรงเรียนบ้านด่าน (รัฐราษฎร์พัฒนา) อำเภอราษีไศล

๒) รุ่น Pre-Teenage อายุ ๙ - ๑๔ ปีบริบูรณ์

๒.๑) Big G โรงเรียนอนุบาลไพรบึง อำเภอไพรบึง

๒.๒) FIRE ANT โรงเรียนบ้านตูม (นพค.๑๕ กรป.กลางอุบลรัตน์) อำเภอศรีรัตนะ

๒.๓) LENORA (เลนอร่า) โรงเรียนราษีไศล อำเภอราษีไศล

- ๓) รุ่น Teenage อายุ ๑๔ - ๒๒ ปีบริบูรณ์
 ๓.๑) NEXT HAPPENS โรงเรียนสตรีสิริเกศ อำเภอเมืองศรีสะเกษ
 ๓.๒) D-SK โรงเรียนศรีสะเกษวิทยาลัย อำเภอเมืองศรีสะเกษ
 ๓.๓) Dream grader โรงเรียนละลมวิทยา อำเภอภูสิงห์

ทีมที่ได้รับรางวัลและผ่านเข้ารอบระดับประเทศดังนี้

- ๑) รุ่น Junior อายุ ๖ - ๙ ปีบริบูรณ์
 ทีม ROOKIE BT โรงเรียนบ้านตุม (นพค.๑๕ กรป.กลางอุปถัมภ์) อำเภอศรีรัตนะ
ได้รับรางวัลรองชนะเลิศอันดับ ๒ ระดับภาคตะวันออกเฉียงเหนือ
- ๒) รุ่น Pre-Teenage อายุ ๙ - ๑๔ ปีบริบูรณ์
 ทีม Big G โรงเรียนอนุบาลไพรบึง อำเภอไพรบึง
ได้รับรางวัลชนะเลิศ ระดับภาคตะวันออกเฉียงเหนือ
- ๓) รุ่น Teenage อายุ ๑๔ - ๒๒ ปีบริบูรณ์
 ๓.๑) NEXT HAPPENS โรงเรียนสตรีสิริเกศ อำเภอเมืองศรีสะเกษ
ได้รับรางวัลรองชนะเลิศอันดับ ๒ ระดับภาคตะวันออกเฉียงเหนือ
 ๓.๒) D-SK โรงเรียนศรีสะเกษวิทยาลัย อำเภอเมืองศรีสะเกษ
ได้รับรางวัลรองชนะเลิศอันดับ ๔ ระดับภาคตะวันออกเฉียงเหนือ

และร่วมชมให้กำลังใจแก่ทีม TO BE NUMBER ONE TEEN DANCERCISE ในเวทีเป็นหนึ่งในไม่เพียงยาเสพติด
 คอนเสิร์ตสี่เฝ้าไทย

กำหนดการประกวดชิงชนะเลิศระดับประเทศ ระหว่างวันที่ ๘ - ๙ กุมภาพันธ์ ๒๕๖๘

มติที่ประชุม รับทราบ

๓. รายงานการประเมินหน่วยปฏิบัติการแพทย์ระดับสูงและระดับพื้นฐานจังหวัดศรีสะเกษ

๑) การประเมินหน่วยปฏิบัติการแพทย์เพื่อรับรองและขออนุมัติเป็นหน่วยปฏิบัติการแพทย์ให้เป็นไปตามประกาศของคณะกรรมการการแพทย์ฉุกเฉิน เรื่อง หลักเกณฑ์และเงื่อนไขเกี่ยวกับการปฏิบัติหน้าที่และการกำกับดูแลหน่วยปฏิบัติการแพทย์ พ.ศ. ๒๕๖๔

(๑) จำนวนหน่วยปฏิบัติการแพทย์ระดับ ALS, BLS และ FR จังหวัดศรีสะเกษทั้งหมด ๑๗๐ หน่วย

อำเภอ	จำนวนหน่วย	อำเภอ	จำนวนหน่วย
เมืองศรีสะเกษ	๗	ยางชุมน้อย	๘
กันทรลักษ์	๒๒	ไพร่บึง	๒
อุทุมพรพิสัย	๑๘	ปรางค์กู๋	๙
ขุขันธ์	๒๓	บึงบูรพ์	๑
กันทรารมย์	๙	ห้วยทับทัน	๖
ขุนหาญ	๒๔	โนนคูณ	๕
ราษีไศล	๙	ศรีรัตนะ	๑
น้ำเกลี้ยง	๒	วังหิน	๓
ภูสิงห์	๗	เมืองจันทร์	๓
เบญจลักษ์	๑	พยุห์	๒
โพธิ์ศรีสุวรรณ	๓	ศิลาลาด	๕

(๒) จำนวนหน่วยที่ผ่านการประเมินและที่ได้รับการอนุมัติระดับจังหวัด

หน่วยปฏิบัติการแพทย์ขั้นพื้นฐานที่ผ่านการอนุมัติระดับจังหวัดแล้ว จำนวน ๔๔ หน่วย อยู่ระหว่างสถาบันการแพทย์ฉุกเฉินนำวาระเข้าที่ประชุมคณะอนุกรรมการ

- อำเภอเมือง ๒ หน่วย
- อำเภอกันทรลักษ์ ๑๓ หน่วย
- อำเภอกันทรารมย์ ๒ หน่วย
- อำเภอขุขันธ์ ๑๖ หน่วย
- อำเภอภูสิงห์ ๑ หน่วย
- อำเภอราษีไศล ๔ หน่วย
- อำเภอโนนคูณ ๒ หน่วย
- อำเภออุทุมพรพิสัย ๒ หน่วย

(๓) หน่วยที่ยื่นแสดงความจำนงค์ในการขอรับการตรวจประเมิน

หน่วยปฏิบัติการแพทย์ขั้นสูงและขั้นพื้นฐาน

โรงพยาบาลศรีสะเกษยื่นเอกสารประเมินเป็นหน่วยระดับเฉพาะทาง

โรงพยาบาลศรีรัตนะ โรงพยาบาลพยุห์ โรงพยาบาลขุขันธ์ โรงพยาบาลราษีไศล

โรงพยาบาลขุนหาญ โรงพยาบาลห้วยทับทัน โรงพยาบาลกันทรารมย์

โรงพยาบาลโพธิ์ศรีสุวรรณ โรงพยาบาลศิลาลาด

ขอให้ทุกหน่วยส่งเอกสารแสดงความจำนงค์ พร้อมกับเอกสารการประเมินตนเอง SAR ๐๑-๒ และองค์ประกอบทั้งหมด ภายในวันที่ ๖ ธันวาคม ๒๕๖๘

๔. ประชาสัมพันธ์การแข่งขันบาสเกตบอลสิริมงคลศรีสะเกษเฮลท์วอร์เออร์ ครั้งที่ ๒ ปี ๒๕๖๘
“สานสัมพันธ์สาธุศรีสะเกษ” ชิงถ้วยรางวัลนายแพทย์สาธารณสุขจังหวัดศรีสะเกษ

ด้วยสำนักงานสาธารณสุขจังหวัดศรีสะเกษ ร่วมกับ ห้างหุ้นส่วนจำกัด สิริมงคลพรีอเพอร์ตี จัดการแข่งขันบาสเกตบอลสิริมงคลศรีสะเกษเฮลท์วอร์เออร์ ครั้งที่ ๑ ปี ๒๕๖๗ เปิดรับสมัครตั้งแต่วันที่ ๒๐ ธันวาคม ๒๕๖๘ โดยไม่มีค่าสมัคร กลุ่มงานควบคุมโรคไม่ติดต่อ สุขภาพจิตและยาเสพติด สำนักงานสาธารณสุขจังหวัดศรีสะเกษ รับจำนวนจำกัดเพียง ๘ ทีม ต่อประเภทการแข่งขัน เท่านั้น หากมีโซนใด สละสิทธิ์ส่งทีมเข้าแข่งขันจะให้สิทธิ์ คปสอ. ที่ยื่นความประสงค์จะส่งแยกจากโซนก่อน หากไม่ครบ ๘ ทีม ฝ่ายอำนวยการมีสิทธิพิจารณาเชิญทีมที่สนใจเข้าร่วมแข่งขัน

สามารถสมัครแข่งขันได้ในนาม โซน หรือ คปสอ. โดยนักกีฬาที่อยู่ต่างโซน หรือ คปสอ. สามารถสังกัดให้ทีมต่างโซน หรือ คปสอ. ได้ โดยเมื่อส่งรายชื่อก่อนการแข่งขันต้องมีบุคลากรทางการแพทย์สังกัดในโซน หรือหน่วยงานที่สังกัดตามกำหนด

โดยการแบ่งโซนประกอบด้วย ๘ โซน ดังนี้

- โซนที่ ๑ อ.เมือง อ.พยุห์ อ.วังหิน องค์การบริหารส่วนจังหวัดศรีสะเกษ และรพ.สต.ในสังกัด
- โซนที่ ๒ อ.กันทรารมย์ อ.น้ำเกลี้ยง อ.โนนคูณ
- โซนที่ ๓ อ.กันทรลักษ์ อ.เบญจลักษ์ อ.ศรีรัตนะ อ.ขุนหาญ
- โซนที่ ๔ อ.ขุขันธ์ อ.ภูสิงห์ อ.ปรางค์กู่ อ.ไพรบึง
- โซนที่ ๕ อ.อุทุมพรพิสัย อ.เมืองจันทร์ อ.ห้วยทับทัน อ.โพธิ์ศรีสุวรรณ
- โซนที่ ๖ อ.บึงบูรพ์ อ.ราชีไศล อ.ศีลาลาด อ.ยางชุมน้อย
- โซนที่ ๗ โรงพยาบาลศรีสะเกษ เท่านั้น
- โซนที่ ๘ หรือ สาธารณสุขส่วนกลาง ได้แก่ สำนักงานสาธารณสุขจังหวัดศรีสะเกษ เทศบาลเมืองศรีสะเกษ สถานพยาบาลเอกชนในเขตอำเภอเมือง(รพ.ประชารักษ์ และ รพ.พรินทร์)

- โซนที่ ๙ หอการค้า สภาอุตสาหกรรม สโมสรโรตารี และหน่วยงานสังกัดกระทรวงพาณิชย์เท่านั้น
 รางวัลการแข่งขันดังนี้

การแข่งขันประเภททีม ๕ คน (๕x๕ ทีมชาย)

รางวัลชนะเลิศ	พร้อมถ้วยรางวัล
รางวัลรองชนะเลิศอันดับที่ ๑	พร้อมถ้วยรางวัล
รองชนะเลิศอันดับที่ ๒	พร้อมถ้วยรางวัล
รางวัลทีมแฟร์เพลย์	เงินรางวัล ๑,๐๐๐ บาท พร้อมถ้วยรางวัล
รางวัล MVP พร้อมเสื้อ	พร้อมถ้วยรางวัล

การแข่งขันประเภททีม ๓ คน (๓x๓ ทีมหญิง)

รางวัลชนะเลิศ	พร้อมถ้วยรางวัล
รางวัลรองชนะเลิศอันดับที่ ๑	พร้อมถ้วยรางวัล
รองชนะเลิศอันดับที่ ๒	พร้อมถ้วยรางวัล
รางวัลทีมแฟร์เพลย์	เงินรางวัล ๑,๐๐๐ บาท พร้อมถ้วยรางวัล
รางวัล MVP พร้อมเสื้อ	พร้อมถ้วยรางวัล
รางวัลกองเชียร์ดีเด่น	เงินรางวัล ๑,๐๐๐ บาท พร้อมถ้วยรางวัล

ผลการดำเนินงาน

กลุ่มงานควบคุมโรคไม่ติดต่อ สุขภาพจิตและยาเสพติด ได้เชิญผู้ประสานงานกีฬาของหน่วยงานในสังกัดเข้าประชุมเตรียมการจัดการแข่งขันบาสเกตบอลสิริมงคลศรีสะเกษเฮลท์วอร์เออร์ ครั้งที่ ๒ ปี ๒๕๖๘ ในวันที่ ๒๕ พฤศจิกายน ๒๕๖๗ เวลา ๑๓.๓๐ น. – ๑๖.๓๐ น. ณ ห้องจริยธรรม ชั้น ๓ สำนักงานสาธารณสุขจังหวัดศรีสะเกษ โดยไม่ใช้งบประมาณ เบื้องต้นมีทีมที่ยื่นความประสงค์แล้ว ประเภทละ ๓ ทีม ดังนี้

การแข่งขันประเภททีม ๕ คน (๕x๕ ทีมชาย)

- ๑) โซนที่ ๘ หรือ สาธารณสุขส่วนกลาง
- ๒) โซนที่ ๒ อ.กันทรารมย์ อ.น้ำเกลี้ยง อ.โนนคูณ
- ๓) โซนที่ ๓ อ.กันทรลักษ์ อ.เบญจลักษ์ อ.ศรีรัตนะ อ.ขุนหาญ

หมายเหตุ : มี ๒ ทีมแสดงความประสงค์ขอการอนุมัติจากผู้บริหาร

- คปสอ.ขุนหาญ (รอผู้บริหารอนุมัติแยกส่ง)
 รพ.ศรีสะเกษ (รอผู้บริหารอนุมัติส่งทีมเข้าร่วม)

การแข่งขันประเภททีม ๓ คน (๓x๓ ทีมหญิง)

- ๑) โซนที่ ๘ หรือ สาธารณสุขส่วนกลาง
- ๒) โซนที่ ๕ อ.อุทุมพรพิสัย อ.เมืองจันทร์ อ.ห้วยทับทัน อ.โพธิ์ศรีสุวรรณ
- ๓) คปสอ.น้ำเกลี้ยง

หมายเหตุ : มี ๒ ทีมแสดงความประสงค์ขอการอนุมัติจากผู้บริหาร

- คปสอ.ขุนหาญ (รอผู้บริหารอนุมัติแยกส่ง)
 รพ.ศรีสะเกษ (รอผู้บริหารอนุมัติส่งทีมเข้าร่วม)

รายรับ	รายจ่าย
- สิริมงคล = ๓๐,๐๐๐ บาท	- ค่ากรรมการตัดสินพร้อมอุปกรณ์ ๒๕,๐๐๐ บาท
- I smile dental clinic = ๑๐,๐๐๐ บาท	- ค่าทาสีสนามบาส ๕,๐๐๐ บาท
- รพ.พริ้นซ์	- ค่าเงินรางวัล ๓,๐๐๐ บาท
- ห้างร้านอื่นๆหากมี	- ค่าถ้วยรางวัล ๘,๕๐๐ บาท
	- ค่าป้ายงาน ๕,๕๐๐ บาท
	- ค่าป้ายมอบรางวัลการแข่งขัน ๕,๐๐๐ บาท
	- ค่าอุปกรณ์การแข่งขัน ๕,๐๐๐ บาท
	งบประมาณสามารถถัวจ่ายทุกรายกิจกรรม
รวม ๔๐,๐๐๐ บาท	รวม ๕๗,๐๐๐ บาท

ข้อเสนอ จึงเรียนมาเพื่อโปรดทราบ และประชาสัมพันธ์ส่งทีมเข้าร่วมการแข่งขันต่อไป

ข้อสั่งการนายแพทย์สาธารณสุขจังหวัดศรีสะเกษ (นายทนง วีระแสงพงษ์)

- มอบหมายผู้บริหารโรงพยาบาลทุกแห่งที่ยังไม่ยื่นแสดงความจำนงในการขอรับการตรวจประเมินเร่งรัดการส่งเอกสาร

มติที่ประชุม รับทราบ

๘.๑๐ กลุ่มงานส่งเสริมสุขภาพ

- ไม่มี

๘.๑๑ กลุ่มงานควบคุมโรคติดต่อ

๑. สถานการณ์โรคเลปโตสไปโรสิส

สถานการณ์โรคเลปโตสไปโรสิส (โรคฉี่หนู) ภาพรวมของประเทศไทย นับจากวันที่ ๑ มกราคม-๑๗ พฤศจิกายน พบผู้ป่วย ๓,๗๕๒ ราย ใน ๗๓ จังหวัด อัตราป่วย ๕.๖๗ ต่อแสนประชากร เสียชีวิต ๓๙ ราย อัตราตาย ๐.๐๖ ต่อแสนประชากร อัตราส่วนเพศชายต่อเพศหญิง ๑: ๐.๒๘ กลุ่มอายุที่ป่วยมากที่สุด ๓ อันดับแรก คือ อายุ ๕๕-๖๔ ปี ร้อยละ ๑๙.๘๘ รองลงมาคือ อายุ ๔๕-๕๔ ปี ร้อยละ ๑๙.๒๒ และอายุ ๖๕ ปีขึ้นไป ร้อยละ ๑๘.๖๖ สัปดาห์ที่ ๓๖ ร้อยละ ๙๖.๗๐ ส่วนใหญ่อาศัยในเขตกรรม ร้อยละ ๓๓.๔๐ จังหวัดที่มีอัตราป่วยโรคเลปโตสไปโรสิส สูงสุด ๑๐ อันดับแรก ได้แก่ ระนอง แม่ฮ่องสอน น่าน ศรีสะเกษ ตรัง สตูล ยะลา สุราษฎร์ธานี พัทลุง และพังงา อัตราป่วย ๗๐.๑๘, ๕๑.๑๘, ๔๖.๒๔, ๓๘.๔๘, ๓๔.๙๗, ๒๔.๘๙, ๑๘.๙๘, ๑๖.๕๖, ๑๖.๕๐ และ ๑๖.๐๙ ต่อแสนประชากร ตามลำดับ ดังตารางที่ ๑

ตารางที่ ๑ จังหวัดที่มีอัตราป่วยโรคเลปโตสไปโรสิสสูงสุด ๑๐ อันดับแรก

ลำดับ	จังหวัด	จำนวนผู้ป่วย	เสียชีวิต	อัตราป่วยต่อแสนประชากร	อัตราตาย	อัตราป่วยตาย
๑	ระนอง	๑๓๖	๐	๗๐.๑๘	๐	๐
๒	แม่ฮ่องสอน	๑๔๗	๐	๕๑.๑๘	๐	๐
๓	น่าน	๒๑๙	๐	๔๖.๒๔	๐	๐
๔	ศรีสะเกษ	๕๖๐	๔	๓๘.๔๘	๐.๒๗	๐.๗๑
๕	ตรัง	๒๒๓	๕	๓๔.๙๗	๐.๗๘	๒.๒๔
๖	สตูล	๘๑	๐	๒๔.๘๙	๐	๐
๗	ยะลา	๑๐๔	๐	๑๘.๙๘	๐	๐
๘	สุราษฎร์ธานี	๑๗๘	๓	๑๖.๕๖	๐.๒๘	๑.๖๙
๙	พัทลุง	๘๖	๒	๑๖.๕๐	๐.๓๘	๒.๓๓
๑๐	พังงา	๔๓	๐	๑๖.๐๙	๐	๐

หมายเหตุ: ข้อมูล ณ วันที่ ๑๗ พฤศจิกายน ๒๕๖๗ กองระบาดวิทยา กรมควบคุมโรค

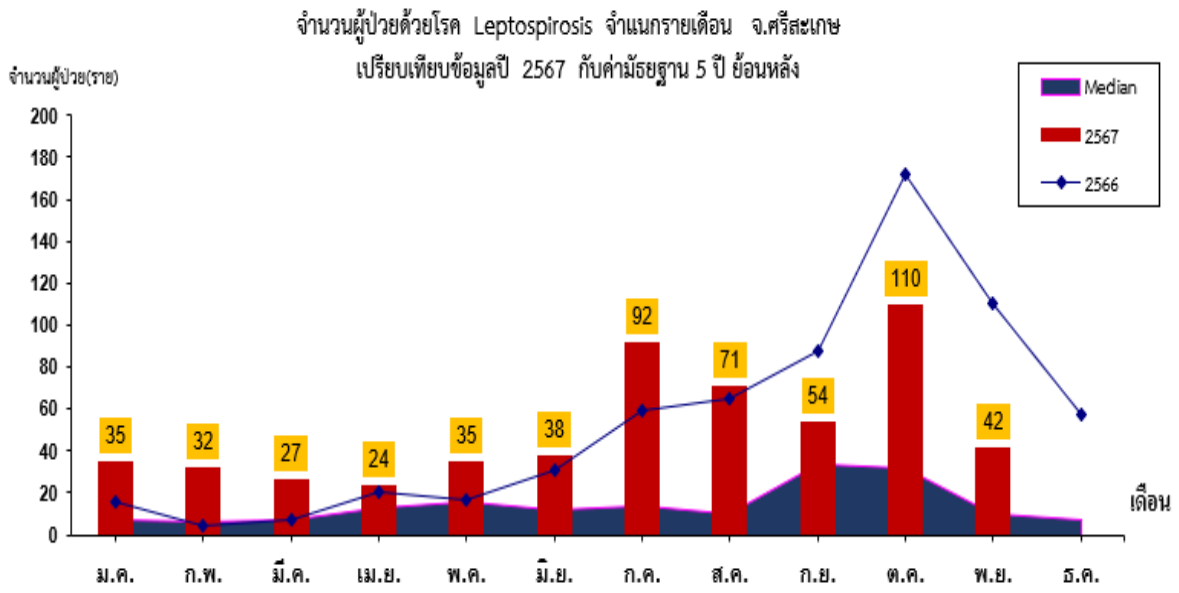
สถานการณ์โรคเลปโตสไปโรสิส ในภาคตะวันออกเฉียงเหนือ ตั้งแต่วันที่ ๑ มกราคม - ๑๗ พฤศจิกายน ๒๕๖๗ พบผู้ป่วยเลปโตสไปโรสิส จำนวน ๑,๒๖๐ ราย อัตราป่วย ต่อแสนประชากร เสียชีวิต ๑๑ ราย อัตราป่วยตาย ร้อยละ ๐.๙๕ อัตราตาย ๐.๐๖ ต่อแสนประชากร จังหวัดที่มีอัตราป่วยสูงสุด ๕ อันดับแรก ได้แก่ ศรีสะเกษ เลย อุบลราชธานี ร้อยเอ็ด และกาฬสินธุ์ อัตราป่วย ๓๕.๗๓, ๑๐.๐๖, ๘.๑๓, ๗.๕๓ และ ๖.๒๙ ต่อแสนประชากร ตามลำดับ จังหวัดศรีสะเกษ มีอัตราป่วยด้วยโรคเลปโตสไปโรสิสสูงสุดเป็นอันดับที่ ๔ ของประเทศ อันดับที่ ๑ ของภาคตะวันออกเฉียงเหนือ และอันดับที่ ๑ ของเขตสุขภาพที่ ๑๐ ดังตารางที่ ๒

ตารางที่ ๒ จังหวัดที่มีอัตราป่วยโรคเลปโตสไปโรซิส สูงสุด ๑๐ อันดับแรก ของภาคตะวันออกเฉียงเหนือ

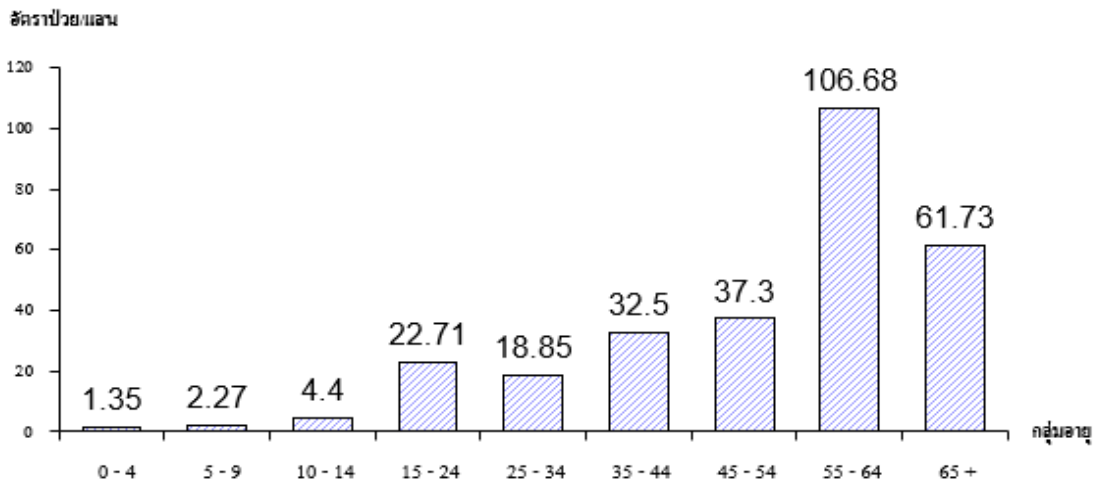
ลำดับ	จังหวัด	จำนวนผู้ป่วย	เสียชีวิต	อัตราป่วยต่อแสนประชากร	อัตราตาย	อัตราป่วยตาย
๑	ศรีสะเกษ	๕๖๐	๔	๓๘.๔๘	๐.๘๑	๐.๒๗
๒	เลย	๖๔	๐	๑๐.๐๖	๐	๐
๓	อุบลราชธานี	๑๕๒	๐	๘.๑๓	๐	๐
๔	ร้อยเอ็ด	๙๗	๐	๗.๕๓	๐	๐
๕	กาฬสินธุ์	๖๑	๐	๖.๒๙	๐	๐
๖	มหาสารคาม	๕๗	๒	๖.๐๖	๓.๕๑	๐.๒๑
๗	มุกดาหาร	๑๔	๐	๓.๙๘	๐	๐
๘	ยโสธร	๒๑	๐	๓.๙๖	๐	๐
๙	อำนาจเจริญ	๑๓	๑	๓.๔๗	๗.๖๙	๐.๒๗
๑๐	ชัยภูมิ	๓๕	๐	๓.๑๔	๐	๐

หมายเหตุ: ข้อมูล ณ วันที่ ๑๗ พฤศจิกายน ๒๕๖๗ กองระบาดวิทยา กรมควบคุมโรค

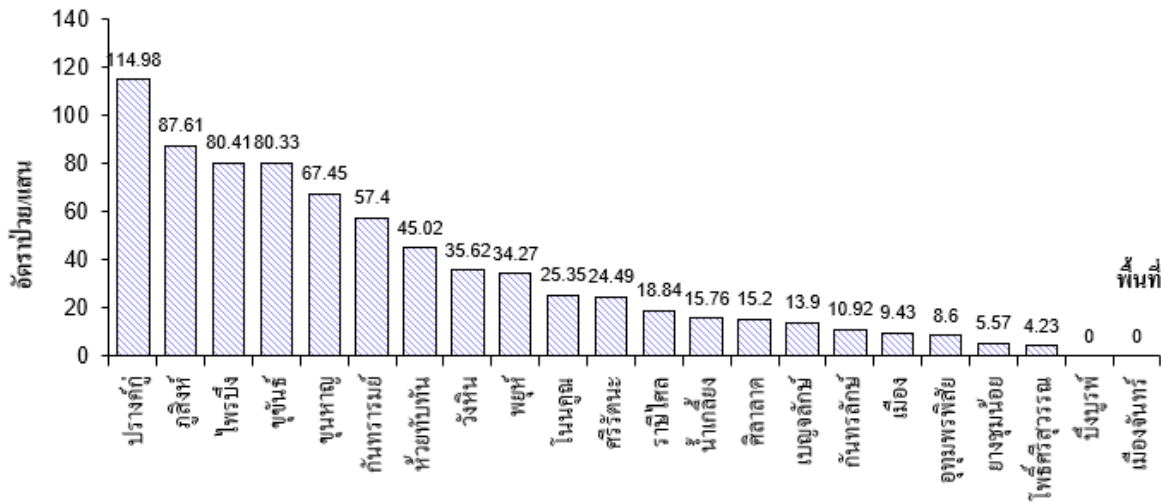
จังหวัดศรีสะเกษ ตั้งแต่วันที่ ๑ มกราคม ๒๕๖๗ ถึงวันที่ ๒๑ พฤศจิกายน ๒๕๖๗ สำนักงานสาธารณสุขจังหวัดศรีสะเกษ มีรายงานผู้ป่วยโรคเลปโตสไปโรซิส (โรคฉี่หนู) จำนวนทั้งสิ้น ๕๖๐ ราย คิดเป็นอัตราป่วย ๓๘.๔๘ ต่อประชากรแสนคน มีรายงานผู้เสียชีวิต ๔ ราย อัตราตายต่อประชากรแสนคน เท่ากับ ๐.๒๗ อัตราผู้ป่วยตายเท่ากับร้อยละ ๐.๗๑ พบผู้ป่วยเพศชายมากกว่าเพศหญิง โดยพบเพศชาย ๔๕๓ ราย เพศหญิง ๑๐๗ ราย อัตราส่วนเพศชาย ต่อ เพศหญิง เท่ากับ ๔.๒๓ : ๑ กลุ่มอายุที่พบสูงสุดคือ กลุ่มอายุ ๕๕-๖๔ ปี อัตราป่วย ๑๐๖.๖๘ ต่อประชากรแสนคน รองลงมาคือ กลุ่มอายุ ๖๕ ปีขึ้นไป, ๔๕-๕๔ ปี, ๓๕-๔๔ ปี, ๑๕-๒๔ ปี, ๒๕-๓๔ ปี, ๑๐-๑๔ ปี, ๕-๙ ปี และ ๐-๔ ปี อัตราป่วยเท่ากับ ๖๑.๗๓, ๓๗.๓, ๓๒.๕๐, ๒๒.๗๑, ๑๘.๘๕, ๔.๔๐, ๒.๒๗ และ ๑.๓๕ ต่อประชากรแสนคน ตามลำดับ อาชีพที่มีจำนวนผู้ป่วยสูงสุดคือ เกษตรกรรม จำนวน ๔๓๘ ราย รองลงมาคือ อาชีพทั่วไป ไม่มีงานทำ นักเรียน รับจ้าง ราชการ พระภิกษุ ครู ทหาร และแม่บ้าน จำนวน ๗๐, ๑๖, ๑๖, ๙, ๕, ๒, ๒, ๑ และ ๑ ราย ตามลำดับ พบผู้ป่วยสูงสุดในเดือนกรกฎาคม จำนวน ๑๑๐ ราย โดยมีรายงานผู้ป่วยเดือนมกราคม ๓๕ ราย กุมภาพันธ์ ๓๒ ราย มีนาคม ๒๗ ราย เมษายน ๒๔ ราย พฤษภาคม ๓๕ ราย มิถุนายน ๓๘ ราย กรกฎาคม ๙๒ ราย สิงหาคม ๗๑ ราย กันยายน ๕๔ ราย ตุลาคม ๑๑๐ ราย และ พฤศจิกายน ๔๒ ราย พบผู้ป่วยในเขตเทศบาล ๔๙ ราย ในเขตองค์การบริหารตำบล ๕๑๑ ราย พบผู้ป่วยในเขตองค์การบริหารส่วนตำบลมากกว่าในเขตเทศบาล โดยจำนวนผู้ป่วยในเขตองค์การบริหารส่วนตำบล ร้อยละ ๙๑.๒๕ ส่วนผู้ป่วยในเขตเทศบาล ร้อยละ ๘.๗๕



อัตราป่วยต่อประชากรแสนคน ด้วยโรค Leptospirosis จำแนกตามกลุ่มอายุ จังหวัด ศรีสะเกษ
ระหว่างวันที่ 1 มกราคม 2567 ถึงวันที่ 21 พฤศจิกายน 2567



**อัตราป่วยต่อประชากรแสนคน ด้วยโรค Leptospirosis จำแนกตามพื้นที่ จังหวัด ศรีสะเกษ
ระหว่างวันที่ 1 มกราคม 2567 ถึงวันที่ 21 พฤศจิกายน 2567**



อำเภอที่มีอัตราป่วยต่อประชากรแสนคนสูงสุด คือ อำเภอปรางค์กู่ อัตราป่วยเท่ากับ ๑๑๔.๙๘ ต่อประชากรแสนคน รองลงมาคือ อำเภอภูสิงห์ อำเภอไพรบึง อำเภอขุขันธ์ อำเภอขุนหาญ อำเภอกันทรารมย์ อำเภอห้วยทับทัน อำเภอวังหิน อำเภอพยุห์ อำเภอโนนคูณ อำเภอศรีรัตนะ อำเภอราษีไศล อำเภอน้ำเกลี้ยง อำเภอศีลาสาท อำเภอเบญจลักษ์ อำเภอกันทรลักษ์ อำเภอเมือง อำเภออุทุมพรพิสัย อำเภอยางชุมน้อย และอำเภอโพธิ์ศรีสุวรรณ อัตราป่วย ๘๗.๖๑, ๘๐.๔๑, ๘๐.๓๓, ๖๗.๔๕, ๕๗.๔๐, ๔๕.๐๒, ๓๕.๖๒, ๓๔.๒๗, ๒๕.๓๕, ๒๔.๔๙, ๑๘.๘๔, ๑๕.๗๖, ๑๕.๒๐, ๑๓.๙๐, ๑๐.๙๒, ๙.๔๓, ๘.๖๐, ๕.๕๗ และ ๔.๒๓ ต่อประชากรแสนคนตามลำดับ

๒. สถานการณ์โรคไข้หวัดใหญ่ (Influenza)

สถานการณ์โรคไข้หวัดใหญ่ (Influenza) ภาพรวมของประเทศไทย นับจากวันที่ ๑ มกราคม – ๒๐ พฤศจิกายน ๒๕๖๗ พบผู้ป่วย ๖๑๔,๖๒๔ ราย ใน ๗๗ จังหวัด อัตราป่วย ๙๓๐.๒๔ ต่อแสนประชากร เสียชีวิต ๔๗ ราย อัตราตาย ๐.๐๗ ต่อแสนประชากร อัตราป่วยตาย ร้อยละ ๐.๐๑ อัตราส่วนเพศชายต่อเพศหญิง ๑: ๑.๐๘ กลุ่มอายุที่ป่วยมากที่สุด ๓ อันดับแรก คือ อายุ ๐-๔ ปี ร้อยละ ๑๔.๘๖ รองลงมาคือ อายุ ๑๐-๑๔ ปี ร้อยละ ๑๒.๗๖ และ ๗-๙ ปี ร้อยละ ๑๑.๗๕ ส่วนใหญ่เป็นเด็กในปกครอง ร้อยละ ๔๓.๕๐ และนักเรียน ๓๔.๗๐ และรับจ้าง ร้อยละ ๑๑.๐๐ จังหวัดที่มีอัตราป่วยโรคไข้หวัดใหญ่สูงสุด ๑๐ อันดับแรก ได้แก่ ภูเก็ต ชลบุรี กรุงเทพฯ ระยอง สมุทรปราการ ฉะเชิงเทรา นครปฐม พะเยา อุบลราชธานี และสิงห์บุรี อัตราป่วย ๒,๔๖๗.๐๕, ๑,๖๙๑.๓๕, ๑,๖๕๓.๒๗, ๑,๔๕๕.๒๗, ๑,๔๐๐.๑๙, ๑,๓๗๔.๘๐, ๑,๓๐๓.๒๙, ๑,๒๗๘.๒๒, ๑,๒๑๑.๓๑ และ ๑,๑๖๘.๑๔ ต่อแสนประชากร ตามลำดับ ดังตารางที่ ๓

ตารางที่ ๓ จังหวัดที่มีอัตราป่วยโรคไข้หวัดใหญ่ (Influenza) สูงสุด ๑๐ อันดับแรก

ลำดับ	จังหวัด	จำนวนผู้ป่วย	เสียชีวิต	อัตราป่วยต่อแสนประชากร	อัตราราย	อัตราป่วยตาย
๑	ภูเก็ต	๑๐,๓๘๐	๑	๒,๔๖๗.๐๕	๐.๒๔	๐.๐๑
๒	ชลบุรี	๒๗,๑๗๐	๑	๑,๖๙๑.๓๕	๐.๐๖	๐
๓	กรุงเทพฯ	๙๐,๖๕๓	๓	๑,๖๕๓.๒๗	๐.๐๕	๐
๔	ระยอง	๑๑,๑๓๗	๐	๑,๔๕๕.๒๗	๐	๐
๕	ฉะเชิงเทรา	๑๙,๑๓๕	๒	๑,๔๐๐.๑๙	๐.๑๕	๐.๐๑
๖	สมุทรปราการ	๑๐,๐๑๗	๑	๑,๓๗๔.๘๐	๐.๑๔	๐.๐๑
๗	นครปฐม	๑๒,๐๓๒	๐	๑,๓๐๓.๒๙	๐	๐
๘	พะเยา	๕,๘๗๘	๐	๑,๒๗๘.๒๒	๐	๐
๙	อุบลราชธานี	๒๒,๖๔๘	๐	๑,๒๑๑.๓๑	๐	๐
๑๐	สิงห์บุรี	๒,๓๖๑	๑	๑,๑๖๘.๑๔	๐.๔๙	๐.๐๔

หมายเหตุ: ข้อมูล ณ วันที่ ๒๐ พฤศจิกายน ๒๕๖๗ กองระบาดวิทยา กรมควบคุมโรค

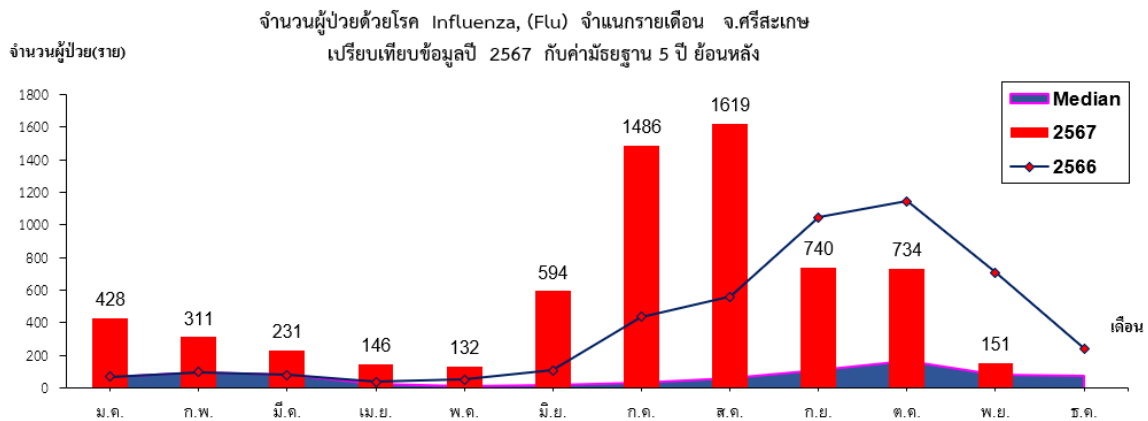
สถานการณ์โรคไข้หวัดใหญ่ (Influenza) ในภาคตะวันออกเฉียงเหนือ ตั้งแต่วันที่ ๑ มกราคม - ๒๐ พฤศจิกายน ๒๕๖๗ พบผู้ป่วยโรคไข้หวัดใหญ่ (Influenza) จำนวน ๑๕๙,๗๒๖ ราย อัตราป่วย ๗๓๔.๔๐ ต่อแสนประชากร ผู้ป่วยเสียชีวิต ๑๕ ราย อัตราราย ๐.๐๗ ต่อแสนประชากร อัตราป่วยตาย ร้อยละ ๐.๐๑ จังหวัดที่มีอัตราป่วยสูงสุด ๕ อันดับแรก ได้แก่ อุบลราชธานี นครราชสีมา โยโสธร หนองคาย และสุรินทร์ อัตราป่วย ๑,๒๑๑.๓๑, ๑,๑๐๘.๙๐, ๑,๐๕๗.๔๕, ๙๘๘.๓๓ และ ๙๗๗.๔๗ ต่อแสนประชากร ตามลำดับ จังหวัดศรีสะเกษ พบผู้ป่วยโรคไข้หวัดใหญ่ (Influenza) มากเป็นอันดับที่ ๗๓ ของประเทศ อันดับที่ ๑๘ ของภาคตะวันออกเฉียงเหนือ และอันดับที่ ๕ สุดท้ายของเขตสุขภาพที่ ๑๐ ดังตารางที่ ๔

ตารางที่ ๔ จังหวัดที่มีอัตราป่วยโรคไข้หวัดใหญ่ (Influenza) สูงสุด ๑๐ อันดับแรก ของภาคตะวันออกเฉียงเหนือ

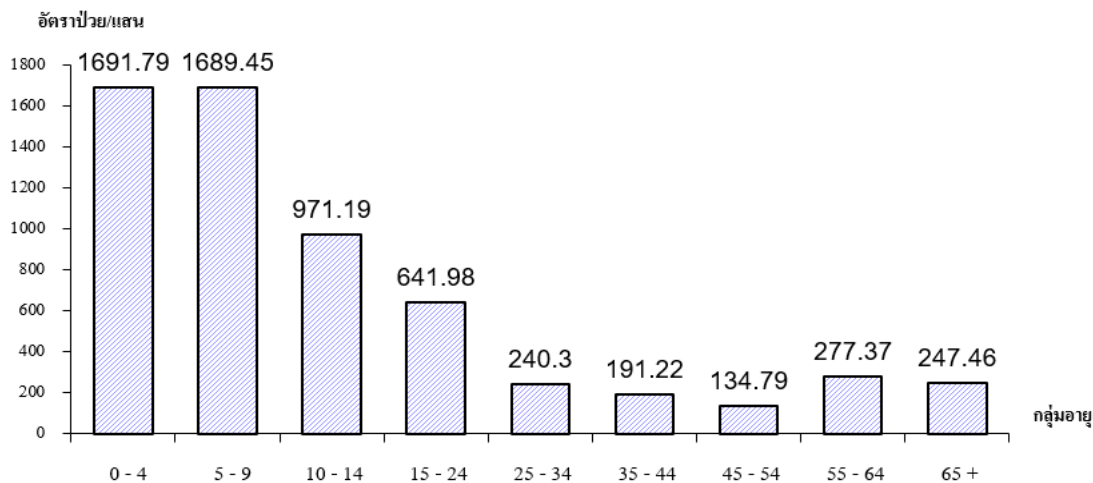
ลำดับ	จังหวัด	จำนวนผู้ป่วย	เสียชีวิต	อัตราป่วยต่อแสนประชากร	อัตราราย	อัตราป่วยตาย
๑	อุบลราชธานี	๒๒,๖๔๘	๐	๑,๒๑๑.๓๑	๐	๐
๒	นครราชสีมา	๒๙,๑๔๑	๑๒	๑,๑๐๘.๙	๐.๔๖	๐.๐๔
๓	โยโสธร	๕,๖๐๗	๐	๑,๐๕๗.๔๕	๐	๐
๔	หนองคาย	๕,๐๘๙	๐	๙๘๘.๓๓	๐	๐
๕	สุรินทร์	๑๓,๓๙๕	๐	๙๗๗.๔๗	๐	๐
๖	อำนาจเจริญ	๓,๑๐๔	๐	๘๒๘.๒๖	๐	๐
๗	มุกดาหาร	๒,๙๐๖	๐	๘๒๖.๕๓	๐	๐
๘	ชัยภูมิ	๙,๐๗๘	๒	๘๑๓.๖๙	๐.๑๘	๐.๐๒
๙	หนองบัวลำภู	๓,๕๒๑	๐	๖๙๓.๖๖	๐	๐
๑๐	ขอนแก่น	๑๒,๐๒๑	๐	๖๗๔.๕๘	๐	๐

หมายเหตุ: ข้อมูล ณ วันที่ ๒๐ พฤศจิกายน ๒๕๖๗ กองระบาดวิทยา กรมควบคุมโรค

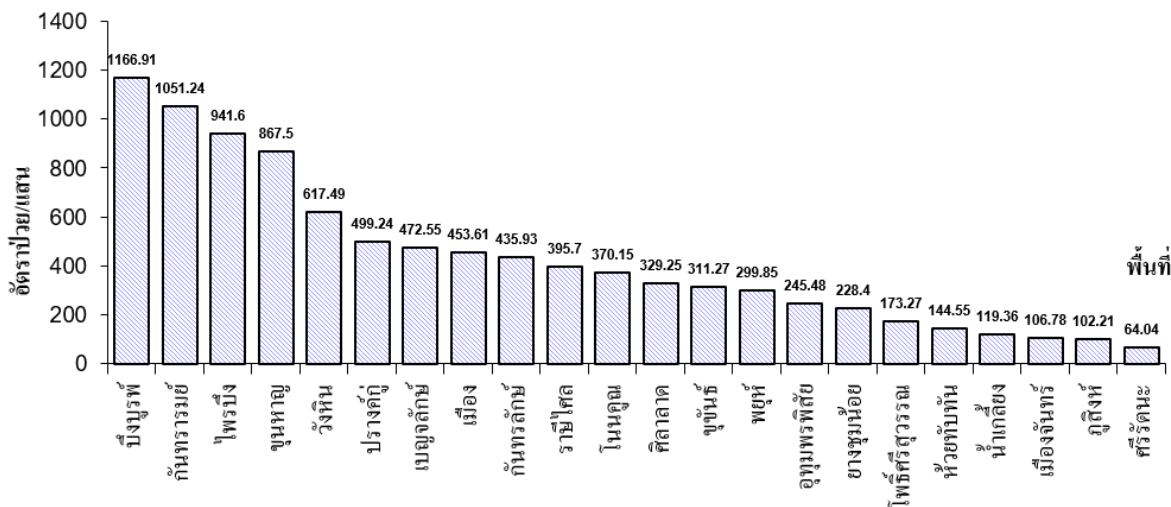
สำนักงานสาธารณสุขจังหวัดศรีสะเกษ ตั้งแต่วันที่ ๑ มกราคม - ๒๑ พฤศจิกายน ๒๕๖๗ ได้รับรายงานผู้ป่วยโรคไข้หวัดใหญ่ (Influenza) จำนวนทั้งสิ้น ๖,๕๗๒ ราย คิดเป็นอัตราป่วย ๔๕๑.๕๙ ต่อประชากรแสนคน ไม่มีรายงานผู้ป่วยเสียชีวิต พบผู้ป่วยเพศหญิงมากกว่าเพศชาย โดยพบเพศหญิง ๓,๓๗๕ ราย เพศชาย ๓,๑๙๗ ราย อัตราส่วนเพศหญิงต่อเพศชาย เท่ากับ ๑.๐๖ : ๑ กลุ่มอายุ ๐-๔ ปี อัตราป่วย ๑๖๙๑.๗๙ ต่อประชากรแสนคน รองลงมาคือ กลุ่มอายุ ๕-๙ ปี, ๑๐-๑๔ ปี, ๑๕-๒๔ ปี, ๕๕-๖๔ ปี, ๖๕ ปี ขึ้นไป, ๒๕-๓๔ ปี, ๓๕-๔๔ ปี, ๔๕-๕๔ ปี อัตราป่วย ๑๖๘๙.๔๕, ๙๗๑.๑๙, ๖๔๑.๙๘, ๒๗๗.๓๗, ๒๔๗.๔๖, ๒๔๐.๓, ๑๙๑.๒๒ และ ๑๓๔.๗๙ ต่อประชากรแสนคน ตามลำดับ อาชีพที่มีจำนวนผู้ป่วยสูงสุดคือ นักเรียน จำนวน ๒,๓๒๔ ราย รองลงมาคือ เด็กในปกครองหรือไม่มีงานทำ, อาชีพเกษตรกร, อาชีพรับจ้างทั่วไป, อาชีพราชการ, อาชีพบุคคลากรสาธารณสุข, อาชีพรับจ้าง, อาชีพครู, อาชีพพนักงาน, อาชีพทหาร/ตำรวจ, อาชีพค้าขาย และอาชีพงานบ้าน จำนวน ๒,๐๑๖, ๑,๓๐๓, ๖๓๕, ๑๑๒, ๗๕, ๓๔, ๓๒, ๒๕, ๑๓, ๒ และ ๑ ราย ตามลำดับ พบผู้ป่วยสูงสุดในเดือนสิงหาคม จำนวน ๑,๖๑๙ ราย โดยมีรายงานผู้ป่วยเดือนมกราคม ๔๒๘ ราย กุมภาพันธ์ ๓๑๑ ราย มีนาคม ๒๓๑ ราย เมษายน ๑๔๖ ราย พฤษภาคม ๑๓๒ ราย มิถุนายน ๕๙๔ ราย กรกฎาคม ๑๔๘๖ ราย สิงหาคม ๑๖๑๙ ราย กันยายน ๗๔๐ ราย ตุลาคม ๗๓๔ ราย และพฤศจิกายน ๑๕๑ ราย พบผู้ป่วยในเขตเทศบาล ๘๔๒ ราย ในเขตองค์การบริหารตำบล ๕,๗๓๐ ราย พบผู้ป่วยในเขตองค์การบริหารส่วนตำบลมากกว่าในเขตเทศบาล โดยจำนวนผู้ป่วยในเขตองค์การบริหารส่วนตำบล ร้อยละ ๘๗.๑๙ ส่วนผู้ป่วยในเขตเทศบาล ร้อยละ ๑๒.๘๑



**อัตราป่วยต่อประชากรแสนคน ด้วยโรค Influenza, (Flu) จำแนกตามกลุ่มอายุ
จังหวัด ศรีสะเกษ ระหว่างวันที่ 1 มกราคม 2567 ถึงวันที่ 21 พฤศจิกายน 2567**



**อัตราป่วยต่อประชากรแสนคน ด้วยโรค Influenza, (Flu) จำแนกตามพื้นที่ จังหวัด ศรีสะเกษ
ระหว่างวันที่ 1 มกราคม 2567 ถึงวันที่ 21 พฤศจิกายน 2567**



อำเภอที่มีอัตราป่วยต่อประชากรแสนคนสูงสุดคือ อำเภอบึงบูรพ์ อัตราป่วย ๑,๑๖๖.๙๑ ต่อประชากรแสนคน รองลงมาคือ อำเภอกันทรารมย์ อำเภไพรบึง อำเภอขุนหาญ อำเภอวังหิน อำเภอปรางค์กู่ อำเภอเบญจลักษ์ อำเภอเมือง อำเภอกันทรลักษ์ อำเภอราษีไศล อำเภอโนนคูณ อำเภอศีลาสาท อำเภอขุนันท์ อำเภอพยุห์ อำเภออุทุมพรพิสัย อำเภอยางชุมน้อย อำเภอโพธิ์ศรีสุวรรณ อำเภอห้วยทับทัน อำเภอน้ำเกลี้ยง อำเภอเมืองจันทร์ อำเภอภูสิงห์ อำเภอศรีรัตนะ อัตราป่วย ๑,๐๕๑.๒๔, ๙๔๑.๖๐, ๘๖๗.๕๐, ๖๑๗.๔๙, ๔๙๙.๒๔, ๔๗๒.๕๕, ๔๕๓.๖๑, ๔๓๕.๙๓, ๓๙๕.๗๐, ๓๗๐.๑๕, ๓๒๙.๒๕, ๓๑๑.๒๗, ๒๙๙.๘๕, ๒๔๕.๔๘, ๒๒๘.๔๐, ๑๗๓.๒๗, ๑๔๔.๕๕, ๑๑๙.๓๖, ๑๐๖.๗๘, ๑๐๒.๒๑ และ ๖๔.๐๔ ต่อประชากรแสนคน ตามลำดับ

๓. สถานการณ์โรค มือ เท้า ปาก

สถานการณ์โรคมือ เท้า ปาก ในประเทศไทย ตั้งแต่วันที่ ๑ มกราคม - ๑๘ พฤศจิกายน ๒๕๖๗ พบผู้ป่วยโรคมือ เท้า ปาก จำนวน ๘๔,๙๐๒ ราย คิดเป็นอัตราป่วย ๑๒๘.๓๑ ต่อแสนประชากร เสียชีวิต ๑ ราย อัตราส่วนเพศชายต่อเพศหญิง ๑: ๐.๘๑ สัญชาติไทย ร้อยละ ๙๖.๓๐ ส่วนใหญ่อายุ ๐-๔ ปี ร้อยละ ๗๑.๖๕ รองลงมาคือ อายุ ๕ ปี ร้อยละ ๙.๕๕ และอายุ ๗-๙ ปี ร้อยละ ๘.๕๐ อาชีพที่พบมากที่สุด คือ เด็กในปกครอง ร้อยละ ๘๐.๕๐ รองลงมาคือ นักเรียน ร้อยละ ๑๘.๖๐ และอาชีพรับจ้าง ร้อยละ ๐.๓๐ จังหวัดที่มีอัตราป่วยสูงสุด ๑๐ อันดับแรก คือ ชลบุรี ระยอง จันทบุรี กรุงเทพฯ สมุทรปราการ พะเยา ภูเก็ต เชียงราย สมุทรสงคราม และ นนทบุรี อัตราป่วย ๓๖๙.๙๕, ๒๖๔.๔๘, ๒๖๔.๒๒, ๒๖๑.๒๗, ๒๕๓.๕๕, ๒๓๘.๙๙, ๒๓๑.๔๙, ๒๑๕.๙๖, ๒๐๙.๔๐ และ ๒๐๘.๕๒ ต่อแสนประชากร ตามลำดับ ดังตารางที่ ๕

ตารางที่ ๕ จังหวัดที่มีอัตราป่วยโรคมือ เท้า ปาก สูงสุด ๑๐ อันดับแรก

ลำดับ	จังหวัด	จำนวนผู้ป่วย	เสียชีวิต	อัตราป่วยต่อแสนประชากร	อัตรตาย	อัตราป่วยตาย
๑	ชลบุรี	๕,๙๔๓	๐	๓๖๙.๙๕	๐	๐
๒	ระยอง	๒,๐๒๔	๐	๒๖๔.๔๘	๐	๐
๓	จันทบุรี	๑,๔๑๗	๐	๒๖๔.๒๒	๐	๐
๔	กรุงเทพฯ	๑๔,๓๒๖	๐	๒๖๑.๒๗	๐	๐
๕	สมุทรปราการ	๓,๔๖๕	๐	๒๕๓.๕๕	๐	๐
๖	พะเยา	๑,๐๙๙	๐	๒๓๘.๙๙	๐	๐
๗	ภูเก็ต	๙๗๔	๐	๒๓๑.๔๙	๐	๐
๘	เชียงราย	๒,๘๐๖	๐	๒๑๕.๙๖	๐	๐
๙	สมุทรสาคร	๑,๒๓๗	๐	๒๐๙.๔๐	๐	๐
๑๐	นนทบุรี	๒,๗๑๕	๐	๒๐๘.๕๒	๐	๐

หมายเหตุ: ข้อมูล ณ วันที่ ๑๘ พฤศจิกายน ๒๕๖๗ กองระบาดวิทยา กรมควบคุมโรค

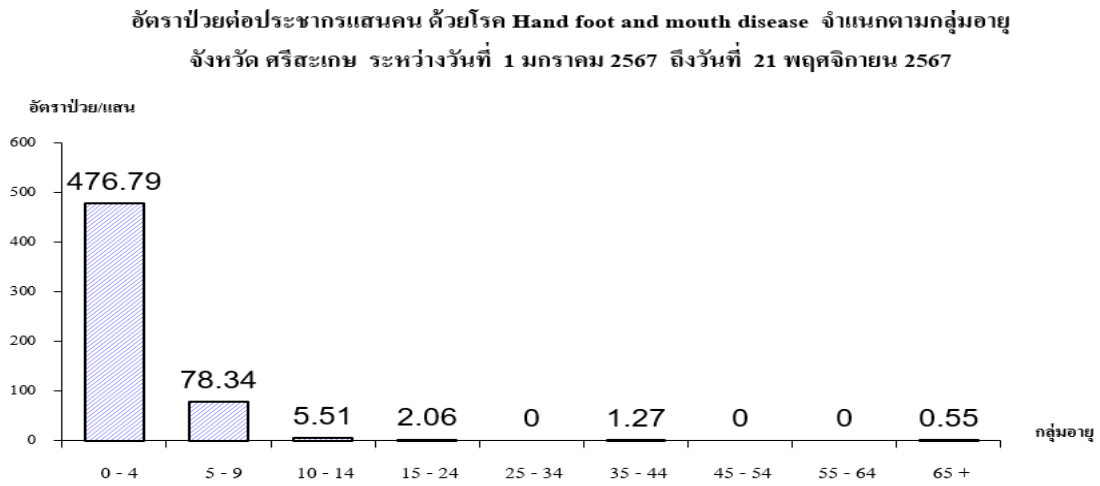
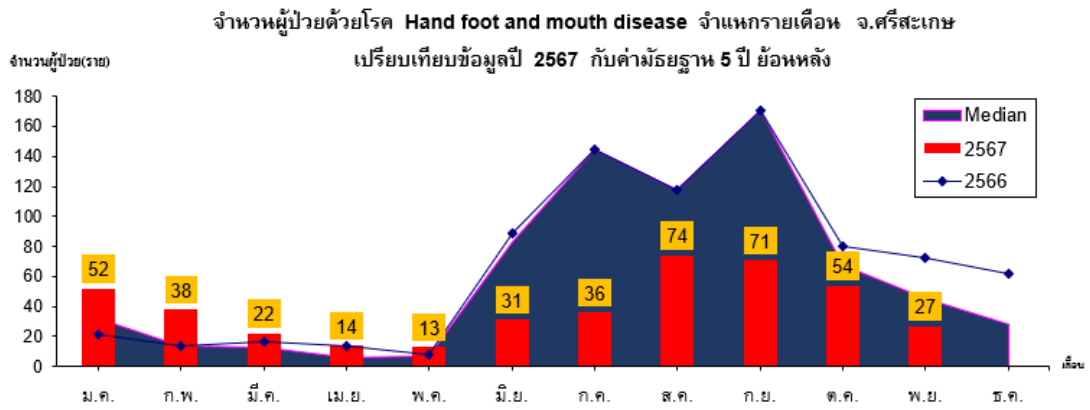
สถานการณ์โรคมือ เท้า ปาก ในพื้นที่ภาคตะวันออกเฉียงเหนือ ตั้งแต่วันที่ ๑ มกราคม - ๑๘ พฤศจิกายน ๒๕๖๗ พบผู้ป่วยใช้เลือดออก ๑๖,๔๖๓ ราย อัตราป่วย ๗๕.๖๙ ต่อแสนประชากร เสียชีวิต ๑ ราย ที่จังหวัดอุดรธานี จังหวัดที่มีอัตราป่วยสูงสุด ๕ อันดับแรก ได้แก่ สุรินทร์ นครราชสีมา บึงกาฬ เลย และร้อยเอ็ด อัตราป่วย ๑๔๑.๙๓, ๑๐๕.๘๖, ๑๐๑.๔๐ และ ๙๗.๑๓ ต่อแสนประชากร ตามลำดับ จังหวัดศรีสะเกษ พบผู้ป่วยใช้เลือดออกมากเป็นอันดับที่ ๗๕ ของประเทศ อันดับที่ ๒๐ ของภาคตะวันออกเฉียงเหนือ และอันดับที่ ๕ ของเขตสุขภาพที่ ๑๐ ดังตารางที่ ๖

ตารางที่ ๖ จังหวัดที่มีอัตราป่วยโรคมือ เท้า ปาก สูงสุด ๑๐ อันดับแรก ของภาคตะวันออกเฉียงเหนือ

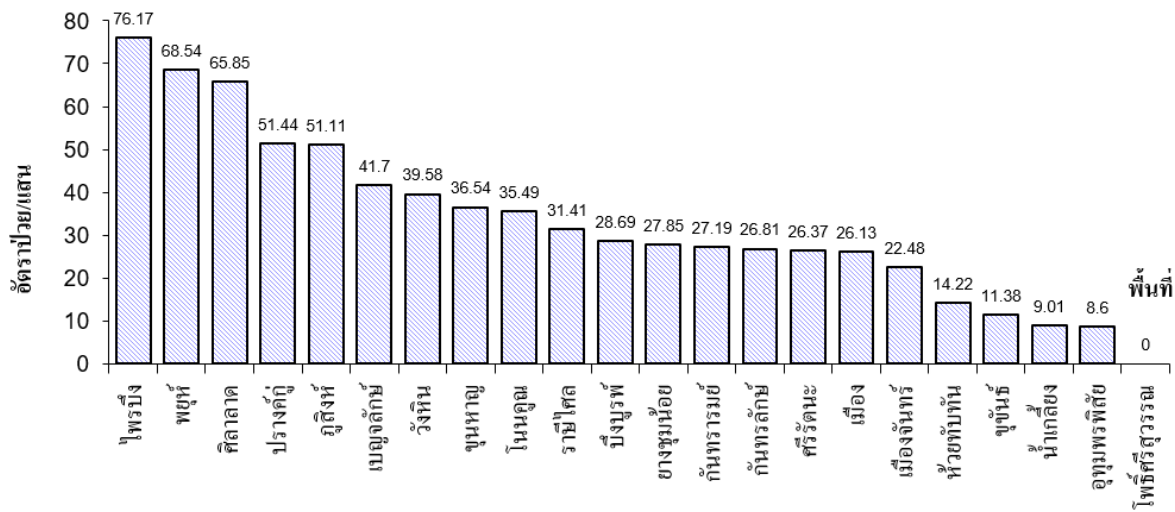
ลำดับ	จังหวัด	จำนวนผู้ป่วย	เสียชีวิต	อัตราป่วยต่อแสนประชากร	อัตราตาย	อัตราป่วยตาย
๑	สุรินทร์	๑,๙๔๕	๐	๑๔๑.๙๓	๐	๐
๒	นครราชสีมา	๒,๗๘๒	๐	๑๐๕.๘๖	๐	๐
๓	บึงกาฬ	๔๒๗	๐	๑๐๑.๔	๐	๐
๔	เลย	๖๑๘	๐	๙๗.๑๓	๐	๐
๕	ร้อยเอ็ด	๑,๑๗๕	๐	๙๑.๒๓	๐	๐
๖	กาฬสินธุ์	๘๒๕	๐	๘๕.๐๔	๐	๐
๗	ขอนแก่น	๑,๔๙๒	๐	๘๓.๗๓	๐	๐
๘	อำนาจเจริญ	๓๑๑	๐	๘๒.๙๙	๐	๐
๙	ยโสธร	๔๓๒	๐	๘๑.๔๗	๐	๐
๑๐	หนองคาย	๓๘๙	๐	๗๕.๕๕	๐	๐

หมายเหตุ: ข้อมูล ณ วันที่ ๑๘ พฤศจิกายน ๒๕๖๗ กองระบาดวิทยา กรมควบคุมโรค

สำนักงานสาธารณสุขจังหวัดศรีสะเกษ ได้รับรายงานผู้ป่วยโรคมือ เท้า ปาก ตั้งแต่วันที่ ๑ มกราคม ถึงวันที่ ๒๑ พฤศจิกายน ๒๕๖๗ จำนวนทั้งสิ้น ๔๓๒ ราย คิดเป็นอัตราป่วย ๒๙.๖๘ ต่อประชากรแสนคน ไม่มีรายงานผู้ป่วยเสียชีวิต พบผู้ป่วยเพศชายมากกว่าเพศหญิง โดยพบเพศชาย ๒๒๔ ราย เพศหญิง ๒๐๘ ราย อัตราส่วนเพศชาย ต่อ เพศหญิง เท่ากับ ๑.๐๘ : ๑ กลุ่มอายุที่พบสูงสุดคือกลุ่มอายุ ๐-๔ ปี อัตราป่วย ๔๗๖.๗๙ ต่อประชากรแสนคน รองลงมาคือ กลุ่มอายุ ๕-๙ ปี, ๑๐-๑๔ ปี, ๑๕-๒๔ ปี, ๓๕-๔๔ ปี และ ๖๕ ปีขึ้นไป อัตราป่วย ๗๘.๓๔, ๕.๕๑, ๒.๐๖, ๑.๒๗ และ ๐.๕๕ ต่อประชากรแสนคน ตามลำดับ อาชีพที่มีจำนวนผู้ป่วยสูงสุดคือ เด็กในปกครองหรือไม่มีงานทำ จำนวน ๓๗๖ ราย รองลงมาคือ อาชีพนักเรียน อาชีพเกษตรกร อาชีพบุคคลากรสาธารณสุข และ อาชีพอื่นๆ จำนวนผู้ป่วยเท่ากับ ๕๐, ๔, ๑ และ ๑ ราย ตามลำดับ พบผู้ป่วยสูงสุดในเดือน สิงหาคม จำนวน ๗๔ ราย โดยมีรายงานผู้ป่วยเดือน มกราคม ๕๒ ราย กุมภาพันธ์ ๓๘ ราย มีนาคม ๒๒ ราย เมษายน ๑๔ ราย พฤษภาคม ๑๓ ราย มิถุนายน ๓๑ ราย กรกฎาคม ๓๖ ราย สิงหาคม ๗๔ ราย กันยายน ๗๑ ราย ตุลาคม ๕๔ ราย พฤศจิกายน ๒๗ ราย พบผู้ป่วยในเขตเทศบาล ๖๓ ราย ในเขตองค์การบริหารตำบล ๓๖๙ ราย พบผู้ป่วยในเขตองค์การบริหารส่วนตำบลมากกว่าในเขตเทศบาล โดยจำนวนผู้ป่วยในเขตองค์การบริหารส่วนตำบล ร้อยละ ๘๕.๔๒ ส่วนผู้ป่วยในเขตเทศบาล ร้อยละ ๑๔.๕๘



อัตราป่วยต่อประชากรแสนคน ด้วยโรค Hand foot and mouth disease จำแนกตามพื้นที่ จังหวัด ศรีสะเกษ
ระหว่างวันที่ 1 มกราคม 2567 ถึงวันที่ 21 พฤศจิกายน 2567



อำเภอที่มีอัตราป่วยต่อประชากรแสนคนสูงสุดคือ อำเภอไพร่บึง อัตราป่วย ๗๖.๑๗ ต่อประชากรแสนคน รองลงมาคือ อำเภอพยุห์ อำเภอศีลาลาด อำเภอปราสาท อำเภอภูสิงห์ อำเภอเบญจลักษ์ อำเภอวังหิน อำเภอขุนหาญ อำเภอโนนคูณ อำเภอราษีไศล อำเภอบึงบูรพ์ อำเภอยางชุมน้อย อำเภอกันทรารมย์ อำเภอกันทรลักษ์ อำเภอศรีรัตนะ อำเภอเมือง อำเภอเมืองจันทร์ อำเภอห้วยทับทัน อำเภอขุขันธ์ อำเภอน้ำเกลี้ยง และอำเภออุทุมพรพิสัย อัตราป่วย ๖๘.๕๔, ๖๕.๘๕, ๕๑.๔๔, ๕๑.๑, ๔๑.๗๐, ๓๙.๕๘, ๓๖.๕๔, ๓๕.๔๙, ๓๑.๔๑, ๒๘.๖๙, ๒๗.๘๕, ๗.๑๙, ๒๖.๘๑, ๒๖.๓๗, ๒๖.๑๓, ๒๒.๔๘, ๑๔.๒๒, ๑๑.๓๘, ๙.๐๑ และ ๘.๖๐ ต่อประชากรแสนคนตามลำดับ

๔. สถานการณ์โรค จังหวัดศรีสะเกษ

อุบัติการณ์โรคจังหวัดศรีสะเกษ ในปี ๒๕๖๑ - ๒๕๖๗ ดังนี้ ๑๔๑.๒ ๑๔๕.๕ ๑๕๑.๗ ๑๓๕.๒ ๑๒๒.๔ ๑๓๔.๖ และ ๑๓๘.๙ ตามลำดับ มีอัตราความครอบคลุมการขึ้นทะเบียนรักษาผู้ป่วยโรครายใหม่และกลับเป็นซ้ำ ปี ๒๕๖๑ - ๒๕๖๗ ดังนี้ ๘๒.๘ ๙๔.๑ ๙๙.๙ ๘๘.๙ ๗๘.๑ ๙๓.๙ และ ๘๙.๖ มีผลการรักษาสำเร็จ ในปี ๒๕๖๑ - ๒๕๖๖ คือ ๙๓.๓ ๙๐.๗ ๘๙.๙ ๘๖.๔ ๘๓.๔ และ ๘๕.๗ ตามลำดับ และอัตราการเสียชีวิต คือ ๕.๙ ๗.๔ ๙.๕ ๑๒.๓ ๑๑.๙ และ ๑๑.๐ ตามลำดับ

ผลการดำเนินงานโรค จังหวัดศรีสะเกษ ในปีงบประมาณ ๒๕๖๘ พบผู้ป่วยรายใหม่และกลับเป็นซ้ำ ขึ้นทะเบียนรักษา จำนวน ๒๔๖ ราย คิดเป็นอัตราความครอบคลุมการขึ้นทะเบียนรักษา (Treatment coverage) ร้อยละ ๑๐.๘ คิดเป็นอุบัติการณ์ (Incidence rate) ๑๗ ต่อประชากรแสนคน และยังไม่พบผู้ป่วยโรคคือยา

ผลงานการค้นหาผู้ป่วยโรคในกลุ่มเสี่ยง ปี ๒๕๖๘ มีผลการดำเนินการคัดกรองด้วยการถ่ายภาพรังสีทรวงอก จำนวน ๗,๕๙๔ ราย พบผิดปกติ ๑,๑๓๑ ราย คิดเป็นร้อยละ ๑๔.๙ ได้รับการตรวจเพื่อยืนยันการวินิจฉัยโรคและเสมหะพบเชื้อ จำนวน ๓๘๘ ราย คิดเป็นร้อยละ ๕.๑ ของผู้ที่ได้รับการถ่ายภาพรังสีทรวงอก (CXR) ซึ่งส่วนใหญ่ที่พบผู้ป่วยโรคมาจากกลุ่มผู้สัมผัสโรคใกล้ชิด (นอกบ้าน) ร้อยละ ๑๙.๖ ผู้สูงอายุมากกว่า ๖๕ ปี ที่สูบบุหรี่ ร้อยละ ๕.๖ ผู้สัมผัสโรครวมบ้าน ร้อยละ ๓.๗ ผู้ที่มีความผิดปกติจากการติดสุรา ร้อยละ ๓.๑ และผู้ป่วยโรคเบาหวาน HbA๑C \geq ๗ mg% ร้อยละ ๐.๙๓ (NTIP, ข้อมูล ณ วันที่ ๒๔ พฤศจิกายน ๒๕๖๗)

มาตรการในการดำเนินงานวัณโรคจังหวัดศรีสะเกษ ในปีงบประมาณ ๒๕๖๘

มาตรการที่ ๑ ค้นหา (Detection)

๑) เร่งรัดตรวจคัดกรองค้นหาผู้ป่วยวัณโรค ด้วยการเอกซเรย์ปอดและวินิจฉัยที่รวดเร็วด้วย Molecular test ใน ๗ กลุ่มเสี่ยงวัณโรค ได้แก่

- (๑) ผู้สัมผัสผู้ป่วยวัณโรคปอด
- (๒) ผู้ต้องขัง ผู้อาศัยในสถานคุ้มครองและพัฒนาคนพิการ/สถานคุ้มครองคนไร้ที่พึ่ง
- (๓) ผู้ติดเชื้อเอชไอวี
- (๔) ผู้ป่วยโรคที่ทำให้ภูมิคุ้มกันลดลง ได้แก่ ผู้ป่วยเบาหวานที่ควบคุมระดับน้ำตาลไม่ได้ (HbA๑C มากกว่าหรือเท่ากับ ๗ mg %) ผู้ป่วยโรคไตเรื้อรัง หรือ รับประทานภูมิคุ้มกัน
- (๕) ผู้สูงอายุมากกว่าหรือเท่ากับ ๖๕ ปี ที่สูบบุหรี่ หรือมีโรคร่วมปอดอุดกั้นเรื้อรัง หรือ มีโรคร่วมเบาหวาน
- (๖) ผู้ใช้สารเสพติด ติดสุราเรื้อรัง
- (๗) บุคลากรสาธารณสุข

มาตรการที่ ๒ รักษา (Diagnosis)

๑) ส่งตรวจทดสอบความไวต่อยาทุกราย เพื่อค้นหาวัณโรคดื้อยา และติดตามขึ้นทะเบียนรักษาในโปรแกรม NTIP ทุกราย

มาตรการที่ ๓ รักษา (Treatment)

- ๑) ใช้กลไก case management team ด้วยรูปแบบ ๒-๒-๒ ในการกำกับติดตามการดูแลรักษา โดยทีมสหวิชาชีพแบบมีส่วนร่วมกับทุกเครือข่ายที่เกี่ยวข้องในพื้นที่
- ๒) ดูแลรักษาโดยให้ผู้ป่วยเป็นศูนย์กลางแบบมีพี่เลี้ยงในการกำกับการกินยา (DOT) และเฝ้าระวังอาการที่ไม่พึงประสงค์จากการกินยา

มาตรการที่ ๔ ป้องกัน (Prevention)

- ๑) เร่งรัดการตรวจวินิจฉัยการติดเชื้อวัณโรคระยะแฝง ในกลุ่มผู้สัมผัสร่วมบ้าน โดยการตรวจ IGRAs หรือ TST และติดตามขึ้นทะเบียนรักษาในโปรแกรม NTIP
- ๒) สื่อสารข้อมูลข่าวสารสุขภาพ เพื่อเพิ่มความตระหนัก ความรอบรู้ด้านวัณโรคให้แก่ประชาชน

กลุ่มเป้าหมายในการดำเนินงานค้นหาวัณโรค ปีงบประมาณ ๒๕๖๘

อำเภอ	ประชากรตามทะเบียนราษฎร (๑ ตุลาคม ๒๕๖๗)	คาดประมาณจำนวนผู้ป่วย TB (๑๕๗ ต่อแสนประชากร)	ค่าเป้าหมายปี ๒๕๖๘ (ร้อยละ ๘๕)
เมืองศรีสะเกษ	๑๓๖,๔๘๓	๒๑๔	๑๘๒
ยางชุมน้อย	๓๕,๕๙๘	๕๖	๔๘
กันทรารมย์	๙๘,๗๖๑	๑๕๕	๑๓๒
กันทรลักษ์	๒๐๐,๓๒๒	๓๑๕	๒๖๗
ขุขันธ์	๑๔๘,๖๕๔	๒๓๓	๑๙๘
ไพรบึง	๔๖,๙๔๖	๗๔	๖๓
ปรางค์กู่	๖๕,๗๓๘	๑๐๓	๘๘
ขุนหาญ	๑๐๖,๑๗๔	๑๖๗	๑๔๒
ราชีไศล	๗๘,๘๘๗	๑๒๔	๑๐๕
อุทุมพรพิสัย	๑๐๓,๖๑๐	๑๖๓	๑๓๘
บึงบูรพ์	๑๐,๓๖๓	๑๖	๑๔
ห้วยทับทัน	๔๒,๐๑๖	๖๖	๕๖
โนนคูณ	๓๙,๒๖๘	๖๒	๕๒
ศรีรัตนะ	๕๒,๙๔๑	๘๓	๗๑
น้ำเกลี้ยง	๔๔,๓๔๙	๗๐	๕๙
วังหิน	๕๐,๕๑๐	๗๙	๖๗
ภูสิงห์	๕๔,๗๒๑	๘๖	๗๓
เมืองจันทร์	๑๗,๖๓๒	๒๘	๒๔
เบญจลักษ์	๓๕,๘๙๑	๕๖	๔๘
พยุห์	๓๔,๖๗๐	๕๔	๔๖
โพธิ์ศรีสุวรรณ	๒๓,๕๑๖	๓๗	๓๑
ศิลาลาด	๑๙,๖๑๑	๓๑	๒๖
รวม	๑,๔๔๖,๖๖๑	๒,๒๗๑	๑,๙๓๑

อำเภอ	กลุ่มเป้าหมายในการดำเนินงานคัดกรองโรค ด้วยการเอกซเรย์ปอด ปีงบประมาณ 2568 (รวมในเขต สธ และ อบจ. ทั้งหมด)													รวม
	1.ผู้สัมผัสโรครวม บ้าน ในปี 2566 และ ปี 2567	2			3.HIV	4.อายุ < 65 ปี		5.ผู้สูงอายุ ≥ 65ปี				6.ใช้สาร เสพติด/สุรา เรื้อรัง	7. บุคลากร สาธารณสุข	
		ผู้ต้องขัง เรือนจำ	สถาน พินิจ	สถาน สงเคราะห์		DM ≥7mg%	CKD ทุก stage	สูบบุหรี่	COPD	CKD ทุก stage	DM			
เมืองศรีสะเกษ	750	2,000	250	250	800	1,400	1,200	1,200	500	800	1,000	250	2,000	12,400
ยางชุมน้อย	343				120	591	174	793	114	375	896	121	210	3,737
กันทรารมย์	310				365	1,020	345	123	204	652	740	215	416	4,390
กันทรลักษ์	657	1,300			829	1,869	2,394	20	442	2,718	3,031	20	767	14,047
ขุขันธ์	410			295	446	702	120	105	374	490	989	289	532	4,752
โพธิ์โพธิ์	220				120	297	201	53	70	415	341	74	176	1,967
ปรางค์กู่	798				181	675	206	350	130	435	1,221	72	280	4,348
ขุนหาญ	726				320	1,950	170	150	250	124	2,350	35	490	6,565
ราษีไศล	528				232	995	155	0	145	296	1,233	181	411	4,176
อุทุมพรพิสัย	250				405	350	150	100	200	150	400	50	400	2,455
บึงบูรพ์	57				30	84	11	110	35	48	238	40	130	783
ห้วยทับทัน	93				85	358	248	30	17	367	358	0	235	1,791
โนนคูณ	100				113	600	130	40	40	117	700	40	140	2,020
ศรีรัตนะ	450				200	300	200	400	200	300	400	1,000	270	3,720
น้ำแก้ง	330				131	200	150	300	100	150	290	50	180	1,881
วังหิน	270				188	135	36	40	15	48	160	35	187	1,114
ภูสิงห์	450				280	50	50	500	50	500	500	350	300	3,030
เมืองจันทร์	65				40	322	30	265	10	50	100	45	120	1,047
เบญจลักษ์	138				127	1,318	56	354	14	56	693	253	189	3,198
พยุห์	198				87	900	145	500	20	240	1,630	50	188	3,958
โพธิ์ศรีสุวรรณ	204				15	200	10	50	20	20	300	40	180	1,039
ศีลาลาด	70				80	50	15	50	15	20	200	30	149	679
ภาพรวมจังหวัด	7,417	3,300	250	545	5,194	14,366	6,196	5,533	2,965	8,371	17,770	3,240	7,950	83,097

ข้อสั่งการนายแพทย์สาธารณสุขจังหวัดศรีสะเกษ (นายทอง วีระแสงพงษ์)

มอบหมายผู้บริหาร และหัวหน้ากลุ่มงานควบคุมโรคติดต่อดำเนินการค้นหาผู้ป่วยวัณโรคด้วยการถ่ายภาพรังสีทรวงอกในกลุ่มเสี่ยง ๗ กลุ่มเสี่ยงให้ครบ

มติที่ประชุม รับทราบ

๘.๑๒ กลุ่มงานพัฒนาคุณภาพและรูปแบบบริการ

- ไม่มี

๘.๑๓ กลุ่มงานแพทย์แผนไทยและการแพทย์ทางเลือก

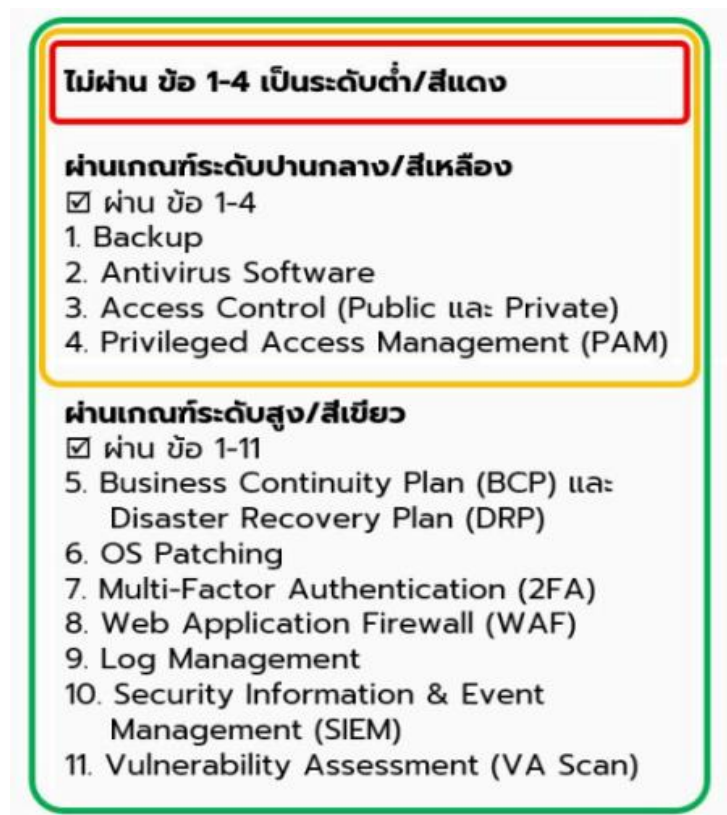
- ไม่มี

๘.๑๔ กลุ่มงานสุขภาพดิจิทัล

๑. เร่งรัดดำเนินการด้านความมั่นคงปลอดภัยไซเบอร์

จากประชุมชี้แจงการตรวจสอบคุณภาพการประเมินระดับการรักษาความมั่นคงปลอดภัยไซเบอร์ (CTAM: Cybersecurity Technical Assessment Matrix) ของเขตสุขภาพที่ ๑๐ เมื่อวันที่ ๒๐ พฤศจิกายน ๒๕๖๗ ได้เร่งรัดให้โรงพยาบาลทุกแห่งดำเนินการด้านความมั่นคงปลอดภัยไซเบอร์ ตามเกณฑ์ที่กำหนด โดย

๑. โรงพยาบาลศูนย์ โรงพยาบาลทั่วไป ต้องผ่านเกณฑ์ระดับสูง ภายใน ธันวาคม ๒๕๖๗
๒. ไตรมาสที่ ๒ ร้อยละ ๕๐ ของโรงพยาบาลผ่านเกณฑ์ระดับสูง
๓. ไตรมาสที่ ๓ ร้อยละ ๘๐ ของโรงพยาบาลผ่านเกณฑ์ระดับสูง
๔. ไตรมาสที่ ๔ ร้อยละ ๑๐๐ ของโรงพยาบาลผ่านเกณฑ์ระดับสูง



การรายงานผล ขอให้ทุกโรงพยาบาลส่งหลักฐานข้อมูลเชิงประจักษ์ ให้กลุ่มกลุ่มงานสุขภาพดิจิทัลที่ e-mail yuparat.p@moph.mail.go.th ทุกวันอังคาร เพื่อพิจารณาและรวบรวมส่งศูนย์เทคโนโลยีสารสนเทศและการสื่อสาร สำนักงานปลัดกระทรวงสาธารณสุขปรับปรุง Dash board ติดตามผลการดำเนินงานของกระทรวงต่อไป

หลักฐานเชิงประจักษ์ที่หน่วยบริการต้องส่ง

ข้อ ๑. Backup ตามระบบ ๓-COPY ๒- Media ที่แตกต่างกัน ๑ - off site ๑-offline ๑-error

ข้อ ๒ ภาพการติดตั้ง antivirus ใน server

ข้อ ๓ ภาพการ config access control การจัดการสิทธิการเข้าถึงข้อมูล/ระบบ

ข้อ ๔ ภาพการ config PAM

ข้อ ๕ BCP , DRP เอกสารประกอบ DRP ต้องลงลึกขั้นตอนที่สามารถปฏิบัติได้จริง ต้องมากกว่า ๑

หน้ากระดาษ

ข้อ ๑๐ SIEM หน้าติดตั้ง ภาพหลักฐาน

ข้อ ๑๑ VA Scan สรุปผลการทำ

หมายเหตุ ข้อ ๑๑ อยู่ระหว่างประสาน สกมช. ให้สอนการทำ VA Scan

ข้อ ๑๐ สสจ.จะจัดทำ SIEM จากโปรแกรม Wazuh เพื่อตรวจสอบช่องโหว่ใน

ภาพรวมของจังหวัด ให้ รพ.ส่งข้อมูลเข้าระบบ โดย รพ. ต้องทำ SIEM เก็บข้อมูลจากเครื่อง Client ของ รพ.

วัตถุประสงค์ในการนำเสนอ

เพื่อทราบและแจ้งผู้เกี่ยวข้อง ดำเนินการ

๑) ส่งหลักฐานเชิงประจักษ์ เพื่อ update ผลการดำเนินงานให้กลุ่มงานสุขภาพดิจิทัล ทุกวันอังคาร

๒) เตรียมครุภัณฑ์ คอมพิวเตอร์ เพื่อติดตั้ง โปรแกรม Wazuh ในการทำ SIEM ของโรงพยาบาล

สสจ.จะจัดประชุมเชิงปฏิบัติการในการติดตั้งและใช้งานโปรแกรม ภายในมกราคม ๒๕๖๘

ข้อสั่งการนายแพทย์สาธารณสุขจังหวัดศรีสะเกษ (นายทอง วีระแสงพงษ์)

- มอบหมายหัวหน้ากลุ่มงานสุขภาพดิจิทัลตรวจสอบสเปกให้สามารถใช้งานร่วมกันได้

มติที่ประชุม รับทราบ

๘.๑๕ กลุ่มงานการสาธารณสุขมูลฐานและระบบสุขภาพปฐมภูมิ

๑. งานพัฒนาคุณภาพชีวิตระดับอำเภอ (พชอ.)

๑.๑ การนำเสนอผลงานเด่น คณะกรรมการคุณภาพชีวิตระดับอำเภอ (พชอ.)

ผลงานเด่น นำเสนอที่ประชุมกรรมการจังหวัด ๒๖ พฤศจิกายน ๒๕๖๗

พชอ. ขุขันธ์

ลำดับ พชอ.นำเสนอผลงานเด่น เดือนธันวาคม ๒๕๖๗

พชอ. ห้วยทับทัน

- ส่งวาระการประชุม ภายใน ๑๕ ธันวาคม ๒๕๖๗

- ส่งวีดิทัศน์นำเสนอ ภายใน ๒๐ ธันวาคม ๒๕๖๗ (ความยาวไม่เกิน ๕ นาที)

๒. งานสุขภาพภาคประชาชน

๑. การเสริมสร้างความเข้มแข็งของภาคประชาชนและชุมชนเพื่อต่อสู้โรคไม่ติดต่อเรื้อรัง(NCDs)

- แบบประเมินภาวะสุขภาพและพฤติกรรมเสี่ยงโรคไม่ติดต่อเรื้อรัง(NCDs) ผ่าน App. สมาร์ท อสม.



๒. การคัดเลือก อสม.ดีเด่น ระดับจังหวัด ระดับเขตสุขภาพที่๑๐/ภาคตะวันออกเฉียงเหนือ ปี ๒๕๖๘

ผลการคัดเลือกอาสาสมัครสาธารณสุข สุขประจำหมู่บ้านดีเด่น ระดับจังหวัดศรีสะเกษ ประจำปีงบประมาณ ๒๕๖๘ ดังรายชื่อต่อไปนี้

สาขาที่ ๑ การเฝ้าระวัง ป้องกันและควบคุมโรคติดต่อ

ได้แก่ นางวิไลรัตน์ กล่อมปัญญา ตำบลหนองครก อำเภอเมืองศรีสะเกษ

สาขาที่ ๒ การส่งเสริมสุขภาพ

ได้แก่ นางสมเพชร สิงหาดี ตำบลตาอุด อำเภออุทุมพรพิสัย

สาขาที่ ๓ สุขภาพจิตชุมชน

ได้แก่ นางถวิล ศรีบุญ ตำบลตาอุด อำเภออุทุมพรพิสัย

สาขาที่ ๔ การป้องกันและแก้ไขปัญหาสุขภาพเสพติดในชุมชน

ได้แก่ นางธัญญารัตน์ ศรีจักร์ ตำบลผือใหญ่ อำเภอโพธิ์ศรีสุวรรณ

สาขาที่ ๕ การบริการในศูนย์สาธารณสุขมูลฐานชุมชน (ศสมช.) และการสร้างหลักประกันสุขภาพ

ได้แก่ นายสถิตย์ โลปัดถา ตำบลเมืองใต้ อำเภอเมืองศรีสะเกษ

สาขาที่ ๖ การคุ้มครองผู้บริโภคด้านสุขภาพ

ได้แก่ นางวันเพ็ญ สืบลี ตำบลโนนค้อ อำเภอโนนคูณ

สาขาที่ ๗ ภูมิปัญญาท้องถิ่นด้านสุขภาพ

ได้แก่ นายจตุรภัทร โคตรชัย ตำบลหนองงูเหลือม อำเภอเบญจลักษ์

สาขาที่ ๘ การป้องกันและแก้ไขปัญหาเอดส์ในชุมชน

ได้แก่ นางวรรณวิไลย์ บุตะเคียน ตำบลห้วยใต้ อำเภออุซันธุ์

๔๗/ สาขาที่ ๙...

สาขาที่ ๙ การจัดการสุขภาพชุมชนและอนามัยสิ่งแวดล้อม

ได้แก่ นายภูวนัย มังษา ตำบลบุสูง อำเภอวังหิน

สาขาที่ ๑๐ นมแม่ และอนามัยแม่และเด็ก

ได้แก่ นางสมหมาย ยาคี ตำบลตูม อำเภอศรีรัตนะ

สาขาที่ ๑๑ ทันทสุขภาพ

ได้แก่ นางสุภาพร ทองคำ ตำบลโพธิ์ชัย อำเภออุทุมพรพิสัย

สาขาที่ ๑๒ การเฝ้าระวัง ป้องกันและควบคุมโรคไม่ติดต่อ

ได้แก่ นางรัตนา ศรีสุรักษ์ ตำบลสร้างป่า อำเภอราชไศล

สาขาที่ ๑๓ วิทยาศาสตร์การแพทย์ชุมชน

ได้แก่ นางสาวอุทัยรัตน์ พวงลา ตำบลหนองกุ้ง อำเภอโนนคูณ

สรุปผลการคัดเลือกระดับจังหวัด ประจำปี ๒๕๖๘ รายอำเภอ

อำเภออุซันธุ์	๓ สาขา
อำเภอเมืองศรีสะเกษ	๒ สาขา
อำเภอโนนคูณ	๒ สาขา
อำเภอเบญจลักษ์	๑ สาขา
อำเภอศรีรัตนะ	๑ สาขา
อำเภออุทุมพรพิสัย	๑ สาขา
อำเภอโพธิ์ศรีสุวรรณ	๑ สาขา
อำเภอยางชุมน้อย	๑ สาขา
อำเภอราชไศล	๑ สาขา

สรุปผลการคัดเลือกระดับจังหวัด ประจำปี ๒๕๖๘ รายโซน

โซนที่ ๑	จำนวน ๓ สาขา
โซนที่ ๔	จำนวน ๓ สาขา
โซนที่ ๒	จำนวน ๒ สาขา
โซนที่ ๓	จำนวน ๒ สาขา
โซนที่ ๕	จำนวน ๒ สาขา
โซนที่ ๖	จำนวน ๑ สาขา

สรุปผลการคัดเลือกระดับจังหวัด ประจำปี ๒๕๖๘ สังกัด รพ.สต.

สสจ.ศรีสะเกษ	จำนวน ๙ สาขา
อบจ.ศรีสะเกษ	จำนวน ๓ สาขา
เทศบาลเมืองศรีสะเกษ	จำนวน ๑ สาขา

๔๘/ กำหนดการ...

กำหนดการเตรียมความพร้อมการคัดเลือกระดับเขตสุขภาพที่ ๑๐ และ ระดับภาคตะวันออกเฉียงเหนือ
ประจำปี ๒๕๖๘

วันที่ ๓ - ๔ ธันวาคม ๒๕๖๗ ณ ห้องประชุมสำนักงานสาธารณสุขจังหวัดศรีสะเกษ

กำหนดการคัดเลือกระดับเขตสุขภาพที่ ๑๐ และระดับภาคตะวันออกเฉียงเหนือ ประจำปี ๒๕๖๘

วันที่ ๑๒ - ๑๓ ธันวาคม ๒๕๖๗

ณ ศูนย์สนับสนุนบริการสุขภาพที่ ๗ (ศูนย์พัฒนาการสาธารณสุขมูลฐานภาคตะวันออกเฉียงเหนือ
(เดิม)) อำเภอเมือง จังหวัดขอนแก่น

มติที่ประชุม รับทราบ

ระเบียบวาระที่ ๙ เรื่องอื่นๆ (ถ้ามี)

๙.๑ กำหนดประชุมขับเคลื่อนนโยบายการพัฒนางานสาธารณสุขจังหวัดศรีสะเกษ ครั้งที่ ๑๒/๒๕๖๗

- วันที่ ๒๕ ธันวาคม ๒๕๖๗ ณ สำนักงานสาธารณสุขจังหวัดศรีสะเกษ

มติที่ประชุม รับทราบ

ปิดการประชุม เวลา ๑๖.๓๐ น.

(ลงชื่อ)

ผู้บันทึกรายงานการประชุม

(นางสาวนวลจันทร์ สายวงศ์)

นักวิเคราะห์นโยบายและแผนชำนาญการ

(ลงชื่อ)

ผู้ตรวจรายงานการประชุม

(นายภาคล จันทพรม)

นักวิเคราะห์นโยบายและแผนชำนาญการพิเศษ

หัวหน้ากลุ่มงานพัฒนายุทธศาสตร์สาธารณสุข