



การเฝ้าระวัง ป้องกัน และควบคุมโรคติดต่อที่สำคัญ
ในพื้นที่จังหวัดศรีสะเกษ เดือน มกราคม 2568

สำนักงานสาธารณสุขจังหวัดศรีสะเกษ
วันที่ 31 มกราคม 2568

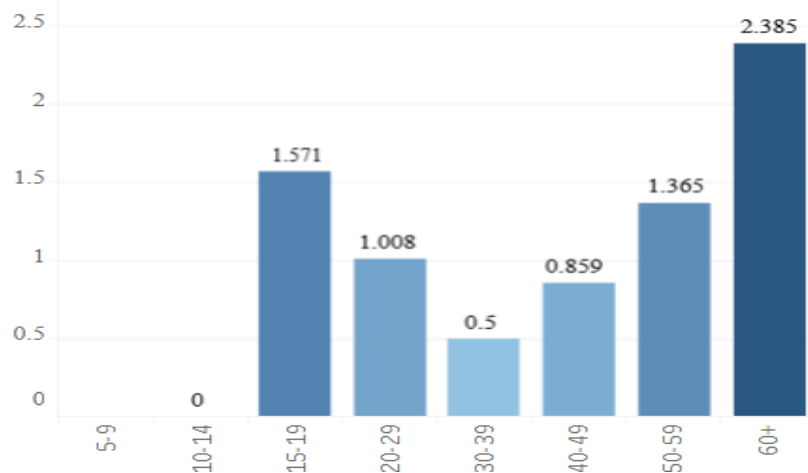
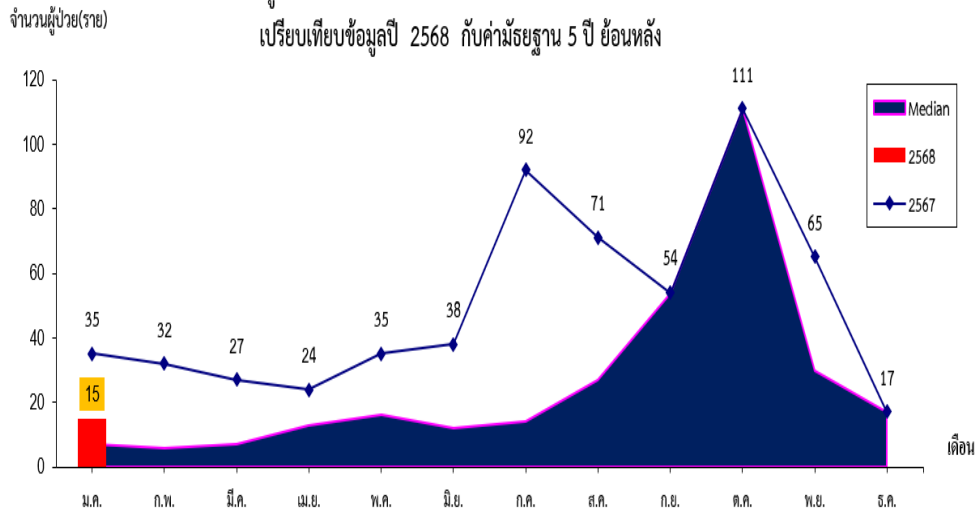


สถานการณ์โรคเลปโตสไปโรสิส ปี 2568

สถานการณ์โรคเลปโตสไปโรสิส จังหวัดศรีสะเกษ ปี 2568

ระหว่างวันที่ 1 ม.ค. - 24 มกราคม 2568 เทียบกับค่ามัธยฐาน 5 ปี ย้อนหลัง

จำนวนผู้ป่วยด้วยโรคเลปโตสไปโรสิส จำแนกรายเดือน จ.ศรีสะเกษ
เปรียบเทียบข้อมูลปี 2568 กับค่ามัธยฐาน 5 ปี ย้อนหลัง



อัตราป่วยโรคเลปโตสไปโรสิส (1 ม.ค.-24 ม.ค. 68)

อำเภอ	ผู้ป่วยเพิ่ม เดือน ม.ค.	จำนวน	อัตราป่วย/แสนประชากร
ไพรบึง	2	2	4.706
ราษีไศล	3	3	4.109
ขุขันธ์	5	5	3.509
โนนคูณ	1	1	3.269
ห้วยทับทัน	1	1	2.843
วังหิน	1	1	2.399
ขุนหาญ	2	2	2.107
ปรารัง	0	0	0
ภูสิงห์	0	0	0
กันทรารมย์	0	0	0
พยุห์	0	0	0
ศรีรัตนะ	0	0	0
น้ำเกลี้ยง	0	0	0
ศิลาลาด	0	0	0
เบญจลักษ์	0	0	0
กันทรลักษ์	0	0	0
เมือง	0	0	0
อุทุมพรพิสัย	0	0	0
ยางชุมน้อย	0	0	0
โพธิ์ศรีสุวรรณ	0	0	0
บึงบูรพ์	0	0	0
เมืองจันทร์	0	0	0
รวม	+15	15	1.237

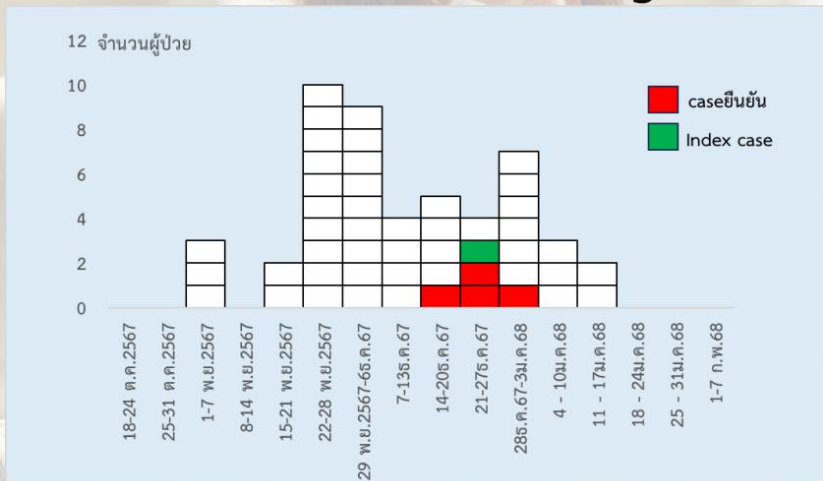
- ณ 24 ม.ค. 68 ประเทศไทย พบผู้ป่วยเลปโตฯ 283 ราย อัตราป่วย 0.89 ต่อแสนประชากร เสียชีวิต 2 ราย อัตราตาย 0.006 ต่อแสนประชากร
- จังหวัดศรีสะเกษ พบผู้ป่วย 15 ราย อัตราป่วย 1.237 ต่อแสนประชากร ไม่มีผู้ป่วยเสียชีวิต อันดับที่ 12 ของประเทศ และอันดับที่ 1 ของภาคตะวันออกเฉียงเหนือ
- เดือน ม.ค. 2568 พบผู้ป่วยรายใหม่ +15 ราย น้อยกว่าค่ามัธยฐาน 5 ปี
- อำเภอที่มีอัตราป่วยสูงสุด ได้แก่ อ.ไพรบึง อัตราป่วย 4.706 ต่อแสนประชากร
- ส่วนใหญ่อายุ 60 ปีขึ้นไป
- อาชีพเกษตรกรรมป่วยมากที่สุด

ประเด็นข้อเสนอในการเฝ้าระวัง และมาตรการควบคุมโรคเลปโตฯ

- ขอความร่วมมือผู้บริหาร ทุกอำเภอ ได้ดำเนินการสื่อสารประชาสัมพันธ์ให้ความรู้การป้องกันโรคเลปโตสไปโรสิสให้ประชาชนทราบ โดยเฉพาะอำเภอที่มีอัตราป่วยสูง ได้แก่ ไพรบึง ราษีไศล ขุขันธ์ โนนคูณ ห้วยทับทัน วังหิน และขุนหาญ
- รพ.สต. ช่วยคัดกรองผู้ป่วยที่มารับบริการ และหากมีอาการเข้าได้ ให้รักษาด้วยยา Doxycycline หากป่วยไม่เกิน 2 วัน ให้ส่งต่อรักษาทันที

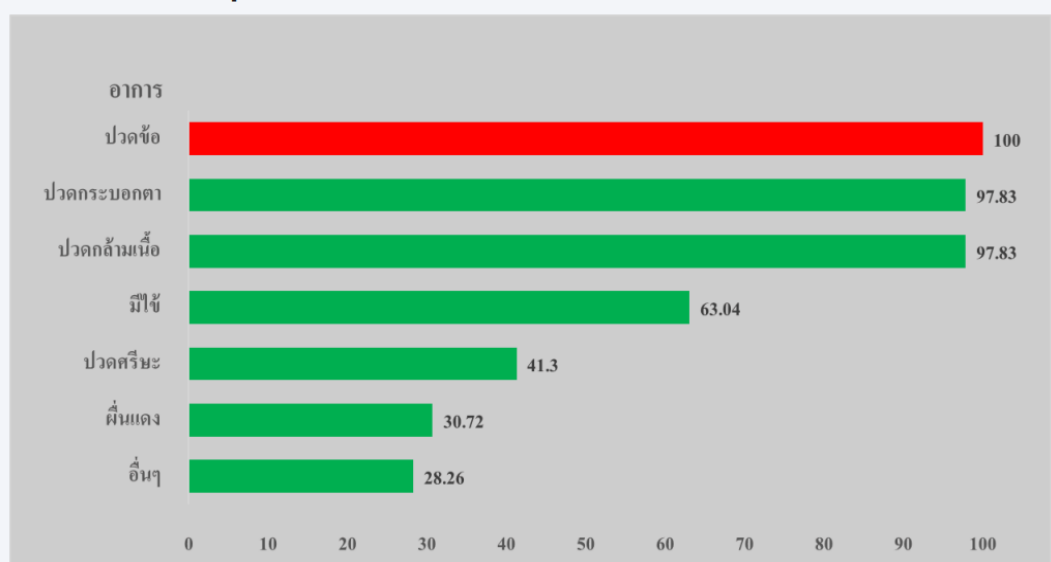
สถานการณ์โรคไข้ปวดข้อยุงลาย (Chikungunya) ปี 2568

จำนวนผู้ป่วยโรคไข้ปวดข้อยุงลาย จำแนกตามวันเริ่มป่วย ในชุมชน ม.9และม.17ตำบลดวนใหญ่ อำเภอวังหิน



- ❑ จังหวัดศรีสะเกษ พบการระบาดของโรคไข้ปวดข้อยุงลายเป็นกลุ่มก้อน 2 cluster ได้แก่
- ❑ การระบาดที่บ้านโนนกลางหมู่ 9 และ 17 ตำบลดวนใหญ่ อำเภอวังหิน ผู้ป่วย 48 ราย การระบาดตั้งแต่เดือน ตุลาคม 2567 ถึง 16 มกราคม 2568
- ❑ การระบาดที่บ้านพอก หมู่ 5 และหมู่ 6 ตำบลกฤษณา อำเภوخุขันธุ์ ผู้ป่วย 14 ราย การระบาดตั้งแต่เดือน 6-16 มกราคม 2568
- ❑ อาการสำคัญ ได้แก่ ไข้ ปวดตามข้อมือข้อเท้า ปวดกล้ามเนื้อ มีผื่นแดง
- ❑ มาตรการควบคุมโรค ให้เน้นการควบคุมและกำจัดลูกน้ำยุงลาย การพ่นหมอกควัน กำจัดยุงตัวเต็มวัย การค้นหาผู้ป่วยที่มีอาการไข้ ปวดข้อในชุมชนเพื่อให้ยาทากันยุง

แสดงร้อยละผู้ป่วยด้วยโรคไข้ปวดข้อยุงลาย จำแนกตามกลุ่มอาการและอาการแสดง ในชุมชน ม.9และม.17ตำบลดวนใหญ่ อำเภอวังหิน



แผนการจัดสรรวัคซีนป้องกันมะเร็งปากมดลูก HPV สำหรับนักเรียนหญิงชั้น ป.5 แยกรายอำเภอ



แผนการจัดสรรวัคซีนป้องกันมะเร็งปากมดลูก (HPV) เข็มที่ 1 สำหรับกลุ่มหญิง ป.5 ชนิด 9 สายพันธุ์

ลำดับ	CUP	ยอดจัดสรร (โดส)
1	โรงพยาบาลศรีสะเกษ	1,300
2	โรงพยาบาลยางชุมน้อย	250
3	โรงพยาบาลกันทรารมย์	485
4	โรงพยาบาลกันทรลักษ์	1,119
5	โรงพยาบาลขุขันธ์	781
6	โรงพยาบาลไพรมิ่ง	202
7	โรงพยาบาลปรางค์กู่	312
8	โรงพยาบาลขุนหาญ	512
9	โรงพยาบาลราษีไศล	307
10	โรงพยาบาลอุทุมพรพิสัย	651
11	โรงพยาบาลมิ่งมูรพ	40
12	โรงพยาบาลห้วยทับทัน	190
13	โรงพยาบาลโนนคูณ	176
14	โรงพยาบาลศรีรัตนะ	270
15	โรงพยาบาลวังหิน	250
16	โรงพยาบาลน้ำเกลี้ยง	228
17	โรงพยาบาลกุสิงห์	329
18	โรงพยาบาลเมืองจันทร์	52
19	โรงพยาบาลเบญจลักษ์เฉลิมฯ	204
20	โรงพยาบาลพยุห์	162
21	โรงพยาบาลโพธิ์ศรีสุวรรณ	81
22	โรงพยาบาลศีลาลาด	85
รวม		7,986

แผนการจัดสรรวัคซีนป้องกันมะเร็งปากมดลูก (HPV) เข็มที่ 2 สำหรับกลุ่มหญิง อายุ 11 - 20 ปี ที่ได้รับการฉีดวัคซีนเข็ม 1 แล้ว

ลำดับ	CUP	ยอดจัดสรร (โดส)
1	โรงพยาบาลศรีสะเกษ	4,750
2	โรงพยาบาลยางชุมน้อย	250
3	โรงพยาบาลกันทรารมย์	1,500
4	โรงพยาบาลกันทรลักษ์	2,500
5	โรงพยาบาลขุขันธ์	3,483
6	โรงพยาบาลไพรมิ่ง	839
7	โรงพยาบาลปรางค์กู่	1,200
8	โรงพยาบาลขุนหาญ	1,994
9	โรงพยาบาลราษีไศล	2,000
10	โรงพยาบาลอุทุมพรพิสัย	1,570
11	โรงพยาบาลมิ่งมูรพ	200
12	โรงพยาบาลห้วยทับทัน	900
13	โรงพยาบาลโนนคูณ	782
14	โรงพยาบาลศรีรัตนะ	1,000
15	โรงพยาบาลวังหิน	600
16	โรงพยาบาลน้ำเกลี้ยง	600
17	โรงพยาบาลกุสิงห์	900
18	โรงพยาบาลเมืองจันทร์	300
19	โรงพยาบาลเบญจลักษ์เฉลิมฯ	720
20	โรงพยาบาลพยุห์	452
21	โรงพยาบาลโพธิ์ศรีสุวรรณ	500
22	โรงพยาบาลศีลาลาด	70
รวม		27,110

□ จังหวัดศรีสะเกษได้รับจัดสรรวัคซีนป้องกันมะเร็งปากมดลูก HPV เข็มที่ 1 ชนิด 9 สายพันธุ์ สำหรับกลุ่มนักเรียนหญิงชั้น ป.5 จำนวน 7,986 โดส

□ วัคซีนป้องกันมะเร็งปากมดลูก HPV เข็มที่ 2 ชนิด 2 สายพันธุ์ สำหรับกลุ่มนักเรียนหญิงอายุ 11 - 20 ปี ที่ได้รับการฉีดวัคซีนเข็มที่ 1 แล้ว ชนิด 2 สายพันธุ์ จำนวน 27,110 โดส รวม 35,096 โดส

□ กลุ่มเป้าหมายสามารถรับบริการฉีดวัคซีนป้องกัน การติดเชื้อไวรัสเอชพีวี (HPV) ได้ที่ หน่วยบริการสาธารณสุขใกล้บ้าน ตั้งแต่เดือนมกราคม - มีนาคม 2568

สอบสวนโรคไข้หูดับ อำเภอ양ชุมน้อย



- ❑ เมื่อวันที่ 9 มกราคม 2568 จังหวัดศรีสะเกษ พบผู้ป่วยด้วยโรคไข้หูดับ 1 ราย เพศชาย อายุ 41 ปี อาชีพพนักงานขับรถ อาศัยอยู่ที่ ต.ยางชุมน้อย อ.ยางชุมน้อย
- ❑ **ประวัติการสัมผัส:** เมื่อวันที่ 5 มกราคม 2568 ได้ไปช่วยชำแหละหมูในงานแต่งงานแต่งงานญาติ และรับประทานหมูกระทะ และนำเนื้อหมูส่วนหัวมาหั่นสะดุ้งน้ำซุปรหมูกระทะ

- ❑ **อาการสำคัญ:**
 - => 6 มกราคม 2568 มารับการรักษาที่ รพ.ยางชุมน้อย ด้วยอาการไข้ ซาปลายมือปลายเท้า ถ่ายเหลว อ่อนเพลียและหายใจหอบ มีจุดจ้ำเลือดตามร่างกาย แพทย์ส่งต่อรักษาที่ห้องผู้ป่วยหนัก (ICU) รพ.ศรีสะเกษ ผลตรวจพบเชื้อสเตรปโตคอคคัส ซูอิส (Streptococcus suis) ที่ก่อโรคไข้หูดับ

=> 17 มกราคม 2568 ส่งตัวมาพักรักษาต่อที่ รพ.ยางชุมน้อย จนถึงปัจจุบัน

❖ **มาตรการป้องกัน :** หลีกเลี่ยงการบริโภคเนื้อหมูดิบ หรือสุกๆ ดิบๆ หรือเลือดสด หรือไม่นำหมูที่ป่วยมาชำแหละรับประทาน

กินหมูดิบ เสี่ยง!! ไข้หูดับ

สาเหตุ

เมื่อร่างกายมีบาดแผล แล้วไปสัมผัสหมู กินเนื้อหมู หรือ เลือดสด ที่มีเชื้อแบคทีเรีย สเตรปโตคอคคัส ซูอิส ปนเปื้อนอยู่

อาการ

จะมีไข้ ปวดศีรษะ อาเจียน ประสาทหูอักเสบจนหูดับ ในรายที่อาการรุนแรง อาจเสียชีวิต

1. หลีกเลี่ยงการบริโภค เนื้อหมูดิบ หรือสุกๆ ดิบๆ หมูป่วยหรือตายจากโรค
3. เลือกซื้อเนื้อหมูจากตลาดสด หรือโรงฆ่าสัตว์ที่ได้มาตรฐาน ไม่ซื้อเนื้อหมูที่มีกลิ่นคาว สีสคล้ำ

2. ผู้ปรุงอาหาร ผู้เลี้ยง และผู้ชำแหละหมูที่มีบาดแผล ต้องปิดแผล และสวมถุงมือ ขณะสัมผัสหมู หากสัมผัสต้อง ล้างมือ ล้างเท้า และตัวให้สะอาด
4. ควรทำให้สุกด้วยอุณหภูมิ ตั้งแต่ 70 องศาเซลเซียส ขึ้นไป

การป้องกัน

DDC
กรมควบคุมโรค
Department of Disease Control

ได้ สัมผัสสถานการณ์เสี่ยง
ขอเชิญหน่วยงานที่เกี่ยวข้อง
Bureau of Risk Communication
and Health Behavior Development

สายด่วน
กรมควบคุมโรค
1422



สรุปการรายงานข้อมูลผู้ป่วยโรคติดต่อที่ต้องเฝ้าระวังผ่านระบบ D506

เขตสุขภาพ	จังหวัด	รายงานแล้ว (แห่ง)	ยังไม่รายงาน (แห่ง)	สถานพยาบาลทั้งหมด (แห่ง)
เขตสุขภาพที่ 9	หนองคาย	18	0	12
	หนองบัวลำภู			7
	อุดรธานี			23
เขตสุขภาพที่ 10	ชัยภูมิ	24	0	18
	นครราชสีมา			43
	บุรีรัมย์			25
	สุรินทร์			20
	มุกดาหาร			8
เขตสุขภาพที่ 11	ยโสธร	24	0	11
	ศรีสะเกษ			24
	อำนาจเจริญ			7
	อุบลราชธานี			35
	กระบี่			12
เขตสุขภาพที่ 11	ชุมพร	33	1	0
	นครศรีธรรมราช			14
	พังงา			33
	พังงา			10

ประเภทโรงพยาบาล

ความครอบคลุม

ความทันเวลา

ประเภทโรงพยาบาล

100%

83.60%

เขตสุขภาพ	จังหวัด	รายงานแล้ว (แห่ง)	ยังไม่รายงาน (แห่ง)	สถานพยาบาลทั้งหมด (แห่ง)
เขตสุขภาพที่ 9	หนองคาย	57	118	78
	หนองบัวลำภู			91
	อุดรธานี			224
เขตสุขภาพที่ 10	ชัยภูมิ	263	0	175
	นครราชสีมา			133
	บุรีรัมย์			3
	สุรินทร์			197
	มุกดาหาร			31
เขตสุขภาพที่ 11	ยโสธร	263	0	119
	ศรีสะเกษ			263
	อำนาจเจริญ			35
	อุบลราชธานี			272
	กระบี่			1
เขตสุขภาพที่ 11	ชุมพร	158	33	83
	นครศรีธรรมราช			37
	พังงา			10
	ภูเก็ต			3
	ภูเก็ต			4
	ระนอง			47
	สุราษฎร์ธานี			158
	สุราษฎร์ธานี			33

ประเภท รพ.สต., สอน., ศสช.

ประเภท รพ.สต., สอน., ศสช.

100%

72.17%



ผลงานคัดกรองวัณโรคใน 7 กลุ่มเสี่ยง ด้วยวิธีการ CXR จ.ศรีสะเกษ ปี 2568

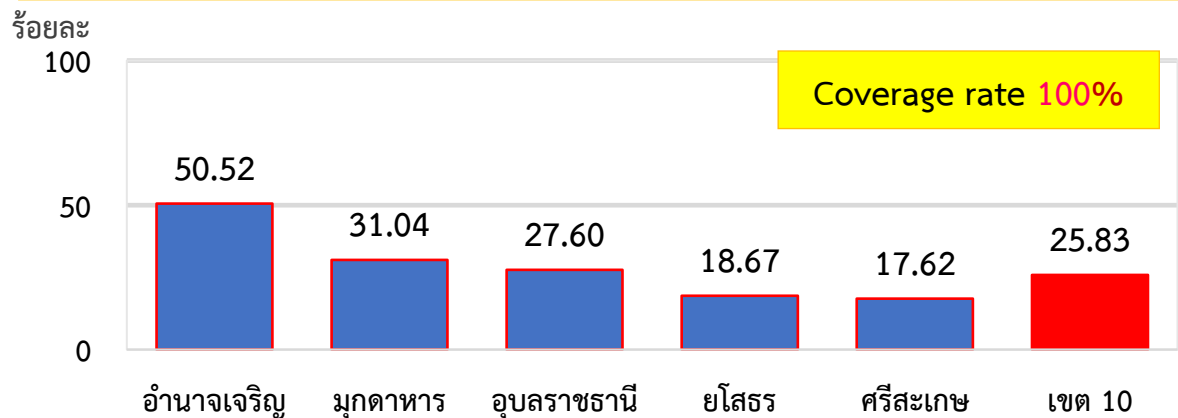


สำนักงานสาธารณสุขจังหวัดศรีสะเกษ

SISAKET PROVINCIAL PUBLIC HEALTH OFFICE

อำเภอ	เป้าหมาย (คน)	ผลงาน CXR (คน)	ร้อยละ
ภาพรวมจังหวัด	83,097	14,641	17.62
อุทุมพรพิสัย	2,455	2,764	112.59
วังหิน	1,114	1,198	107.54
บึงบูรพ์	783	724	92.46
ไพรบึง	1,967	1,360	69.14
ศีลาลาด	679	219	32.25
พยุห์	3,958	977	24.68
กันทรารมย์	4,390	980	22.32
ขุขันธ์	4,752	1,050	22.10
ขุนหาญ	6,565	1,424	21.69
ภูสิงห์	3,030	649	21.42
ยางชุมน้อย	3,737	508	13.59
โพธิ์ศรีสุวรรณ	1,039	115	11.07
กันทรลักษ์	14,047	1,271	9.05
เบญจลักษ์	3,198	259	8.10
ปรางค์กู่	4,348	349	8.03
โนนคูณ	2,020	131	6.49
ศรีรัตนะ	3,720	185	4.97
น้ำเกลี้ยง	1,881	79	4.20
ราษีไศล	4,176	148	3.54
ห้วยทับทัน	1,791	59	3.29
เมืองศรีสะเกษ	12,400	179	1.44
เมืองจันทร์	1,047	13	1.24

ผลการคัดกรองวัณโรค (CXR) ในประชากร 7 กลุ่มเสี่ยง
เขตสุขภาพที่ 10 ประจำปี 2568 จำแนกรายจังหวัด



เป้าหมาย (ราย)	24,871	15,340	94,342	24,567	83,097	242,217
ผลงาน (ราย)	12,565	4,762	26,042	4,583	14,641	62,593

- ข้อสั่งการ**
- ขอให้ทุกอำเภอเร่งรัดคัดกรองค้นหาผู้ป่วยวัณโรครายใหม่ ด้วยการเอกซเรย์ปอด ใน 7 กลุ่มเสี่ยงวัณโรค (เป้าหมายร้อยละ 100) และในผู้ที่ผล CXR ผิดปกติ ให้ส่งตรวจวินิจฉัยด้วย Molecular techniques ทุกราย
 - ในกลุ่มผู้สัมผัสร่วมบ้าน ให้ตรวจ IGRAs พร้อมทั้งติดตามรักษา TPT ในผู้ที่ติดเชื้อวัณโรค ระยะแฝง (>ร้อยละ 70)

ที่มา: 1.การสำรวจข้อมูลจากโรงพยาบาล ข้อมูล ณ วันที่ 16 ต.ค. 2567
2.NTIP, 29 ม.ค. 2568



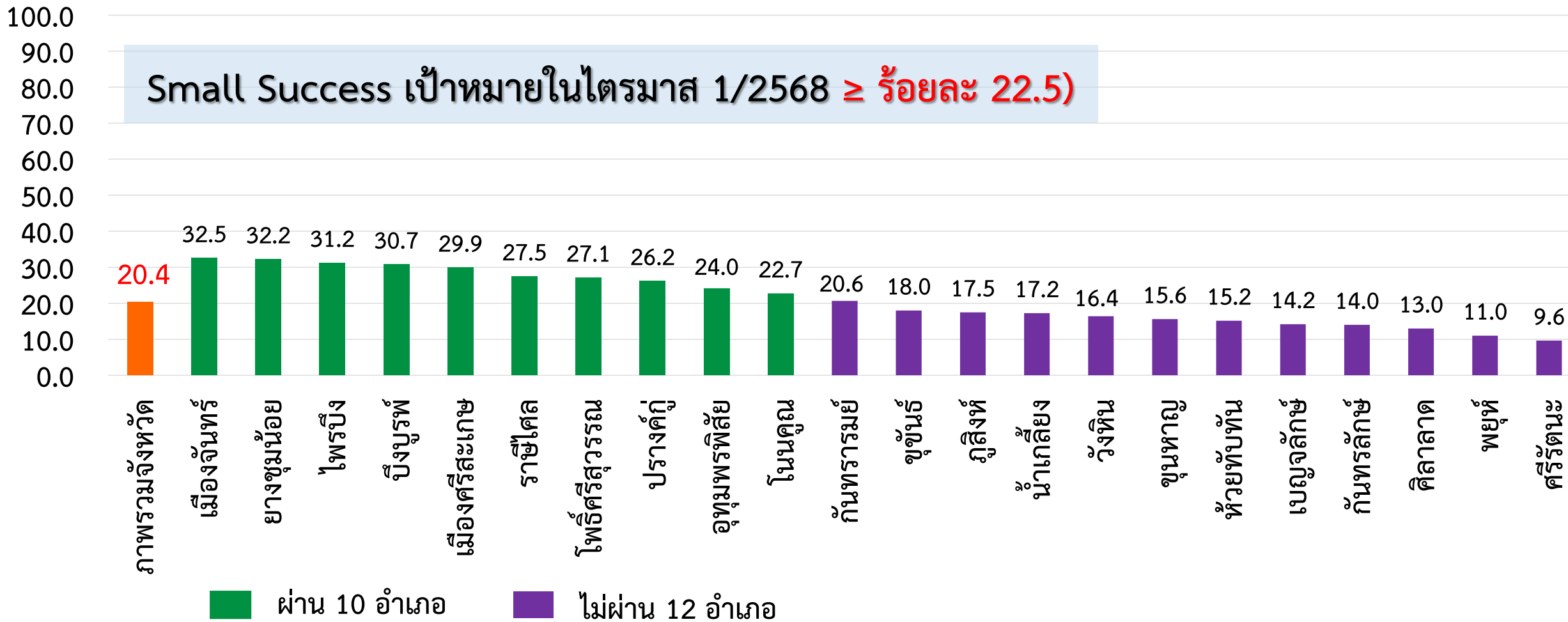
ผลการดำเนินงานวัณโรค รายอำเภอ จังหวัดศรีสะเกษ ปี 2568



สำนักงานสาธารณสุขจังหวัดศรีสะเกษ
SISAKET PROVINCIAL PUBLIC HEALTH OFFICE

อัตราการครอบคลุมการขึ้นทะเบียนของผู้ป่วยวัณโรครายใหม่และกลับเป็นซ้ำ (TB Treatment Coverage) ที่ขึ้นทะเบียนรักษา
ปีงบประมาณ พ.ศ. 2568 (ค่าเป้าหมาย \geq ร้อยละ 85)

Small Success เป้าหมายในไตรมาส 1/2568 \geq ร้อยละ 22.5





ผลการดำเนินงานวัณโรค รายอำเภอ จังหวัดศรีสะเกษ ปี 2568



สำนักงานสาธารณสุขจังหวัดศรีสะเกษ

SISAKET PROVINCIAL PUBLIC HEALTH OFFICE

อัตราการสำเร็จการรักษาผู้ป่วยวัณโรคปอดรายใหม่ ที่ขึ้นทะเบียนรักษาในไตรมาส 1/2568

(1 ต.ค. - 31 ธ.ค. 2567) จังหวัดศรีสะเกษ (ค่าเป้าหมาย \geq ร้อยละ 88)

อำเภอ	ประเมินได้ทั้งหมด (ราย)	กำลังรักษา (ราย)	ร้อยละ	เสียชีวิต (ราย)	ร้อยละ	โอนออก (ราย)	ร้อยละ
ภาพรวมจังหวัด	323	293	90.71	20	6.19	10	3.10
เมืองจันทร์	3	2	66.7	1	33.3	0	0.0
เบญจลักษ์	3	2	66.7	1	33.3	0	0.0
เมืองศรีสะเกษ	37	26	70.3	9	24.3	2	5.4
โนนคูณ	12	9	75.0	2	16.7	1	8.3
น้ำเกลี้ยง	6	5	83.3	1	16.7	0	0.0
ราษีไศล	23	21	91.3	2	8.7	0	0.0
ขุขันธ์	27	25	92.6	2	7.4	0	0.0
กันทรารมย์	21	19	90.5	1	4.8	1	4.8
อุทุมพรพิสัย	28	27	96.4	1	3.6	0	0.0
ยางชุมน้อย	12	12	100.0	0	0.0	0	0.0
กันทรลักษ์	39	38	97.4	0	0.0	1	2.6
ไพรบึง	16	16	100.0	0	0.0	0	0.0
ปรางค์กู่	20	18	90.0	0	0.0	2	10.0
ขุนหาญ	22	21	95.5	0	0.0	1	4.5
บึงบูรพ์	3	3	100.0	0	0.0	0	0.0
ห้วยทับทัน	8	7	87.5	0	0.0	1	12.5
ศรีรัตนะ	4	4	100.0	0	0.0	0	0.0
วังหิน	11	11	100.0	0	0.0	0	0.0
ภูสิงห์	13	12	92.3	0	0.0	1	7.7
พยุห์	6	6	100.0	0	0.0	0	0.0
โพธิ์ศรีสุวรรณ	7	7	100.0	0	0.0	0	0.0
ศีลาลาด	2	2	100.0	0	0.0	0	0.0

สาเหตุการเสียชีวิตของผู้ป่วยวัณโรคปอดรายใหม่

- จำนวนผู้เสียชีวิต 20 คน (เพศชาย 11 คน เพศหญิง 9 คน)
- อายุสูงสุด 90 ปี อายุต่ำสุด 43 ปี อายุเฉลี่ย 71 ปี
- ผล AFB และผลตรวจ Xpert MTB/RIF
 - ✓ 3+ = 7 คน (35%)
 - ✓ 2+ ,1+ = 6 คน (30%)
 - ✓ Neg แต่ผล Xpert MTB detected = 7 คน (35%)
- จำนวนวันที่เสียชีวิตหลังการวินิจฉัยวัณโรค
 - มากที่สุด 54 วัน และ น้อยที่สุด 1 วัน (เฉลี่ย 21 วัน)
- โรคร่วม
 - Acute respiratory failure 7 ราย (35%)
 - Pneumonia 4 ราย (20%)
 - CA 4 ราย (20%)
 - CKD 2 ราย (10%)
 - HT 2 ราย (10%)
 - B24 1 ราย (5%)
 - TB 1 ราย (5%)

ข้อสั่งการ

1. ผู้ป่วยวัณโรคทุกราย ให้ส่งตรวจทดสอบความไวต่อยา (Universal DST) เพื่อค้นหาผู้ป่วยวัณโรคดื้อยา
2. ใช้กลไก case management team ติดตามการรักษาด้วยรูปแบบ 2-2-2 model โดยให้ผู้ป่วยเป็นศูนย์กลาง และมีพี่เลี้ยงกำกับกำกับการกินยา (DOT)

ที่มา: โปรแกรม NTIP ข้อมูล ณ วันที่ 29 มกราคม 2568



ติดตามการเรียนรู้โรคเรื้อน Online จังหวัดศรีสะเกษ ปี 2568



สำนักงานสาธารณสุขจังหวัดศรีสะเกษ

SISAKET PROVINCIAL PUBLIC HEALTH OFFICE

จำนวนผู้ป่วยโรคเรื้อน จำแนกรายอำเภอ จังหวัดศรีสะเกษ ปี พ.ศ. 2556 – 2567

อำเภอ	2556	2557	2558	2559	2560	2561	2562	2563	2564	2565	2566	2567	รวม
เมืองศรีสะเกษ			1	1	1	1					1		5
ยางชุมน้อย													0
กันทรารมย์			2	5	1		1	1	1				11
กันทรลักษ์			3	4	2			2	1	1		1	14
ขุขันธ์													0
ไพรบึง				1	1							1	3
ปรางค์กู่							1						1
ขุนหาญ	1	1						1					3
ราษีไศล					1	2							3
อุทุมพรพิสัย				2	1	1	1	1			1		8
บึงบูรพ์													0
ห้วยทับทัน													0
โนนคูณ	1									1	1		3
ศรีรัตนะ		1	1							1			3
น้ำเกลี้ยง				1	1	1							3
วังหิน				1			1						2
ภูสิงห์		1											1
เมืองจันทร์													0
เบญจลักษ์										1			1
พยุห์		1							1				2
โพธิ์ศรีสุวรรณ	4	6	2	1		1							14
ศีลาลาด													0
รวม	6	15	18	9	5	5	2	5	3	4	3	2	77

รายชื่อหน่วยงานที่ต้องเข้าเรียนโรคเรื้อน Online จังหวัดศรีสะเกษ ปี 2568

อำเภอ	หน่วยงาน	อำเภอ	หน่วยงาน		
กันทรารมย์	สำนักงานสาธารณสุขอำเภอกันทรารมย์	อุทุมพรพิสัย	สำนักงานสาธารณสุขอำเภออุทุมพรพิสัย		
	โรงพยาบาลกันทรารมย์		โรงพยาบาลอุทุมพรพิสัย		
	รพ.สต.บ้านผึ้ง ตำบลทาม		รพ.สต.บ้านก้านเหลือง ตำบลก้านเหลือง		
	รพ.สต.บ้านเจ็ย ตำบลทาม		รพ.สต.บ้านอ้อมแก้ว ตำบลก้านเหลือง		
	รพ.สต.บ้านผักแพว ตำบลผักแพว		รพ.สต.บ้านโนนแดน ตำบลแหมม		
	รพ.สต.บ้านเมืองน้อย ตำบลเมืองน้อย		รพ.สต.บ้านโพธิ์ชัย ตำบลโพธิ์ชัย		
	รพ.สต.บ้านยาง		รพ.สต.บ้านหนองไฮ หมู่ที่ 1 ตำบลหนองไฮ		
	รพ.สต.บ้านตู ตำบลดุน		รพ.สต.บ้านโคกหล่าม ตำบลโคกหล่าม		
	รพ.สต.บ้านหนองแวง ตำบลหนองแวง		รพ.สต.หนองห้าง		
	กันทรลักษ์		สำนักงานสาธารณสุขอำเภอกันทรลักษ์	โพธิ์ศรีสุวรรณ	สำนักงานสาธารณสุขโพธิ์ศรีสุวรรณ
			โรงพยาบาลกันทรลักษ์		โรงพยาบาลโพธิ์ศรีสุวรรณ
			รพ.สต.บ้านทุ่งใหญ่ ตำบลทุ่งใหญ่		รพ.สต.บ้านฝือ ตำบลฝือใหญ่
			รพ.สต.บ้านโคก ตำบลทุ่งใหญ่		รพ.สต.บ้านหนองแปน ตำบลฝือใหญ่
รพ.สต.บ้านท่าสว่าง ตำบลโนนสำราญ		รพ.สต.บ้านเสี้ยว ตำบลเสี้ยว			
รพ.สต.บ้านโนนสำราญ ตำบลโนนสำราญ		รพ.สต.บ้านโซงเลง ตำบลหนองม้า			
รพ.สต.บ้านนา ตำบลภูเงิน		รพ.สต.บ้านหนองม้า ตำบลหนองม้า			
รพ.สต.บ้านท่าพระ ตำบลภูเงิน					
รพ.สต.บ้านภูเงิน ตำบลภูเงิน					
รพ.สต.บ้านหนองเต็งน้อย ตำบลเมือง					
รพ.สต.บ้านหนองหิน ตำบลสวนกล้วย					
รพ.สต.บ้านกุดเสลา ตำบลกุดเสลา					

*** ในปี 2568 ยังไม่พบผู้ป่วยโรคเรื้อนรายใหม่

ข้อสั่งการ

1. อำเภอที่มีข้อบ่งชี้ทางระบาดวิทยา 4 อำเภอ ได้แก่ กันทรารมย์/ กันทรลักษ์/ อุทุมพรพิสัย/ โพธิ์ศรีสุวรรณ (ในรอบ 10 ปี พบผู้ป่วยมากกว่า 7 ราย) ให้จัดกิจกรรมคัดกรองและอบรมให้ความรู้ สร้างความตระหนักให้ผู้ป่วยและประชาชนอย่างน้อยปีละ 2-4 ครั้ง
2. ตรวจสอบคัดกรองผู้สัมผัสโรคร่วมบ้านของผู้ป่วยโรคเรื้อนรายใหม่ เป็นระยะเวลา 10 ปี
3. เจ้าหน้าที่ ทั้ง 4 อำเภอเข้าเรียนทบทวนความรู้โรคเรื้อน Online ของ DDC-ACADEMY ตามลิงค์ <https://academy.ddc.moph.go.th/moodle/>

ภายในวันที่ 10 กุมภาพันธ์ 2568 นี้ ทั้งนี้ ได้ส่งหนังสือราชการให้หน่วยงานแล้ว



สมัครเข้าเรียน



ส่งใบประกาศ



จบการนำเสนอ

Thank You