



การเฝ้าระวัง ป้องกัน และควบคุมโรคติดต่อที่สำคัญ
ในพื้นที่จังหวัดศรีสะเกษ เดือน กุมภาพันธ์ 2568

สำนักงานสาธารณสุขจังหวัดศรีสะเกษ
วันที่ 28 กุมภาพันธ์ 2568

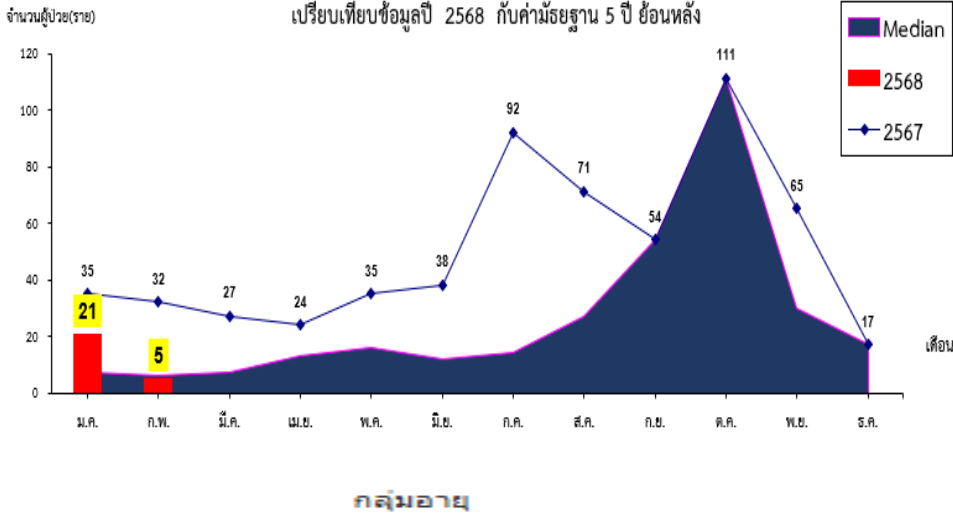


สถานการณ์โรคเลปโตสไปโรสิส ปี 2568

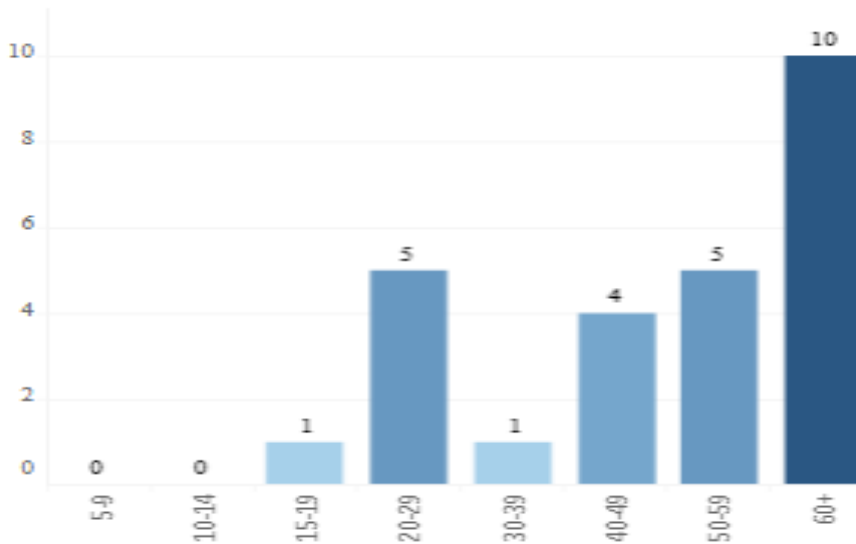
สถานการณ์โรคเลปโตสไปโรสิส จังหวัดศรีสะเกษ ปี 2568

ระหว่างวันที่ 1 ม.ค. - 17 กุมภาพันธ์ 2568 เทียบกับค่ามัธยฐาน 5 ปี ย้อนหลัง

จำนวนผู้ป่วยด้วยโรค Leptospirosis จำแนกรายเดือน จังหวัดศรีสะเกษ
เปรียบเทียบข้อมูลปี 2568 กับค่ามัธยฐาน 5 ปี ย้อนหลัง



กลุ่มอายุ



อัตราป่วยโรคเลปโตสไปโรสิส (1 ม.ค.-17 ก.พ. 68)

อำเภอ	ผู้ป่วยเพิ่ม เดือน ก.พ.	จำนวน	อัตราป่วย/แสนประชากร
ราษีไศล	0	5	6.85
โนนคูณ	0	2	6.54
ขุขันธ์	+2	9	6.32
วังหิน	0	2	4.80
ไพรบึง	0	2	4.71
ภูสิงห์	+2	2	3.86
ยางชุมน้อย	+1	1	3.24
ห้วยทับทัน		1	2.84
ขุนหาญ		2	2.11
ปรางค์กู่	0	0	0
พยุห์	0	0	0
ศรีรัตนะ	0	0	0
น้ำเกลี้ยง	0	0	0
ศิลาลาด	0	0	0
เบญจลักษ์	0	0	0
กันทรลักษ์	0	0	0
เมือง	0	0	0
อุทุมพรพิสัย	0	0	0
กันทรามย์	0	0	0
โพธิ์ศรีสุวรรณ	0	0	0
บึงบูรพ์	0	0	0
เมืองจันทร์	0	0	0
รวม	+5	26	2.14

- ❑ ณ 17 ก.พ. 68 ประเทศไทย พบผู้ป่วยเลปโตฯ 481 ราย อัตราป่วย 1.518 ต่อแสนประชากร เสียชีวิต 4 ราย อัตราตาย 0.013 ต่อแสนประชากร
- ❑ จังหวัดศรีสะเกษ พบผู้ป่วย 26 ราย อัตราป่วย 2.14 ต่อแสนประชากร ไม่มีผู้ป่วยเสียชีวิต อันดับที่ 13 ของประเทศ และอันดับที่ 1 ของภาคตะวันออกเฉียงเหนือ
- ❑ เดือน ก.พ. 2568 พบผู้ป่วยรายใหม่ +5 ราย น้อยกว่าค่ามัธยฐาน 5 ปี
- ❑ อำเภอที่มีอัตราป่วยสูงสุด ได้แก่ อ.ราษีไศล อัตราป่วย 6.85 ต่อแสนประชากร
- ❑ ส่วนใหญ่อายุ 60 ปีขึ้นไป อาชีพเกษตรกร
- ❑ ตั้งแต่ ต.ค.67-ก.พ.68 มีแนวโน้มลดลง

ประเด็นข้อเสนอในการเฝ้าระวัง และมาตรการควบคุมโรคเลปโต

- ❑ ขอความร่วมมือผู้บริหาร ทุกอำเภอ ได้ดำเนินการสื่อสารประชาสัมพันธ์ให้ความรู้การป้องกันโรคเลปโตสไปโรสิสให้ประชาชนทราบ โดยเฉพาะอำเภอที่มีอัตราป่วยสูง ได้แก่ อำเภอราษีไศล โนนคูณ ขุขันธ์ วังหิน ไพรบึง และภูสิงห์
- ❑ รพ.สต. ช่วยคัดกรองผู้ป่วยที่มารับบริการ และหากมีอาการเข้าได้ ให้รักษาด้วยยา Doxycycline หากป่วยมาเกิน 2 วัน ให้ส่งต่อรักษาทันที

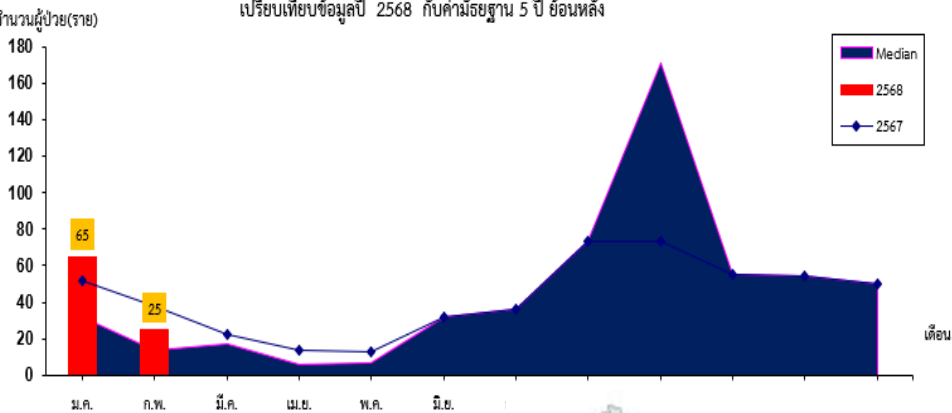


สถานการณ์โรคมือ เท้า ปาก ปี 2568

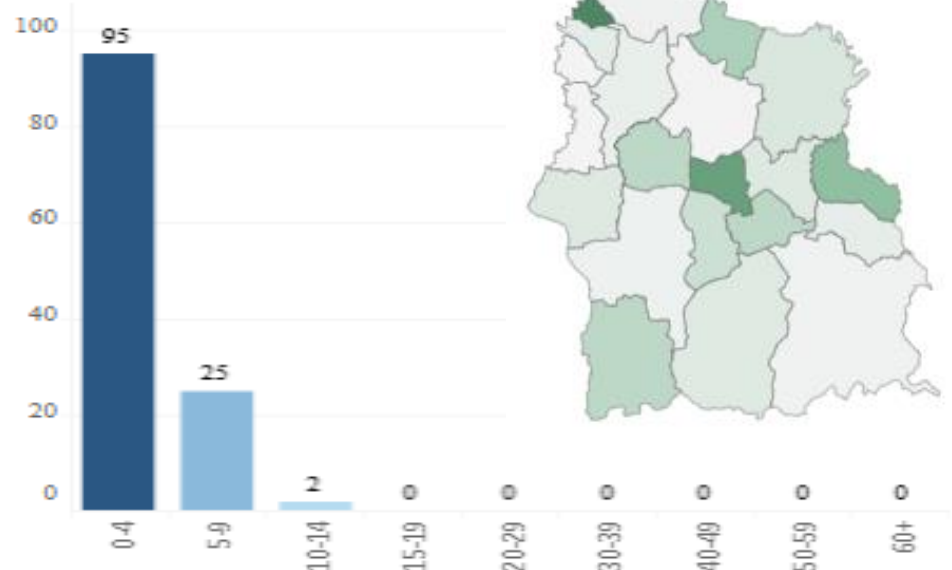
สถานการณ์โรคมือ เท้า ปาก จังหวัดศรีสะเกษ ปี 2568

ระหว่างวันที่ 1 ม.ค. - 17 กุมภาพันธ์ 2568 เทียบกับค่ามัธยฐาน 5 ปี ย้อนหลัง

จำนวนผู้ป่วยด้วยโรคมือ เท้า ปาก จำแนกรายเดือน จังหวัดศรีสะเกษ
เปรียบเทียบข้อมูลปี 2568 กับค่ามัธยฐาน 5 ปี ย้อนหลัง



กลุ่มอายุ



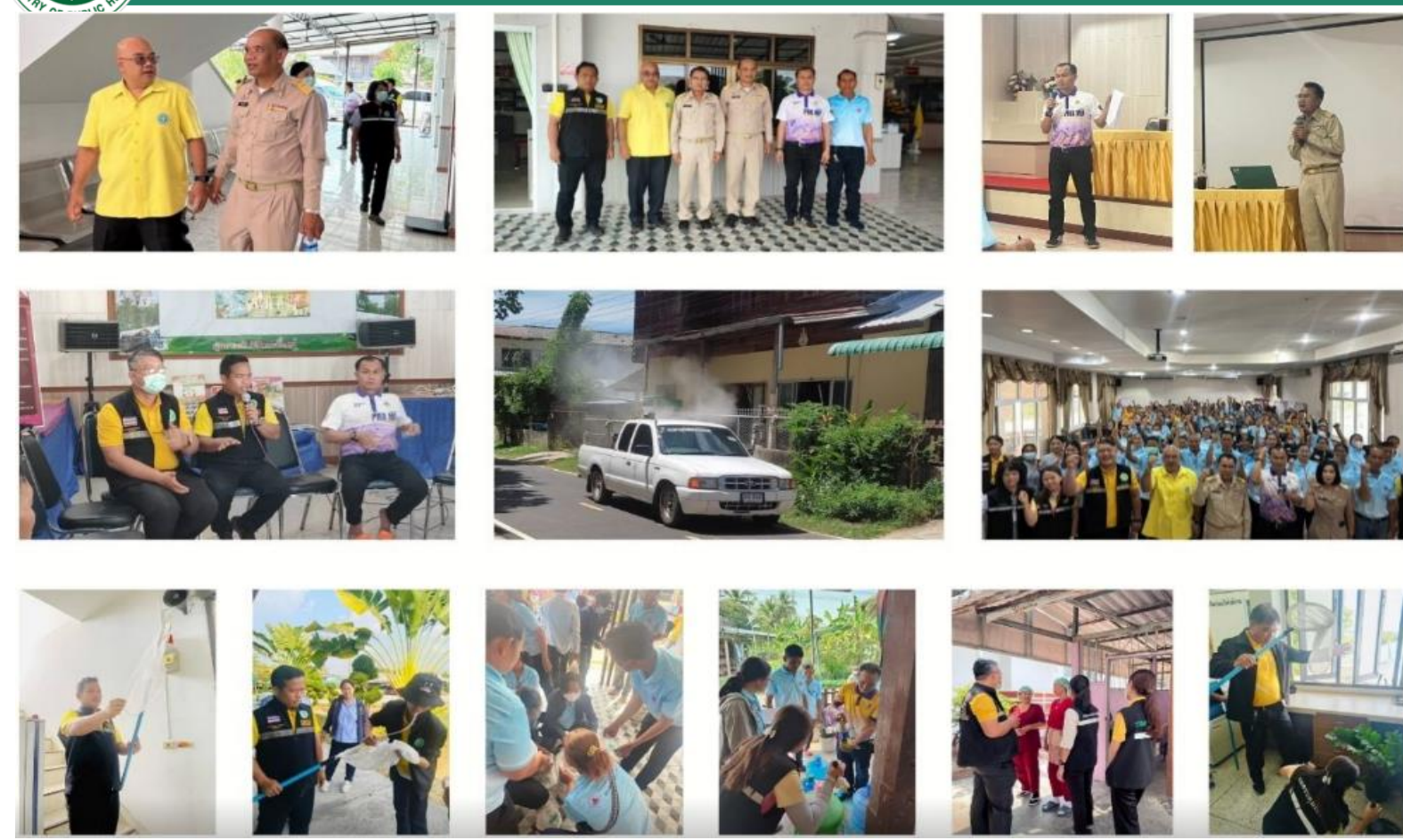
อัตราป่วยโรคมือ เท้า ปาก (1 ม.ค.-17 ก.พ. 68)

อำเภอ	ผู้ป่วยเพิ่ม เดือน ก.พ.	จำนวน	อัตราป่วย/แสนประชากร
บึงบูรพ์		4	299.85
พยุห์	+1	12	230.50
โนนคูณ	+1	13	147.46
ยางชุมน้อย	+5	7	100.06
ภูสิงห์	+1	5	75.44
วังหิน	+2	9	75.15
ศรีรัตนะ		7	75.11
ไพรบึง	+3	4	52.97
กันทรารมย์	+5	12	34.42
ปรางค์กู่	+1	13	29.21
น้ำเกลี้ยง	+1	4	28.19
ขุนหาญ		5	27.68
ศีลาลาด		1	23.05
โพธิ์สุวรรณ		1	20.25
เบญจลักษ์		1	16.57
อุทุมพรพิสัย		3	14.24
ขุขันธ์	+2	8	8.48
ราชัีไศล		1	6.57
กันทรลักษ์	+1	9	5.81
เมืองศรีสะเกษ	+2	3	2.55
เมืองจันทร์		0	0
ห้วยทับทัน		0	0
รวม	+25	122	20.20

- ณ 17 ก.พ. 68 ประเทศไทย พบผู้ป่วยโรคมือ เท้า ปาก 5,762 ราย อัตราป่วย 18.23 ต่อแสนประชากร ไม่มีผู้ป่วยเสียชีวิต
- จังหวัดศรีสะเกษ พบผู้ป่วย 122 ราย อัตราป่วย 20.20 ต่อแสนประชากร ไม่มีผู้ป่วยเสียชีวิต อันดับที่ 60 ของประเทศ และอันดับที่ 5 ของภาคตะวันออกเฉียงเหนือ
- เดือน ก.พ. 2568 พบผู้ป่วยรายใหม่ +25 ราย สูงกว่าค่ามัธยฐาน 5 ปี
- อำเภอที่มีอัตราป่วยสูงสุด ได้แก่ อ.บึงบูรพ์ อัตราป่วย 2.99 ต่อแสนประชากร
- ส่วนใหญ่อายุ 0-4 ปี และเป็นเด็กในปกครอง

ประเด็นข้อเสนอในการเฝ้าระวัง และมาตรการควบคุมโรคมือ เท้า ปาก

- ขอความร่วมมือผู้บริหาร ทุกอำเภอ ได้ดำเนินการสื่อสารประชาสัมพันธ์ให้ความรู้การป้องกันโรคมือ เท้า ปาก ให้กับพ่อแม่ ผู้ปกครอง และครูในศูนย์เด็กเล็ก เพื่อให้ดำเนินการเฝ้าระวัง สังเกตอาการ และคัดกรองโรคมือ เท้า ปาก เด็กนักเรียน ก่อนเข้าห้องเรียน
- ให้ครูประจำศูนย์พัฒนาเด็กเล็ก ได้ทำความสะอาดวัสดุ อุปกรณ์ สนามเด็กเล่นให้สะอาด



โรคติดเชื้อไวรัสซิกา

อาการ

- ปวดข้อ
- ปวดกล้ามเนื้อ
- มีไข้
- ปวดศีรษะ

กลุ่มเสี่ยง

หญิงตั้งครรภ์
เสี่ยงทารกแรกเกิด

- ศีรษะเล็ก
- พัฒนาการช้า
- ตัวเล็กผิดปกติ

ข้อควรระวัง

หากมีอาการ ให้รีบพบแพทย์

ห้ามใช้ยาในกลุ่ม NSAIDs

- ยาแอสไพริน
- ยาไอบูโพรเฟน
- ยาไดโคลฟีแนค

การป้องกัน

กำจัดแหล่งเพาะพันธุ์ยุงลาย ด้วยวิธี 3 เก็บ

- เก็บบ้าน
- เก็บขยะ
- เก็บน้ำ

☐ จังหวัดศรีสะเกษ พบผู้ป่วย 1 ราย อัตราป่วย 0.07 ต่อแสนประชากร อาศัยอยู่ที่ ต.ดวนใหญ่ อ.วังหิน เมื่อวันที่ 7 ก.พ.68 มีอาการครั่นเนื้อครั่นตัว ได้ยาไปรับประทาน และวันที่ 13 ก.พ.68 มีอาการไข้ ปวดศีรษะ ตาแดง ครั่นเนื้อครั่นตัว มีผื่นขึ้นตามตัว ปวดกล้ามเนื้อ เข้ารับการรักษาที่ รพ.วังหิน และได้เก็บตัวอย่างตรวจ พบเชื้อไวรัสซิกา

☐ 17 ก.พ. 68 สสจ.ศรีสะเกษ สคร.10 สสอ.วังหิน รพ.วังหิน และรพ.สต. ดวนใหญ่ ลงพื้นที่สอบสวนควบคุมโรคไข้ซิกา โดยการพ่นละอองฝอย (ULV) และให้ อสม. สำรวจลูกน้ำยุงลาย ทำลายแหล่งเพาะพันธุ์ และใส่ทรายเคมีกำจัดยุงในโอ่ง อ่าง ภาชนะ และการค้นหาหญิงตั้งครรภ์ เพื่อเก็บตัวอย่างส่งตรวจ พร้อมจับยุงไปตรวจหาเชื้อซิกา



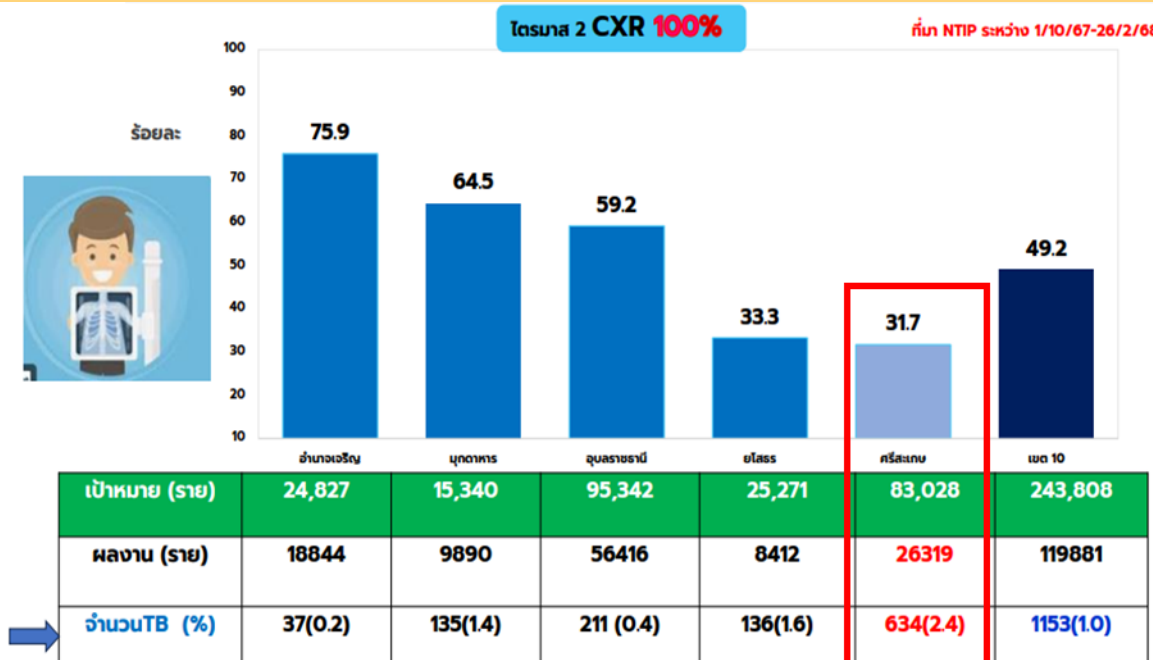
ผลงานคัดกรองวัณโรคใน 7 กลุ่มเสี่ยง ด้วยวิธีการ CXR จ.ศรีสะเกษ ปี 2568



สำนักงานสาธารณสุขจังหวัดศรีสะเกษ
SISAKET PROVINCIAL PUBLIC HEALTH OFFICE

อำเภอ	เป้าหมาย	CXR_ALL	ร้อยละคัดกรอง	CXR_ABNORMAL	ส่ง XPERT	ร้อยละส่ง XPERT	TB	ร้อยละพบ TB
อุทุมพรพิสัย	2,455	3,457	140.81	56	1	1.79	45	1.30
วังหิน	1,114	1,388	124.60	461	65	14.10	27	1.95
บึงบูรพ์	783	767	97.96	115	4	3.48	3	0.39
ไพรบึง	1,967	1,871	95.12	44	39	88.64	28	1.50
ศีลาลาด	679	321	47.28	4	0	0.00	0	0.00
ราษีไศล	4,176	1,952	46.74	0	0	0.00	0	0.00
ขุขันธ์	4,752	2,147	45.18	96	84	87.50	27	1.26
ภูสิงห์	3,030	1,272	41.98	41	29	70.73	18	1.42
ยางชุมน้อย	3,737	1,425	38.13	162	56	34.57	20	1.40
กันทรารมย์	4,390	1,602	36.49	136	83	61.03	26	1.62
พยุห์	3,958	1,432	36.18	0	1	0.00	0	0.00
ขุนหาญ	6,565	2,293	34.93	31	73	235.48	32	1.40
ปรางค์กู่	4,348	996	22.91	115	111	96.52	27	2.71
โพธิ์ศรีสุวรรณ	1,039	215	20.69	50	21	42.00	2	0.93
เบญจลักษ์	3,198	606	18.95	34	0	0.00	5	0.83
เมืองจันทร์	1,047	177	16.91	30	29	96.67	5	2.82
กันทรลักษ์	14,047	2,238	15.93	1,197	594	49.62	338	15.10
เมืองศรีสะเกษ	12,400	1,694	13.66	88	79	89.77	5	0.30
โนนคูณ	2,020	208	10.30	96	87	90.63	12	5.77
น้ำเกลี้ยง	1,881	139	7.39	0	0	0.00	0	0.00
ศรีรัตนะ	3,720	232	6.24	1	0	0.00	0	0.00
ห้วยทับทัน	1,791	77	4.30	67	64	95.52	9	11.69
ภาพรวมจังหวัด	83,097	26,509	31.90	2,824	1,420	50.28	629	2.37

ผลการคัดกรองวัณโรค (CXR) ในประชากร 7 กลุ่มเสี่ยง เขตสุขภาพที่ 10 ประจำปี 2568 จำแนกรายจังหวัด



ข้อสั่งการ

- ขอให้ทุกอำเภอเร่งรัดคัดกรองค้นหาผู้ป่วยวัณโรครายใหม่ ด้วยการเอกซเรย์ปอด ใน 7 กลุ่มเสี่ยงวัณโรค (เป้าหมายร้อยละ 100) และในผู้ที่ผล CXR ผิดปกติ ให้ส่งตรวจวินิจฉัยด้วย Molecular techniques ทุกราย
- ในกลุ่มผู้สัมผัสร่วมบ้าน ให้ตรวจ IGRAs พร้อมทั้งติดตามรักษา TPT ในผู้ที่ติดเชื้อวัณโรคระยะแฝง (>ร้อยละ 70)

ที่มา: 1.การสำรวจข้อมูลจากโรงพยาบาล ข้อมูล ณ วันที่ 16 ต.ค. 2567
2.ผลงานการคัดกรองจากโปรแกรม NTIP ข้อมูล ณ วันที่ 27 ก.พ. 2568



ความทันเวลาในการส่งรายงานโรคติดต่อที่ต้องเฝ้าระวัง ผ่านระบบดิจิทัล 506 (D506)

ประเภท รพ.สต.

ความทันเวลาในการส่งรายงานโรคติดต่อที่ต้องเฝ้าระวัง ผ่านระบบดิจิทัล 506 (D506)

สัปดาห์ที่ 1-9 (1 มกราคม - 27 กุมภาพันธ์ 2568)

อำเภอ	รพ.สตทั้งหมด	ไม่ส่ง	ส่งZero Report	ส่งทันเวลา<80%	ส่งทันเวลา>80%	เป้าหมายหมายการรายงานทั้งหมด	% การส่งรายงาน
พยุห์	6		41		13	54	100.00
ภูสิงห์	9		57		24	81	100.00
ขุนันธ์	27	3	158	1	81	243	98.77
ปรางค์กู่	13	2	94		21	117	98.29
ศีลาลาด	5	1	44			45	97.78
ห้วยทับทัน	8	2	36		34	72	97.22
ขุนหาญ	19	5	120	1	45	171	97.08
บึงบูรพ์	2	1	17			18	94.44
ยางชุมน้อย	6	3	39	1	11	54	94.44
ราษีไศล	14	8	45		73	126	93.65
อุทุมพรพิสัย	21	12	130		47	189	93.65
โนนคูณ	8	7	52		13	72	90.28
โพธิ์ศรีสุวรรณ	8	7	48		17	72	90.28
เมืองจันทร์	4	4	31		1	36	88.89
เบญจลักษ์	6	7	24	1	22	54	87.04
ศรีรัตนะ	8	10	36	2	24	72	86.11
กันทรารมย์	17	31	53	2	67	153	79.74
เมืองศรีสะเกษ	23	47	102		58	207	77.29
วังหิน	8	20	52			72	72.22
กันทรลักษ์	37	100	203		30	333	69.97
น้ำเกลี้ยง	7	22	34		7	63	65.08
ไพรบึง	7	27	13	1	22	63	57.14
รวม 22 อำเภอ	263	319	1429	9	610	2367	86.52



ความทันเวลาในการส่งรายงานโรคติดต่อที่ต้องเฝ้าระวัง ผ่านระบบดิจิทัล 506 (D506)

ประเภท รพ.

ความทันเวลาในการส่งรายงานโรคติดต่อที่ต้องเฝ้าระวัง ผ่านระบบดิจิทัล 506 (D506)

สัปดาห์ที่ 1-9 (1 มกราคม - 27 กุมภาพันธ์ 2568)

อำเภอ	ไม่ส่ง	ส่งZero Report	ส่งทันเวลา<80%	ส่งทันเวลา>80%	เป้าหมายรายการรายงานทั้งหมด	% การส่งรายงาน
10927 (รพ.ยางชุมน้อย)				9	9	100.00
10928 (รพ.กันทรารมย์)				9	9	100.00
10929 (รพ.กันทรลักษ์)				9	9	100.00
10930 (รพ.ซุขันธ์)				9	9	100.00
10931 (รพ.ไพรบึง)				9	9	100.00
10932 (รพ.ปรางค์กู่)				9	9	100.00
10933 (รพ.ขุนหาญ)			2	7	9	100.00
10934 (รพ.ราษีไศล)				9	9	100.00
10936 (รพ.มิ่งบูรพา)				9	9	100.00
10937 (รพ.ห้วยทับทัน)				9	9	100.00
10938 (รพ.โนนคูณ)				9	9	100.00
10940 (รพ.วังหิน)			1	8	9	100.00
10941 (รพ.น้ำเกลี้ยง)			2	7	9	100.00
10942 (รพ.ภูสิงห์)				9	9	100.00
10943 (รพ.เมืองจันทร์)				9	9	100.00
11913 (รพ. ประชาธิปไตย)				9	9	100.00
23125 (รพ.เบญจลักษ์ฯ)				9	9	100.00
28015 (รพ.โพธิ์ศรีสุวรรณ)				9	9	100.00
28016 (รพ.ศิลาลาด)				9	9	100.00
42199 (รพ.พรินทร์ ศรีสะเกษรพ.)				9	9	100.00
10935 (รพ.อุทุมพรพิสัย)	1			8	9	88.89
10939 (รพ.ศรีรัตนะ)	1		1	7	9	88.89
28014 (รพ.พยุห์)	1			8	9	88.89
53964 (รพ.โคกจาน)	3	6			9	66.67
10700 (รพ.ศรีสะเกษ)	9				9	0.00
รวม 25 แห่ง	15	6	6	198	2367	93.33

หมายเหตุ:
 รพ.โคกจาน
 สนย. เพิ่งได้เพิ่มรหัส
 หน่วยบริการใน
 สัปดาห์ที่ 4 แต่ยังไม่
 การเปิดบริการ จึงให้
 จนท.ระบาค รพ.สต.
 โคกจาน รายงาน
 Zero report ได้ทุก
 สัปดาห์



จบการนำเสนอ

Thank You