

แบบประเมินการพัฒนาและยกระดับ ตลาดสด นำซื้อ (ตล.1)

รหัสตลาด - -

ตลาด.....

เลขที่.....ถนน.....หมู่ที่.....ตำบล.....

อำเภอ.....จังหวัด.....รหัสไปรษณีย์.....

โทรศัพท์.....โทรสาร.....



สำนักสุขาภิบาลอาหารและน้ำ
กรมอนามัย
กระทรวงสาธารณสุข



ส่วนที่ 1 รหัสตลาด (เฉพาะเจ้าหน้าที่ศูนย์อนามัย) ตัวอย่าง - -

= ศูนย์อนามัยที่ 1

= ตลาดประเภทที่ 1 (ประเภทตลาด)

= ลำดับที่

- -

ส่วนที่ 2 รายละเอียดตลาด

ชื่อตลาด.....เลขที่.....ถนน.....

หมู่ที่.....ตำบล.....อำเภอ.....จังหวัด.....

รหัสไปรษณีย์.....โทรศัพท์.....โทรสาร.....

พื้นที่.....ตรม. เปิดทำการ ปี พ.ศ.....จำนวนแผง/เปิดขาย...../.....แผง

ชื่อเจ้าของ/ผู้บริหาร.....ตำแหน่ง.....

ที่อยู่เลขที่.....ถนน.....หมู่.....ตำบล.....

อำเภอ.....จังหวัด.....รหัสไปรษณีย์.....

โทรศัพท์.....โทรสาร.....

ส่วนที่ 3 คำชี้แจง

1. แบบประเมินนี้ใช้สำหรับประเมินสภาพสุขภาพสิ่งแวดล้อมของตลาดประเภทที่ 1 ตามกฎกระทรวง ฉบับที่ 4 (พ.ศ. 2542) ออกตามความในพระราชบัญญัติการสาธารณสุข พ.ศ. 2535
2. แบบประเมินฉบับนี้มีทั้งหมด จำนวน 13 หน้า แบ่งการประเมิน เป็น 2 ระดับ คือ ระดับดีและระดับดีมาก
3. แบบประเมินฉบับนี้ใช้ร่วมกับคู่มือที่ได้จัดทำขึ้น หากมีข้อสงสัย ผู้ประเมินสามารถพิจารณา รายละเอียดเพิ่มเติมได้จากคู่มือ
4. แบบประเมินฉบับนี้ใช้ประเมินได้ทั้งสิ้น จำนวน 2 ครั้ง เพื่อการรับรองและยกระดับด้านสุขภาพ สิ่งแวดล้อมของตลาดให้มีสภาพดีขึ้นตามเกณฑ์ที่ได้กำหนดไว้ในคู่มือประกอบการประเมิน
5. แบบประเมินนี้ มี 3 สำเนา : ตัวจริงให้เก็บไว้ที่ผู้ประกอบการ สำเนา 1 ให้กรมอนามัย สำเนา 2 ให้ศูนย์อนามัยที่ 1-12 หรือเจ้าหน้าที่เขต กทม. และสำเนา 3 ให้หน่วยงานผู้ประเมินหรือสำนักงานสาธารณสุขจังหวัด
6. ข้อมูลที่ได้จากการประเมิน ให้ผู้ประเมินสรุปและแจ้งหน่วยงานที่เกี่ยวข้องและกรมอนามัย
7. หน่วยงานผู้ประเมิน ได้แก่ หน่วยงานระดับภูมิภาคและท้องถิ่น เช่น สำนักงานสาธารณสุขจังหวัด, เทศบาล, อบต., โรงพยาบาลศูนย์ ฯลฯ

ส่วนที่ 1 รหัสตลาด (เฉพาะเจ้าหน้าที่ศูนย์อนามัย) ตัวอย่าง - -

= ศูนย์อนามัยที่ 1

= ตลาดประเภทที่ 1 (ประเภทตลาด)

= ลำดับที่

- -

ส่วนที่ 2 รายละเอียดตลาด

ชื่อตลาด.....เลขที่.....ถนน.....

หมู่ที่.....ตำบล.....อำเภอ.....จังหวัด.....

รหัสไปรษณีย์.....โทรศัพท์.....โทรสาร.....

พื้นที่.....ตรม. เปิดทำการ ปี พ.ศ.....จำนวนแผง/เปิดขาย...../.....แผง

ชื่อเจ้าของ/ผู้บริหาร.....ตำแหน่ง.....

ที่อยู่เลขที่.....ถนน.....หมู่.....ตำบล.....

อำเภอ.....จังหวัด.....รหัสไปรษณีย์.....

โทรศัพท์.....โทรสาร.....

ส่วนที่ 3 คำชี้แจง

1. แบบประเมินนี้ใช้สำหรับประเมินสภาพสุขภาพสิ่งแวดล้อมของตลาดประเภทที่ 1 ตามกฎกระทรวง ฉบับที่ 4 (พ.ศ. 2542) ออกตามความในพระราชบัญญัติการสาธารณสุข พ.ศ. 2535
2. แบบประเมินฉบับนี้มีทั้งหมด จำนวน 13 หน้า แบ่งการประเมิน เป็น 2 ระดับ คือ ระดับดีและระดับดีมาก
3. แบบประเมินฉบับนี้ใช้ร่วมกับคู่มือที่ได้จัดทำขึ้น หากมีข้อสงสัย ผู้ประเมินสามารถพิจารณา รายละเอียดเพิ่มเติมได้จากคู่มือ
4. แบบประเมินฉบับนี้ใช้ประเมินได้ทั้งสิ้น จำนวน 2 ครั้ง เพื่อการรับรองและยกระดับด้านสุขภาพ สิ่งแวดล้อมของตลาดให้มีสภาพดีขึ้นตามเกณฑ์ที่ได้กำหนดไว้ในคู่มือประกอบการประเมิน
5. แบบประเมินนี้ มี 3 สำเนา : ตัวจริงให้เก็บไว้ที่ผู้ประกอบการ สำเนา 1 ให้กรมอนามัย สำเนา 2 ให้ศูนย์อนามัยที่ 1-12 หรือเจ้าหน้าที่เขต กทม. และสำเนา 3 ให้หน่วยงานผู้ประเมินหรือสำนักงานสาธารณสุขจังหวัด
6. ข้อมูลที่ได้จากการประเมิน ให้ผู้ประเมินสรุปและแจ้งหน่วยงานที่เกี่ยวข้องและกรมอนามัย
7. หน่วยงานผู้ประเมิน ได้แก่ หน่วยงานระดับภูมิภาคและท้องถิ่น เช่น สำนักงานสาธารณสุขจังหวัด, เทศบาล, อบต., โรงพยาบาลศูนย์ ฯลฯ

ส่วนที่ 1 รหัสตลาด (เฉพาะเจ้าหน้าที่ศูนย์อนามัย) ตัวอย่าง - -

= ศูนย์อนามัยที่ 1

= ตลาดประเภทที่ 1 (ประเภทตลาด)

= ลำดับที่

- -

ส่วนที่ 2 รายละเอียดตลาด

ชื่อตลาด.....เลขที่.....ถนน.....

หมู่ที่.....ตำบล.....อำเภอ.....จังหวัด.....

รหัสไปรษณีย์.....โทรศัพท์.....โทรสาร.....

พื้นที่.....ตรม. เปิดทำการ ปี พ.ศ.....จำนวนแผง/เปิดขาย...../.....แผง

ชื่อเจ้าของ/ผู้บริหาร.....ตำแหน่ง.....

ที่อยู่เลขที่.....ถนน.....หมู่.....ตำบล.....

อำเภอ.....จังหวัด.....รหัสไปรษณีย์.....

โทรศัพท์.....โทรสาร.....

ส่วนที่ 3 คำชี้แจง

1. แบบประเมินนี้ใช้สำหรับประเมินสภาพสุขภาพสิ่งแวดล้อมของตลาดประเภทที่ 1 ตามกฎกระทรวง ฉบับที่ 4 (พ.ศ. 2542) ออกตามความในพระราชบัญญัติการสาธารณสุข พ.ศ. 2535
2. แบบประเมินฉบับนี้มีทั้งหมด จำนวน 13 หน้า แบ่งการประเมิน เป็น 2 ระดับ คือ ระดับดีและระดับดีมาก
3. แบบประเมินฉบับนี้ใช้ร่วมกับคู่มือที่ได้จัดทำขึ้น หากมีข้อสงสัย ผู้ประเมินสามารถพิจารณา รายละเอียดเพิ่มเติมได้จากคู่มือ
4. แบบประเมินฉบับนี้ใช้ประเมินได้ทั้งสิ้น จำนวน 2 ครั้ง เพื่อการรับรองและยกระดับด้านสุขภาพ สิ่งแวดล้อมของตลาดให้มีสภาพดีขึ้นตามเกณฑ์ที่ได้กำหนดไว้ในคู่มือประกอบการประเมิน
5. แบบประเมินนี้ มี 3 สำเนา : ตัวจริงให้เก็บไว้ที่ผู้ประกอบการ สำเนา 1 ให้กรมอนามัย สำเนา 2 ให้ศูนย์อนามัยที่ 1-12 หรือเจ้าหน้าที่เขต กทม. และสำเนา 3 ให้หน่วยงานผู้ประเมินหรือสำนักงานสาธารณสุขจังหวัด
6. ข้อมูลที่ได้จากการประเมิน ให้ผู้ประเมินสรุปและแจ้งหน่วยงานที่เกี่ยวข้องและกรมอนามัย
7. หน่วยงานผู้ประเมิน ได้แก่ หน่วยงานระดับภูมิภาคและท้องถิ่น เช่น สำนักงานสาธารณสุขจังหวัด, เทศบาล, อบต., โรงพยาบาลศูนย์ ฯลฯ

ส่วนที่ 1 รหัสตลาด (เฉพาะเจ้าหน้าที่ศูนย์อนามัย) ตัวอย่าง - -

= ศูนย์อนามัยที่ 1

= ตลาดประเภทที่ 1 (ประเภทตลาด)

= ลำดับที่

- -

ส่วนที่ 2 รายละเอียดตลาด

ชื่อตลาด.....เลขที่.....ถนน.....

หมู่ที่.....ตำบล.....อำเภอ.....จังหวัด.....

รหัสไปรษณีย์.....โทรศัพท์.....โทรสาร.....

พื้นที่.....ตรม. เปิดทำการ ปี พ.ศ.....จำนวนแผง/เปิดขาย...../.....แผง

ชื่อเจ้าของ/ผู้บริหาร.....ตำแหน่ง.....

ที่อยู่เลขที่.....ถนน.....หมู่.....ตำบล.....

อำเภอ.....จังหวัด.....รหัสไปรษณีย์.....

โทรศัพท์.....โทรสาร.....

ส่วนที่ 3 คำชี้แจง

1. แบบประเมินนี้ใช้สำหรับประเมินสภาพสุขภาพสิ่งแวดล้อมของตลาดประเภทที่ 1 ตามกฎกระทรวง ฉบับที่ 4 (พ.ศ. 2542) ออกตามความในพระราชบัญญัติการสาธารณสุข พ.ศ. 2535
2. แบบประเมินฉบับนี้มีทั้งหมด จำนวน 13 หน้า แบ่งการประเมิน เป็น 2 ระดับ คือ ระดับดีและระดับดีมาก
3. แบบประเมินฉบับนี้ใช้ร่วมกับคู่มือที่ได้จัดทำขึ้น หากมีข้อสงสัย ผู้ประเมินสามารถพิจารณา รายละเอียดเพิ่มเติมได้จากคู่มือ
4. แบบประเมินฉบับนี้ใช้ประเมินได้ทั้งสิ้น จำนวน 2 ครั้ง เพื่อการรับรองและยกระดับด้านสุขภาพ สิ่งแวดล้อมของตลาดให้มีสภาพดีขึ้นตามเกณฑ์ที่ได้กำหนดไว้ในคู่มือประกอบการประเมิน
5. แบบประเมินนี้ มี 3 สำเนา : ตัวจริงให้เก็บไว้ที่ผู้ประกอบการ สำเนา 1 ให้กรมอนามัย สำเนา 2 ให้ศูนย์อนามัยที่ 1-12 หรือเจ้าหน้าที่เขต กทม. และสำเนา 3 ให้หน่วยงานผู้ประเมินหรือสำนักงานสาธารณสุขจังหวัด
6. ข้อมูลที่ได้จากการประเมิน ให้ผู้ประเมินสรุปและแจ้งหน่วยงานที่เกี่ยวข้องและกรมอนามัย
7. หน่วยงานผู้ประเมิน ได้แก่ หน่วยงานระดับภูมิภาคและท้องถิ่น เช่น สำนักงานสาธารณสุขจังหวัด, เทศบาล, อบต., โรงพยาบาลศูนย์ ฯลฯ

แบบประเมินการพัฒนาและยกระดับตลาดสด นำชื่อ ด้านสุขภาพสิ่งแวดล้อม (Environmental Health) ระดับดีมาก (****)		แบบประเมิน ตล.1
รายละเอียดที่ต้องประเมิน	ผลการประเมิน	
	ผ่าน	ไม่ผ่าน
		หมายเหตุ/ คำแนะนำ
1. ภายในตัวตลาดมีการระบายอากาศอย่างเพียงพอ ไม่ร้อน อบอ้าว หรือ อับทึบ		
2. มีการจัดการ ดูแล และควบคุมบริเวณแผง ทางเดิน ถนน ที่ตั้งรองรับ มูลฝอยสาธารณะ และที่ตั้งที่รวบรวมมูลฝอยให้สะอาดเรียบร้อยอยู่เสมอ		
3. ตลาดและบริเวณโดยรอบไม่มีน้ำขังเนอะเนะ		
4. รางระบายน้ำเสียภายในตลาดเป็นชนิดรางเปิด สำหรับรางระบายน้ำ รอบตลาดมีฝาปิดที่เปิดทำความสะอาดได้ และสามารถระบายน้ำได้ ไม่มีน้ำขัง ไม่อุดตัน		
5. ภายในห้องส้วมไม่มีกลิ่นเหม็น และมีการระบายอากาศดี		
6. ระบบเก็บกักอุจจาระถูกสุขลักษณะ ไม่ชำรุด		
7. มีการทำความสะอาดตลาดเป็นประจำทุกวัน		
8. มีน้ำใช้ที่สะอาดไว้บริการอย่างเพียงพอ		
9. ห้องส้วมแยกเพศ ชาย-หญิง ออกจากกันเป็นสัดส่วน		
10. มีการจัดวางสินค้า สิ่งของ วัสดุอุปกรณ์เป็นระเบียบ เรียบร้อย ไม่ให้ เกะกะรกรุงรังและไม่กีดขวางทางเดิน		
11. สินค้าประเภทอาหารและเครื่องใช้ที่เกี่ยวกับอาหารจะต้องวางสูงจาก พื้นไม่น้อยกว่า 60 ซม.		
12. ให้มีการล้างตลาดตามหลักการสุขภาพอนามัย อย่างน้อยเดือนละ 1 ครั้ง		
13. มีที่รองรับมูลฝอยสาธารณะที่ถูกหลักสุขภาพอนามัยอย่างเพียงพอ และ ทำความสะอาดอยู่เสมอ		
14. มีการดักมูลฝอยและบ่อดักไขมัน ก่อนปล่อยสู่แหล่งน้ำสาธารณะหรือ ออกสู่สิ่งแวดล้อม		
15. โครงสร้างอาคารตลาดมีความมั่นคง แข็งแรง ไม่ชำรุด พื้นตลาด ทำด้วยวัสดุถาวรแข็งแรง ไม่ลื่นทำความสะอาดง่าย		
16. มีการจัดการควบคุมป้องกันสัตว์และแมลงพาหะนำโรคไม่ให้รบกวน และก่อความรำคาญ		
17. มีผู้ดูแลรับผิดชอบในการรักษาความสะอาด ความเป็นระเบียบเรียบร้อย และความปลอดภัยของตลาด		

แบบประเมินการพัฒนาและยกระดับตลาดสด นำชื่อ ด้านสุขภาพสิ่งแวดล้อม (Environmental Health) ระดับดีมาก (****)		แบบประเมิน ตล.1	
รายละเอียดที่ต้องประเมิน	ผลการประเมิน		หมายเหตุ/ คำแนะนำ
	ผ่าน	ไม่ผ่าน	
1. ภายในตัวตลาดมีการระบายอากาศอย่างเพียงพอ ไม่ร้อน อบอ้าว หรือ อับทึบ			
2. มีการจัดการ ดูแล และควบคุมบริเวณแผง ทางเดิน ถนน ที่ตั้งรองรับ มูลฝอยสาธารณะ และที่ตั้งที่รวบรวมมูลฝอยให้สะอาดเรียบร้อยอยู่เสมอ			
3. ตลาดและบริเวณโดยรอบไม่มีน้ำขังเนอะเนะ			
4. รางระบายน้ำเสียภายในตลาดเป็นชนิดรางเปิด สำหรับรางระบายน้ำ รอบตลาดมีฝาปิดที่เปิดทำความสะอาดได้ และสามารถระบายน้ำได้ ไม่มีน้ำขัง ไม่อุดตัน			
5. ภายในห้องส้วมไม่มีกลิ่นเหม็น และมีการระบายอากาศดี			
6. ระบบเก็บกักอุจจาระถูกสุขลักษณะ ไม่ชำรุด			
7. มีการทำความสะอาดตลาดเป็นประจำทุกวัน			
8. มีน้ำใช้ที่สะอาดไว้บริการอย่างเพียงพอ			
9. ห้องส้วมแยกเพศ ชาย-หญิง ออกจากกันเป็นสัดส่วน			
10. มีการจัดวางสินค้า สิ่งของ วัสดุอุปกรณ์เป็นระเบียบ เรียบร้อย ไม่ให้ เกะกะรกรุงรังและไม่กีดขวางทางเดิน			
11. สินค้าประเภทอาหารและเครื่องใช้ที่เกี่ยวกับอาหารจะต้องวางสูงจาก พื้นไม่น้อยกว่า 60 ซม.			
12. ให้มีการล้างตลาดตามหลักการสุขภาพอนามัย อย่างน้อยเดือนละ 1 ครั้ง			
13. มีที่รองรับมูลฝอยสาธารณะที่ถูกหลักสุขภาพอนามัยอย่างเพียงพอ และ ทำความสะอาดอยู่เสมอ			
14. มีการดักมูลฝอยและบ่อดักไขมัน ก่อนปล่อยสู่แหล่งน้ำสาธารณะหรือ ออกสู่สิ่งแวดล้อม			
15. โครงสร้างอาคารตลาดมีความมั่นคง แข็งแรง ไม่ชำรุด พื้นตลาด ทำด้วยวัสดุถาวรแข็งแรง ไม่ลื่นทำความสะอาดง่าย			
16. มีการจัดการควบคุมป้องกันสัตว์และแมลงพาหะนำโรคไม่ให้รบกวน และก่อความรำคาญ			
17. มีผู้ดูแลรับผิดชอบในการรักษาความสะอาด ความเป็นระเบียบเรียบร้อย และความปลอดภัยของตลาด			

แบบประเมินการพัฒนาและยกระดับตลาดสด นำชื่อ ด้านสุขภาพสิ่งแวดล้อม (Environmental Health) ระดับดีมาก (****)		แบบประเมิน ตล.1	
รายละเอียดที่ต้องประเมิน	ผลการประเมิน		หมายเหตุ/ คำแนะนำ
	ผ่าน	ไม่ผ่าน	
1. ภายในตัวตลาดมีการระบายอากาศอย่างเพียงพอ ไม่ร้อน อบอ้าว หรือ อับทึบ			
2. มีการจัดการ ดูแล และควบคุมบริเวณแผง ทางเดิน ถนน ที่ตั้งรองรับ มูลฝอยสาธารณะ และที่ตั้งที่รวบรวมมูลฝอยให้สะอาดเรียบร้อยอยู่เสมอ			
3. ตลาดและบริเวณโดยรอบไม่มีน้ำขังเนอะเนะ			
4. รางระบายน้ำเสียภายในตลาดเป็นชนิดรางเปิด สำหรับรางระบายน้ำ รอบตลาดมีฝาปิดที่เปิดทำความสะอาดได้ และสามารถระบายน้ำได้ ไม่มีน้ำขัง ไม่อุดตัน			
5. ภายในห้องส้วมไม่มีกลิ่นเหม็น และมีการระบายอากาศดี			
6. ระบบเก็บกักอุจจาระถูกสุขลักษณะ ไม่ชำรุด			
7. มีการทำความสะอาดตลาดเป็นประจำทุกวัน			
8. มีน้ำใช้ที่สะอาดไว้บริการอย่างเพียงพอ			
9. ห้องส้วมแยกเพศ ชาย-หญิง ออกจากกันเป็นสัดส่วน			
10. มีการจัดวางสินค้า สิ่งของ วัสดุอุปกรณ์เป็นระเบียบ เรียบร้อย ไม่ให้ เกะกะรกรุงรังและไม่กีดขวางทางเดิน			
11. สินค้าประเภทอาหารและเครื่องใช้ที่เกี่ยวกับอาหารจะต้องวางสูงจาก พื้นไม่น้อยกว่า 60 ซม.			
12. ให้มีการล้างตลาดตามหลักการสุขภาพอนามัย อย่างน้อยเดือนละ 1 ครั้ง			
13. มีที่รองรับมูลฝอยสาธารณะที่ถูกหลักสุขภาพอนามัยอย่างเพียงพอ และ ทำความสะอาดอยู่เสมอ			
14. มีการดักมูลฝอยและบ่อดักไขมัน ก่อนปล่อยสู่แหล่งน้ำสาธารณะหรือ ออกสู่สิ่งแวดล้อม			
15. โครงสร้างอาคารตลาดมีความมั่นคง แข็งแรง ไม่ชำรุด พื้นตลาด ทำด้วยวัสดุถาวรแข็งแรง ไม่ลื่นทำความสะอาดง่าย			
16. มีการจัดการควบคุมป้องกันสัตว์และแมลงพาหะนำโรคไม่ให้รบกวน และก่อความรำคาญ			
17. มีผู้ดูแลรับผิดชอบในการรักษาความสะอาด ความเป็นระเบียบเรียบร้อย และความปลอดภัยของตลาด			

แบบประเมินการพัฒนาและยกระดับตลาดสด นำชื่อ ด้านสุขภาพสิ่งแวดล้อม (Environmental Health) ระดับดีมาก (****)		แบบประเมิน ตล.1	
รายละเอียดที่ต้องประเมิน	ผลการประเมิน		หมายเหตุ/ คำแนะนำ
	ผ่าน	ไม่ผ่าน	
1. ภายในตัวตลาดมีการระบายอากาศอย่างเพียงพอ ไม่ร้อน อบอ้าว หรือ อับทึบ			
2. มีการจัดการ ดูแล และควบคุมบริเวณแผง ทางเดิน ถนน ที่ตั้งรองรับ มูลฝอยสาธารณะ และที่ตั้งที่รวบรวมมูลฝอยให้สะอาดเรียบร้อยอยู่เสมอ			
3. ตลาดและบริเวณโดยรอบไม่มีน้ำขังเนอะเนะ			
4. รางระบายน้ำเสียภายในตลาดเป็นชนิดรางเปิด สำหรับรางระบายน้ำ รอบตลาดมีฝาปิดที่เปิดทำความสะอาดได้ และสามารถระบายน้ำได้ ไม่มีน้ำขัง ไม่อุดตัน			
5. ภายในห้องส้วมไม่มีกลิ่นเหม็น และมีการระบายอากาศดี			
6. ระบบเก็บกักอุจจาระถูกสุขลักษณะ ไม่ชำรุด			
7. มีการทำความสะอาดตลาดเป็นประจำทุกวัน			
8. มีน้ำใช้ที่สะอาดไว้บริการอย่างเพียงพอ			
9. ห้องส้วมแยกเพศ ชาย-หญิง ออกจากกันเป็นสัดส่วน			
10. มีการจัดวางสินค้า สิ่งของ วัสดุอุปกรณ์เป็นระเบียบ เรียบร้อย ไม่ให้ เกะกะรกรุงรังและไม่กีดขวางทางเดิน			
11. สินค้าประเภทอาหารและเครื่องใช้ที่เกี่ยวกับอาหารจะต้องวางสูงจาก พื้นไม่น้อยกว่า 60 ซม.			
12. ให้มีการล้างตลาดตามหลักการสุขภาพอนามัย อย่างน้อยเดือนละ 1 ครั้ง			
13. มีที่รองรับมูลฝอยสาธารณะที่ถูกหลักสุขภาพอนามัยอย่างเพียงพอ และ ทำความสะอาดอยู่เสมอ			
14. มีการดักมูลฝอยและบ่อดักไขมัน ก่อนปล่อยสู่แหล่งน้ำสาธารณะหรือ ออกสู่สิ่งแวดล้อม			
15. โครงสร้างอาคารตลาดมีความมั่นคง แข็งแรง ไม่ชำรุด พื้นตลาด ทำด้วยวัสดุถาวรแข็งแรง ไม่ลื่นทำความสะอาดง่าย			
16. มีการจัดการควบคุมป้องกันสัตว์และแมลงพาหะนำโรคไม่ให้รบกวน และก่อความรำคาญ			
17. มีผู้ดูแลรับผิดชอบในการรักษาความสะอาด ความเป็นระเบียบเรียบร้อย และความปลอดภัยของตลาด			

แบบประเมินการพัฒนาและยกระดับตลาดสด นำชื่อ ด้านสุขภาพสิ่งแวดล้อม (Environmental Health) ระดับดีมาก (*****)			แบบประเมิน ตล.1
รายละเอียดที่ต้องประเมิน	ผลการประเมิน		หมายเหตุ/ คำแนะนำ
	ผ่าน	ไม่ผ่าน	
18. แผงขายสินค้ามีความเข้มของแสงสว่างไม่น้อยกว่า 200 ลักซ์			
19. แผงขายสินค้าทำด้วยวัสดุถาวร เรียบ ทำความสะอาดง่าย และสูงจากพื้น ไม่น้อยกว่า 60 ซม. และไม่เป็นแหล่งอาศัยของสัตว์พาหะนำโรค			
20. จัดให้มีหมายเลขแผง ชื่อที่อยู่ผู้ขายของ ติดตั้งประจำแผงและมองเห็นชัดเจน			
21. ที่รองรับมูลฝอยประจำแผงถูกหลักสุขภาพและทำความสะอาดอยู่เสมอ			
22. ที่รวบรวมมูลฝอยถูกหลักสุขภาพ เพียงพอและทำความสะอาดอยู่เสมอ			
23. จัดให้มีที่เก็บน้ำสำรองหรือมีบริการน้ำสำรองไว้ให้เพียงพอต่อการใช้ใน แต่ละวัน			
24. ห้องส้วมชาย-หญิง ที่ปัสสาวะชาย อ่างล้างมือพร้อมสบู่ ต้องสะอาด ใช้การได้ มีจำนวนเพียงพอและต้องอยู่ในที่เหมาะสม			
25. มีผู้ทำความสะอาดห้องส้วม อย่างน้อยวันละ 2 ครั้ง			
26. บริเวณห้องส้วม มีที่รองรับมูลฝอยทำด้วยวัสดุแข็งแรง ไม่รั่วซึมและมีฝาปิด			
27. มีการป้องกัน ควบคุมสัตว์และแมลงพาหะนำโรคอย่างน้อยปีละ 2 ครั้ง			
28. มีสัตว์และแมลงพาหะนำโรคไม่เกินเกณฑ์มาตรฐาน			
29. มีการจัดการจำหน่ายสินค้า แต่ละประเภทเป็นหมวดหมู่ไม่ปะปนกัน			
30. มีชนิดและจำนวนเครื่องดับเพลิงที่เหมาะสม ใช้การได้ ติดตั้งในบริเวณที่ เห็นง่ายและสะดวกต่อการนำมาใช้งาน			
31. จัดให้มีการบำรุงรักษาโครงสร้างต่างๆ ภายในตลาดให้อยู่ในสภาพที่ใช้งานได้ อย่างปลอดภัยและถูกสุขลักษณะ			
32. มีการอำนวยความสะดวกด้านระบบการจราจร			
33. ผู้ขายของและผู้ช่วยขายของต้องแต่งกายเรียบร้อยมีสุขวิยาส่วนบุคคลที่ดี			
34. ผู้ขายของและผู้ช่วยขายของต้องปฏิบัติให้ถูกสุขลักษณะในการใช้กรรมวิธี การปรุงประกอบและจำหน่ายอาหาร			
35. จัดให้มีตู้แสดงความคิดเห็นจากประชาชน			
36. ทางเดินภายในอาคารตลาด มีความกว้างไม่น้อยกว่า 2 เมตร			
37. มีการแยกประเภทมูลฝอยเป็นมูลฝอยสดและมูลฝอยทั่วไป			
38. มีกลุ่ม / ชมรมผู้ประกอบการตลาด ผู้ช่วยขายของ ผู้บริโภค หรือ อื่นๆ เช่น กิจกรรมการออกกำลังกาย การศึกษาดูงานตลาดต้นแบบ เป็นต้น			
39. จัดให้มีการฝึกอบรมผู้ขายของและผู้ช่วยขายของในตลาดในด้านอนามัย สิ่งแวดล้อม / สุขภาพอนามัย			
40. น้ำเสียที่ผ่านออกจากระบบจะต้องได้มาตรฐาน (สำหรับตลาดที่มีขนาดพื้นที่ ตั้งแต่ 2,500 ตารางเมตรขึ้นไป)			

แบบประเมินการพัฒนาและยกระดับตลาดสด นำชื่อ ด้านสุขภาพสิ่งแวดล้อม (Environmental Health) ระดับดีมาก (*****)			แบบประเมิน ตล.1
รายละเอียดที่ต้องประเมิน	ผลการประเมิน		หมายเหตุ/ คำแนะนำ
	ผ่าน	ไม่ผ่าน	
18. แผงขายสินค้ามีความเข้มของแสงสว่างไม่น้อยกว่า 200 ลักซ์			
19. แผงขายสินค้าทำด้วยวัสดุถาวร เรียบ ทำความสะอาดง่าย และสูงจากพื้น ไม่น้อยกว่า 60 ซม. และไม่เป็นแหล่งอาศัยของสัตว์พาหะนำโรค			
20. จัดให้มีหมายเลขแผง ชื่อที่อยู่ผู้ขายของ ติดตั้งประจำแผงและมองเห็นชัดเจน			
21. ที่รองรับมูลฝอยประจำแผงถูกหลักสุขภาพและทำความสะอาดอยู่เสมอ			
22. ที่รวบรวมมูลฝอยถูกหลักสุขภาพ เพียงพอและทำความสะอาดอยู่เสมอ			
23. จัดให้มีที่เก็บน้ำสำรองหรือมีบริการน้ำสำรองไว้ให้เพียงพอต่อการใช้ใน แต่ละวัน			
24. ห้องส้วมชาย-หญิง ที่ปัสสาวะชาย อ่างล้างมือพร้อมสบู่ ต้องสะอาด ใช้การได้ มีจำนวนเพียงพอและต้องอยู่ในที่เหมาะสม			
25. มีผู้ทำความสะอาดห้องส้วม อย่างน้อยวันละ 2 ครั้ง			
26. บริเวณห้องส้วม มีที่รองรับมูลฝอยทำด้วยวัสดุแข็งแรง ไม่รั่วซึมและมีฝาปิด			
27. มีการป้องกัน ควบคุมสัตว์และแมลงพาหะนำโรคอย่างน้อยปีละ 2 ครั้ง			
28. มีสัตว์และแมลงพาหะนำโรคไม่เกินเกณฑ์มาตรฐาน			
29. มีการจัดการจำหน่ายสินค้า แต่ละประเภทเป็นหมวดหมู่ไม่ปะปนกัน			
30. มีชนิดและจำนวนเครื่องดับเพลิงที่เหมาะสม ใช้การได้ ติดตั้งในบริเวณที่ เห็นง่ายและสะดวกต่อการนำมาใช้งาน			
31. จัดให้มีการบำรุงรักษาโครงสร้างต่างๆ ภายในตลาดให้อยู่ในสภาพที่ใช้งานได้ อย่างปลอดภัยและถูกสุขลักษณะ			
32. มีการอำนวยความสะดวกด้านระบบการจราจร			
33. ผู้ขายของและผู้ช่วยขายของต้องแต่งกายเรียบร้อยมีสุขวิยาส่วนบุคคลที่ดี			
34. ผู้ขายของและผู้ช่วยขายของต้องปฏิบัติให้ถูกสุขลักษณะในการใช้กรรมวิธี การปรุงประกอบและจำหน่ายอาหาร			
35. จัดให้มีตู้แสดงความคิดเห็นจากประชาชน			
36. ทางเดินภายในอาคารตลาด มีความกว้างไม่น้อยกว่า 2 เมตร			
37. มีการแยกประเภทมูลฝอยเป็นมูลฝอยสดและมูลฝอยทั่วไป			
38. มีกลุ่ม / ชมรมผู้ประกอบการตลาด ผู้ขายของ ผู้ช่วยขายของ ผู้บริโภค หรือ อื่นๆ เช่น กิจกรรมการออกกำลังกาย การศึกษาดูงานตลาดต้นแบบ เป็นต้น			
39. จัดให้มีการฝึกอบรมผู้ขายของและผู้ช่วยขายของในตลาดในด้านอนามัย สิ่งแวดล้อม / สุขภาพอนามัย			
40. น้ำเสียที่ผ่านออกจากระบบจะต้องได้มาตรฐาน (สำหรับตลาดที่มีขนาดพื้นที่ ตั้งแต่ 2,500 ตารางเมตรขึ้นไป)			

แบบประเมินการพัฒนาและยกระดับตลาดสด นำชื่อ ด้านสุขภาพสิ่งแวดล้อม (Environmental Health) ระดับดีมาก (*****)			แบบประเมิน ตล.1
รายละเอียดที่ต้องประเมิน	ผลการประเมิน		หมายเหตุ/ คำแนะนำ
	ผ่าน	ไม่ผ่าน	
18. แผงขายสินค้ามีความเข้มของแสงสว่างไม่น้อยกว่า 200 ลักซ์			
19. แผงขายสินค้าทำด้วยวัสดุถาวร เรียบ ทำความสะอาดง่าย และสูงจากพื้น ไม่น้อยกว่า 60 ซม. และไม่เป็นที่แออัดของสัตว์พาหะนำโรค			
20. จัดให้มีหมายเลขแผง ชื่อที่อยู่ผู้ขายของ ติดตั้งประจำแผงและมองเห็นชัดเจน			
21. ที่รองรับมูลฝอยประจำแผงถูกหลักสุขภาพและทำความสะอาดอยู่เสมอ			
22. ที่รวบรวมมูลฝอยถูกหลักสุขภาพ เพียงพอและทำความสะอาดอยู่เสมอ			
23. จัดให้มีที่เก็บน้ำสำรองหรือมีบริการน้ำสำรองไว้ให้เพียงพอต่อการใช้ใน แต่ละวัน			
24. ห้องส้วมชาย-หญิง ที่ปัสสาวะชาย อ่างล้างมือพร้อมสบู่ ต้องสะอาด ใช้งานได้ มีจำนวนเพียงพอและต้องอยู่ในที่เหมาะสม			
25. มีผู้ทำความสะอาดห้องส้วม อย่างน้อยวันละ 2 ครั้ง			
26. บริเวณห้องส้วม มีที่รองรับมูลฝอยทำด้วยวัสดุแข็งแรง ไม่รั่วซึมและมีฝาปิด			
27. มีการป้องกัน ควบคุมสัตว์และแมลงพาหะนำโรคอย่างน้อยปีละ 2 ครั้ง			
28. มีสัตว์และแมลงพาหะนำโรคไม่เกินเกณฑ์มาตรฐาน			
29. มีการจัดการจำหน่ายสินค้า แต่ละประเภทเป็นหมวดหมู่ไม่ปะปนกัน			
30. มีชนิดและจำนวนเครื่องดับเพลิงที่เหมาะสม ใช้งานได้ ติดตั้งในบริเวณที่ เห็นง่ายและสะดวกต่อการนำมาใช้งาน			
31. จัดให้มีการบำรุงรักษาโครงสร้างต่างๆ ภายในตลาดให้อยู่ในสภาพที่ใช้งานได้ อย่างปลอดภัยและถูกสุขลักษณะ			
32. มีการอำนวยความสะดวกด้านระบบการจราจร			
33. ผู้ขายของและผู้ช่วยขายของต้องแต่งกายเรียบร้อยมีสุขอนามัยส่วนบุคคลที่ดี			
34. ผู้ขายของและผู้ช่วยขายของต้องปฏิบัติให้ถูกสุขลักษณะในการใช้กรรมวิธี การปรุงประกอบและจำหน่ายอาหาร			
35. จัดให้มีตู้แสดงความคิดเห็นจากประชาชน			
36. ทางเดินภายในอาคารตลาด มีความกว้างไม่น้อยกว่า 2 เมตร			
37. มีการแยกประเภทมูลฝอยเป็นมูลฝอยสดและมูลฝอยทั่วไป			
38. มีกลุ่ม / ชมรมผู้ประกอบการตลาด ผู้ช่วยขายของ ผู้บริโภค หรือ อื่นๆ เช่น กิจกรรมการออกกำลังกาย การศึกษาดูงานตลาดต้นแบบ เป็นต้น			
39. จัดให้มีการฝึกอบรมผู้ขายของและผู้ช่วยขายของในตลาดในด้านอนามัย สิ่งแวดล้อม / สุขภาพอนามัย			
40. น้ำเสียที่ผ่านออกจากระบบจะต้องได้มาตรฐาน (สำหรับตลาดที่มีขนาดพื้นที่ ตั้งแต่ 2,500 ตารางเมตรขึ้นไป)			

แบบประเมินการพัฒนาและยกระดับตลาดสด นำชื่อ ด้านสุขภาพสิ่งแวดล้อม (Environmental Health) ระดับดีมาก (*****)			แบบประเมิน ตล.1
รายละเอียดที่ต้องประเมิน	ผลการประเมิน		หมายเหตุ/ คำแนะนำ
	ผ่าน	ไม่ผ่าน	
18. แผงขายสินค้ามีความเข้มของแสงสว่างไม่น้อยกว่า 200 ลักซ์			
19. แผงขายสินค้าทำด้วยวัสดุถาวร เรียบ ทำความสะอาดง่าย และสูงจากพื้น ไม่น้อยกว่า 60 ซม. และไม่เป็นแหล่งอาศัยของสัตว์พาหะนำโรค			
20. จัดให้มีหมายเลขแผง ชื่อที่อยู่ผู้ขายของ ติดตั้งประจำแผงและมองเห็นชัดเจน			
21. ที่รองรับมูลฝอยประจำแผงถูกหลักสุขภาพและทำความสะอาดอยู่เสมอ			
22. ที่รวบรวมมูลฝอยถูกหลักสุขภาพ เพียงพอและทำความสะอาดอยู่เสมอ			
23. จัดให้มีที่เก็บน้ำสำรองหรือมีบริการน้ำสำรองไว้ให้เพียงพอต่อการใช้ใน แต่ละวัน			
24. ห้องส้วมชาย-หญิง ที่ปัสสาวะชาย อ่างล้างมือพร้อมสบู่ ต้องสะอาด ใช้การได้ มีจำนวนเพียงพอและต้องอยู่ในที่เหมาะสม			
25. มีผู้ทำความสะอาดห้องส้วม อย่างน้อยวันละ 2 ครั้ง			
26. บริเวณห้องส้วม มีที่รองรับมูลฝอยทำด้วยวัสดุแข็งแรง ไม่รั่วซึมและมีฝาปิด			
27. มีการป้องกัน ควบคุมสัตว์และแมลงพาหะนำโรคอย่างน้อยปีละ 2 ครั้ง			
28. มีสัตว์และแมลงพาหะนำโรคไม่เกินเกณฑ์มาตรฐาน			
29. มีการจัดการจำหน่ายสินค้า แต่ละประเภทเป็นหมวดหมู่ไม่ปะปนกัน			
30. มีชนิดและจำนวนเครื่องดับเพลิงที่เหมาะสม ใช้การได้ ติดตั้งในบริเวณที่ เห็นง่ายและสะดวกต่อการนำมาใช้งาน			
31. จัดให้มีการบำรุงรักษาโครงสร้างต่างๆ ภายในตลาดให้อยู่ในสภาพที่ใช้งานได้ อย่างปลอดภัยและถูกสุขลักษณะ			
32. มีการอำนวยความสะดวกด้านระบบการจราจร			
33. ผู้ขายของและผู้ช่วยขายของต้องแต่งกายเรียบร้อยมีสุขวิทยาส่วนบุคคลที่ดี			
34. ผู้ขายของและผู้ช่วยขายของต้องปฏิบัติให้ถูกสุขลักษณะในการใช้กรรมวิธี การปรุงประกอบและจำหน่ายอาหาร			
35. จัดให้มีตู้แสดงความคิดเห็นจากประชาชน			
36. ทางเดินภายในอาคารตลาด มีความกว้างไม่น้อยกว่า 2 เมตร			
37. มีการแยกประเภทมูลฝอยเป็นมูลฝอยสดและมูลฝอยทั่วไป			
38. มีกลุ่ม / ชมรมผู้ประกอบการตลาด ผู้ช่วยขายของ ผู้บริโภค หรือ อื่นๆ เช่น กิจกรรมการออกกำลังกาย การศึกษาดูงานตลาดต้นแบบ เป็นต้น			
39. จัดให้มีการฝึกอบรมผู้ขายของและผู้ช่วยขายของในตลาดในด้านอนามัย สิ่งแวดล้อม / สุขภาพอนามัย			
40. น้ำเสียที่ผ่านออกจากระบบจะต้องได้มาตรฐาน (สำหรับตลาดที่มีขนาดพื้นที่ ตั้งแต่ 2,500 ตารางเมตรขึ้นไป)			

คำแนะนำของผู้ประเมิน

ด้านสุขาภิบาลสิ่งแวดล้อม

1. สุขลักษณะทั่วไป.....
.....
2. การจัดการมูลฝอย.....
.....
3. การจัดหาน้ำดื่มมาใช้.....
.....
4. การจัดการน้ำเสีย.....
.....
5. การจัดการสิ่งปฏิกูล.....
.....
6. การป้องกัน ควบคุมสัตว์และแมลงพาหะนำโรค.....
.....
7. การบริหารจัดการด้านสิ่งแวดล้อม.....
.....
8. สุขวิทยาส่วนบุคคลของผู้ขายและผู้ช่วยขายของในตลาด.....
.....

สรุปผลการประเมิน

ต้องปรับปรุง

ผ่านเกณฑ์ระดับดี (***)

ผ่านเกณฑ์ระดับดีมาก (****)

ตำแหน่ง

ผู้ประเมิน

วันที่.....เดือน.....พ.ศ.....

ตัวจริง (สำหรับผู้ประกอบการ)

คำแนะนำของผู้ประเมิน

ด้านสุขาภิบาลสิ่งแวดล้อม

1. สุขลักษณะทั่วไป.....
.....
2. การจัดการมูลฝอย.....
.....
3. การจัดหาน้ำดื่มน้ำใช้.....
.....
4. การจัดการน้ำเสีย.....
.....
5. การจัดการสิ่งปฏิกูล.....
.....
6. การป้องกัน ควบคุมสัตว์และแมลงพาหะนำโรค.....
.....
7. การบริหารจัดการด้านสิ่งแวดล้อม.....
.....
8. สุขวิทยาส่วนบุคคลของผู้ขายและผู้ช่วยขายของในตลาด.....
.....

สรุปผลการประเมิน

ต้องปรับปรุง

ผ่านเกณฑ์ระดับดี (***)

ผ่านเกณฑ์ระดับดีมาก (****)

ตำแหน่ง

ผู้ประเมิน

วันที่.....เดือน.....พ.ศ.....

คำแนะนำของผู้ประเมิน

ด้านสุขาภิบาลสิ่งแวดล้อม

1. สุขลักษณะทั่วไป.....
.....
2. การจัดการมูลฝอย.....
.....
3. การจัดหาน้ำดื่มน้ำใช้.....
.....
4. การจัดการน้ำเสีย.....
.....
5. การจัดการสิ่งปฏิกูล.....
.....
6. การป้องกัน ควบคุมสัตว์และแมลงพาหะนำโรค.....
.....
7. การบริหารจัดการด้านสิ่งแวดล้อม.....
.....
8. สุขวิทยาส่วนบุคคลของผู้ขายและผู้ช่วยขายของในตลาด.....
.....

สรุปผลการประเมิน

ต้องปรับปรุง

ผ่านเกณฑ์ระดับดี (***)

ผ่านเกณฑ์ระดับดีมาก (****)

ตำแหน่ง

ผู้ประเมิน

วันที่.....เดือน.....พ.ศ.....

คำแนะนำของผู้ประเมิน

ด้านสุขาภิบาลสิ่งแวดล้อม

1. สุขลักษณะทั่วไป.....
.....
2. การจัดการมูลฝอย.....
.....
3. การจัดหาน้ำดื่มน้ำใช้.....
.....
4. การจัดการน้ำเสีย.....
.....
5. การจัดการสิ่งปฏิกูล.....
.....
6. การป้องกัน ควบคุมสัตว์และแมลงพาหะนำโรค.....
.....
7. การบริหารจัดการด้านสิ่งแวดล้อม.....
.....
8. สุขวิทยาส่วนบุคคลของผู้ขายและผู้ช่วยขายของในตลาด.....
.....

สรุปผลการประเมิน

ต้องปรับปรุง

ผ่านเกณฑ์ระดับดี (***)

ผ่านเกณฑ์ระดับดีมาก (****)

ตำแหน่ง

ผู้ประเมิน

วันที่.....เดือน.....พ.ศ.....

แบบประเมินการพัฒนาและยกระดับตลาดสด น้ำเชื้อ ด้านความปลอดภัยอาหาร Food Safety			แบบ ตล.1
ชนิดสารปนเปื้อน	การรับรองผลการตรวจ จาก กรมวิทยาศาสตร์การแพทย์		หมายเหตุ
	ผ่าน	ไม่ผ่าน	
1. สารฟอร์มาลิน (น้ำยาดองศพ)			
2. สารกันรา (ซาลีซิลิก)			
3. สารบอแรกซ์			
4. สารฟอกขาว			
5. ยาฆ่าแมลง			

สรุปผลการตรวจ

 ไม่ผ่าน

 ผ่าน

.....

ตำแหน่ง

ผู้รายงาน

วันที่.....เดือน.....พ.ศ.....

แบบประเมินการพัฒนาและยกระดับตลาดสด น้ำเชื้อ ด้านความปลอดภัยอาหาร Food Safety			แบบ ตล.1
ชนิดสารปนเปื้อน	การรับรองผลการตรวจ จาก กรมวิทยาศาสตร์การแพทย์		หมายเหตุ
	ผ่าน	ไม่ผ่าน	
1. สารฟอร์มาลิน (น้ำยาดองศพ)			
2. สารกันรา (ซาลีซิลิก)			
3. สารบอแรกซ์			
4. สารฟอกขาว			
5. ยาฆ่าแมลง			

สรุปผลการตรวจ

 ไม่ผ่าน

 ผ่าน

.....
ตำแหน่ง

ผู้รายงาน

วันที่.....เดือน.....พ.ศ.....

แบบประเมินการพัฒนาและยกระดับตลาดสด น้ำเชื้อ ด้านความปลอดภัยอาหาร Food Safety			แบบ ตล.1
ชนิดสารปนเปื้อน	การรับรองผลการตรวจ จาก กรมวิทยาศาสตร์การแพทย์		หมายเหตุ
	ผ่าน	ไม่ผ่าน	
1. สารฟอร์มาลิน (น้ำยาดองศพ)			
2. สารกันรา (ซาลีซิลิก)			
3. สารบอแรกซ์			
4. สารฟอกขาว			
5. ยาฆ่าแมลง			

สรุปผลการตรวจ

 ไม่ผ่าน

 ผ่าน

.....
ตำแหน่ง

ผู้รายงาน

วันที่.....เดือน.....พ.ศ.....

แบบประเมินการพัฒนาและยกระดับตลาดสด น้ำเชื้อ ด้านความปลอดภัยอาหาร Food Safety			แบบ ตล.1
ชนิดสารปนเปื้อน	การรับรองผลการตรวจ จาก กรมวิทยาศาสตร์การแพทย์		หมายเหตุ
	ผ่าน	ไม่ผ่าน	
1. สารฟอร์มาลิน (น้ำยาดองศพ)			
2. สารกันรา (ซาลีซิลิก)			
3. สารบอแรกซ์			
4. สารฟอกขาว			
5. ยาฆ่าแมลง			

สรุปผลการตรวจ

 ไม่ผ่าน

 ผ่าน

.....
ตำแหน่ง

ผู้รายงาน

วันที่.....เดือน.....พ.ศ.....

แบบประเมินการพัฒนาและยกระดับตลาดสด นำชื่อ ด้านการคุ้มครองผู้บริโภค (Consumer Protection)			แบบ ตล.1
เกณฑ์ที่ต้องประเมิน	ผลการประเมิน		หมายเหตุ
	ผ่าน	ไม่ผ่าน	
1. จัดให้มีสถานที่จัดบอร์ดให้ความรู้แก่ผู้บริโภคในเรื่องที่เกี่ยวกับอาหารปลอดภัย โภชนาการ และสุขลักษณะของตลาด			
2. จัดให้มีจุดทดสอบสารปนเปื้อนที่เป็นอันตรายต่อสุขภาพ 5 ชนิด (ฟอร์มาลิน, สารกันรา, สารบอแรกซ์, สารฟอกขาว, และยาฆ่าแมลง) และมีเจ้าหน้าที่ผ่านการอบรมประจำจุดทดสอบ			
3. จัดให้มีเครื่องชั่งกลางที่ได้มาตรฐานไว้บริการผู้บริโภคในตลาดอย่างน้อย 1 จุด และติดป้ายบอกไว้ชัดเจน			

สรุปผลการตรวจ

- ไม่ผ่าน
 ผ่าน

สรุปผลการสำรวจ ตรวจ ประเมิน ตลาดสดทั้ง 3 ด้าน

ชื่อตลาด	ระดับการรับรอง			
	ไม่ผ่าน	ระดับดี (***)	ระดับดีมาก (****)	รอผลการตรวจโปรตรระบุ

ตำแหน่ง

ผู้รายงาน

วันที่.....เดือน.....พ.ศ.....

ตัวจริง (สำหรับผู้ประกอบการ)

แบบประเมินการพัฒนาและยกระดับตลาดสด นำชื่อ ด้านการคุ้มครองผู้บริโภค (Consumer Protection)			แบบ ตล.1
เกณฑ์ที่ต้องประเมิน	ผลการประเมิน		หมายเหตุ
	ผ่าน	ไม่ผ่าน	
1. จัดให้มีสถานที่จัดบอร์ดให้ความรู้แก่ผู้บริโภคในเรื่องที่เกี่ยวกับอาหารปลอดภัย โภชนาการ และสุขลักษณะของตลาด			
2. จัดให้มีจุดทดสอบสารปนเปื้อนที่เป็นอันตรายต่อสุขภาพ 5 ชนิด (ฟอร์มาลิน, สารกันรา, สารบอแรกซ์, สารฟอกขาว, และยาฆ่าแมลง) และมีเจ้าหน้าที่ผ่านการอบรมประจำจุดทดสอบ			
3. จัดให้มีเครื่องชั่งกลางที่ได้มาตรฐานไว้บริการผู้บริโภคในตลาดอย่างน้อย 1 จุด และติดป้ายบอกไว้ชัดเจน			

สรุปผลการตรวจ

- ไม่ผ่าน
 ผ่าน

สรุปผลการสำรวจ ตรวจ ประเมิน ตลาดสดทั้ง 3 ด้าน

ชื่อตลาด	ระดับการรับรอง			
	ไม่ผ่าน	ระดับดี (***)	ระดับดีมาก (****)	รอผลการตรวจ โปรดระบุ

ตำแหน่ง

ผู้รายงาน

วันที่.....เดือน.....พ.ศ.....

แบบประเมินการพัฒนาและยกระดับตลาดสด นำชื่อ ด้านการคุ้มครองผู้บริโภค (Consumer Protection)			แบบ ตล.1
เกณฑ์ที่ต้องประเมิน	ผลการประเมิน		หมายเหตุ
	ผ่าน	ไม่ผ่าน	
1. จัดให้มีสถานที่จัดบอร์ดให้ความรู้แก่ผู้บริโภคในเรื่องที่เกี่ยวกับอาหารปลอดภัย โภชนาการ และสุขลักษณะของตลาด			
2. จัดให้มีจุดทดสอบสารปนเปื้อนที่เป็นอันตรายต่อสุขภาพ 5 ชนิด (ฟอร์มาลิน, สารกันรา, สารบอแรกซ์, สารฟอกขาว, และยาฆ่าแมลง) และมีเจ้าหน้าที่ผ่านการอบรมประจำจุดทดสอบ			
3. จัดให้มีเครื่องชั่งกลางที่ได้มาตรฐานไว้บริการผู้บริโภคในตลาดอย่างน้อย 1 จุด และติดป้ายบอกไว้ชัดเจน			

สรุปผลการตรวจ

- ไม่ผ่าน
 ผ่าน

สรุปผลการสำรวจ ตรวจ ประเมิน ตลาดสดทั้ง 3 ด้าน

ชื่อตลาด	ระดับการรับรอง			
	ไม่ผ่าน	ระดับดี (***)	ระดับดีมาก (****)	รอผลการตรวจโปรตรระบุ

ตำแหน่ง

ผู้รายงาน

วันที่.....เดือน.....พ.ศ.....

แบบประเมินการพัฒนาและยกระดับตลาดสด นำชื่อ ด้านการคุ้มครองผู้บริโภค (Consumer Protection)			แบบ ตล.1
เกณฑ์ที่ต้องประเมิน	ผลการประเมิน		หมายเหตุ
	ผ่าน	ไม่ผ่าน	
1. จัดให้มีสถานที่จัดบอร์ดให้ความรู้แก่ผู้บริโภคในเรื่องที่เกี่ยวกับอาหารปลอดภัย โภชนาการ และสุขลักษณะของตลาด			
2. จัดให้มีจุดทดสอบสารปนเปื้อนที่เป็นอันตรายต่อสุขภาพ 5 ชนิด (ฟอร์มาลิน, สารกันรา, สารบอแรกซ์, สารฟอกขาว, และยาฆ่าแมลง) และมีเจ้าหน้าที่ผ่านการอบรมประจำจุดทดสอบ			
3. จัดให้มีเครื่องชั่งกลางที่ได้มาตรฐานไว้บริการผู้บริโภคในตลาดอย่างน้อย 1 จุด และติดป้ายบอกไว้ชัดเจน			

สรุปผลการตรวจ

- ไม่ผ่าน
 ผ่าน

สรุปผลการสำรวจ ตรวจ ประเมิน ตลาดสดทั้ง 3 ด้าน

ชื่อตลาด	ระดับการรับรอง			
	ไม่ผ่าน	ระดับดี (***)	ระดับดีมาก (****)	รอผลการตรวจโปรตรระบุ

ตำแหน่ง

ผู้รายงาน

วันที่.....เดือน.....พ.ศ.....

แบบประเมินการพัฒนาและยกระดับตลาดสด นำชื่อ ด้านสุขภาพสิ่งแวดล้อม (Environmental Health) ระดับดีมาก(*****)			แบบประเมิน ตล.1
รายละเอียดที่ต้องประเมิน	ผลการประเมิน		หมายเหตุ / คำแนะนำ
	ผ่าน	ไม่ผ่าน	
1. ภายในตัวตลาดมีการระบายอากาศอย่างเพียงพอ ไม่ร้อน อบอ้าว หรืออับทึบ			
2. มีการจัดการ ดูแล และควบคุมบริเวณแผง ทางเดิน ถนน ที่ตั้งรองรับ มูลฝอยสาธารณะ และที่ตั้งที่รวบรวมมูลฝอยให้สะอาดเรียบร้อยอยู่เสมอ			
3. ตลาดและบริเวณโดยรอบไม่มีน้ำขังเฉอะแฉะ			
4. รางระบายน้ำเสียภายในตลาดเป็นชนิดรางเปิด สำหรับระบายน้ำ รอบตลาดมีฝาปิดที่เปิดทำความสะอาดได้ และสามารถระบายน้ำได้ ไม่มีน้ำขัง ไม่อุดตัน			
5. ภายในห้องส้วมไม่มีกลิ่นเหม็น และมีการระบายอากาศดี			
6. ระบบเก็บกักอุจจาระถูกสุขลักษณะ ไม่ชำรุด			
7. มีการทำความสะอาดตลาดเป็นประจำทุกวัน			
8. มีน้ำใช้ที่สะอาดไว้บริการอย่างเพียงพอ			
9. ห้องส้วมแยกเพศ ชาย-หญิง ออกจากกันเป็นสัดส่วน			
10. มีการจัดวางสินค้า สิ่งของ วัสดุอุปกรณ์เป็นระเบียบ เรียบร้อย ไม่ให้ เกะกะรกรุงรังและไม่กีดขวางทางเดิน			
11. สินค้าประเภทอาหารและเครื่องใช้ที่เกี่ยวกับอาหารจะต้องวางสูงจากพื้น ไม่น้อยกว่า 60 ซม.			
12. ให้มีการล้างตลาดตามหลักการสุขภาพอนามัย อย่างน้อยเดือนละ 1 ครั้ง			
13. มีที่รองรับมูลฝอยสาธารณะที่ถูกหลักสุขภาพอนามัยอย่างเพียงพอ และทำความสะอาดอยู่เสมอ			
14. มีการดักมูลฝอยและบดักไขมัน ก่อนปล่อยลงสู่แหล่งน้ำสาธารณะหรือ ออกสู่สิ่งแวดล้อม			
15. โครงสร้างอาคารตลาดมีความมั่นคง แข็งแรง ไม่ชำรุด พื้นตลาด ทำด้วย วัสดุถาวรแข็งแรง ไม่ลื่นทำความสะอาดง่าย			
16. มีการจัดการควบคุมป้องกันสัตว์และแมลงพาหะนำโรคไม่ให้รบกวน และก่อความรำคาญ			
17. มีผู้ดูแลรับผิดชอบในการรักษาความสะอาด ความเป็นระเบียบเรียบร้อย และความปลอดภัยของตลาด			

แบบประเมินการพัฒนาและยกระดับตลาดสด นำชื่อ ด้านสุขภาพสิ่งแวดล้อม (Environmental Health) ระดับดีมาก(*****)			แบบประเมิน ตล.1
รายละเอียดที่ต้องประเมิน	ผลการประเมิน		หมายเหตุ / คำแนะนำ
	ผ่าน	ไม่ผ่าน	
1. ภายในตัวตลาดมีการระบายอากาศอย่างเพียงพอ ไม่ร้อน อบอ้าว หรืออับทึบ			
2. มีการจัดการ ดูแล และควบคุมบริเวณแผง ทางเดิน ถนน ที่ตั้งรองรับ มูลฝอยสาธารณะ และที่ตั้งที่รวบรวมมูลฝอยให้สะอาดเรียบร้อยอยู่เสมอ			
3. ตลาดและบริเวณโดยรอบไม่มีน้ำขังเฉอะแฉะ			
4. รางระบายน้ำเสียภายในตลาดเป็นชนิดรางเปิด สำหรับระบายน้ำ รอบตลาดมีฝาปิดที่เปิดทำความสะอาดได้ และสามารถระบายน้ำได้ ไม่มีน้ำขัง ไม่อุดตัน			
5. ภายในห้องส้วมไม่มีกลิ่นเหม็น และมีการระบายอากาศดี			
6. ระบบเก็บกักอุจจาระถูกสุขลักษณะ ไม่ชำรุด			
7. มีการทำความสะอาดตลาดเป็นประจำทุกวัน			
8. มีน้ำใช้ที่สะอาดไว้บริการอย่างเพียงพอ			
9. ห้องส้วมแยกเพศ ชาย-หญิง ออกจากกันเป็นสัดส่วน			
10. มีการจัดวางสินค้า สิ่งของ วัสดุอุปกรณ์เป็นระเบียบ เรียบร้อย ไม่ให้ เกะกะรกรุงรังและไม่กีดขวางทางเดิน			
11. สินค้าประเภทอาหารและเครื่องใช้ที่เกี่ยวกับอาหารจะต้องวางสูงจากพื้น ไม่น้อยกว่า 60 ซม.			
12. ให้มีการล้างตลาดตามหลักการสุขาภิบาล อย่างน้อยเดือนละ 1 ครั้ง			
13. มีที่รองรับมูลฝอยสาธารณะที่ถูกหลักสุขาภิบาลอย่างเพียงพอ และทำความสะอาดอยู่เสมอ			
14. มีการดักมูลฝอยและบดักไขมัน ก่อนปล่อยลงสู่แหล่งน้ำสาธารณะหรือ ออกสู่สิ่งแวดล้อม			
15. โครงสร้างอาคารตลาดมีความมั่นคง แข็งแรง ไม่ชำรุด พื้นตลาด ทำด้วย วัสดุถาวรแข็งแรง ไม่ลื่นทำความสะอาดง่าย			
16. มีการจัดการควบคุมป้องกันสัตว์และแมลงพาหะนำโรคไม่ให้รบกวน และก่อความรำคาญ			
17. มีผู้ดูแลรับผิดชอบในการรักษาความสะอาด ความเป็นระเบียบเรียบร้อย และความปลอดภัยของตลาด			

แบบประเมินการพัฒนาและยกระดับตลาดสด นำชื่อ ด้านสุขภาพสิ่งแวดล้อม (Environmental Health) ระดับดีมาก(*****)			แบบประเมิน ตล.1
รายละเอียดที่ต้องประเมิน	ผลการประเมิน		หมายเหตุ / คำแนะนำ
	ผ่าน	ไม่ผ่าน	
1. ภายในตัวตลาดมีการระบายอากาศอย่างเพียงพอ ไม่ร้อน อบอ้าว หรืออับทึบ			
2. มีการจัดการ ดูแล และควบคุมบริเวณแผง ทางเดิน ถนน ที่ตั้งรองรับ มูลฝอยสาธารณะ และที่ตั้งที่รวบรวมมูลฝอยให้สะอาดเรียบร้อยอยู่เสมอ			
3. ตลาดและบริเวณโดยรอบไม่มีน้ำขังเฉอะแฉะ			
4. รางระบายน้ำเสียภายในตลาดเป็นชนิดรางเปิด สำหรับรางระบายน้ำ รอบตลาดมีฝาปิดที่เปิดทำความสะอาดได้ และสามารถระบายน้ำได้ ไม่มีน้ำขัง ไม่อุดตัน			
5. ภายในห้องส้วมไม่มีกลิ่นเหม็น และมีการระบายอากาศดี			
6. ระบบเก็บกักอุจจาระถูกสุขลักษณะ ไม่ชำรุด			
7. มีการทำความสะอาดตลาดเป็นประจำทุกวัน			
8. มีน้ำใช้ที่สะอาดไว้บริการอย่างเพียงพอ			
9. ห้องส้วมแยกเพศ ชาย-หญิง ออกจากกันเป็นสัดส่วน			
10. มีการจัดวางสินค้า สิ่งของ วัสดุอุปกรณ์เป็นระเบียบ เรียบร้อย ไม่ให้ เกะกะรกรุงรังและไม่กีดขวางทางเดิน			
11. สินค้าประเภทอาหารและเครื่องใช้ที่เกี่ยวกับอาหารจะต้องวางสูงจากพื้น ไม่น้อยกว่า 60 ซม.			
12. ให้มีการล้างตลาดตามหลักการสุขภาพอนามัย อย่างน้อยเดือนละ 1 ครั้ง			
13. มีที่รองรับมูลฝอยสาธารณะที่ถูกหลักสุขภาพอนามัยอย่างเพียงพอ และทำความสะอาดอยู่เสมอ			
14. มีการดักมูลฝอยและบดักไขมัน ก่อนปล่อยลงสู่แหล่งน้ำสาธารณะหรือ ออกสู่สิ่งแวดล้อม			
15. โครงสร้างอาคารตลาดมีความมั่นคง แข็งแรง ไม่ชำรุด พื้นตลาด ทำด้วย วัสดุถาวรแข็งแรง ไม่ลื่นทำความสะอาดง่าย			
16. มีการจัดการควบคุมป้องกันสัตว์และแมลงพาหะนำโรคไม่ให้รบกวน และก่อความรำคาญ			
17. มีผู้ดูแลรับผิดชอบในการรักษาความสะอาด ความเป็นระเบียบเรียบร้อย และความปลอดภัยของตลาด			

แบบประเมินการพัฒนาและยกระดับตลาดสด นำชื่อ ด้านสุขภาพสิ่งแวดล้อม (Environmental Health) ระดับดีมาก(*****)			แบบประเมิน ตล.1
รายละเอียดที่ต้องประเมิน	ผลการประเมิน		หมายเหตุ / คำแนะนำ
	ผ่าน	ไม่ผ่าน	
1. ภายในตัวตลาดมีการระบายอากาศอย่างเพียงพอ ไม่ร้อน อบอ้าว หรืออับทึบ			
2. มีการจัดการ ดูแล และควบคุมบริเวณแผง ทางเดิน ถนน ที่ตั้งรองรับ มูลฝอยสาธารณะ และที่ตั้งที่รวบรวมมูลฝอยให้สะอาดเรียบร้อยอยู่เสมอ			
3. ตลาดและบริเวณโดยรอบไม่มีน้ำขังเฉอะแฉะ			
4. รางระบายน้ำเสียภายในตลาดเป็นชนิดรางเปิด สำหรับรางระบายน้ำ รอบตลาดมีฝาปิดที่เปิดทำความสะอาดได้ และสามารถระบายน้ำได้ ไม่มีน้ำขัง ไม่อุดตัน			
5. ภายในห้องส้วมไม่มีกลิ่นเหม็น และมีการระบายอากาศดี			
6. ระบบเก็บกักอุจจาระถูกสุขลักษณะ ไม่ชำรุด			
7. มีการทำความสะอาดตลาดเป็นประจำทุกวัน			
8. มีน้ำใช้ที่สะอาดไว้บริการอย่างเพียงพอ			
9. ห้องส้วมแยกเพศ ชาย-หญิง ออกจากกันเป็นสัดส่วน			
10. มีการจัดวางสินค้า สิ่งของ วัสดุอุปกรณ์เป็นระเบียบ เรียบร้อย ไม่ให้ เกะกะรกรุงรังและไม่กีดขวางทางเดิน			
11. สินค้าประเภทอาหารและเครื่องใช้ที่เกี่ยวกับอาหารจะต้องวางสูงจากพื้น ไม่น้อยกว่า 60 ซม.			
12. ให้มีการล้างตลาดตามหลักการสุขภาพอนามัย อย่างน้อยเดือนละ 1 ครั้ง			
13. มีที่รองรับมูลฝอยสาธารณะที่ถูกหลักสุขภาพอนามัยอย่างเพียงพอ และทำความสะอาดอยู่เสมอ			
14. มีการดักมูลฝอยและบดักไขมัน ก่อนปล่อยลงสู่แหล่งน้ำสาธารณะหรือ ออกสู่สิ่งแวดล้อม			
15. โครงสร้างอาคารตลาดมีความมั่นคง แข็งแรง ไม่ชำรุด พื้นตลาด ทำด้วย วัสดุถาวรแข็งแรง ไม่ลื่นทำความสะอาดง่าย			
16. มีการจัดการควบคุมป้องกันสัตว์และแมลงพาหะนำโรคไม่ให้รบกวน และก่อความรำคาญ			
17. มีผู้ดูแลรับผิดชอบในการรักษาความสะอาด ความเป็นระเบียบเรียบร้อย และความปลอดภัยของตลาด			

แบบประเมินการพัฒนาและยกระดับตลาดสด นำชื่อ ด้านสุขภาพสิ่งแวดล้อม(Environmental Health) ระดับดีมาก(*****)			แบบประเมิน ตล.1
รายละเอียดที่ต้องประเมิน	ผลการประเมิน		หมายเหตุ / คำแนะนำ
	ผ่าน	ไม่ผ่าน	
18. แผงขายสินค้ามีความเข้มของแสงสว่างไม่น้อยกว่า 200 ลักซ์			
19. แผงขายสินค้าทำด้วยวัสดุถาวร เรียบ ทำความสะอาดง่าย และสูงจากพื้นไม่น้อยกว่า 60 ซม. และไม่เป็นแหล่งอาศัยของสัตว์พาหะนำโรค			
20. จัดให้มีหมายเลขแผง ชื่อที่อยู่ผู้ขายของ ติดตั้งประจำแผงและมองเห็นชัดเจน			
21. ที่รองรับมูลฝอยประจำแผงถูกหลักสุขาภิบาลและทำความสะอาดอยู่เสมอ			
22. ที่รวบรวมมูลฝอยถูกหลักสุขาภิบาล เพียงพอและทำความสะอาดอยู่เสมอ			
23. จัดให้มีที่เก็บน้ำสำรองหรือมีบริการน้ำสำรองไว้ให้เพียงพอต่อการใช้ในแต่ละวัน			
24. ห้องส้วมชาย-หญิง ที่ปัสสาวะชาย อ่างล้างมือพร้อมสบู่ ต้องสะอาด ใช้งานได้ มีจำนวนเพียงพอและต้องอยู่ในที่เหมาะสม			
25. มีผู้ทำความสะอาดห้องส้วม อย่างน้อยวันละ 2 ครั้ง			
26. บริเวณห้องส้วม มีที่รองรับมูลฝอยทำด้วยวัสดุแข็งแรง ไม่รั่วซึมและมีฝาปิด			
27. มีการป้องกัน ควบคุมสัตว์และแมลงพาหะนำโรคอย่างน้อยปีละ 2 ครั้ง			
28. มีสัตว์และแมลงพาหะนำโรคไม่เกินเกณฑ์มาตรฐาน			
29. มีการจัดการจำหน่ายสินค้า แต่ละประเภทเป็นหมวดหมู่ไม่ปะปนกัน			
30. มีชนิดและจำนวนเครื่องดับเพลิงที่เหมาะสม ใช้งานได้ ติดตั้งในบริเวณที่เห็นง่ายและสะดวกต่อการนำมาใช้งาน			
31. จัดให้มีการบำรุงรักษาโครงสร้างต่าง ๆ ภายในตลาดให้อยู่ในสภาพที่ใช้งานได้ อย่างปลอดภัยและถูกสุขลักษณะ			
32. มีการอำนวยความสะดวกด้านระบบการจราจร			
33. ผู้ขายของและผู้ช่วยขายของต้องแต่งกายเรียบร้อยมีสุขวิทยาส่วนบุคคลที่ดี			
34. ผู้ขายของและผู้ช่วยขายของต้องปฏิบัติให้ถูกสุขลักษณะในการใช้กรรมวิธีการปรุงประกอบและจำหน่ายอาหาร			
35. จัดให้มีตู้แสดงความคิดเห็นจากประชาชน			
36. ทางเดินภายในอาคารตลาด มีความกว้างไม่น้อยกว่า 2 เมตร			
37. มีการแยกประเภทมูลฝอยเป็นมูลฝอยสดและมูลฝอยทั่วไป			
38. มีกลุ่ม / ชมรมผู้ประกอบการตลาด ผู้ขายของ ผู้ช่วยขายของ ผู้บริโภค หรืออื่น ๆ เช่น กิจกรรมการออกกำลังกาย การศึกษาดูงานตลาดต้นแบบ เป็นต้น			
39. จัดให้มีการฝึกอบรมผู้ขายของและผู้ช่วยขายของในตลาดในด้านอนามัยสิ่งแวดล้อม / สุขภาพอนามัย			
40. น้ำเสียที่ผ่านออกจากระบบจะต้องได้มาตรฐาน (สำหรับตลาดที่มีขนาดพื้นที่ ตั้งแต่ 2,500 ตารางเมตรขึ้นไป)			

แบบประเมินการพัฒนาและยกระดับตลาดสด นำชื่อ ด้านสุขาภิบาลสิ่งแวดล้อม(Environmental Health) ระดับดีมาก(*****)			แบบประเมิน ตล.1
รายละเอียดที่ต้องประเมิน	ผลการประเมิน		หมายเหตุ / คำแนะนำ
	ผ่าน	ไม่ผ่าน	
18. แผงขายสินค้ามีความเข้มของแสงสว่างไม่น้อยกว่า 200 ลักซ์			
19. แผงขายสินค้าทำด้วยวัสดุถาวร เรียบ ทำความสะอาดง่าย และสูงจากพื้นไม่น้อยกว่า 60 ซม. และไม่เป็นแหล่งอาศัยของสัตว์พาหะนำโรค			
20. จัดให้มีหมายเลขแผง ชื่อที่อยู่ผู้ขายของ ติดตั้งประจำแผงและมองเห็นชัดเจน			
21. ที่รองรับมูลฝอยประจำแผงถูกหลักสุขาภิบาลและทำความสะอาดอยู่เสมอ			
22. ที่รวบรวมมูลฝอยถูกหลักสุขาภิบาล เพียงพอและทำความสะอาดอยู่เสมอ			
23. จัดให้มีที่เก็บน้ำสำรองหรือมีบริการน้ำสำรองไว้ให้เพียงพอต่อการใช้ในแต่ละวัน			
24. ห้องส้วมชาย-หญิง ที่ปัสสาวะชาย อ่างล้างมือพร้อมสบู่ ต้องสะอาด ใช้การได้ มีจำนวนเพียงพอและต้องอยู่ในที่เหมาะสม			
25. มีผู้ทำความสะอาดห้องส้วม อย่างน้อยวันละ 2 ครั้ง			
26. บริเวณห้องส้วม มีที่รองรับมูลฝอยทำด้วยวัสดุแข็งแรง ไม่รั่วซึมและมีฝาปิด			
27. มีการป้องกัน ควบคุมสัตว์และแมลงพาหะนำโรคอย่างน้อยปีละ 2 ครั้ง			
28. มีสัตว์และแมลงพาหะนำโรคไม่เกินเกณฑ์มาตรฐาน			
29. มีการจัดการจำหน่ายสินค้า แต่ละประเภทเป็นหมวดหมู่ไม่ปะปนกัน			
30. มีชนิดและจำนวนเครื่องดับเพลิงที่เหมาะสม ใช้การได้ ติดตั้งในบริเวณที่เห็นง่ายและสะดวกต่อการนำมาใช้งาน			
31. จัดให้มีการบำรุงรักษาโครงสร้างต่าง ๆ ภายในตลาดให้อยู่ในสภาพที่ใช้งานได้ อย่างปลอดภัยและถูกสุขลักษณะ			
32. มีการอำนวยความสะดวกด้านระบบการจราจร			
33. ผู้ขายของและผู้ช่วยขายของต้องแต่งกายเรียบร้อยมีสุขวิทยาส่วนบุคคลที่ดี			
34. ผู้ขายของและผู้ช่วยขายของต้องปฏิบัติให้ถูกสุขลักษณะในการใช้กรรมวิธีการปรุงประกอบและจำหน่ายอาหาร			
35. จัดให้มีตู้แสดงความคิดเห็นจากประชาชน			
36. ทางเดินภายในอาคารตลาด มีความกว้างไม่น้อยกว่า 2 เมตร			
37. มีการแยกประเภทมูลฝอยเป็นมูลฝอยสดและมูลฝอยทั่วไป			
38. มีกลุ่ม / ชมรมผู้ประกอบการตลาด ผู้ขายของ ผู้ช่วยขายของ ผู้บริโภค หรืออื่น ๆ เช่น กิจกรรมการออกกำลังกาย การศึกษาดูงานตลาดต้นแบบ เป็นต้น			
39. จัดให้มีการฝึกอบรมผู้ขายของและผู้ช่วยขายของในตลาดในด้านอนามัยสิ่งแวดล้อม / สุขภาพอนามัย			
40. น้ำเสียที่ผ่านออกจากระบบจะต้องได้มาตรฐาน (สำหรับตลาดที่มีขนาดพื้นที่ ตั้งแต่ 2,500 ตารางเมตรขึ้นไป)			

แบบประเมินการพัฒนาและยกระดับตลาดสด นำชื่อ ด้านสุขภาพสิ่งแวดล้อม(Environmental Health) ระดับดีมาก(*****)			แบบประเมิน ตล.1
รายละเอียดที่ต้องประเมิน	ผลการประเมิน		หมายเหตุ / คำแนะนำ
	ผ่าน	ไม่ผ่าน	
18. แผงขายสินค้ามีความเข้มของแสงสว่างไม่น้อยกว่า 200 ลักซ์			
19. แผงขายสินค้าทำด้วยวัสดุถาวร เรียบ ทำความสะอาดง่าย และสูงจากพื้นไม่น้อยกว่า 60 ซม. และไม่เป็นแหล่งอาศัยของสัตว์พาหะนำโรค			
20. จัดให้มีหมายเลขแผง ชื่อที่อยู่ผู้ขายของ ติดตั้งประจำแผงและมองเห็นชัดเจน			
21. ที่รองรับมูลฝอยประจำแผงถูกหลักสุขภาพและทำความสะอาดอยู่เสมอ			
22. ที่รวบรวมมูลฝอยถูกหลักสุขภาพ เพียงพอและทำความสะอาดอยู่เสมอ			
23. จัดให้มีที่เก็บน้ำสำรองหรือมีบริการน้ำสำรองไว้ให้เพียงพอต่อการใช้ในแต่ละวัน			
24. ห้องส้วมชาย-หญิง ที่ปัสสาวะชาย อ่างล้างมือพร้อมสบู่ ต้องสะอาด ใช้การได้ มีจำนวนเพียงพอและต้องอยู่ในที่เหมาะสม			
25. มีผู้ทำความสะอาดห้องส้วม อย่างน้อยวันละ 2 ครั้ง			
26. บริเวณห้องส้วม มีที่รองรับมูลฝอยทำด้วยวัสดุแข็งแรง ไม่รั่วซึมและมีฝาปิด			
27. มีการป้องกัน ควบคุมสัตว์และแมลงพาหะนำโรคอย่างน้อยปีละ 2 ครั้ง			
28. มีสัตว์และแมลงพาหะนำโรคไม่เกินเกณฑ์มาตรฐาน			
29. มีการจัดการจำหน่ายสินค้า แต่ละประเภทเป็นหมวดหมู่ไม่ปะปนกัน			
30. มีชนิดและจำนวนเครื่องดับเพลิงที่เหมาะสม ใช้การได้ ติดตั้งในบริเวณที่เห็นง่ายและสะดวกต่อการนำมาใช้งาน			
31. จัดให้มีการบำรุงรักษาโครงสร้างต่าง ๆ ภายในตลาดให้อยู่ในสภาพที่ใช้งานได้ อย่างปลอดภัยและถูกสุขลักษณะ			
32. มีการอำนวยความสะดวกด้านระบบการจราจร			
33. ผู้ขายของและผู้ช่วยขายของต้องแต่งกายเรียบร้อยมีสุขวิทยาส่วนบุคคลที่ดี			
34. ผู้ขายของและผู้ช่วยขายของต้องปฏิบัติให้ถูกสุขลักษณะในการใช้กรรมวิธีการปรุงประกอบและจำหน่ายอาหาร			
35. จัดให้มีตู้แสดงความคิดเห็นจากประชาชน			
36. ทางเดินภายในอาคารตลาด มีความกว้างไม่น้อยกว่า 2 เมตร			
37. มีการแยกประเภทมูลฝอยเป็นมูลฝอยสดและมูลฝอยทั่วไป			
38. มีกลุ่ม / ชมรมผู้ประกอบการตลาด ผู้ขายของ ผู้ช่วยขายของ ผู้บริโภค หรืออื่น ๆ เช่น กิจกรรมการออกกำลังกาย การศึกษาดูงานตลาดต้นแบบ เป็นต้น			
39. จัดให้มีการฝึกอบรมผู้ขายของและผู้ช่วยขายของในตลาดในด้านอนามัยสิ่งแวดล้อม / สุขภาพอนามัย			
40. น้ำเสียที่ผ่านออกจากระบบจะต้องได้มาตรฐาน (สำหรับตลาดที่มีขนาดพื้นที่ ตั้งแต่ 2,500 ตารางเมตรขึ้นไป)			

แบบประเมินการพัฒนาและยกระดับตลาดสด นำชื่อ ด้านสุขาภิบาลสิ่งแวดล้อม(Environmental Health) ระดับดีมาก(*****)			แบบประเมิน ตล.1
รายละเอียดที่ต้องประเมิน	ผลการประเมิน		หมายเหตุ / คำแนะนำ
	ผ่าน	ไม่ผ่าน	
18. แผงขายสินค้ามีความเข้มของแสงสว่างไม่น้อยกว่า 200 ลักซ์			
19. แผงขายสินค้าทำด้วยวัสดุถาวร เรียบ ทำความสะอาดง่าย และสูงจากพื้นไม่น้อยกว่า 60 ซม. และไม่เป็นแหล่งอาศัยของสัตว์พาหะนำโรค			
20. จัดให้มีหมายเลขแผง ชื่อที่อยู่ผู้ขายของ ติดตั้งประจำแผงและมองเห็นชัดเจน			
21. ที่รองรับมูลฝอยประจำแผงถูกหลักสุขาภิบาลและทำความสะอาดอยู่เสมอ			
22. ที่รวบรวมมูลฝอยถูกหลักสุขาภิบาล เพียงพอและทำความสะอาดอยู่เสมอ			
23. จัดให้มีที่เก็บน้ำสำรองหรือมีบริการน้ำสำรองไว้ให้เพียงพอต่อการใช้ในแต่ละวัน			
24. ห้องส้วมชาย-หญิง ที่ปัสสาวะชาย อ่างล้างมือพร้อมสบู่ ต้องสะอาด ใช้งานได้ มีจำนวนเพียงพอและต้องอยู่ในที่เหมาะสม			
25. มีผู้ทำความสะอาดห้องส้วม อย่างน้อยวันละ 2 ครั้ง			
26. บริเวณห้องส้วม มีที่รองรับมูลฝอยทำด้วยวัสดุแข็งแรง ไม่รั่วซึมและมีฝาปิด			
27. มีการป้องกัน ควบคุมสัตว์และแมลงพาหะนำโรคอย่างน้อยปีละ 2 ครั้ง			
28. มีสัตว์และแมลงพาหะนำโรคไม่เกินเกณฑ์มาตรฐาน			
29. มีการจัดการจำหน่ายสินค้า แต่ละประเภทเป็นหมวดหมู่ไม่ปะปนกัน			
30. มีชนิดและจำนวนเครื่องดับเพลิงที่เหมาะสม ใช้งานได้ ติดตั้งในบริเวณที่เห็นง่ายและสะดวกต่อการนำมาใช้งาน			
31. จัดให้มีการบำรุงรักษาโครงสร้างต่าง ๆ ภายในตลาดให้อยู่ในสภาพที่ใช้งานได้ อย่างปลอดภัยและถูกสุขลักษณะ			
32. มีการอำนวยความสะดวกด้านระบบการจราจร			
33. ผู้ขายของและผู้ช่วยขายของต้องแต่งกายเรียบร้อยมีสุขวิทยาส่วนบุคคลที่ดี			
34. ผู้ขายของและผู้ช่วยขายของต้องปฏิบัติให้ถูกสุขลักษณะในการใช้กรรมวิธีการปรุงประกอบและจำหน่ายอาหาร			
35. จัดให้มีตู้แสดงความคิดเห็นจากประชาชน			
36. ทางเดินภายในอาคารตลาด มีความกว้างไม่น้อยกว่า 2 เมตร			
37. มีการแยกประเภทมูลฝอยเป็นมูลฝอยสดและมูลฝอยทั่วไป			
38. มีกลุ่ม / ชมรมผู้ประกอบการตลาด ผู้ขายของ ผู้ช่วยขายของ ผู้บริโภคน หรืออื่น ๆ เช่น กิจกรรมการออกกำลังกาย การศึกษาดูงานตลาดต้นแบบ เป็นต้น			
39. จัดให้มีการฝึกอบรมผู้ขายของและผู้ช่วยขายของในตลาดในด้านอนามัยสิ่งแวดล้อม / สุขภาพอนามัย			
40. น้ำเสียที่ผ่านออกจากระบบจะต้องได้มาตรฐาน (สำหรับตลาดที่มีขนาดพื้นที่ ตั้งแต่ 2,500 ตารางเมตรขึ้นไป)			

คำแนะนำของผู้ประเมิน

ด้านสุขภาพสิ่งแวดล้อม

1. สุขลักษณะทั่วไป.....
.....
2. การจัดการมูลฝอย.....
.....
3. การจัดหาน้ำดื่มน้ำใช้.....
.....
4. การจัดการน้ำเสีย.....
.....
5. การจัดการสิ่งปฏิกูล.....
.....
6. การป้องกัน ควบคุมสัตว์และแมลงพาหะนำโรค.....
.....
7. การบริหารจัดการด้านสิ่งแวดล้อม.....
.....
8. สุขวิทยาส่วนบุคคลของผู้ขายและผู้ช่วยขายในตลาด.....
.....

สรุปผลการประเมิน

ต้องปรับปรุง

ผ่านเกณฑ์ระดับดี (***)

ผ่านเกณฑ์ระดับดีมาก (****)

ตำแหน่ง

ผู้ประเมิน

วันที่.....เดือน.....พ.ศ.....

ตัวจริง (สำหรับผู้ประกอบการ)

คำแนะนำของผู้ประเมิน

ด้านสุขภาพสิ่งแวดล้อม

- 1. สุขลักษณะทั่วไป.....
- 2. การจัดการมูลฝอย.....
- 3. การจัดหาน้ำดื่มน้ำใช้.....
- 4. การจัดการน้ำเสีย.....
- 5. การจัดการสิ่งปฏิกูล.....
- 6. การป้องกัน ควบคุมสัตว์และแมลงพาหะนำโรค.....
- 7. การบริหารจัดการด้านสิ่งแวดล้อม.....
- 8. สุขวิทยาส่วนบุคคลของผู้ขายและผู้ช่วยขายของในตลาด.....

สรุปผลการประเมิน

- ต้องปรับปรุง
- ผ่านเกณฑ์ระดับดี (***)
- ผ่านเกณฑ์ระดับดีมาก (****)

.....

ตำแหน่ง

ผู้ประเมิน

วันที่.....เดือน.....พ.ศ.....

คำแนะนำของผู้ประเมิน

ด้านสุขภาพสิ่งแวดล้อม

- 1. สุขลักษณะทั่วไป.....
- 2. การจัดการมูลฝอย.....
- 3. การจัดหาน้ำดื่มน้ำใช้.....
- 4. การจัดการน้ำเสีย.....
- 5. การจัดการสิ่งปฏิกูล.....
- 6. การป้องกัน ควบคุมสัตว์และแมลงพาหะนำโรค.....
- 7. การบริหารจัดการด้านสิ่งแวดล้อม.....
- 8. สุขวิทยาส่วนบุคคลของผู้ขายและผู้ช่วยขายในตลาด.....

สรุปผลการประเมิน

- ต้องปรับปรุง
- ผ่านเกณฑ์ระดับดี (***)
- ผ่านเกณฑ์ระดับดีมาก (****)

.....
 ตำแหน่ง

ผู้ประเมิน

วันที่.....เดือน.....พ.ศ.....

คำแนะนำของผู้ประเมิน

ด้านสุขภาพสิ่งแวดล้อม

- 1. สุขลักษณะทั่วไป.....
- 2. การจัดการมูลฝอย.....
- 3. การจัดหาน้ำดื่มน้ำใช้.....
- 4. การจัดการน้ำเสีย.....
- 5. การจัดการสิ่งปฏิกูล.....
- 6. การป้องกัน ควบคุมสัตว์และแมลงพาหะนำโรค.....
- 7. การบริหารจัดการด้านสิ่งแวดล้อม.....
- 8. สุขวิทยาส่วนบุคคลของผู้ขายและผู้ช่วยขายในตลาด.....

สรุปผลการประเมิน

ต้องปรับปรุง

ผ่านเกณฑ์ระดับดี (***)

ผ่านเกณฑ์ระดับดีมาก (****)

ตำแหน่ง

ผู้ประเมิน

วันที่.....เดือน.....พ.ศ.....

แบบประเมินการพัฒนาและยกระดับตลาดสด หน้าชื่อ ด้านความปลอดภัยอาหาร Food Safety			แบบ ตล.1
ชนิดสารปนเปื้อน	การรับรองผลการตรวจ จาก กรมวิทยาศาสตร์การแพทย์		หมายเหตุ
	ผ่าน	ไม่ผ่าน	
1. สารฟอร์มาลิน (น้ำยาดองศพ)			
2. สารกันรา (ซาลีซิลิก)			
3. สารบอแรกซ์			
4. สารฟอกขาว			
5. ยาฆ่าแมลง			

สรุปผลการตรวจ

- ไม่ผ่าน
- ผ่าน

.....
 ตำแหน่ง

ผู้รายงาน

วันที่.....เดือน.....พ.ศ.....

แบบประเมินการพัฒนาและยกระดับตลาดสด หน้าชื่อ ด้านความปลอดภัยอาหาร Food Safety			แบบ ตล.1
ชนิดสารปนเปื้อน	การรับรองผลการตรวจ จาก กรมวิทยาศาสตร์การแพทย์		หมายเหตุ
	ผ่าน	ไม่ผ่าน	
1. สารฟอร์มาลิน (น้ำยาตองศพ)			
2. สารกันรา (ซาลีซิลิก)			
3. สารบอแรกซ์			
4. สารฟอกขาว			
5. ยาฆ่าแมลง			

สรุปผลการตรวจ

- ไม่ผ่าน
- ผ่าน

.....
 ตำแหน่ง

ผู้รายงาน

วันที่.....เดือน.....พ.ศ.....

แบบประเมินการพัฒนาและยกระดับตลาดสด หน้าชื่อ ด้านความปลอดภัยอาหาร Food Safety			แบบ ตล.1
ชนิดสารปนเปื้อน	การรับรองผลการตรวจ จาก กรมวิทยาศาสตร์การแพทย์		หมายเหตุ
	ผ่าน	ไม่ผ่าน	
1. สารฟอร์มาลิน (น้ำยาดองศพ)			
2. สารกันรา (ซาลีซิลิก)			
3. สารบอแรกซ์			
4. สารฟอกขาว			
5. ยาฆ่าแมลง			

สรุปผลการตรวจ

ไม่ผ่าน

ผ่าน

.....
 ตำแหน่ง

ผู้รายงาน

วันที่.....เดือน.....พ.ศ.....

แบบประเมินการพัฒนาและยกระดับตลาดสด หน้าชื่อ ด้านความปลอดภัยอาหาร Food Safety			แบบ ตล.1
ชนิดสารปนเปื้อน	การรับรองผลการตรวจ จาก กรมวิทยาศาสตร์การแพทย์		หมายเหตุ
	ผ่าน	ไม่ผ่าน	
1. สารฟอร์มาลิน (น้ำยาดองศพ)			
2. สารกันรา (ซาลีซิลิก)			
3. สารบอแรกซ์			
4. สารฟอกขาว			
5. ยาฆ่าแมลง			

สรุปผลการตรวจ

- ไม่ผ่าน
- ผ่าน

.....
 ตำแหน่ง
 ผู้รายงาน
 วันที่.....เดือน.....พ.ศ.....

แบบประเมินการพัฒนาและยกระดับตลาดสด นำชื่อ ด้านการคุ้มครองผู้บริโภค (Consumer Protection)			แบบ ตล.1
เกณฑ์ที่ต้องประเมิน	ผลการประเมิน		หมายเหตุ
	ผ่าน	ไม่ผ่าน	
1. จัดให้มีสถานที่จัดบอร์ดให้ความรู้แก่ผู้บริโภคในเรื่องที่เกี่ยวกับอาหารปลอดภัย โภชนาการ และสุขลักษณะของตลาด			
2. จัดให้มีจุดทดสอบสารปนเปื้อนที่เป็นอันตรายต่อสุขภาพ 5 ชนิด (ฟอร์มาลิน, สารกันรา, สารบอแรกซ์, สารฟอกขาว, และยาฆ่าแมลง) และมีเจ้าหน้าที่ผ่านการอบรมประจำจุดทดสอบ			
3. จัดให้มีเครื่องชั่งกลางที่ได้มาตรฐานไว้บริการผู้บริโภคในตลาดอย่างน้อย 1 จุด และติดป้ายบอกไว้ชัดเจน			

สรุปผลการตรวจ

- ไม่ผ่าน
 ผ่าน

สรุปผลการสำรวจ ตรวจ ประเมิน ตลาดสดทั้ง 3 ด้าน

ชื่อตลาด	ระดับการรับรอง			
	ไม่ผ่าน	ระดับดี (***)	ระดับดีมาก (****)	รอผลการตรวจโปรตรระบุ

.....
 ตำแหน่ง

ผู้รายงาน

วันที่.....เดือน.....พ.ศ.....

ตัวจริง (สำหรับผู้ประกอบการ)

แบบประเมินการพัฒนาและยกระดับตลาดสด นำชื่อ ด้านการคุ้มครองผู้บริโภค (Consumer Protection)			แบบ ตล.1
เกณฑ์ที่ต้องประเมิน	ผลการประเมิน		หมายเหตุ
	ผ่าน	ไม่ผ่าน	
1. จัดให้มีสถานที่จัดบอร์ดให้ความรู้แก่ผู้บริโภคในเรื่องที่เกี่ยวกับอาหารปลอดภัย โภชนาการ และสุขลักษณะของตลาด			
2. จัดให้มีจุดทดสอบสารปนเปื้อนที่เป็นอันตรายต่อสุขภาพ 5 ชนิด (ฟอร์มาลิน, สารกันรา, สารบอแรกซ์, สารฟอกขาว, และยาฆ่าแมลง) และมีเจ้าหน้าที่ผ่านการอบรมประจำจุดทดสอบ			
3. จัดให้มีเครื่องชั่งกลางที่ได้มาตรฐานไว้บริการผู้บริโภคในตลาดอย่างน้อย 1 จุด และติดป้ายบอกไว้ชัดเจน			

สรุปผลการตรวจ

- ไม่ผ่าน
 ผ่าน

สรุปผลการสำรวจ ตรวจ ประเมิน ตลาดสดทั้ง 3 ด้าน

ชื่อตลาด	ระดับการรับรอง			
	ไม่ผ่าน	ระดับดี (***)	ระดับดีมาก (****)	รอผลการตรวจโปรตรระบุ

.....
 ตำแหน่ง

ผู้รายงาน

วันที่.....เดือน.....พ.ศ.....

แบบประเมินการพัฒนาและยกระดับตลาดสด นำชื่อ ด้านการคุ้มครองผู้บริโภค (Consumer Protection)			แบบ ตล.1
เกณฑ์ที่ต้องประเมิน	ผลการประเมิน		หมายเหตุ
	ผ่าน	ไม่ผ่าน	
1. จัดให้มีสถานที่จัดบอร์ดให้ความรู้แก่ผู้บริโภคในเรื่องที่เกี่ยวกับอาหารปลอดภัย โภชนาการ และสุขลักษณะของตลาด			
2. จัดให้มีจุดทดสอบสารปนเปื้อนที่เป็นอันตรายต่อสุขภาพ 5 ชนิด (ฟอร์มาลิน, สารกันรา, สารบอแรกซ์, สารฟอกขาว, และยาฆ่าแมลง) และมีเจ้าหน้าที่ผ่านการอบรมประจำจุดทดสอบ			
3. จัดให้มีเครื่องชั่งกลางที่ได้มาตรฐานไว้บริการผู้บริโภคในตลาดอย่างน้อย 1 จุด และติดป้ายบอกไว้ชัดเจน			

สรุปผลการตรวจ

- ไม่ผ่าน
 ผ่าน

สรุปผลการสำรวจ ตรวจ ประเมิน ตลาดสดทั้ง 3 ด้าน

ชื่อตลาด	ระดับการรับรอง			
	ไม่ผ่าน	ระดับดี (***)	ระดับดีมาก (****)	รอผลการตรวจโปรตรระบุ

.....
 ตำแหน่ง

ผู้รายงาน

วันที่.....เดือน.....พ.ศ.....

แบบประเมินการพัฒนาและยกระดับตลาดสด นำชื่อ ด้านการคุ้มครองผู้บริโภค (Consumer Protection)			แบบ ตล.1
เกณฑ์ที่ต้องประเมิน	ผลการประเมิน		หมายเหตุ
	ผ่าน	ไม่ผ่าน	
1. จัดให้มีสถานที่จัดบอร์ดให้ความรู้แก่ผู้บริโภคในเรื่องที่เกี่ยวกับอาหารปลอดภัย โภชนาการ และสุขลักษณะของตลาด			
2. จัดให้มีจุดทดสอบสารปนเปื้อนที่เป็นอันตรายต่อสุขภาพ 5 ชนิด (ฟอร์มาลิน, สารกันรา, สารบอแรกซ์, สารฟอกขาว, และยาฆ่าแมลง) และมีเจ้าหน้าที่ผ่านการอบรมประจำจุดทดสอบ			
3. จัดให้มีเครื่องชั่งกลางที่ได้มาตรฐานไว้บริการผู้บริโภคในตลาดอย่างน้อย 1 จุด และติดป้ายบอกไว้ชัดเจน			

สรุปผลการตรวจ

- ไม่ผ่าน
- ผ่าน

สรุปผลการสำรวจ ตรวจ ประเมิน ตลาดสดทั้ง 3 ด้าน

ชื่อตลาด	ระดับการรับรอง			
	ไม่ผ่าน	ระดับดี (***)	ระดับดีมาก (****)	รอผลการตรวจโปรตรระบุ

.....
ตำแหน่ง

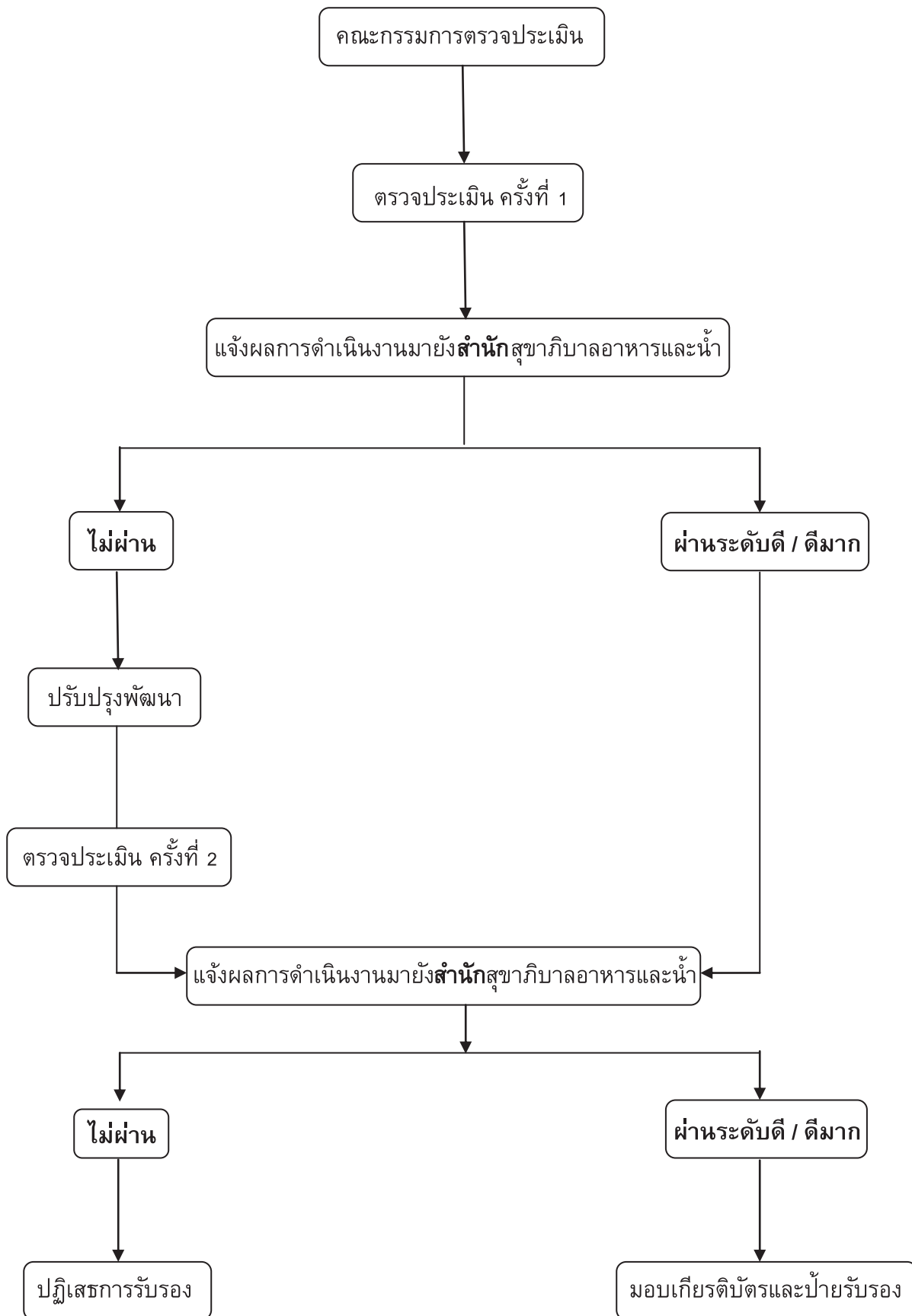
ผู้รายงาน

วันที่.....เดือน.....พ.ศ.....

เกณฑ์การพิจารณาในการรับรองตลาดสด นำชื่อ

ด้านที่	เกณฑ์การพิจารณา	ระดับการรับรอง	
		ระดับดี (***)	ระดับดีมาก (****)
1	<p>ด้านสุขาภิบาลสิ่งแวดล้อม (Environmental Health)</p> <p>1 ผ่านเกณฑ์การประเมิน 8 หมวด ดังนี้</p> <ol style="list-style-type: none"> 1. สุขลักษณะทั่วไปของตลาด 2. การจัดการมูลฝอย 3. การจัดหาน้ำดื่มน้ำใช้ 4. การจัดการน้ำเสีย 5. การจัดการสิ่งปฏิกูล 6. การป้องกัน ควบคุมสัตว์พาหะนำโรค 7. การจัดการบริหารด้านสิ่งแวดล้อม 8. สุขวิทยาส่วนบุคคลของผู้ขายและผู้ช่วยขายของในตลาด 	ผ่านเกณฑ์มาตรฐานระดับดี ข้อ 1 - 17	ผ่านเกณฑ์มาตรฐานในระดับดี 17 ข้อ และ อีก 18 ข้อ ขึ้นไปใน ระดับดีมาก รวม 35 -40 ข้อ
2	<p>ด้านความปลอดภัยอาหาร (Food Safety)</p> <p>แผนจำหน่ายอาหารผ่านเกณฑ์การตรวจสอบสารปนเปื้อน ดังนี้</p> <ol style="list-style-type: none"> 2.1 ตรวจไม่พบสารปนเปื้อน 4 ชนิด ฟอร์มาลิน, สารกันรา, สารบอแรกซ์, สารฟอกขาว 2.2 ยาฆ่าแมลงตรวจพบในเกณฑ์ที่ปลอดภัย 	<p>✓</p> <p>✓</p>	<p>✓</p> <p>✓</p>
3	<p>ด้านการคุ้มครองผู้บริโภค (Consumer Protection)</p> <ol style="list-style-type: none"> 3.1 จัดให้มีสถานที่จัดบอร์ดให้ความรู้แก่ผู้บริโภคในเรื่องที่เกี่ยวกับอาหารปลอดภัย โภชนาการและสุขลักษณะของตลาด 3.2 จัดให้มีจุดทดสอบสารปนเปื้อนที่เป็นอันตรายต่อสุขภาพ 5 ชนิด (ฟอร์มาลิน, สารกันรา, สารบอแรกซ์, สารฟอกขาว, และยาฆ่าแมลง) และมีเจ้าหน้าที่ผ่านการอบรมประจำจุดทดสอบ 3.3 จัดให้มีเครื่องชั่งกลางที่ได้มาตรฐานไว้บริการผู้บริโภคในตลาดสดอย่างน้อย 1 จุด และติดป้ายบอกไว้ชัดเจน 	<p>✓</p> <p>✓</p> <p>✓</p>	<p>✓</p> <p>✓</p> <p>✓</p>

ขั้นตอนการขอการรับรองตลาดสด หน้าชื่อ





สำหรับผู้สนใจ สามารถขอรายละเอียดมาตรฐานตลาดสด น่าซื้อ ได้ที่

ส่วนกลาง

สำนักสุขาภิบาลอาหารและน้ำ กรมอนามัย กระทรวงสาธารณสุข
ถนนติวานนท์ ตำบลตลาดขวัญ อำเภอเมือง จังหวัดนนทบุรี 11000
โทรศัพท์ 0 2590 4177-8
โทรสาร 0 2590 4188

ส่วนภูมิภาค

ศูนย์อนามัย 12 เขต ซึ่งตั้งอยู่ในจังหวัดต่างๆ ดังนี้

		โทรศัพท์	โทรสาร
ที่ 1	กรุงเทพมหานคร	0 2986 0884	0 2521 0226
ที่ 2	สระบุรี	0 3630 0830-2	0 3630 0829
ที่ 3	ชลบุรี	0 3814 8165-8	0 3814 8169
ที่ 4	ราชบุรี	0 3231 0368-70	0 3232 3311
ที่ 5	นครราชสีมา	0 4430 5131	0 4429 1506
ที่ 6	ขอนแก่น	0 4323 5902-5	0 4324 1611
ที่ 7	อุบลราชธานี	0 4528 8586-8	0 4528 8580
ที่ 8	นครสวรรค์	0 5632 5093-5	0 5625 5403
ที่ 9	พิษณุโลก	0 5529 9280-1	0 5529 9285
ที่ 10	เชียงใหม่	0 5327 2740	0 5327 4014
ที่ 11	นครศรีธรรมราช	0 7539 9460-4	0 7539 9124
ที่ 12	ยะลา	0 7321 6776	0 7321 3747

สำนักงานสาธารณสุขจังหวัดทุกจังหวัด

สำนักงานเทศบาลทุกแห่ง

สำนักอนามัย กรุงเทพมหานคร

สำนักงานเขตกรุงเทพมหานคร



ตลาดสด น่าซื้อ
Healthy Market